

L'INSTAT, travaillant en étroite collaboration avec les différents organismes producteurs et utilisateurs de données statistiques, organise des Journées Régionales de la Statistique au niveau provincial autant que faire se peut. Ces journées permettent de diffuser des informations statistiques à l'échelle provinciale voire régionale et à titre de cadrage au niveau national. Ces informations couvrent les secteurs économique et social. L'objectif des Journées Régionales de la Statistique est multiple. Citons entre autres : la revitalisation et la dynamisation du système statistique en général ainsi que l'amélioration de la communication et de la diffusion des informations statistiques, le but ultime étant de développer la culture statistique, tout en satisfaisant les besoins des utilisateurs potentiels d'informations statistiques et inversement tout en ayant une meilleure connaissance de la demande dans le domaine de la statistique... pour un meilleur développement économique et social de la Province concernée.

Les Journées Régionales de la Statistique à Fianarantsoa ont été couronnées de succès vu le nombre de participants et de visiteurs recensés ainsi que le contenu de l'exposition, et l'on souhaite que l'impact qu'elles entraîneront dans la prise de décision de politique économique et sociale au niveau de la province soit d'un niveau conséquent.

Une telle manifestation nécessite des moyens financier, matériel et humain importants mais vu le poids légitime des informations dans toute prise de décision et la nécessité de rapprocher voire d'intégrer les informations statistiques à un niveau plus fin du pouvoir décentralisé, les "investissements" réalisés sont plus que rentables. D'ores et déjà, nous tenons à remercier le Projet ILO de son appui financier substantiel pour la réalisation de ces Journées Régionales de la Statistique de Fianarantsoa. Mais comme l'information est "l'affaire de tout le monde", tous les apports financiers ou tout autre apport, en vue de rééditer annuellement cette manifestation, seront les bienvenus. La mise à jour annuelle des données et la fraîcheur des informations publiées ne peuvent être qu'un plus pour la bonne santé d'un système d'information.

Pour ce qui est des moyens humain et matériel, l'appui technique suivi de transfert de compétence a été fait par la Direction des Relations Institutionnelles et de la Diffusion (DRID) composée de M. Jean Gabriel RANDRIANARISON, Mme Tantely RABENJAMBALASON, Mme Valérie RAMBELOSON, M. Zaza Burton RANDRIAMIARANA, M. Frédéric Andrianome RAKOTOVOAVY du Cabinet Actions Sans Frontières (ASF). La mise forme du présent ouvrage a été assurée en partie par Mme Oliva RABENANDRASANA et M. Francis RAVOAHANGILALAO de la DRID.

Pour insister tout particulièrement sur le cas de la Province Autonome de Fianarantsoa, la mise en place du SIP (Système Provincial d'Informations) devra permettre aux décideurs locaux de mieux cerner la réalité et les problèmes de leur Province. Les Journées Régionales de la Statistique contribueront à l'alimentation de ce système d'informations et renforceront ainsi la capacité d'analyse des techniciens de cette entité dont l'un des rôles est d'éclairer les décideurs de la province.

Le présent ouvrage contient les principales informations des Journées Régionales de la Statistique. Il présente certes des forces et des faiblesses mais l'essentiel est qu'un premier pas a été accompli. Parmi les forces, on peut citer la relative exhaustivité de l'ouvrage en termes de secteurs d'activité ainsi que la projection vidéo des chiffres sur Fianarantsoa commentés par une présentatrice de radio locale et parmi les faiblesses, la carence d'informations au niveau de

certaines secteurs d'activité, l'absence de source de données pour la quasi-totalité des tableaux. Mais les futures Journées Régionales de la Statistique seront probablement mieux étoffées vue les leçons tirées du passé.

Nos remerciements s'adressent à tous ceux qui ont contribué de près ou de loin à la réalisation de ces Journées Régionales de la Statistique : les bailleurs de fonds, les autorités locales, et particulièrement les exposants qui n'ont pas ménagé leurs efforts pour la réussite de ces JRS de Fianarantsoa. Nous souhaitons plein succès aux prochaines Journées Régionales de Statistique et espérons la participation des Ministères, Organismes et Institution non représentés lors de ces journées.

Le Directeur Général de l'INSTAT

Philippe RAJAOBELINA

Sommaire

	Page
Banque Centrale de Madagascar, Succursale de Fianarantsoa.....	1
Ministère de l'Aménagement du Territoire et de la Ville, Service Provincial Domaniale.....	7
Ministère de l'Elevage, Direction Provinciale de l'Elevage.....	11
Ministère de l'Energie et des Mines, Direction Provinciale de l'Energie et des Mines.....	15
Ministère de l'Enseignement Technique, Direction Provinciale de l'Enseignement Technique.....	17
Ministère des Finances et de l'Economie, Service Régional de l'Economie et du Plan.....	21
Ministère des Transports et de la Météorologie, Réseau National des Chemins de Fer Malagasy.....	23
SEECALINE.....	27
Ministère de la Santé, Service Stomatologie.....	29
Ministère des Postes et Télécommunications.....	35

Liste des tableaux et des graphiques

Tableau 1 : Cours des principales devises de 1997 à 2000 (moyenne de la période).....	3	Mars 2001
Tableau 2 : Opérations sur le marché interbancaire de devises de 1998 à 2000.....	4	Fianarantsoa
Tableau 3 : Nombre de billets et monnaies fiduciaires en circulation de 1998 à 2000 (par catégories de billets).....	5	Liste des tableaux et des graphiques
Tableau 4 : Taux des autres institutions financières de 1998 à 2000.....	6	
Tableau 5 : Acquisition de terrains domaniaux, procédure individuelle.....	8	
Tableau 6 : Le cadastre ou immatriculation collective.....	9	
Tableau 7 : Résultats des opérations cadastrales dans la Province de Fianarantsoa.....	9	
Tableau 8 : Résumé de procédure de type ODOC.....	10	
Tableau 9 : Recensement 2000.....	12	
Tableau 10 : Bilan des immunisations 2000.....	13	
Tableau 11 : Récapitulation des recensements et immunisations.....	13	
Tableau 12 : Production d'électricité et d'eau dans la Province de Fianarantsoa.....	15	
Tableau 13 : réalisation d'adduction d'eau dans la Province de Fianarantsoa par le projet PAEPAR.....	15	
Tableau 14 : Production minière 2000.....	16	
Tableau 15 : Effectifs scolaires (niveau 2 – enseignement public).....	17	
Tableau 16 : Taux de réussite aux examens niveau 2 pour les années 1996 et 1997.....	17	
Tableau 16 (suite) : Taux de réussite aux examens niveau 2 pour les années 1998 et 1999.....	17	
Tableau 17 : Effectifs scolaires (Niveau 3 – enseignement public).....	18	
Tableau 18 : Taux de réussite aux examens BAE, BT, et BACC.....	18	
Tableau 19 : Statistique des candidats admis au baccalauréat de l'enseignement technique 1999.....	19	
Tableau 20 : Statistique des candidats admis au baccalauréat de l'enseignement technique 2000.....	20	
Tableau 21 : Réalisation de trafics sur F – CE de 1990 à 1992 (marchandise + voyageur).....	23	
Tableau 22 : Réalisation de trafics sur F – CE de 1993 à 1995 (marchandise + voyageur).....	23	
Tableau 23 : Réalisation de trafics sur F – CE de 1996 à 1998 (marchandise + voyageur).....	24	
Tableau 24 : Réalisation de trafics sur F – CE de 1999 à 2000 (marchandise + voyageur).....	25	
Tableau 25 : Réalisation décennale de trafic sur la ligne F – CE (marchandise + voyageur).....	25	
Tableau 26 : Evolution des trafics années 1984 – 2000.....	26	
Tableau 27 : Evolution des taux de malnutrition dans les sites d'intervention du projet SEECALINE (en %) : période déc. 1999 – déc. 2000.....	27	
Tableau 28 : Communes touchées et sites opérationnels du Programme de Nutrition Communautaire (PNC) et du Programme d'intervention Post-Cyclonique et Sécheresse (PICS) pendant les années 1999 et 2000.....	27	
Tableau 29 : Les bénéficiaires du Programme de nutrition scolaire pendant les années 1999 et 2000.....	27	
Tableau 30 : Les intervenants formés pour le Programme de nutrition scolaire.....	28	
Tableau 31 : Récapitulation des intervenants par Fivondronana.....	28	
Tableau 32 : Les causes de morbidité hospitalière (enfants < 5 ans) dans les CHD de la Province de Fianarantsoa pendant les années 2000.....	29	
Tableau 33 : Les 10 principales causes d'hospitalisation des enfants < 5 ans dans les CHD pendant l'année 2000.....	30	
Tableau 34 : Les 10 principales causes de décès hospitalières des enfants < 5 ans dans les CHD pendant l'année 2000.....	30	
Tableau 35 : Létalité spécifique des maladies des enfants < 5 ans hospitalisés dans les CHD pendant l'année 2000.....	30	
Tableau 36 : Les 10 pathologies principales vues en consultations externes des CSB pour l'année 1999.....	31	
Tableau 37 : Les 10 pathologies principales vues en consultations externes des CSB pour l'année 2000.....	31	
Tableau 38 : Activités de stomatologie dans les CHD et CHR de la Province de Fianarantsoa pendant l'année 1999.....	31	
Tableau 39 : Activités de stomatologie dans les CHD et CHR de Fianarantsoa pendant l'année 2000.....	32	
Tableau 40 : Activités des stomatologies des CHD/CHR de la Province de Fianarantsoa pendant l'année 1999.....	32	
Tableau 41 : Activités des stomatologies des CHD/CHR pendant l'année 2000.....	32	
Tableau 42 : Activités de stomatologies dans les CHD, CHR/CHU par Province de juillet 1998 à juin 1999.....	33	
Tableau 43 : Importance des soins dans chaque Province de juillet 1998 à juin 1999.....	33	
Tableau 44 : Activités de stomatologies dans les CHD, CHR/CHU par Province pendant l'année 1999.....	33	
Tableau 45 : Importance des soins pendant l'année 1999.....	33	
Tableau 46 : Programme national d'élimination de la lèpre pendant l'année 2000.....	34	
Tableau 47 : Programme national de lutte contre la tuberculose et la lèpre.....	34	
Tableau 48 : Les équipements de télécommunication dans la Province de Fianarantsoa.....	35	

Tableau 49 : Les services offerts par TELMA.....	35
Tableau 50 : Nombre d'abonnés raccordés, de publiphones, d'ESPATEL, et la capacité du central auto/manuel.....	36
Tableau 51 : Téléphone rurale IRT 1500.....	36
Graphique 1 : Organigramme du Ministère de l'Aménagement du Territoire et de la Ville.....	9
Graphique 2 : Organigramme du Ministère de l'Elevage.....	11

PRÉSENTATION

BCM

La Banque Centrale a été créée par l'ordonnance n° 73 025 du 16 juin 1973, modifiée par la loi n° 94-004 du 10 juin 1994 qui fixe ses statuts. Elle est un établissement public doté de personnalité morale et d'autonomie financière.

ATTRIBUTIONS

- Politique monétaire :**
- La Banque Centrale :
 - veille à la stabilité interne et externe de la monnaie par l'élaboration et la mise en œuvre de la politique monétaire,
 - veille à maintenir un niveau approprié des réserves nationales de change par ses interventions au marché interbancaire de devises.
- Privilège d'émission :**
- exerce seule le privilège d'émettre des billets de banque et des pièces de monnaie,
 - définit les conditions relatives à l'émission, le retrait ou le changement de billets ou de pièces de monnaie,
 - assure l'échange des billets et monnaies qui n'ont plus cours légal.
- Opérations sur devises :**
- peut tenir des comptes au nom de toutes banques étrangères,
 - peut prêter ou emprunter en monnaie nationale ou étrangère, à des banques étrangères, des Institutions ou organismes monétaires étrangers ou internationaux,
 - peut accorder à l'Etat des avances temporaires en devises pour le règlement de la dette extérieure,
 - détient les réserves officielles de change,
 - participe à la surveillance des opérations bancaires avec l'étranger.
- Concours à l'Etat et aux collectivités publiques :**
- tient dans ses livres le compte courant du Trésor,
 - garde et gère les valeurs mobilières de l'Etat,
 - octroie des avances temporaires au Trésor,
 - peut mobiliser des créances souscrites à l'ordre du Trésor (Traites et Obligations Cautionnées).
- Concours aux banques et établissements financiers :**
- tient dans ses livres les comptes courants des banques et établissements financiers,
 - peut mobiliser des effets et titres en faveur des banques et établissements financiers,
 - peut octroyer une avance exceptionnelle à une banque ou à un établissement financier.
- Réglementation du crédit :**
- fixe le taux directeur et le taux des réserves obligatoires,
 - peut réglementer les conditions générales relatives aux prêts et autres opérations de crédit effectués par les banques et établissements financiers,
 - donne une autorisation pour toute émission publique de valeurs mobilières à Madagascar (ex. BTA).
- Système de paiements :**
- veille au bon fonctionnement du système de paiements par la création de chambres de compensation,
 - assure l'application des dispositions légales et réglementaires relatives à l'exercice de la profession bancaire et au contrôle du crédit,
 - assure la centralisation des risques bancaires et des renseignements relatifs aux chèques et effets impayés.

STRUCTURE ET ORGANISATION

Les organes de la Banque Centrale sont :

- le Gouverneur et le Directeur Général,
- le Conseil d'Administration,
- les Censeurs.

BCM Gouverneur :

Nommé par décret pris en Conseil des Ministres pour un mandat de quatre ans renouvelable une fois

- assure la direction et la gestion de la Banque Centrale,
- organise les services de la Banque Centrale et en définit les tâches,
- exerce tous les pouvoirs qui ne sont pas dévolus au Conseil,
- applique les lois et règlements relatifs à la Banque Centrale et des résolutions du Conseil,
- met en œuvre la politique monétaire et du crédit défini par le Conseil,
- représente la Banque Centrale vis-à-vis des tiers,
- présente au Président de la République et au Chef du Gouvernement les comptes annuels, le rapport des censeurs et de l'Audit externe et un compte rendu des opérations de la Banque.

Directeur Général :

Nommé par décret pris en Conseil des Ministres

- assiste le Gouverneur dans l'exécution de sa mission.
- exerce les fonctions qui lui sont déléguées par le Gouverneur par voie d'instruction.

Conseil d'administration :

Présidé par le Gouverneur, le Conseil d'Administration est composé de huit administrateurs nommés par décret pris en Conseil des Ministres en raison de leur compétence monétaire, financière, économique ou juridique

- 2 proposés par le Président de la République,
- 2 proposés par le Gouvernement,
- 2 proposés par l'Assemblée Nationale,
- 2 proposés par le Sénat.

Les administrateurs sont nommés pour un mandat de quatre ans, renouvelable une fois.

- délibère sur l'organisation générale de la Banque,
- approuve le statut du personnel et arrête le règlement intérieur de la Banque,
- établit les conditions générales et les modalités d'exécution des opérations de la Banque,
- délibère sur la création, l'émission, le retrait des types de billets et de pièces de monnaies de la Banque,
- arrête chaque année les budgets prévisionnels et rectificatifs de la Banque,
- approuve le compte rendu annuel adressé au Président de la République et au Chef du Gouvernement.

Censeurs :

Nommés par décret pris en Conseil des Ministres pour un mandat de quatre ans, ils sont choisis pour leur compétence en matière monétaire, financière, comptable ou juridique.

- exercent une surveillance générale sur tous les services et les opérations de la Banque Centrale,
- veillent au respect des dispositions de la loi portant statuts de la Banque,
- vérifient les comptes en fin d'exercice avant leur arrêté par le Conseil,
- rendent compte au Président de la République et au Gouvernement des activités de la Banque centrale,
- assistent aux séances du conseil avec voix consultative.

Tableau 1
Cours des principales devises de 1997 à 2000 (moyenne de la période)

Mars 2001
Fianarantsoa

Unité : FMG

Périodes	FRF	USD	DEM	100 YENS	GBP	100 LIT	NLG	CHF	BEC	ECU	DTS
1997											
Janvier	835,2	4 509,6	2 818,5	3 835,0	7 505,8	288,0	2 510,0	3 250,2	136,7	5 470,5	6 386,4
Février	862,2	4 867,2	2 911,0	3 959,0	7 907,4	295,0	2 591,7	3 355,2	141,1	5 649,7	6 735,7
Mars	865,5	4 956,0	2 920,0	4 049,0	7 958,4	292,0	2 594,8	3 380,1	141,5	5 669,4	6 823,9
Avril	860,0	4 945,6	2 896,3	3 945,0	8 059,2	293,0	2 575,4	3 386,5	140,4	5 649,3	6 787,4
Mai	873,6	5 012,8	2 945,4	4 238,0	8 184,6	298,0	2 619,0	3 507,9	142,7	5 742,1	6 952,0
Juin	879,3	5 121,4	2 968,3	4 477,0	8 401,5	302,0	2 638,4	3 556,1	143,8	5 793,6	7 120,2
Juillet	875,4	5 276,2	2 953,2	4 591,0	8 829,8	303,0	2 623,0	3 570,0	143,1	5 823,3	7 267,1
Août	879,0	5 466,7	2 962,8	4 637,0	8 771,6	303,0	2 630,5	3 606,3	143,5	5 831,6	7 390,1
Septembre	887,6	5 342,9	2 983,8	4 429,0	8 550,1	306,0	2 649,3	3 625,0	144,5	5 853,7	7 257,7
Octobre	888,5	5 248,2	2 981,3	4 336,0	8 538,7	304,0	2 646,3	3 603,6	144,5	5 857,0	7 193,3
Novembre	892,4	5 165,8	2 988,2	4 147,0	8 715,9	305,0	2 651,1	3 681,1	144,9	5 907,3	7 096,0
Décembre	892,4	5 302,9	2 987,6	4 103,0	8 813,8	305,0	2 651,1	3 693,2	144,8	5 761,8	7 016,1
1998											
Janvier	889,3	5 049,6	2 978,1	4 176,0	8 846,5	303,0	2 642,9	3 666,6	144,4	5 882,5	7 262,7
Février	894,0	5 439,3	2 996,4	4 327,0	8 915,9	304,0	2 658,5	3 716,5	145,2	5 916,5	7 344,4
Mars	891,8	5 455,2	2 989,6	4 239,0	9 055,1	304,0	2 652,5	3 671,7	144,9	5 928,2	7 334,8
Avril	898,8	5 476,4	3 012,8	4 152,0	9 162,5	305,0	2 675,3	3 633,0	146,0	5 974,1	7 355,6
Mai	919,5	5 470,8	3 083,5	4 068,0	8 979,9	313,0	2 736,5	3 701,4	149,5	6 075,4	7 366,3
Juin	923,2	5 540,0	3 095,5	3 957,0	9 128,2	314,0	2 746,3	3 716,9	150,1	6 112,0	7 387,6
Juillet	922,9	5 567,7	3 094,0	3 966,0	9 159,0	314,0	2 744,5	3 674,8	150,0	6 113,5	7 426,4
Août	935,3	5 608,6	3 135,5	3 875,0	9 154,0	318,0	2 780,4	3 747,2	152,1	6 183,7	7 436,4
Septembre	942,1	5 390,1	3 159,0	3 997,0	9 050,2	320,0	2 800,3	3 836,9	153,1	6 212,9	7 403,3
Octobre	936,0	5 146,6	3 138,4	4 246,0	8 724,0	317,0	2 783,0	3 845,6	152,1	6 182,7	7 230,5
Novembre	953,3	5 368,3	3 196,5	4 473,0	8 928,6	323,0	2 835,0	3 885,1	155,0	6 283,8	7 464,6
Décembre	968,1	5 424,2	3 246,3	4 606,0	9 056,1	328,0	2 880,4	3 986,6	157,4	6 371,9	7 587,5
1999											
Janvier	968,1	5 468,5	3 247,0	4 836,0	9 026,6	328,0	2 881,8	3 955,0	157,4	6 350,6	7 683,5
Février	968,0	5 664,0	3 246,8	4 858,0	9 226,0	328,0	2 881,6	3 970,6	157,4	6 350,1	7 827,3
Mars	983,8	5 920,9	3 299,5	4 950,0	9 596,2	333,0	2 928,4	4 045,4	160,0	6 453,2	8 069,2
Avril	1 005,8	6 160,3	3 373,3	5 153,0	9 920,3	340,7	2 993,9	4 120,5	163,6	6 597,7	8 339,7
Mai	1 034,1	6 370,7	3 468,1	5 237,0	10 301,0	350,3	3 078,0	4 231,7	168,1	6 782,9	8 603,8
Juin	1 077,1	6 804,0	3 612,3	5 634,0	10 867,0	365,0	3 206,0	4 431,0	175,1	7 065,0	9 123,6
Juillet	1 051,8	6 666,1	3 527,7	5 567,0	10 493,3	356,0	3 130,9	4 300,7	171,0	6 899,6	8 931,4
Août	1 070,7	6 621,1	3 591,1	5 843,0	10 636,1	363,0	3 187,2	4 389,1	174,1	7 023,6	9 005,2
Septembre	1 050,8	6 565,1	3 524,1	6 121,0	10 650,8	356,0	3 127,7	4 302,2	170,9	6 892,6	9 008,7
Octobre	1 029,6	6 302,9	3 453,1	5 942,0	10 449,2	349,0	3 064,7	4 236,8	167,4	6 753,6	8 757,3
Novembre	1 004,0	6 367,2	3 367,1	6 075,0	10 328,6	340,0	2 988,4	4 101,5	163,3	6 585,5	8 766,2
Décembre	1 001,0	6 486,7	3 357,1	6 323,0	10 467,0	339,0	2 979,5	4 101,5	162,8	6 565,9	8 914,5
2000											
Janvier	1 021,0	6 593,8	3 424,4	6 281,0	10 814,3	346,0	3 039,2	4 159,2	166,0	6 697,6	9 046,7
Février	1 015,2	6 769,1	3 404,9	6 191,0	10 853,0	344,0	3 021,9	4 143,7	165,1	6 659,5	9 113,3
Mars	1 018,4	6 917,4	3 415,5	6 485,3	10 928,0	345,0	3 031,3	4 158,6	165,6	6 680,0	9 295,0
Avril	1 015,6	7 026,8	3 406,3	6 664,8	11 128,8	344,1	3 023,1	4 233,3	165,1	6 662,1	9 409,5
Mai	996,1	7 212,9	3 340,6	6 654,7	10 919,0	337,4	2 964,9	4 199,3	162,0	6 533,7	9 478,2
Juin	962,5	6 643,7	3 228,2	6 256,5	10 034,6	326,1	2 865,1	4 045,6	156,5	6 313,9	8 850,0
Juillet	943,6	6 580,4	3 164,8	6 097,6	9 928,7	319,7	2 808,8	3 991,2	153,4	6 189,7	8 731,1
Août	918,0	6 644,2	3 078,9	6 152,0	9 893,4	311,0	2 732,6	3 883,4	149,3	6 021,8	8 710,6
Septembre	905,0	6 814,7	3 035,4	6 381,4	9 769,7	306,6	2 694,0	3 879,8	147,2	5 936,7	8 808,3
Octobre	889,2	6 813,9	2 982,4	6 288,7	9 899,9	301,3	2 646,9	3 857,5	144,6	5 833,0	8 759,8
Novembre	868,1	6 656,3	2 911,4	6 113,0	9 489,2	294,1	2 583,9	3 746,2	141,2	5 694,1	8 536,1
Décembre	893,9	6 536,5	2 998,2	5 827,4	9 555,7	302,8	2 660,9	3 877,7	145,4	5 863,9	8 471,6

A partir de janvier 1999, l'ECU est remplacé par l'Euro.

Mars 2001
Fianarantsoa

Tableau 2
Opérations sur le marché interbancaire de devises de 1998 à 2000

BCM

Date	Nombre d'opérations		Montant des transactions en FF		Cours		Cours moyen
	De la période	Cumulé de la période	De la période	Cumulé de la période	Minimum	Maximum	Pondéré
Trimestriel							
2000							
1 ^{er} III	4 938	4 938	155 709 874	155 709 874	6 650,54	6 699,87	6 679,49
2 ^{ème} III	5 616	10 554	182 121 677	337 831 551	6 465,00	6 531,33	6 503,33
3 ^{ème} III	5 910	16 464	246 004 737	583 836 288	6 025,00	6 068,67	6 050,00
4 ^{ème} III	6 182	22 646	265 473 732	849 310 020	5 765,89	5 820,73	5 797,00
Mensuel							
1998							
Janvier	1 235	1 235	325 293 521	325 293 521	887,00	892,00	889,30
Février	1 120	2 355	322 554 938	647 848 459	892,00	895,00	893,95
Mars	1 560	3 915	333 572 504	981 420 963	886,00	898,00	891,77
Avril	1 322	5 237	299 185 601	1 280 606 564	894,00	901,00	898,79
Mai	1 142	6 379	337 743 014	1 618 349 578	915,00	922,00	919,53
Juin	1 205	7 584	381 964 111	2 000 313 689	919,00	929,00	923,21
Juillet	1 378	8 962	400 505 225	2 400 818 914	918,55	927,36	922,64
Août	1 168	10 130	342 602 688	2 743 421 602	935,55	938,55	935,25
Septembre	1 421	11 551	430 975 472	3 174 397 074	938,00	947,00	942,00
Octobre	1 477	13 028	384 766 934	3 559 164 008	933,00	939,00	936,00
Novembre	1 314	14 342	358 356 241	3 917 520 249	949,00	956,00	953,00
Décembre	1 400	15 742	397 264 849	4 314 785 098	961,00	974,00	968,00
1999							
Janvier	1 316	1 316	57 149 198	57 149 198	6 325,00	6 379,00	6 351,00
Février	1 496	2 812	50 803 443	107 952 641	6 333,55	6 362,00	6 350,00
Mars	1 754	4 566	56 727 379	164 680 020	6 441,23	6 466,45	6 453,23
Avril	1 393	5 959	51 800 891	216 480 911	6 576,63	6 621,26	6 597,68
Mai	1 282	7 241	51 816 651	268 297 562	6 729,06	6 819,06	6 783,00
Juin	1 554	8 795	61 815 201	330 112 763	6 958,14	7 169,40	7 065,00
Juillet	1 741	10 536	57 884 260	387 997 023	6 856,00	6 938,00	6 900,00
Août	1 561	12 097	58 503 301	446 500 324	7 000,00	7 046,00	7 024,00
Septembre	1 776	13 873	57 638 737	504 139 061	6 873,14	6 909,36	6 892,59
Octobre	1 793	15 666	50 357 029	554 496 090	6 738,00	6 770,00	6 754,00
Novembre	2 020	17 686	60 259 792	614 755 882	6 557,00	6 612,00	6 586,00
Décembre	1 961	19 647	78 103 915	692 859 797	6 527,00	6 612,00	6 566,00
2000							
Janvier	1 664	1 664	52 113 636	52 113 636	6 657,00	6 726,00	6 698,00
Février	1 462	3 126	49 528 626	101 642 262	6 637,62	6 676,62	6 659,48
Mars	1 812	4 938	54 067 612	155 709 874	6 657,00	6 697,00	6 681,00
Avril	1 632	6 570	56 741 881	212 451 755	6 642,00	6 680,00	6 662,00
Mai	1 798	8 368	58 104 618	270 556 373	6 501,00	6 558,00	6 534,00
Juin	2 186	10 554	67 275 178	337 831 551	6 252,00	6 356,00	6 314,00
Juillet	2 244	12 798	74 884 877	412 716 428	6 155,00	6 219,00	6 191,00
Août	1 721	14 519	91 370 005	504 086 433	6 001,00	6 034,00	6 022,00
Septembre	1 945	16 464	79 749 855	583 836 288	5 919,00	5 953,00	5 937,00
Octobre	1 898	18 362	84 070 078	667 906 366	5 818,00	5 852,00	5 833,00
Novembre	2 190	20 552	94 311 750	762 218 116	5 646,67	5 729,19	5 694,00
Décembre	2 094	22 646	87 091 904	849 310 020	5 833,00	5 881,00	5 864,00

Tableau 3
Nombre de billets et monnaies fiduciaires en circulation de 1998 à 2000 (par catégories de billets)

BCM

Périodes	25000	10000	5000	2500	1000	500
1998						
Mai	30 068 141	14 928 505	14 877 707	5 766 194	27 498 276	32 501 555
Juin	31 106 291	14 521 665	15 661 663	6 715 078	29 140 097	33 570 024
Juillet	33 420 163	14 168 697	15 384 959	8 650 069	30 466 858	34 860 751
Août	34 078 173	14 478 923	15 396 832	9 412 718	30 185 152	34 803 752
Septembre	34 419 934	14 616 328	15 444 130	9 525 921	29 550 730	34 707 262
Octobre	34 378 750	14 646 007	14 965 132	9 187 689	28 885 231	34 036 842
Novembre	35 114 052	14 420 487	14 787 214	9 290 690	28 791 119	33 745 845
Décembre	36 295 612	14 760 662	14 762 935	9 362 752	28 762 315	33 778 204
1999						
Janvier	34 457 125	13 646 784	13 459 831	8 660 440	27 203 970	32 903 985
Février	34 097 097	13 093 894	12 994 737	8 274 838	26 434 233	32 612 833
Mars	35 440 496	12 953 683	12 685 098	8 013 363	25 964 095	32 566 039
Avril	36 163 646	12 691 508	12 353 542	7 805 311	26 080 929	33 312 683
Mai	37 325 469	13 139 432	13 468 224	8 009 481	26 275 105	34 488 274
Juin	39 058 413	14 406 991	14 505 629	8 275 720	27 886 476	36 516 812
Juillet	40 052 791	14 645 714	14 122 548	8 366 728	27 746 601	35 815 226
Août	41 202 427	15 580 842	14 769 772	8 710 556	27 439 393	35 480 424
Septembre	41 868 175	15 891 178	15 660 131	9 497 557	27 780 292	35 273 844
Octobre	44 504 258	16 154 503	15 983 131	9 168 289	28 637 217	35 737 793
Novembre	45 834 456	17 790 005	17 600 604	8 381 116	30 651 199	36 593 857
Décembre	45 511 546	20 909 548	18 713 203	7 514 854	30 351 361	36 721 083
2000						
Janvier	44 488 857	17 788 919	16 360 414	6 449 186	29 286 117	35 505 709
Février	44 914 650	15 865 134	15 260 230	5 714 330	29 036 509	35 214 365
Mars	45 654 045	14 466 745	14 291 141	5 394 431	29 243 799	34 962 213
Avril	46 092 473	13 884 079	13 933 631	5 905 644	29 898 627	35 235 144
Mai	46 640 527	13 669 248	14 018 746	6 571 431	30 745 342	35 705 095
Juin	49 527 417	15 359 647	14 832 559	7 355 665	31 964 380	36 560 720
Juillet	52 821 108	16 328 909	16 117 241	8 123 361	32 156 689	36 408 352
Août	53 983 597	15 671 936	15 030 628	8 290 029	31 795 550	35 838 612
Septembre	54 520 814	14 779 028	14 421 088	8 179 442	31 151 111	34 953 930
Octobre	56 074 856	16 373 633	14 666 501	7 647 478	31 102 656	35 126 539
Novembre	57 912 623	17 017 790	15 313 379	7 413 379	32 161 296	36 325 399

Mars 2001
Fianarantsoa

Tableau 4
Taux des autres institutions financières de 1998 à 2000

BCM	Périodes	Caisse d'Épargne			Bons du Trésor par adjudication				
		Comptes ordinaires	Comptes stables	Tati-bitsika]0-1 mois]]1-2 mois]]2-3 mois]]3-6 mois]]6-12 mois]
	1998								
	1 ^{er} Trim.	4,50	5,25	6,65	5,12	-	5,78	5,94	-
	2 ^e Trim.	4,50	5,25	6,65	5,74	-	8,39	7,75	-
	3 ^e Trim.	4,50	5,25	-	8,59	-	12,49	14,36	-
	4 ^e Trim.	4,50	5,25	-	14,11	-	15,60	14,98	-
	1999								
	1 ^{er} Trim.	5,50	6,00	-	9,43	-	12,17	12,18	-
	2 ^e Trim.	5,50	6,00	-	11,32	-	14,14	14,18	-
	3 ^e Trim.	5,50	6,00	-	14,30	-	16,68	15,92	-
	4 ^e Trim.	5,50	6,00	-	13,89	-	15,91	15,19	-
	2000								
	1 ^{er} Trim.	5,50	6,00	-	13,08	-	14,81	14,28	-
	2 ^e Trim.	5,50	6,00	-	12,68	-	15,11	14,50	-
	3 ^e Trim.	5,50	6,00	-	12,96	-	15,11	14,73	-
	4 ^e Trim.	5,50	6,00	-	11,89	-	14,08	13,98	-
	1998								
	Septembre	4,50	5,25	-	12,33	-	15,28	15,52	-
	Octobre	4,50	5,25	-	14,88	-	15,98	15,81	-
	Novembre	4,50	5,25	-	13,79	-	14,92	13,84	-
	Décembre	4,50	5,25	-	13,91	-	15,83	14,88	-
	1999								
	Janvier	5,50	6,00	-	12,60	-	15,22	15,31	-
	Février	5,50	6,00	-	9,43	-	12,36	11,87	-
	Mars	5,50	6,00	-	7,77	-	10,38	9,81	-
	Avril	5,50	6,00	-	9,26	-	12,84	12,98	-
	Mai	5,50	6,00	-	11,18	-	14,59	14,44	-
	Juin	5,50	6,00	-	14,24	-	16,56	16,34	-
	Juillet	5,50	6,00	-	14,53	-	16,51	15,29	-
	Août	5,50	6,00	-	14,57	-	16,95	16,56	-
	Septembre	5,50	6,00	-	13,42	-	16,59	15,79	-
	Octobre	5,50	6,00	-	13,99	-	15,98	15,13	-
	Novembre	5,50	6,00	-	13,45	-	15,64	15,22	-
	Décembre	5,50	6,00	-	14,07	-	16,11	15,25	-
	2000								
	Janvier	5,50	6,00	-	13,84	-	15,97	15,22	-
	Février	5,50	6,00	-	12,84	-	14,13	14,23	-
	Mars	5,50	6,00	-	12,54	-	14,76	13,93	-
	Avril	5,50	6,00	-	12,63	-	14,98	14,23	-
	Mai	5,50	6,00	-	12,66	-	15,06	14,51	-
	Juin	5,50	6,00	-	12,85	-	15,29	14,75	-
	Juillet	5,50	6,00	-	12,92	-	14,94	14,65	-
	Août	5,50	6,00	-	13,06	-	15,24	14,76	-
	Septembre	5,50	6,00	-	12,92	-	15,13	14,76	-
	Octobre	5,50	6,00	-	12,37	-	14,51	14,42	-
	Novembre	5,50	6,00	-	11,57	-	14,14	13,90	-
	Décembre	5,50	6,00	-	11,17	-	13,59	13,69	-

Ministère de l'Aménagement du Territoire et de la Ville

Service Provincial Domanial

Journée
Régionale
de la
Statistique

Mars 2001
Fianarantsoa

MinATV

Graphique 1 : Organigramme du Ministère de l'Aménagement du Territoire et de la Ville

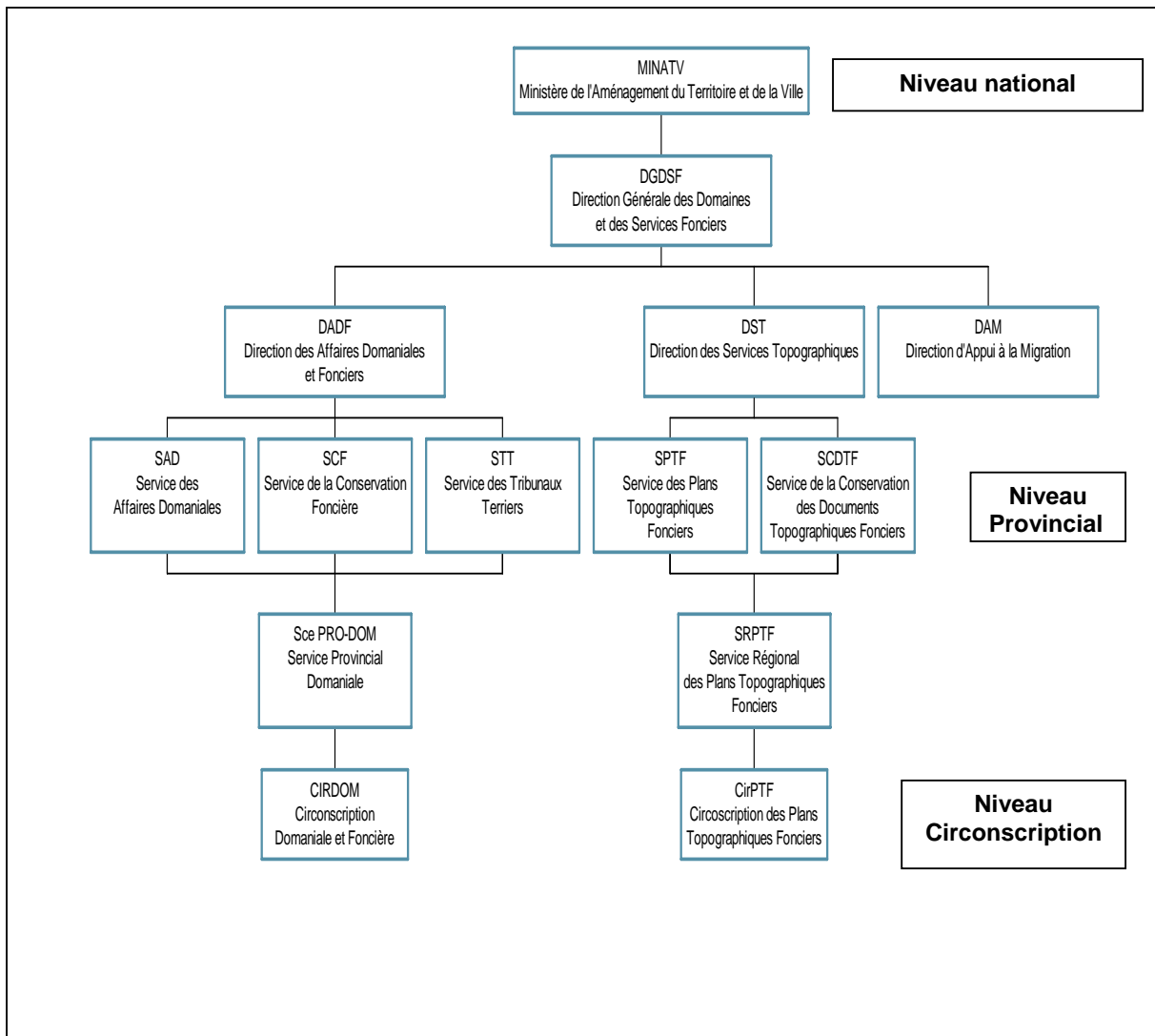


Tableau 5
Acquisition de terrains domaniaux
Procédure individuelle

ETAPES	Produits	Responsables
1. Dépôt de dossier	- Formulaire de demande - Plan croquis - Chemises d'instruction	Intéressé - Géomètre - Cir. Domaines ou Fivondronana
2. Repérage		Cir. Topo
3. Affichage pendant 15 jours	- Certificat d'affichage	Fivondronana
4. Reconnaissance domaniale et constatation de mise en valeur	- PV de reconnaissance et avis	Commission : CDO ou CDI
5. Dépôt 30 jours	- Certificat de dépôt	Cir. Domaines
6. Consultation des services techniques intéressés	- Avis technique	Services Techniques Intéressés
7. 2 nd repérage	- Superficie attribuable	Topo
8. Règlement des éventuelles litiges	- Décision de rejet d'opposition	Autorité compétente
9. Envoi pour décision préalable (terrain urbain et terrain plus de 50 ha)	Décision de l'autorité supérieure	Autorité compétente
10. Paiement provision domaniale	Provision payée	Requérant
11. Etablissement projet de titre	Projet de titre établi et signé par le requérant	Domaines
12. Approbation de titre	- Titre approuvé	Autorité compétente
13. Enregistrement immatriculation	- Acte et plan enregistrés - Inscription au livre foncier et duplicata (n° du titre) - PV de bornage, plan officiel avec limites et contenances actes	Service E & T Domaines Topo

Tableau 6
Le cadastre ou immatriculation collective

Procédure : trois phases principales précédées d'une phase préliminaire ou pré-phase

MinATV

Phases	Responsables
Pré-Phase : Choix de zone - Reconnaissance - Sensibilisation - Information - Formation - Arrêté d'ouverture	Topo / Domaines Ministère
01 mois de publicité	
I- Phase physique - Identification des titulaires de droits - Constatation des mises en valeur Enquête – délimitation (bornage) et confection plan : Plan + PV collectif de bornage Dépôt du PV (60 jours)	TOPO
Transmission du dossier au TTI (Tribunal Terrier Itinérant)	
II- Phase juridique Le TTI (même rang que le Tribunal de 1 ^{ère} Instance) - rend des jugements collectifs (en dernier ressort) pour les parcelles non litigieuses - rend des jugements individuels (en premier ressort) susceptibles d'appel, en cas de litige	TTI
Transmission du dossier à la CIRDOMA	
III- Phase administrative - Création titre en vertu du jugement et réquisition	CIRDOMA

Tableau 7
Résultats des opérations cadastrales dans la Province de Fianarantsoa

Phases/Localités	Zone périphérique du PN de Ranomafana	Bassin versant d'Isorana	Périmètre d'Andreambe (Talata / Ampano)
I- Phase physique			
Début de l'opération	25 mai 1993	1 ^{er} juillet 1996	12 septembre 1996
Nbre de parcelles délimitées	Cir. Manajary : 7 380 Cir. Fianar. : 6 311 Total : 13 691	12 683 - -	587 - -
II- Phase juridique			
Périodes	26/11/93 au 13/05/95	1 ^o - 14/02/97 au 31/07/97 2 ^o - 10/04/98 au 20/12/98	1 ^o - 21/01/98 au 31/01/98 2 ^o - 02/06/99 au 30/06/99
Parcelles jugées :			
- par jugements collectifs	13 337	12 326	506
- par jugements individuels	354	357	81
III- Phase administrative			
Nbre de titres établis	13 337	10 850	506

Journée
Régionale
de la
Statistique

Mars 2001
Fianarantsoa

MinATV

ODOC : Opération Domaniale Concertée

Principe :

Traitement collectif de plusieurs dossiers à la demande des intéressés, de terrains situés dans une zone bien déterminée suivant la procédure domaniale normale (individuelle)

Spécificité :

- Délimitation et bornage préalable des parcelles
- On peut provoquer les demandes des intéressés

Tableau 8
Résumé de procédure type ODOC

ETAPES	Responsables
1- Choix de zone	Administration, groupe concerné
2- Publicité, sensibilisation, liste des demandeurs	- id -
3. Levé de plan : - délimitation - implantation bornes	Topo
4. Constitution dossiers	Domaines, groupe concerné
5. Repérage	Topo
6. Affichage (15 jours)	Collectivité Décentralisée
7. Reconnaissance domaniale et constatation de mise en valeur	Commission Domaniale Itinérante (CDI)
8. Dépôt du PV de RD (30 jours)	Domaines
9. Consultation des services techniques	Services Techniques intéressés
10. Confection projet de titre	Domaines
11. Approbation du titre	Autorité compétente
12. Enregistrement Immatriculation	Service E & T Domaines
13. Dessin – calcul – reproduction plan – PV de bornage	Topo
14. Fixation limites et contenances exactes	Domaines

Cas de Sahambavy, Fianarantsoa II (depuis 1995)

Nombre de titres établis et distribués : 288

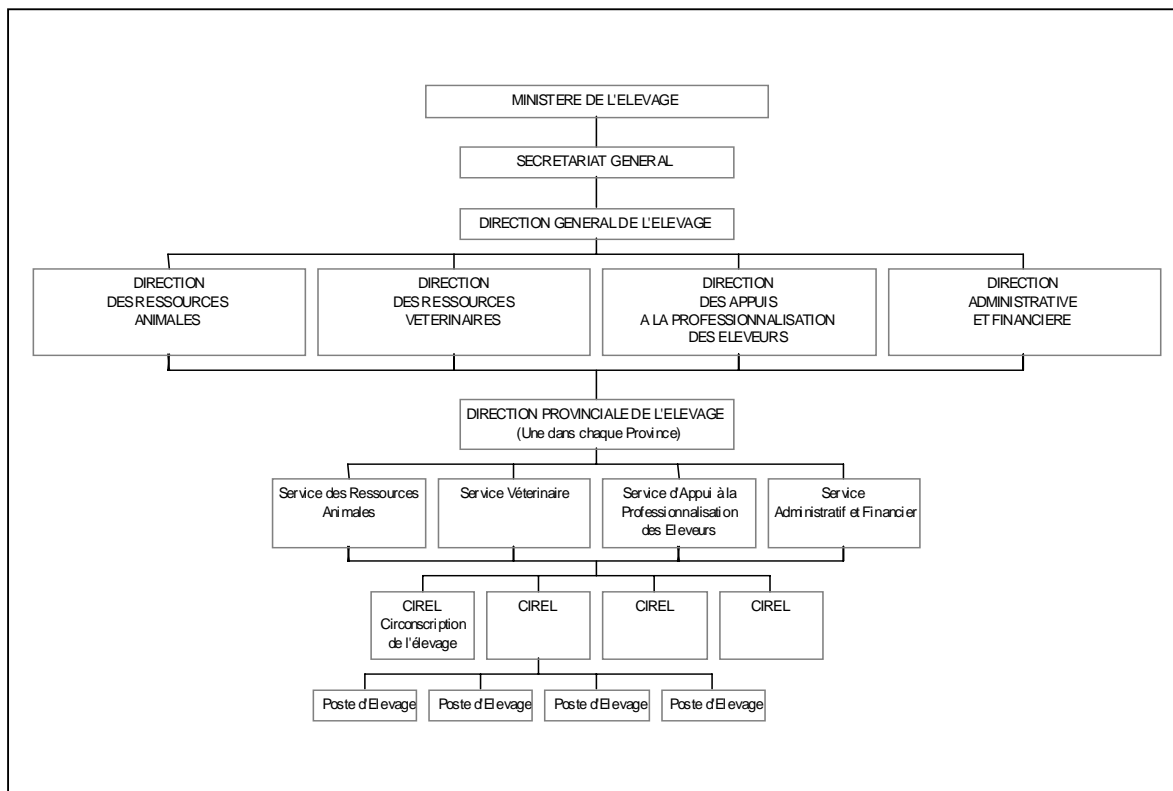
Nombre de titres approuvés non encore établis : 99

Journée
Régionale
de la
Statistique

Mars 2001
Fianarantsoa

MinATV

Graphique 2 : Organigramme du Ministère de l'Elevage



Au niveau de la Province de Fianarantsoa

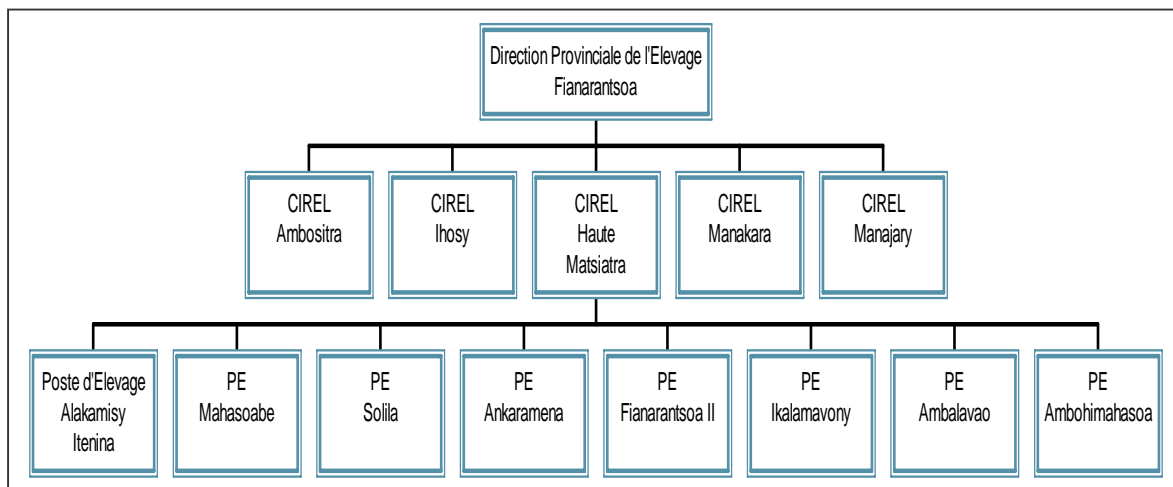


Tableau 9
Recensement 2000

Mars 2001
Fianarantsoa

**Ministère de
l'
Elevage**

CIREL et PE	ELEV BOV	BOV EST	BOV ADM	PORC EST	PORC ADM	OV EST	CAP EST	POULET EST	AUTRES VOL	VOL ADM
CIREL Ambositra										
<i>PE</i>										
Ambatofinandrahana	680	7 300	7 300	2 100	2 100	0	0	100 000	2 000	100 000
Amborompotsy	1 100	35 000	35 000	12 000	12 000	300	0	26 000	7 000	0
Ambositra	7 825	37 550	34 319	2 990	2 769	420	0	190 700	46 000	190 700
Ambovombe	2 087	15 000	14 417	10 600	10 512	0	0	92 000	0	91 234
Fandriana	3 849	22 500	19 498	6 000	4 450	1 025	730	91 000	29 000	100 000
Fenoarivo Sud	680	7 300	7 300	2 100	2 100	0	0	100 000	2 000	100 000
Ilaka Centre	885	7 800	7 520	2 500	2 500	50	0	52 500	17 500	17 500
Mahazoarivo	1 692	5 400	5 246	7 000	6 630	0	0	22 900	6 200	28 500
Miarinavaratra	1 281	9 500	7 384	1 650	1 430	60	0	28 600	6 300	32 700
Sandrandahy	1 785	7 200	7 059	2 100	2 000	200	0	55 000	25 000	80 000
Soavina	2 183	17 100	15 400	1 800	1 800	0	0	21 000	2 700	14 000
Tot. CIREL	24 047	171 650	160 443	50 840	48 291	2 055	730	779 700	143 700	754 634
CIREL Fia/tsoa										
<i>PE</i>										
Alakamisy itenina	2 942	10 500	10 225	900	757	120	0	110 000	0	110 000
Ambalavao	1 742	18 700	17 580	2 980	2 980	85	10	28 800	18 500	0
Ambohimahasoa	8 896	50 000	46 161	6 000	5 356	400	200	226 000	144 000	203 300
Ankaramena	1 787	25 000	20 535	1 925	700	2 360	0	59 000	50 000	90 000
Ikalamavony	2 467	43 500	42 000	3 000	2 260	1 500	0	13 000	0	12 000
Mahasoabe	2 830	11 330	11 240	4 670	4 600	38	0	145 000	134 000	145 000
Solila	900	12 000	12 000	600	600	400	0	9 000	0	9 000
Tot. CIREL	21 564	171 030	159 741	20 075	17 253	4 903	210	590 800	346 500	569 300
CIREL Ihosy										
<i>PE</i>										
Ambatolahy	881	40 000	33 347	0	0	190	0	23 000	7 000	30 000
Iakora	274	350	350	170	170	10	0	590	120	700
Ranohira	1 104	29 100	28 127	440	325	1 350	1 030	29 000	7 000	6 200
Ranotsara Nord	480	16 000	12 320	50	40	0	0	2 000	1 000	1 000
Tot. CIREL	2 739	85 450	74 144	660	535	1 550	1 030	54 590	15 120	37 900
CIREL Manakara										
<i>PE</i>										
Farafangana	11 540	53 700	38 228	2 755	2 421	2	0	350 000	15 000	350 000
Ikongo	1 800	8 290	7 190	2 290	1 900	0	0	102 600	16 100	102 600
Manakara	897	12 650	6 396	5 200	5 200	0	0	200 000	0	200 000
Midongy Sud	2 959	60 200	57 506	5 240	4 720	0	0	340 200	160 000	461 000
Vangaindrano	6 375	53 200	46 145	41 400	37 307	0	0	128 000	64 000	175 463
Vohipeno	2 642	11 890	7 868	2 600	610	0	0	96 900	24 100	96 900
Vondrozo	4 750	20 250	17 474	1 380	1 380	0	0	30 800	0	30 800
Tot. CIREL	30 963	220 180	180 807	60 865	53 538	2	0	1 248 500	279 200	1 416 763
CIREL Mananjary										
<i>PE</i>										
Ifanadiana	1 042	5 300	4 987	20 000	17 798	20	10	560 000	106 000	648 100
Mananjary	1 852	17 200	17 200	1 060	1 060	14	5	98 500	35 500	98 500
Tot. CIREL	2 894	22 500	22 187	21 060	18 858	34	15	658 500	141 500	746 600
Tot. général	82 207	670 810	597 322	153 500	138 475	8 544	1 985	3 332 090	926 020	3 525 197

Tableau 10
Bilan des immunisations 2000

CIREL et PE	Charb bov	Coli bov	Charb ov	Charb cp	Teschen	Peste Pc	Pasteur Pc	Choléra	Variole
CIREL									
Ambositra									
<i>PE</i>									
Ambatofinandrahana	6 061	6 061	0	0	180	180	0	9 000	0
Ambositra	23 453	23 453	0	0	61	13	0	2 924	0
Ambovombe	12 477	12 477	0	0	1 050	449	0	2 225	0
Fandriana	15 145	15 145	0	0	0	0	0	0	0
Ilaka centre	6 041	6 041	0	0	0	0	0	1 900	0
Miarinavaratra	7 176	7 176	0	0	54	54	0	1 142	0
Sandrandahy	6 949	6 949	42	0	23	0	40	416	0
Soavina	4 456	4 456	0	0	0	0	0	102	0
Tot. CIREL	81 758	81 758	42	0	1 368	696	40	17 709	0
CIREL F/tsoa									
<i>PE</i>									
Ambalavao	41 567	41 567	0	0	219	0	0	11 862	0
Ambohimahasoa	43 033	43 033	38	24	588	410	0	1 724	0
Ankaramena	20 535	20 535	0	0	44	0	0	605	0
Ikalamavony	9 310	9 310	0	0	0	0	0	100	0
Tot. CIREL	114 445	114 445	38	24	851	410	0	14 291	0
CIREL Ihosy									
<i>PE</i>									
Ambatolahy	31 012	31 012	0	0	0	0	0	292	0
Iakora	4 002	4 002	0	0	0	0	0	0	0
Ihosy	10 001	10 001	0	0	4	29	0	769	0
Ranohira	26 187	26 187	0	0	0	0	0	0	0
Ranotsara Nord	7 373	7 373	0	0	0	0	0	0	0
Tot. CIREL	78 575	78 575	0	0	4	29	0	1 061	0
CIREL Mankara									
<i>PE</i>									
Farafangana	0	0	0	0	0	0	0	1 367	0
Ikongo	4 475	4 475	0	0	0	0	0	431	0
Manakara	6 311	6 311	0	0	62	0	0	2 427	0
Midongy sud	44 274	44 274	0	0	0	0	0	0	0
Vangaindrano	39 557	39 557	0	0	0	0	0	0	0
Vohipeno	7 166	7 166	0	0	0	0	0	437	0
Vondrozo	16 760	16 760	0	0	0	0	0	0	0
Tot. CIREL	118 543	118 543	0	0	62	0	0	4 662	0
CIREL Mananjary									
<i>PE</i>									
Ifanadiana	1 590	1 590	0	0	0	0	0	0	0
Manajary	2 814	2 814	0	0	0	0	0	962	0
Tot. CIREL	4 404	4 404	0	0	0	0	0	962	0
Tot. général	397 725	397 725	80	24	2 285	1 135	40	38 685	0

Mars 2001
Fianarantsoa

**Ministère
de l'
Elevage**

Abréviations :

Charb : Maladies charbonneuses

Coli bov : Enterite Colibacillaire

Teschen : Maladie de Teschen

Pasteur PC : Pasteurolose porcine

Peste PC : Peste porcine classique

Tableau 11
Récapitulation des recensements et immunisations

	ESPECES	RECENSEMENT ADMINISTRATIF	IMMUNISATION
DPEL Fianarantsoa	Bovins	597 322	397 725
	Porcins	138 475	2 285
	Ovins	8 544	80
	Caprins	1 985	24
	Volailles	3 525 197	38 685

Journée
Régionale
de la
Statistique

Mars 2001
Fianarantsoa

**Ministère de
l'
Elevage**

Ministère de l'Energie et des Mines

Direction Provinciale de l'Energie et des Mines

Journée
Régionale
de la
Statistique

Mars 2001
Fianarantsoa

MEM

Tableau 12
Production d'électricité et d'eau dans la Province de Fianarantsoa

Unités : Elec. (MWh), Eau (10³ M³)

Zones / Secteurs	Electricité		Eau	
	1999	2000	1999	2000
Fianarantsoa	14 026	14 645	2 211	2 217
Mananjary	1 441	1 452	319	311
Ranomafana - Ifanadiana	337	352	55	29
Betroka	450	511	95	126
Ambohimahaso + Gd Fianar Nord	466	536	-	-
Vohipeno	137	173	23	23
Vangaindrano	422	448	108	92
Vondrozo	18	24	-	-
Farafangana	1 079	1 269	263	236
Manakara	2 430	2 546	470	492
Ambalavao	763	857	-	-
Ivohibe	23	33	15	12
Midongy	17	20	-	-
Nosy Varika	27	34	-	-
Ikalamavony	46	68	-	-
Befotaka	7	7	-	-
Iakora	10	12	-	-
Ikongo	8	14	-	-
Ranohira	-	18	-	-
Ihosy	731	829	-	-
Tangainony	-	-	5	5

Tableau 13
Réalisation d'adduction d'eau dans la Province de Fianarantsoa par le Projet PAEPAR

Fivondronana	Nb Communes	Quota	Demandes reçues	Total réalisé	Réalisée 2000	En cours réalisation
Fianarantsoa II	33	4	21	8	8	0
Ambohimahaso	16	2	8	2	2	0
Ambalavao	16	3	10	4	4	0
Fandriana	13	3	10	3	3	2
Ambato/hana	9	3	6	3	3	3
Mananjary	24	3	3	3	3	0
Ambositra	20	7	14	4	4	0
Ikongo	13	3	6	1	1	0
Ihosy	16	3	7	0	0	1
Ivohibe	4	2	1	0	0	0
Ikalamavony	18	2	1	0	0	0
Nosy Varika	12	4	0	0	0	0
Ifanadiana	13	3	1	0	0	0
Manakara	41	2	1	0	0	0
Midongy du Sud	6	3	0	0	0	0
Vondrozo	16	2	0	0	0	0
Iakora	3	2	0	0	0	0
Befotaka	6	2	0	0	0	0
Manandriana	10	3	2	1	0	0
Farafangana	29	0	0	0	0	0
Vohipeno	17	0	0	0	0	0
Vangaindrano	27	0	0	0	0	0
Total	362	56	91	29	28	6

Tableau 14
Production minière 2000

Mars 2001
Fianarantsoa

MEM

Substance	Production	
	Quantité	Unité
Ardoise	8 340	Kg
Beryl gem / semi-gem / cab	10 122	g
Beryl industriel	559	Kg
Chrysoberyl	10 606	g
Citrine	300	Kg
Cristal	13 329	Kg
Dolomie	2 817 000	Kg
Gabbro	174 277	Kg
Granite	847	m ³
Grenat	1 600	Kg
Marbre	743 600	Kg
Or	249	g
Quartzite	2 610 050	Kg
Quartz rose	1 500	Kg
Saphir	158 952	g
Tourmaline	1 720	Kg

Observation : Productions déclarées par des opérateurs/exploitants des 30 permis miniers dans la Province de Fianarantsoa

Ministère de l'Enseignement Technique

Direction Provinciale de l'Enseignement Technique

Journée
Régionale
de la
Statistique

Mars 2001
Fianarantsoa

MET

Tableau 15
Effectifs scolaires
(niveau 2 – enseignement public)

Localité	Dénomination Etablissement	1996					1997					1998					1999				
		F	G	T	RED	E/M	F	G	T	RED	E/M	F	G	T	RED	E/M	F	G	T	RED	E/M
Fia/tsoa I	CFP2	56	-	56	19	4	69	69	16	4	62	62	20	5	69	69	11	5	5	5	5
Ambositra	CFP2	66	26	92	8	8	60	27	87	10	8	63	27	90	8	8	32	28	60	10	5
Ambato/hana	CFP1	5	18	23	10	5	5	23	28	12	6	7	32	39	10	-	8	46	54	8	11
Tot Niv 2		127	44	171	-	-	134	50	184	-	-	132	59	191	-	-	109	74	183	-	-

Tableau 16
Taux de réussite aux examens niveau 2 pour les années 1996 et 1997

Localité	Dénomination Etablissement	1996					1997				
		CFE FP1	CFE FP2	BAE	BT	BAC	CFE FP1	CFE FP2	BAE	BT	BAC
Fia/tsoa I	CFP2	-	81%	44%	7%	-	-	95%	90%	45%	-
Ambositra	CFP2	-	52%	37%	45%	-	-	77%	29%	31%	-
Ambatofi/hana	CFP1	75%	-	-	-	-	66,60%	-	-	-	-
Tot Niveau 2		-	-	-	-	-	-	-	-	-	-

Tableau 16 (suite)
Taux de réussite aux examens niveau 2 pour les années 1998 et 1999

Localité	Dénomination Etablissement	1998					1999				
		CFE FP1	CFE FP2	BAE	BT	BAC	CFE FP1	CFE FP2	BAE	BT	BAC
Fia/tsoa I	CFP2	-	89%	95%	88%	-	-	89%	100%	89%	-
Ambositra	CFP2	-	59%	50%	34%	-	-	43%	43%	34%	-
Ambatofi/hana	CFP1	20%	-	-	-	-	57,40%	-	-	-	-
Tot Niveau 2		-	-	-	-	-	-	-	-	-	-

Mars 2001
Fianarantsoa

MET

Tableau 17
Effectifs scolaires
(Niveau 3 – enseignement public)

Localité	Dénomination Etablissement	1996					1997					1998					1999				
		F	G	T	RED	E/M	F	G	T	RED	E/M	F	G	T	RED	E/M	F	G	T	RED	E/M
Fia/tsoa I	LTP	137	418	555	90	9	201	449	650	422	40	200	446	646	171	10	224	469	693	110	11
Ambositra	LTP	18	113	131	17	7	59	118	177	19	9	64	142	206	19	11	94	155	249	24	13
Fandriana	LTP	32	81	113	9	10	32	83	115	6	10	34	99	133	9	10	25	87	112	8	10
Fandriana	LTP AGRI	16	43	59	10	8	17	45	62	8	8	15	38	53	12	8	21	36	57	10	8
Farafangana	LTP	16	66	82	17	6	14	71	85	16	6	13	91	104	14	6	78	131	209	15	11
Total Niveau 3		219	721	940	-	-	323	766	1089	-	-	326	816	1142	-	-	442	878	1320	-	-

Tableau 18
Taux de réussite aux examens BAE, BT, et BACC

Localité	Dénomination Etablissement	1996			1997			1998			1999		
		BAE	BT	BAC	BAE	BT	BAC	BAE	BT	BAC	BAE	BT	BAC
Fianarantsoa I	LTP	90%	85%	32%	87%	75%	38%	81%	59%	30%	55%	61%	42,60%
Ambositra	LTP	37%	45%	14%	29%	31%	21%	50%	34%	22%	43%	34%	34,60%
Fandriana	LTP	73%	78%	16%	38%	21%	26%	59%	16,60%	13,50%	51%	38%	30%
Fandriana	LTP AGRI	-	-	12,50%	-	-	23,50%	-	-	18%	-	-	21%
Farafangana	LTP	46%	33%	0%	74%	12%	11,5	70%	35%	25%	48%	45,50%	41,60%
Total Niveau 3		-	-	-	-	-	-	-	-	-	-	-	-

Tableau 19
Statistique des candidats admis au baccalauréat de l'enseignement technique 1999

Spécialité		Centre				Total
		Fianarantsoa	Ambositra	Fandriana	Farafangana	
OB	inscrits	21	26	16	3	66
	admis	8	6	4	0	18
	%	38	23	25	0	27,2
OM	inscrits	18	-	11	2	31
	admis	4	-	0	0	4
	%	22	-	0	0	12,9
TP	inscrits	28	26	-	7	61
	admis	8	11	-	5	24
	%	29	42	-	71	39,3
BAT	inscrits	56	23	22	12	113
	admis	28	9	7	5	49
	%	50	39	32	42	43,3
AGRI	inscrits	-	-	30	-	30
	admis	-	-	6	-	6
	%	-	-	20	-	20
EL	inscrits	92	-	-	-	92
	admis	40	-	-	-	40
	%	43	-	-	-	43,4
FM	inscrits	21	-	-	-	21
	admis	4	-	-	-	4
	%	19	-	-	-	19
MA	inscrits	46	-	-	-	46
	admis	9	-	-	-	9
	%	20	-	-	-	19,5
EN	inscrits	18	-	-	-	18
	admis	12	-	-	-	12
	%	67	-	-	-	66,6
G1	inscrits	8	-	-	-	8
	admis	6	-	-	-	6
	%	75	-	-	-	75
G2	inscrits	39	-	-	-	39
	admis	20	-	-	-	20
	%	51	-	-	-	51,2

Tableau 20
Statistique des candidats admis au baccalauréat de l'enseignement technique 2000

MET

Spécialité		Centre				Total
		Fianarantsoa	Ambositra	Fandriana	Farafangana	
OB	inscrits	29	24	12	6	71
	admis	11	8	6	2	27
	%	37,9	33,3	50,0	33,3	38
OM	inscrits	20	-	16	5	41
	admis	7	-	1	0	8
	%	35	-	6	0	19,5
TP	inscrits	36	17	-	11	64
	admis	9	2	-	-	11
	%	25,0	11,8	-	0,0	17,2
BAT	inscrits	96	22	18	10	146
	admis	20	3	3	1	27
	%	20,8	13,6	16,7	10,0	18,5
AGRI	inscrits	-	-	28	-	28
	admis	-	-	3	-	3
	%	-	-	10,7	-	10,7
EL	inscrits	117	-	-	-	117
	admis	48	-	-	-	48
	%	41	-	-	-	41
FM	inscrits	41	-	-	-	41
	admis	23	-	-	-	23
	%	56	-	-	-	56,0
MA	inscrits	67	-	-	-	67
	admis	9	-	-	-	9
	%	13	-	-	-	13,4
EN	inscrits	19	-	-	-	19
	admis	7	-	-	-	7
	%	37	-	-	-	36,8
G1	inscrits	22	-	-	-	22
	admis	17	-	-	-	17
	%	77	-	-	-	77,2
G2	inscrits	109	16	-	-	125
	admis	28	1	-	-	29
	%	25,7	6,3	-	-	23,2

Principaux axes d'intervention du service régional de l'économie et du plan Fianarantsoa

Généralités :

Le Service Régional de l'Economie et du Plan (SREP) Fianarantsoa représente au niveau de la Province Autonome de Fianarantsoa la Direction Générale de l'Economie et du Plan, elle-même rattachée au Ministère des Finances et de l'Economie.

Le SREP Fianarantsoa compte 22 personnes dont :

- au niveau central : le Chef de Service, assisté de 4 cadres et de 5 administratifs,
- au niveau des 5 Zones de planification : 12 cadres répartis sur les zones de Fianarantsoa (3), Ambositra (5), Farafangana (1), Mananjary (1), Ihosy (2).

Suivant la lettre-instruction n° 61/ Min.Fin.Eco/ SG/ DGEP/ DPGE du 1^{er} avril 1998, les activités principales assignées aux SREP sont les suivantes :

- i) la tenue à jour d'une base d'informations sur l'économie régionale,
- ii) l'établissement et l'étude des besoins en investissement des collectivités pour lesquelles elles sollicitent l'aide de l'Etat,
- iii) l'appui aux collectivités dans l'élaboration de leurs programmes-cadres.

i) Tenue à jour d'une base d'informations sur l'économie régionale :

Nature principale des activités :

La principale activité de ce volet consiste dans la collecte de données pour la confection du document "Inventaire des Fivondronana", données à caractère territorial ou sectoriel :

- ✓ au niveau central, en relation avec les Directions ou Services provinciaux et inter-régionaux à l'échelle du Faritany de Fianarantsoa,
- ✓ au niveaux déconcentrés (chefs-lieux de régions), en relation avec les zones de planification, elles-mêmes opérant en collaboration avec les Préfectures de région en matière de collecte de données de base.

ii) Etablissement et étude des besoins d'investissements des collectivités :

Nature principale des activités :

Ce volet contient peu d'activités, en raison du ralentissement des activités de suivi relatives au Programme 302 Millions par Fivondronana, à partir de la mise en place de la "décentralisation effective" en matière d'investissements à l'échelle régionale.

Les SREP sont appelés à jouer progressivement un rôle dans le circuit d'exécution budgétaire des projets PIP à impact régionalisé, à partir du PIP 2001.

iii) Appui aux collectivités dans l'élaboration de leurs programmes-cadres :

Nature principale des activités :

Dans le cadre de l'approche participative du développement régional, l'appui aux collectivités dans l'élaboration de leurs programmes-cadres constitue une activité importante pour le SREP.

Cet appui consiste actuellement dans :

- ✓ la diffusion des outils méthodologiques de l'"approche-cadre" et à la participation aux travaux des diverses plates-formes de concertation sectorielle et/ou multilocales,
- ✓ la collaboration avec des organismes mandatés par les bailleurs de fonds pour expérimenter la mise en œuvre de l'"approche-cadre" au niveau communal ou inter-communal.

Programme-cadre de développement local

A. Finalité

Conception et mise en œuvre d'un processus de planification concerté entre les acteurs = garantie du développement durable de développement régional

B. Etapes :

1. monographie avec support cartographique
2. bilan-diagnostic des obstacles & facteurs de développement
3. définition et harmonisation des objectifs et stratégies de développement local/ régional
4. définition et harmonisation des actions prioritaires pour le développement local/ régional
5. mise en place de structure(s) pérenne(s) de concertation entre les acteurs de développement local/ régional
6. suivi-évaluation des actions

**Les données statistiques
et le programme cadre de développement local**

Programme cadre de développement local :

- = Débat concerté débouchant sur un programme de développement, impliquant les différents partenaires de développement (groupements, collectivités, organismes d'encadrement, bailleurs de fonds)

Rôle des données statistiques :

Les débats entre partenaires de développement sont facilités par la mise à disposition de données de base (superficies, démographie, productions, etc) accompagnées d'un support cartographique montrant les ressources naturelles, les infrastructures et les secteurs productifs de la zone.

Ministère des Transports et de la Météorologie

Journée
Régionale
de la
Statistique

RNCFM F - CE

Mars 2001
Fianarantsoa

MTM

Tableau 21
Réalisation de trafics sur F – CE de 1990 à 1992

Marchandises

Mois	Tonnage			T.K. x 1000		
	1990	1991	1992	1990	1991	1992
Janvier	1 433	3 294	2 034	187	456	247
Février	3 018	1 874	2 113	339	268	251
Mars	2 642	2 452	2 715	383	345	338
Avril	2 266	2 587	2 768	322	324	351
Mai	3 345	2 055	2 890	493	279	382
Juin	3 476	1 688	2 901	522	220	372
Juillet	3 298	845	2 773	542	110	357
Août	3 830	68	2 881	561	5	358
Septembre	3 759	1 163	3 287	508	115	382
Octobre	3 967	4 722	3 833	515	460	442
Novembre	3 871	3 309	3 440	566	393	373
Décembre	2 549	2 691	3 266	349	312	377
Total	37 454	26 748	34 901	5 287	3 287	4 230

Voyageurs

Mois	Nombre voyageurs			V.K. x 1000		
	1990	1991	1992	1990	1991	1992
Janvier	13 151	17 708	10 692	720	1 070	674
Février	10 880	15 967	8 846	613	926	574
Mars	17 358	18 304	14 112	923	1 170	864
Avril	23 936	10 898	19 460	1 382	575	1 294
Mai	24 797	1 799	20 160	1 400	25	1 311
Juin	29 548	11 692	24 023	1 439	664	1 347
Juillet	30 117	10 434	24 486	1 788	690	1 674
Août	37 451	1 802	30 448	2 080	126	1 947
Septembre	45 600	5 723	37 074	2 569	351	2 405
Octobre	46 043	15 036	37 434	2 574	815	2 410
Novembre	37 165	16 857	30 216	2 005	856	1 877
Décembre	29 305	20 414	23 824	1 770	891	1 657
Total	345 351	146 634	280 775	19 263	8 159	18 034

T.K. = Tonne Km

V.K. = Voyageurs Km

RNCFM F – CE : Réseau National des Chemins de Fer Malagasy Fianarantsoa – Côte-Est

Tableau 22
Réalisation de trafics sur F – CE de 1993 à 1995

Marchandises

Mois	Tonnage			T.K. x 1000		
	1993	1994	1995	1993	1994	1995
Janvier	2 467	2 845	2 902	304	357	385
Février	1 517	380	2 633	166	46	346
Mars	1 526	165	3 365	169	8	441
Avril	2 747	1 735	3 358	317	223	468
Mai	1 531	3 059	3 280	199	408	453
Juin	1 635	3 042	2 677	211	402	357
Juillet	2 814	3 212	2 538	352	453	340
Août	2 837	3 495	3 587	379	456	456
Septembre	3 233	4 261	4 086	397	494	493
Octobre	3 716	3 597	3 859	448	450	440
Novembre	3 807	3 270	1 371	465	425	135
Décembre	3 761	3 358	1 956	480	443	217
Total	31 591	32 419	35 612	3 887	4 122	4 531

Voyageurs

Mars 2001
Fianarantsoa

MTM

Mois	Nombre voyageurs			V.K. x 1000		
	1993	1994	1995	1993	1994	1995
Janvier	12 325	17 370	13 074	861	1 143	892
Février	7 398	2 368	12 939	439	104	744
Mars	9 034	5 635	20 990	540	185	1 247
Avril	15 358	8 163	15 309	1 007	464	1 175
Mai	15 150	14 988	13 010	973	982	904
Juin	15 829	19 136	17 547	919	1 146	1 087
Juillet	17 547	26 186	23 341	1 223	1 671	1 592
Avril	27 917	37 867	29 780	1 832	2 571	1 966
Septembre	31 158	27 573	30 027	2 086	1 792	2 007
Octobre	30 597	23 260	27 176	1 963	1 512	1 726
Novembre	26 558	21 100	9 226	1 634	1 371	661
Décembre	24 554	19 911	9 514	1 706	1 294	698
Total	233 425	223 557	221 933	5 183	14 226	14 699

Tableau 23
Réalisation de trafics sur F – CE de 1996 à 1998

Marchandises

Mois	Tonnage			T.K x 1000		
	1996	1997	1998	1996	1997	1998
Janvier	3 120	1 992	1 685	400	216	166
Février	2 507	1 239	1 252	298	92	121
Mars	1 931	1 589	1 776	224	154	177
Avril	2 820	1 793	1 871	366	192	187
Mai	2 546	1 756	931	332	211	60
Juin	1 979	1 671	1 094	253	199	86
Juillet	1 396	1 566	2 188	158	188	151
Avril	1 426	2 647	2 242	127	313	207
Septembre	2 219	3 291	2 578	209	368	230
Octobre	3 258	3 576	2 641	305	376	240
Novembre	3 014	2 132	1 607	301	200	125
Décembre	2 114	2 141	1 824	200	227	157
Total	28 330	25 393	21 689	3 173	2 736	1 907

Voyageurs

Mois	Nombre voyageurs			V.K x 1000		
	1996	1997	1998	1996	1997	1998
Janvier	10 890	6 392	7 302	731	411	474
Février	11 622	6 339	4 394	708	377	259
Mars	9 799	8 217	5 961	582	487	349
Avril	12 764	5 018	7 779	837	341	498
Mai	10 492	4 627	7 533	719	303	481
Juin	12 103	7 351	9 222	761	434	576
Juillet	10 987	8 175	12 036	758	524	804
Avril	14 196	12 283	13 174	965	807	901
Septembre	14 869	14 109	12 272	1 011	899	834
Octobre	8 657	12 973	13 524	582	804	896
Novembre	8 648	13 257	6 172	585	824	414
Décembre	8894,000	7 440	10 091	586	493	692
Total	133 921	106 181	109 460	8 825	6 704	7 178

Tableau 24
Réalisation de trafics sur F – CE de 1999 à 2000

Marchandises

Mars 2001
Fianarantsoa

MTM

Mois	Tonnage		T.K x 1000	
	1999	2000	1999	2000
Janvier	1 487	1 014	102	60
Février	1 081	796	63	45
Mars	775	596	44	32
Avril	940	782	58	45
Mai	1 024	926	68	59
Juin	994	905	65	59
Juillet	660	756	43	61
August	1 033	1 299	73	113
Septembre	1 418	1 242	102	118
Octobre	1 629	1 049	112	81
Novembre	1 309	853	87	56
Décembre	1 181	1 224	79	92
Total	13 531	11 442	896	821

Voyageurs

Mois	Nombre voyageurs		V.K x 1000	
	1999	2000	1999	2000
Janvier	8 556	7 492	572	552
Février	5 488	4 122	354	269
Mars	7 133	2 510	473	141
Avril	8 185	4 318	556	234
Mai	8 480	5 111	581	303
Juin	10 659	8 881	725	594
Juillet	9 586	8 841	705	664
August	13 154	11 415	948	885
Septembre	13 899	5 516	970	413
Octobre	13 246	4 306	917	308
Novembre	10 836	4 214	744	303
Décembre	10 680	6 892	752	511
Total	119 902	73 618	8 297	5 177

Tableau 25
Réalisation décennale de trafic sur la ligne F - CE

Marchandises (tonnage)

Années	Café	Hydrocarbure	Citernes vides	Fruits & Légumes	Riz	Produits alimentaires	Autres	Total
1984	4 669	6 396	3 582	3 203	3 725	200	5 314	27 089
1985	5 904	5 668	3 343	3 355	2 597	898	6 317	28 082
1986	6 881	9 208	5 156	2 720	3 438	472	5 585	33 460
1987	5 611	7 688	4 305	3 850	4 477	242	6 384	32 557
1988	7 330	7 410	4 150	4 165	3 224	1 115	7 471	34 865
1989	6 435	8 820	4 940	4 415	5 334	277	7 115	37 336
1990	2 365	12 076	7 778	2 718	3 429	5 126	3 962	37 454
1991	1 902	9 094	5 884	2 407	2 140	2 014	1 844	26 748
1992	3 329	11 552	6 330	6 725	679	1 876	4 410	34 901
1993	3 063	10 503	5 962	5 305	1 143	1 220	4 408	31 604
1994	3 102	11 472	6 179	4 558	2 034	1 767	3 307	32 419
1995	3 165	12 045	6 927	4 882	1 515	2 097	4 981	35 612
1996	3 942	7 782	4 642	5 729	1 215	588	4 432	28 330
1997	3 855	6 728	3 927	6 193	650	550	3 490	25 393
1998	4 312	2 817	1 469	6 134	1 099	487	5 371	21 689
1999	1 954	307	43	6 611	708	475	3 433	13 531
2000	1 381	742	323	5 851	472	292	2 381	11 442

Voyageurs (nombre)

Mars 2001
Fianarantsoa

MTM

Années	1 ^{re} classe	2 ^e classe	Total
1984	nd	nd	254 656
1985	nd	nd	274 568
1986	nd	nd	415 713
1987	nd	nd	484 034
1888	nd	nd	481 831
1989	nd	nd	471 693
1990	19 104	326 247	345 351
1991	2 933	143 701	146 634
1992	21 540	259 235	280 775
1993	21 678	211 747	233 425
1994	19 459	204 098	223 557
1995	18 924	203 009	221 933
1996	9 427	124 494	133 921
1997	10 178	96 003	106 181
1998	10 870	98 590	109 460
1999	15 369	104 533	119 902
2000	10 895	62 723	73 618

Tableau 26
Evolution des trafics années 1984 - 2000

Années	Marchandises		Voyageurs	
	Tonnage	T.K. en millier	Nombre	V.K. en millier
1984	27 089	3 558	254 656	15 458
1985	28 082	3 843	274 568	18 030
1986	33 460	4 467	415 713	22 729
1987	32 557	4 221	484 034	25 750
1988	34 865	4 392	481 831	26 456
1989	37 336	4 136	471 693	25 095
1990	37 454	5 287	345 351	19 263
1991	26 748	3 287	146 634	8 159
1992	34 901	4 230	280 775	18 034
1993	31 604	3 887	233 425	15 203
1994	32 419	4 122	223 557	14 226
1995	35 612	4 531	221 933	14 699
1996	28 330	3 173	133 921	8 825
1997	25 393	2 736	106 181	6 704
1998	21 689	1 907	109 460	7 178
1999	13 531	896	119 902	8 297
2000	11 442	821	73 618	5 177

Tableau 27
Evolution des taux de malnutrition dans les sites d'intervention du projet SEECALINE (en %)
Période déc. 1999 – déc. 2000

Mois	Fianarantsoa II	Ambositra	Ifanadiana	Nosy Varika	Mananjary	Vohipeno	Farafangana	Vangaindrano	Midongy Sud
déc. 99	41,41	49,45	41,45	41,47	51,58	43,69	48,90	41,51	34,24
janv. 00	42,51	45,02	42,36	51,75	47,00	49,51	39,83	44,80	30,90
févr. 00	44,32	40,66	48,96	52,86	45,28	48,55	43,24	52,69	29,22
mars 00	43,06	41,77	47,80	52,23	55,16	51,04	41,52	51,26	28,45
avril 00	39,49	39,92	42,90	50,99	49,84	54,24	43,24	47,50	27,87
mai 00	38,75	36,50	45,42	52,69	49,89	51,72	43,12	43,46	29,31
juin 00	36,48	36,62	44,53	48,78	51,91	47,41	35,34	44,00	29,64
juill. 00	37,52	35,90	45,00	50,84	56,01	46,58	35,71	45,21	29,36
août 00	36,06	33,86	43,08	56,08	58,63	46,97	40,18	33,71	32,17
sept. 00	34,66	36,75	41,96	54,42	56,49	48,09	38,65	32,67	33,27
oct. 00	36,00	40,87	42,77	56,15	54,79	48,27	38,61	36,71	27,91
nov. 00	35,71	38,93	41,83	50,86	51,71	52,38	33,82	-	23,45
déc. 00	41,12	43,09	41,01	54,02	50,49	46,54	38,91	-	28,82

Tableau 28
Communes touchées et sites opérationnels du
Programme de Nutrition Communautaire (PNC)
et du Programme d'Intervention post-Cyclonique et Sécheresse (PICS) pendant les années 1999 et 2000

Fivondronana touchés	Année 1999		Année 2000		Cumul fin 2000		Nb Total de Communes
	Communes touchées	Sites mis en place	Communes touchées	Sites mis en place	Communes touchées	Sites mis en place	
Composante PNC							
Ambositra	6	6	15	23	15	29	21
Mananjary	6	16	14	42	16	58	25
Nosy varika	2	10	12	30	12	40	12
Vohipeno	8	9	8	16	10	25	17
Vangaindrano	7	10	24	30	27	40	29
F/tsoa II	18	20	28	56	28	76	33
Midongy sud	5	6	-	-	5	6	6
Ifanadiana	4	10	8	27	10	37	13
Farafangana	8	12	14	28	19	40	30
Vondrozo	-	-	11	19	11	19	16
Total (1)	64	99	134	271	153	370	202
Composante PICS							
Fandriana	-	-	12	78	12	78	13
Total (2)	-	-	12	78	12	78	13
Total (1+2)	64	69	146	349	165	448	215

Tableau 29
Les bénéficiaires du Programme de nutrition scolaire pendant les années 1999 et 2000

CISCO	Bénéficiaires								
	Année 1999			Année 2000			Cumul année 2000		
	ZAP	Ecoles	Elèves	ZAP	Ecoles	Elèves	ZAP	Ecoles	Elèves
Ambositra	12	26	4 161	18	107	12 963	18	133	17 124
Mananjary	17	34	3 763	21	134	12 048	21	168	15 811
Nosy varika	10	12	2 496	8	40	5 023	10	52	7 519
Vohipeno	14	15	1 916	14	79	13 208	14	94	15 124
Vangaindrano	13	13	3 553	17	124	15 423	17	137	18 976
Fianarantsoa II	14	28	6 209	34	154	21 737	34	182	27 946
Midongy Atsimo	2	33	3 192	1	8	698	3	41	3 890
Ifanadiana	9	14	2 754	12	79	7 461	12	93	10 215
Farafangana	15	15	2 200	18	48	8 875	18	63	11 075
Vondrozo	-	-	-	9	66	7 013	9	66	7 031
Total	106	190	30 244	152	839	104 449	156	1 029	134 711

Mars 2001
Fianarantsoa

Tableau 30
Les Intervenants formés pour le Programme de nutrition scolaire

SEECALINE

CISCO	Intervenants formés					
	Année 1999		Année 2000		Cumul année 2000	
	EL	Maîtres	EL	Maîtres	EL	Maîtres
Ambositra	15	90	15	281	15	281
Mananjary	19	58	4	245	4	245
Nosy Varika	12	46	2	70	2	70
Vohipeno	16	38	0	217	0	217
Vangaindrano	16	69	15	278	15	278
Fianarantsoa II	17	114	30	445	30	445
Midongy Atsimo	3	64	2	14	2	14
Ifanadiana	9	39	0	149	0	149
Farafangana	17	34	17	182	17	182
Vondrozo	-	-	10	121	10	121
Total	124	552	95	2 002	95	2 002

Abréviations :

EL : Encadreurs Locaux formés par les assistants pédagogiques et les chefs ZAP

Matériels et médicaments fournis par la SEECALINE :

Blouse : 1 par maître

Seaux : 3 par école

Métabenzolones : 2 comprimés par an par enfants âgés de 3 à 14 ans scolarisés ou non

Fer/folate : 12 comprimés par élève par an.

Tableau 31
Récapitulation des intervenants par Fivondronana

Fivondronana touchés	Année I 1999				Année II 2000				Cumul A fin 2000			
	ACN	Anim	GVC	ONGs	ACN	Anim	GVC	ONGs	ACN	Anim	GVC	ONGs
Composantes PNC												
Ambositra	6	1	1	1	23	2	1	1	29	3	2	1
Mananjary	16	2	2	2	42	4	2	3	58	6	4	3
Nosy Varika	10	1	1	1	30	4	3	3	40	5	4	3
Vohipeno	9	1	1	1	16	2	1	1	25	3	2	1
Vangaindrano	10	1	1	1	30	3	2	3	40	4	3	3
Fianarantsoa II	20	2	2	2	56	6	2	2	76	8	4	2
Midongy Atsimo	6	1	1	1	-	-	-	-	6	1	1	1
Ifanadiana	10	1	1	1	27	3	2	2	37	4	3	2
Farafangana	12	2	2	2	28	2	2	2	40	4	2	2
Vondrozo					19	2	2	2	19	2	2	2
Total	99	12	12	12	271	28	15	19	370	40	27	20
Composantes PICS												
Fandriana	-	-	-	-	78	8	5	5	78	8	5	5
Total	-	-	-	-	78	8	5	5	78	8	5	5
Total	99	12	12	12	349	36	20	24	448	48	32	25

abréviations :

ACN : Agents Communautaires de Nutrition

Anim : Animateur

GVC : Gestionnaire de Vivres et Compatible

ONGs : Organisations Non Gouvernementales

Tableau 32
Les causes de morbidité hospitalière (enfants < 5 ans) dans les CHD de la Province de Fianarantsoa pendant l'année 2000

Morbidité hospitalière (enfants < 5ans) dans les CHD	0 - 11 mois		1 - 4ans		Total				Létalité spécifiqu.
	cas	décès	cas	décès	cas	%	décès	%	
Pneumonie grave	135	22	99	5	234	16,33	27	18,88	11,54
Maladies diarrhéiques avec déshydrat° sévère	210	21	209	20	419	29,24	41	28,67	9,79
Paludisme grave et compliqué	145	12	272	26	417	29,10	38	26,57	9,11
Malnutrition grave	20	3	49	10	69	4,82	13	9,09	18,84
Méningite	2	2	11	6	13	0,91	8	5,59	61,54
Accidents - Traumatismes - Intoxications	9	2	24	5	33	2,30	7	4,90	21,21
Tétanos	2	2	1	-	3	0,21	1	0,70	33,33
Maladies métaboliques et endocriniennes	3	2	7	1	10	0,70	3	2,10	30,00
Affections rénales et génito-urinaires	3	1	6	-	9	0,63	1	0,70	11,11
Grossesse extra-utérine	-	-	-	-	-	-	-	-	-
Goitre	-	-	-	-	-	-	-	-	-
Fractures	-	-	8	-	8	0,56	-	-	-
Fistules vésico-vaginales	-	-	-	-	-	-	-	-	-
Fièvre typhoïde	2	-	6	1	8	0,56	1	0,70	12,50
Fibrome utérin	-	-	-	-	-	-	-	-	-
Coqueluche	2	-	2	-	4	0,28	-	-	-
Hernies	18	-	62	-	80	5,58	-	-	-
Cancer du sein	-	-	-	-	-	-	-	-	-
Lithiases	-	-	2	-	2	0,14	-	-	-
Cancer du col utérin	-	-	-	-	-	-	-	-	-
Appendicite	-	-	1	-	1	0,07	-	-	-
Appareil locomoteur non traumatique	-	-	2	-	2	0,14	-	-	-
Affections ORLO	5	-	2	-	7	0,49	-	-	-
Adéno-phlégmon des amygdales	-	-	1	-	1	0,07	-	-	-
Cataracte	-	-	-	-	-	-	-	-	-
Menace d'accouchement/avortement	-	-	-	-	-	-	-	-	-
Tuberculose	3	-	8	1	11	0,77	1	0,70	9,09
Traumatismes	4	-	34	-	38	2,65	-	-	-
Rupture utérine	-	-	-	-	-	-	-	-	-
Rougeole compliquée	9	-	15	-	24	1,67	-	-	-
Péritonite	-	-	-	-	-	-	-	-	-
Pathologies liées à la grossesse	-	-	-	-	-	-	-	-	-
Infections liées à la grossesse	-	-	-	-	-	-	-	-	-
Nb total d'accouchements dystociques	-	-	-	-	-	-	-	-	-
Hydrocèle	1	-	7	-	8	0,56	-	-	-
Menace d'accouchement prématuré	-	-	-	-	-	-	-	-	-
Maladies neuro-psychiques	5	-	12	1	17	1,19	1	0,70	5,88
Maladies de la peau	-	-	4	-	4	0,28	-	-	-
Ulcère gastro-duodéal	-	-	1	-	1	0,07	-	-	-
Kyste de l'ovaire	-	-	-	-	-	-	-	-	-
Abcès	2	-	2	-	4	0,28	-	-	-
Hypertension artérielle	-	-	3	1	3	0,21	1	0,70	33,33
Occlusion intestinale aiguë	2	-	1	-	3	0,21	-	-	-
Total	582	67	851	77	1 433	100,00	143	100,00	9,98

Abréviation :

CHD : Centre Hospitalier du District

Tableau 33

Les 10 principales causes d'hospitalisation des enfants < 5 ans dans les CHD pendant l'année 2000

Maladies	Cas	%
Diarrhées avec déshydratation sévère	419	29,24
Paludisme grave et compliqué	417	29,10
Pneumonie grave	234	16,33
Hernies	80	5,58
Malnutrition grave	69	4,82
Traumatismes	38	2,65
Accidents – Traumatismes – Intoxications	33	2,30
Rougeole compliquée	24	1,67
Maladies neuro-psychiques	17	1,19
Tuberculose	11	0,77
Autres	91	6,35
Total	1 433	100,00

Tableau 34

Les 10 principales causes de décès hospitaliers des enfants < 5 ans dans les CHD pendant l'année 2000

Maladies	Nbre de décès	%
Maladies diarrhéiques avec déshydrat° sévère	41	28,67
Paludisme grave et compliqué	38	26,57
Pneumonie grave	27	18,88
Malnutrition grave	13	9,09
Méningite	8	5,59
Accidents – Traumatismes - Intoxications	7	4,90
Maladies métaboliques et endocriniennes	3	2,10
Tétanos	1	0,70
Affections rénales et génito-urinaires	1	0,70
Fièvre typhoïde	1	0,70
Autres	3	2,10
Total	143	100,00

Tableau 35

Létalité spécifique des maladies des enfants < 5 ans hospitalisés dans les CHD pendant l'année 2000

Maladies	Cas	Décès	Létalité %
Méningite	13	8	61,54
Tétanos	3	1	33,33
Maladies métaboliques et endocriniennes	10	3	30,00
Accidents - Traumatismes – Intoxications	33	7	21,21
Malnutrition grave	69	13	18,84
Fièvre typhoïde	8	1	12,50
Pneumonie grave	234	27	11,54
Affections rénales et génito-urinaires	9	1	11,11
Maladies diarrhéiques avec déshydrat° sévère	419	41	9,79
Paludisme grave et compliqué	417	38	9,11

Tableau 36
Les 10 pathologies principales vues en consultations externes des CSB pour l'année 1999

MALADIES	Nombre de cas				
	0 à 11 mois	1 à 4 ans	5 ans et +	Total	%
IRA	86 429	93 188	192 673	372 290	24,6
Fièvre (suspicion de paludisme)	45 448	68 993	153 886	268 327	17,7
Maladies diarrhéiques	38 119	46 219	82 079	166 417	11,0
Infections cutanées	7 750	12 200	39 218	59 168	3,9
Affections bucco-dentaires	2 320	5 345	27 477	35 142	2,3
Infections de l'oeil et de ses annexes	5 234	6 095	17 098	28 427	1,9
Accidents, Traumatismes	590	2 785	21 679	25 054	1,7
IST	236	305	22 679	23 220	1,5
Toux de plus de 3 semaines	2 607	3 390	11 580	17 577	1,2
Malnutrition	3 042	4 616	4 429	12 087	0,8
Autres	29 911	89 604	388 893	508 408	33,5
Total	221 686	332 740	961 691	1 516 117	100,0

Tableau 37
Les 10 pathologies principales vues en consultations externes des CSB pour l'année 2000

Maladies	Nombre de cas				
	0 - 11 mois	1 - 4 ans	5 ans et +	Total	%
IRA	88 054	101 566	193 620	383 240	23,8
Fièvre (suspicion de paludisme)	49 419	80 332	162 343	292 094	18,1
Maladies diarrhéiques	39 705	51 361	90 792	181 858	11,3
Infections cutanées	7 014	11 753	39 309	58 076	3,6
Affections bucco-dentaires	1 866	4 543	28 433	34 842	2,2
Accidents, Traumatismes	500	2 714	23 910	27 124	1,7
Infections de l'oeil et de ses annexes	4 221	4 956	16 732	25 909	1,6
IST	283	251	24 964	25 498	1,6
Hypertension	13	24	12 126	12 163	0,8
Toux de plus de 3 semaines	1 285	1 664	9 142	12 091	0,7
Autres	31 223	105 093	423 295	559 611	34,7
Total	223 583	364 257	1 024 666	1 612 506	100,0

Tableau 38
Activités de stomatologie dans les CHD et CHR de la Province de Fianarantsoa pendant l'année 1999

Répartition des consultants par tranche d'âge

Formations sanitaires	Total	Nombre de consultants			
		0 - 14ans		15 ans et +	
		Nb	%	Nb	%
CHD1 Ambalavao	1 971	132	6,7	1 839	93,3
CHD2 Ambatofinandrahana	89	32	36,0	57	64,0
CHD2 Ambositra	1 201	129	10,7	1 072	89,3
CHD1 Fandriana	634	52	8,2	582	91,8
CHD2 Farafangana	1 304	77	5,9	1 227	94,1
CHD1 Ifanadiana	38	12	31,6	26	68,4
CHD2 Ihosy	379	25	6,6	354	93,4
CHD2 Sakalalina	97	3	3,1	94	96,9
CHD2 Manakara	242	23	9,5	219	90,5
CHD2 Ampasimanjeva	13	3	23,1	10	76,9
CHD2 Mananjary	53	3	5,7	50	94,3
CHR Fianarantsoa	695	63	9,1	632	90,9
Total Province	6 716	554	8,2	6 162	91,8

Tableau 39
Activités de stomatologie dans les CHD et CHR de Fianarantsoa pendant l'année 2000

Répartition des consultants par tranche d'âge

Formations sanitaires	Nombre de consultants				
	Total	0 - 14 ans		15 ans et +	
		Nb	%	Nb	%
CHD1 Ambalavao	1 258	117	9,3	1 141	90,7
CHD2 Ambatofinandrahana	129	23	17,8	106	82,2
CHD2 Ambositra	646	111	17,2	535	82,8
CHD1 Fandriana	450	61	13,6	389	86,4
CHD2 Farafangana	810	47	5,8	763	94,2
CHD1 Ifanadiana	38	8	21,1	30	78,9
CHD2 Ihosy	274	33	12,0	241	88,0
CHD2 Sakalalina	110	8	7,3	102	92,7
CHD2 Manakara	85	14	16,5	71	83,5
CHD2 Ampasimanjeva	0	-	-	-	-
CHD2 Mananjary	0	-	-	-	-
CHR Fianarantsoa	590	72	12,2	518	87,8
Total Province	4 390	494	11,3	3 896	88,7

Tableau 40
Activités des stomatologies des CHD/CHR de la Province de Fianarantsoa pendant l'année 1999

Importance des soins

Formations sanitaires	Nombre			
	Extractions	Soins obturateurs	Autres soins	Radiographies
CHD1 Ambalavao	707	109	1 134	-
CHD2 Ambatofinandrahana	363	9	33	-
CHD2 Ambositra	1 149	-	53	-
CHD1 Fandriana	533	24	28	-
CHD2 Farafangana	1 351	39	119	-
CHD1 Ifanadiana	18	3	2	-
CHD2 Ihosy	380	2	5	-
CHD2 Sakalalina	80	-	-	-
CHD2 Manakara	71	-	159	-
CHD2 Ampasimanjeva	13	-	-	-
CHD2 Mananjary	25	23	5	-
CHR Fianarantsoa	752	40	12	23
Total Province	5 442	249	1 550	23

Tableau 41
Activités de stomatologies des CHD/CHR pendant l'année 2000

Importance des soins

Formations sanitaires	Nombre			
	Extractions	Soins obturateurs	Autres soins	Radiographies
CHD1 Ambalavao	619	41	598	-
CHD2 Ambatofinandrahana	302	6	20	-
CHD2 Ambositra	676	5	63	-
CHD1 Fandriana	441	27	13	-
CHD2 Farafangana	842	-	-	-
CHD1 Ifanadiana	29	8	2	-
CHD2 Ihosy	213	10	28	-
CHD2 Sakalalina	110	-	-	-
CHD2 Manakara	72	7	6	-
CHD2 Ampasimanjeva	-	-	-	-
CHD2 Mananjary	-	-	-	-
CHR Fianarantsoa	451	108	13	17
Total Province	3 755	212	743	17

Tableau 42
Activités de stomatologies dans les CHD et CHR/CHU par Province de juillet 1998 à juin 1999

Répartition des consultants par tranche d'âge

Province	Nombre de consultants				
	Total	0 - 14 ans		15 ans et +	
		Nb	%	Nb	%
Antananarivo	12 769	1 918	15,0	10 851	85,0
Antsiranana	11 649	6 731	57,8	4 918	42,2
Fianarantsoa	6 589	642	9,7	5 947	90,3
Mahajanga	4 231	692	16,4	3 539	83,6
Toamasina	8 629	2 168	25,1	6 461	74,9
Toliara	3 288	423	12,9	2 865	87,1
Total Pays	47 155	12 574	26,7	34 581	73,3

Tableau 43
Importance des soins dans chaque Province de juillet 1998 à juin 1999

Province	Nombre			
	Extractions	Soins obturateurs	Autres soins	Radiographies
Antananarivo	10 550	3 661	2 462	121
Antsiranana	4 300	2 156	854	73
Fianarantsoa	5 809	522	1 299	23
Mahajanga	2 244	1 445	1 580	23
Toamasina	5 489	3 561	2 300	227
Toliara	1 625	1 253	851	68
Total Pays	30 017	12 598	9 346	535

Tableau 44
Activités de stomatologie dans les CHD et CHR/CHU par Province pendant l'année 1999

Répartition des consultants par tranche d'âge

Province	Nombre de consultants				
	Total	0 - 14 ans		15 ans et +	
		Nb	%	Nb	%
Antananarivo	18 139	2 723	15,0	15 416	85,0
Antsiranana	10 132	1 767	17,4	8 365	82,6
Fianarantsoa	5 396	445	8,2	4 951	91,8
Mahajanga	3 783	449	11,9	3 334	88,1
Toamasina	6 354	1 013	15,9	5 341	84,1
Toliara	2 640	287	10,9	2 353	89,1
Total Pays	46 444	6 684	14,4	39 760	85,6

Tableau 45
Importance des soins pendant l'année 1999

Province	Nombre			
	Extractions	Soins obturateurs	Autres soins	Radiographies
Antananarivo	20 177	6 733	3 487	148
Antsiranana	6 424	3 095	1 336	48
Fianarantsoa	4 048	149	1 832	0
Mahajanga	1 535	1 330	1 178	12
Toamasina	3 370	2 847	1 563	110
Toliara	1 308	782	785	12
Total Pays	36 862	14 936	10 181	330

Tableau 46
Programme national d'élimination de la lèpre pendant l'année 2000

Mars 2001
Fianarantsoa

**Ministère de la
Santé**

Districts sanitaires	Nombre de nouveaux malades dépistés	Nombre total de malades en traitement	Taux de prévalence (p. 10 000 habitants)
Ambalavao	39	56	3,0
Ambatofinandrahana	22	36	3,1
Ambohimahasoa	33	29	1,6
Ambositra	20	205	8,5
Befotaka	11	35	9,6
Fandriana	6	6	0,3
Farafangana	450	678	27,3
Fianarantsoa I	54	96	7,8
Fianarantsoa II	36	11	0,3
Iakora	169	227	74,8
Ifanadiana	187	295	20,7
Ihoso	116	40	3,9
Ikalamavony	53	51	8,5
Ikongo	169	191	10,3
Ivohibe	23	8	2,1
Manakara	938	2 076	62,5
Manandriana	71	63	6,8
Mananjary	545	582	27,0
Midongy	43	43	12,7
Nosy-Varika	370	220	10,4
Vangaindranno	667	712	33,6
Vohipeno	90	80	7,3
Vondrozo	96	149	15,0
Total Province	4 208	5 889	16,7

Tableau 47
Programme national de lutte contre la tuberculose et la lèpre

Année	Nouveaux malades de tuberculose dépistés	Nouveaux malades de lèpre dépistés
1997	1 529	5 645
1998	1 626	4 058
1999	1 816	6 738
2000	1 998	4 208

La lèpre et la tuberculose sont guérissables par la PCT, leur traitement est gratuit.

Ministère des Postes et Télécommunications

Journée
Régionale
de la
Statistique

Mars 2001
Fianarantsoa

PTT

Tableau 48
Les équipements de télécommunications dans la Province de Fianarantsoa

Localités	Liaisons					Centraux				
	DOMSAT	VSAT	FH NEC	FH Thomson	BLU	Auto. Jiscos	Auto. CPHOU	Auto. CPUS	Manuel BL ou BC	GENTE
Fianarantsoa	Oui	Oui	Oui	Oui	Oui	Oui	-	-	-	Oui
Ambositra	-	-	Oui	-	-	Oui	-	-	-	Oui
Fandriana	-	-	-	-	Oui	-	-	-	Oui	-
Ambohimahasoa	-	-	Oui	-	-	-	-	Oui	-	Oui
Ikalavony	-	-	-	-	Oui	-	-	-	-	-
Ambinanindrano	-	-	-	-	Oui	-	-	-	-	-
Ambalavao	-	-	Oui	-	-	Oui	-	-	-	Oui
Ihosy	-	-	Oui	-	-	-	-	-	Oui	Oui
Ranohira	-	-	-	-	Oui	-	-	-	-	-
Ikongo	-	-	-	-	Oui	-	-	-	-	-
Ivohibe	-	-	-	-	Oui	-	-	-	-	-
Iakora	-	-	-	-	Oui	-	-	-	-	-
Vondrozo	-	-	-	-	Oui	-	-	-	-	-
Midongy Sud	-	-	-	-	Oui	-	-	-	-	-
Befotaka Sud	-	-	-	-	Oui	-	-	-	-	-
Ranomafana	-	-	-	Oui	-	-	-	-	Oui	-
Ifanadiana	-	-	-	Oui	-	-	-	-	Oui	Oui
Mananjary	-	-	-	Oui	-	-	Oui	-	-	Oui
Manakara	-	-	-	Oui	-	Oui	-	-	-	Oui
Vohipeno	-	-	-	Oui	-	-	-	-	Oui	Oui
Farafangana	-	-	-	Oui	-	-	Oui	-	-	Oui
Vangaindrano	-	-	-	Oui	-	-	-	-	Oui	Oui

Abbreviations :

FH : Faisceaux Hertiens, BLU : Bande Latérale Unique, BL : Batterie Locale, BC : Batterie Centrale, Auto. Jiscos : Automatique Jiscos, Auto. CPHOU : Automatique CPHOU, Auto. CPUS : Automatique CPUS

Tableau 49
Les services offerts par TELMA

Localités	Téléphone / fax	Transmission Données internet	Publiphones	Cabines téléphoniques	Télégraphe / Télex
Fianarantsoa	Oui	Oui	Oui	Oui	Oui
Ambositra	Oui	Oui	Oui	Oui	Oui
Fandriana	Oui	-	-	Oui	-
Ambohimahasoa	Oui	-	-	Oui	Oui
Ikalavony	-	-	-	Oui	-
Ambinanindrano C	-	-	-	Oui	-
Ambalavao	Oui	Oui	Oui	Oui	Oui
Ihosy	Oui	-	-	Oui	-
Ranohira	-	-	-	Oui	-
Ikongo	-	-	-	Oui	-
Ivohibe	-	-	-	Oui	-
Iakora	-	-	-	Oui	-
Vondrozo	-	-	-	Oui	-
Midongy Sud	-	-	-	Oui	-
Befotaka Sud	-	-	-	Oui	-
Ranomafana	Oui	-	-	Oui	-
Ifanadiana	Oui	-	-	Oui	-
Mananjary	Oui	-	-	Oui	-
Manakara	Oui	Oui	Oui	Oui	Oui
Vohipeno	Oui	-	-	Oui	Oui
Farafangana	Oui	-	-	Oui	Oui
Vangaindrano	Oui	-	-	Oui	Oui

Tableau 50
Nombre d'abonnés raccordés, de publiphones, d'ESPATEL, et la capacité du central auto/manuel

Localités	Capacité du central auto/manuel	Nb. d'abonnés raccordés	Nb. de Publiphones	Nb. ESPATEL
Fianarantsoa	2 500	1 636	16	4
Ambositra	488	278	4	2
Ambohimahaso	100	53	-	-
Ambalavao	200	140	3	-
Ihosy	130	119	-	-
Ranomafana	60	8	-	-
Ifanadiana	60	20	-	-
Mananjary	400	232	-	-
Manakara	800	383	3	-
Vohipeno	60	20	-	-
Farafangana	400	196	-	-
Vangaindrano	60	43	-	-
Fandriana	60	36	-	-

Tableau 51
Téléphone rurale IRT 1500

Localités desservies	Capacités installées	Nombre d'abonnés
Isorana	24	8
Sahambavy	16	12
Vohimasina	32	12
Alakamisy Ambo.	8	8
Befeta	8	5
Talata Ampano	16	5
Soatanana	16	5