

INSTAT INSTITUT
NATIONAL
DE LA STATISTIQUE

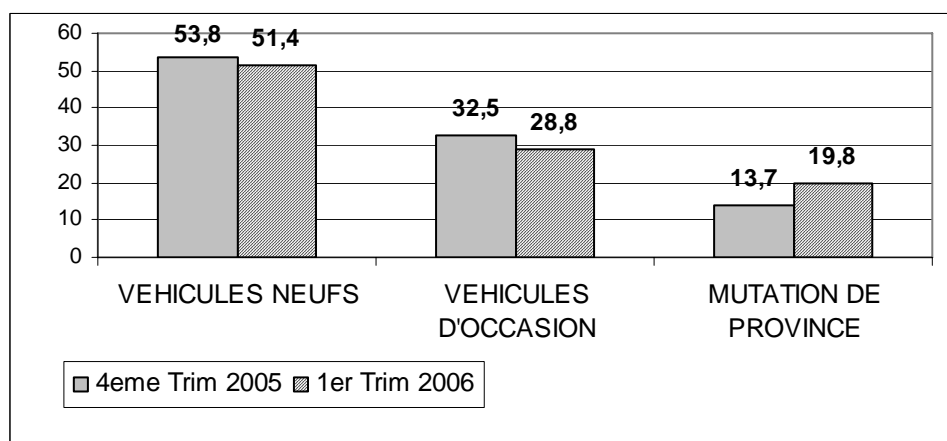
DIRECTION GENERALE
DIRECTION INTERREGIONALE D'ANTANANARIVO
SERVICE DES STATISTIQUES ECONOMIQUES

BULLETIN TRIMESTRIEL N° 009 – MAI 2006

IMMATRICULATION DE VEHICULES DANS LA PROVINCE AUTONOME D'ANTANANARIVO PREMIER TRIMESTRE 2006

La Province autonome d'Antananarivo a enregistré 2 946 véhicules nouvellement immatriculés et entrés en circulation dans la Province Autonome d'Antananarivo au cours du premier trimestre 2006 soit une diminution de 10,2% par rapport à ceux au quatrième trimestre 2005. Les véhicules neufs qui représentent 51,4% des immatriculations ont accusé une diminution de 1,6 points de pourcentage en glissement trimestriel. La part des véhicules d'occasions a tendance à décroître depuis le deuxième trimestre 2005 et au cours du premier trimestre 2006 elle a connu une baisse de 3,7 points par rapport au quatrième trimestre 2005. En contre partie la proportion des véhicules en mutation de provinces a noté une hausse considérable de 6,1 points.

Graphique 1 : Evolution trimestrielle de la répartition des immatriculations selon le type d'opération¹ (en %).



Source : INSTAT/DIRTANA/SSE.

Selon le genre, les véhicules à deux roues reprennent la première position avec une proportion de 35,3%, soit une hausse de 4,6 points par rapport au quatrième trimestre 2005. Les voitures particulières qui ont accaparé 27,1% des immatriculations viennent en deuxième position avec une augmentation de 7,3 points. Les camionnettes qui avaient occupé la première position au cours du quatrième trimestre 2005 se trouvent au troisième rang au premier trimestre 2006. Elles ont assigné une diminution considérable de 9,3 points au cours du premier trimestre 2006.

¹ Voir « notes méthodologiques » sur les types d'opération.

**Tableau 1 : Répartition des immatriculations selon le genre de véhicules
au cours du premier trimestre 2006 (en %).**

GENRE DE VEHICULES	TYPE DE VEHICULES			TOTAL 1 ^{er} Trim 2006	TOTAL 4 ^{eme} Trim 2005
	NEUFS	OCCASION	MUTATION DE PROVINCE		
Véhicule à deux roues	63,8	7,3	2,1	35,3	30,7
Voiture particulière	7,5	47,3	48,7	27,1	19,8
Voiture camionnette	23,7	22,9	19,0	22,5	31,8
Transport en commun	2,7	10,6	17,2	7,8	10,3
Voiture camion	1,1	6,4	9,4	4,2	4,7
Tracteur routier	0,1	2,8	1,2	1,1	1,1
Semi-remorque	1,0	1,2	1,2	1,1	1,0
Remorque	0,1	0,2	0,9	0,3	0,2
Tracteur agricole	0,1	0,4	0,3	0,2	0,2
Voiture très spéciale de transport	0,0	0,6	0,0	0,2	0,2
Total	100,0	100,0	100,0	100,0	100,0

Source : INSTAT/DIRTANA/SSE

Concernant les véhicules neufs, les motos se trouvent au premier rang occupant 63,8% des immatriculations et accusent une hausse considérable de 8,6 points par rapport au quatrième trimestre 2005. Ils sont suivis des camionnettes avec une proportion de 23,7%. Les voitures d'occasions importées sont constituées particulièrement à 47,3% par les voitures particulières, à 22,9% par les camionnettes et 10,6% par les voitures de transport en commun.

**Tableau 2 : Répartition des immatriculations de véhicules à deux roues (Moto) selon la marque
au cours du premier trimestre 2006 (en %).**

MARQUE DE MOTO	TYPE DE VEHICULES			TOTAL 1 ^{er} Trim 2006	TOTAL 4 ^{eme} Trim 2005
	NEUFS	OCCASION	MUTATION DE PROVINCE		
YAMALO	23,4	4,8	0,0	22,0	22,5
MAK	17,7	1,6	0,0	16,5	26,7
HONDA	9,0	24,2	41,7	10,3	3,1
KINLON	10,8	0,0	0,0	10,0	14,0
YAMAHA	7,9	25,8	25,0	9,1	10,8
LIFAN	9,2	0,0	0,0	8,6	7,1
SUZUKI	7,0	16,1	8,3	7,6	0,0
KTM	3,6	0,0	8,3	3,5	4,2
EL MATADOR	2,4	0,0	0,0	2,2	1,8
POLARIS	2,0	0,0	0,0	1,8	1,7
JBWCD	1,1	0,0	0,0	1,1	0,0
KAWASAKI	0,4	9,7	8,3	1,1	0,0
XINGFU	1,1	0,0	0,0	1,1	1,1
AUTRES	4,5	17,7	8,3	5,3	7,0
Total	100,0	100,0	100,0	100,0	100,0

Source : INSTAT/DIRTANA/SSE.

Pour les véhicules à deux roues, l'analyse selon la marque fait apparaître la prédominance de la marque YAMALO (22,0%). La marque MAK se retrouve à la seconde position en accaparant 16,5% des immatriculations. Elle a accusé une baisse notable de 10,2 points au cours du premier trimestre 2006 comparativement à la situation au quatrième trimestre 2005. Il est à remarquer la hausse considérable de la marque HONDA allant de 3,1% au quatrième trimestre 2005 à 10,3% au premier trimestre 2006. Les marques KINLON et YAMAHA ont connu respectivement une baisse 4,0 points et 1,7 points au cours du premier trimestre 2006. La marque LIFAN a encore augmenté de 1,5 points.

Tableau 2 bis : Répartition des immatriculations de voitures selon la marque au cours du premier trimestre 2006 (en %).

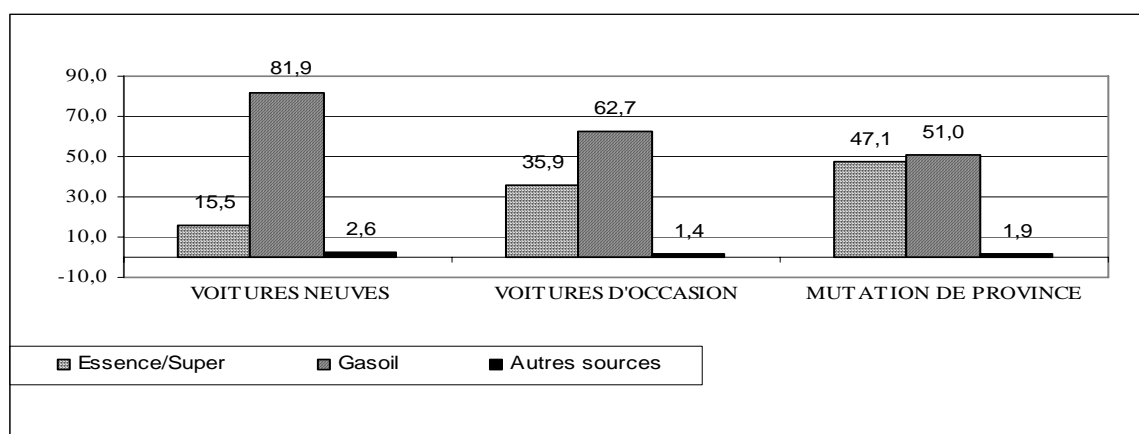
MARQUE DE VOITURE	TYPE DE VOITURE			TOTAL 1 ^{er} Trim 2006	TOTAL 4 ^{eme} Trim 2005
	NEUVES	OCCASION	MUTATION DE PROVINCE		
RENAULT	10,4	19,7	20,0	17,1	15,1
PEUGEOT	2,2	16,0	20,8	13,5	11,5
MERCEDES	1,3	12,7	14,9	10,1	10,2
NISSAN	25,9	1,8	3,3	9,2	11,1
TOYOTA	12,4	6,0	7,9	8,4	8,1
VOLKSWAGEN	4,4	12,9	4,7	8,0	4,0
MAZDA	3,8	7,4	7,0	6,3	8,4
MITSUBISHI	6,6	1,9	2,8	3,5	6,4
FORD	6,4	2,2	0,7	2,9	5,8
CITROEN	3,7	2,8	1,9	2,8	2,7
HYUNDAI	4,4	1,5	1,8	2,4	4,4
BMW	0,0	2,8	2,3	1,8	1,1
KIA	3,3	0,8	0,7	1,5	0,0
OPEL	0,9	1,8	0,5	1,2	0,0
AUTRES	14,4	9,8	10,7	11,4	11,2
Total	100,0	100,0	100,0	100,0	100,0

Source : INSTAT/DIRTANA/SSE

Au niveau de la marque des voitures, les marques RENAULT et PEUGEOT prédominent et monopolisent respectivement 17,1% et 13,5% des immatriculations. Viennent ensuite les marques MERCEDES (10,1%) ; NISSAN (9,2%) et TOYOTA (8,4%). Il est à noter la hausse de 4,0 points de la marque VOLKSWAGEN au cours du premier trimestre 2006 par rapport au quatrième trimestre 2005.

Pour les voitures neuves, la marque NISSAN reste à la première position avec 25,9%. Elle a accusé une augmentation de 2,0 points au cours du premier trimestre 2006. Elle est suivie de la marque TOYOTA qui a enregistré une légère hausse de 1,6 points. La marque RENAULT a connu une hausse de 4,2 points allant de 6,2% au quatrième trimestre 2005 à 10,4% au premier trimestre 2006. Il est à noter la baisse notable des marques MAZDA (3,8%), MITSUBISHI (6,6%) et FORD (6,4%).

Graphique 2 : Répartition des immatriculations de voitures² selon la source d'énergie au cours du premier trimestre 2006.

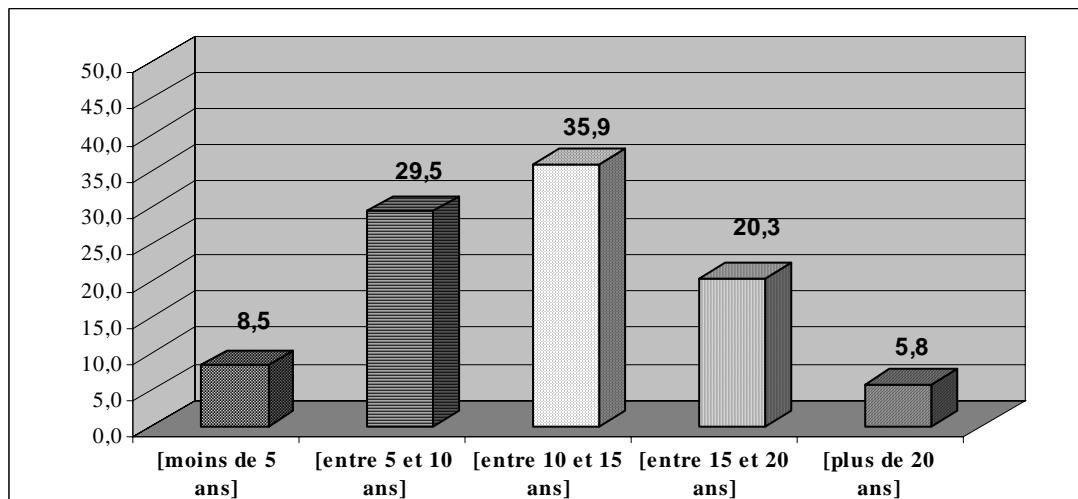


Source : INSTAT/DIRTANA/SSE

² A partir de cette publication, seules les voitures sont prises en compte c'est-à-dire que les véhicules à deux roues sont exclus pour que le graphique soit beaucoup plus pertinent.

Selon la source d'énergie, l'utilisation des voitures à moteur à essence a augmenté allant de 24,4% au quatrième trimestre 2005 à 33,4% au premier trimestre 2006. Malgré cela les voitures à moteur diesel reste en première position occupant 64,7% de la totalité des immatriculations.

Tableau 3 : Répartition des voitures d'occasion importées selon la date de première mise en circulation au cours du premier trimestre 2006 (en %).



Source : INSTAT/DIRTANA/SSE

A propos de l'âge des voitures par rapport à la date de la première mise en circulation, les voitures âgées de moins de cinq ans a encore diminué allant de 9,6% au quatrième trimestre 2005 à 8,5% au premier trimestre 2006. Les voitures âgées de cinq à dix ans ont diminué de 5,7 points. Par contre les voitures âgées de 15 à 20 ans et plus de 20 ans ont respectivement enregistré une hausse de 4,8 points et 2,3 points. Il est à constater donc le vieillissement des voitures utilisées dans la province autonome Antananarivo au cours du premier trimestre 2006.

Note méthodologique³

Cette publication se base sur les immatriculations de véhicules effectuées auprès du Centre d'immatriculation de la Province autonome d'Antananarivo. Les informations proviennent du volet A de la carte grise récupéré par les agents de l'INSTAT auprès du Centre d'immatriculation. Elle est relative à l'immatriculation des véhicules qui peuvent être des véhicules neufs, des véhicules usagés immatriculés pour la première fois à Madagascar ou des mutations de province. Ne sont donc pas concernés par cette publication les autres lots d'immatriculation (ou type d'opération) comme les mutations de propriétaire, les véhicules reconstruits ou transformés, les destructions, les retards d'immatriculation et les « duplicata ». Ces lots ne désignent pas des flux qui alimentent effectivement la circulation routière de la province en volume de véhicules.

Les nomenclatures utilisées se basent sur les déclarations faites au niveau de la carte grise. Au niveau de la marque de véhicule, la modalité « Autres » contient toutes les marques de véhicules dont l'effectif n'a pas atteint 1% du total des immatriculations de la période considérée.

Le terme « Voiture » exclut les véhicules à 2 roues ou Motocyclette.

Concernant le genre de véhicule, sont inclus dans le genre de véhicule spécial : Camion citerne (carburant, lait, voirie, ...), Camion de dépannage, Camion-ventouse, Voiture-pompier, Engins (compacteur, bulldozer, grue, ...), Pelle mécanique, etc.

Pour les sources d'énergie, la rubrique « Autres » renferme en fait la source d'énergie qui devrait être « vide » pour les genres de véhicules comme les remorques et les semi-remorques.

³ Pour tous renseignements veuillez contacter l'INSTAT, BP 485 Anosy, Antananarivo.
 Direction Interrégionale d'Antananarivo, Service des Statistiques Economiques,
 Tél. 261 20 22 322 19, Fax. 261 20 22 332 50, Email: dginstat@wanadoo.mg, Site web : www.instat.mg.