



REPOBLIKAN'I MADAGASIKARA
Tanindrazana - Fahafahana – Fandrosoana

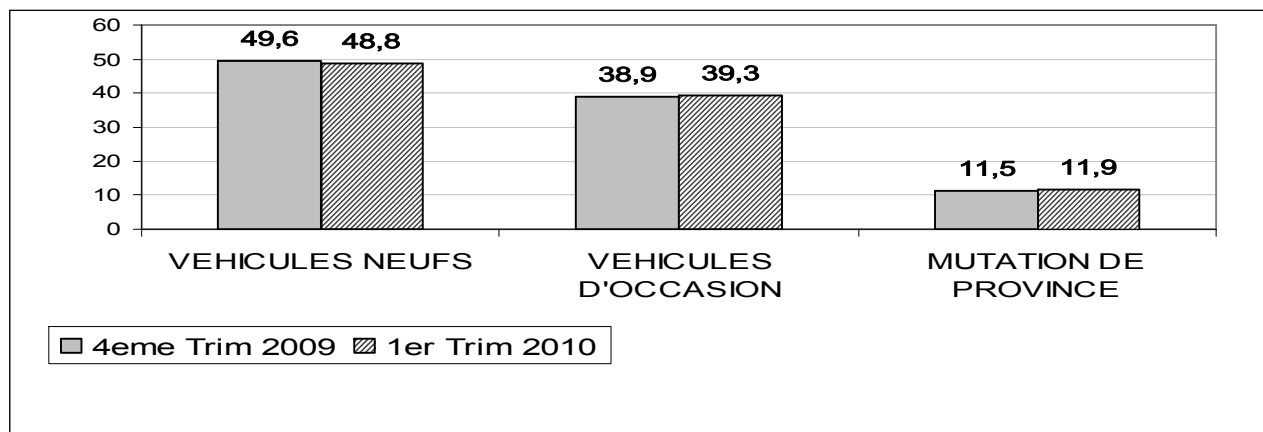
MINISTRE DE L'ECONOMIE
ET DE L'INDUSTRIE
SECRETARIAT GENERAL
DIRECTION GENERALE DE L'INSTITUT NATIONAL
DE LA STATISTIQUE
DIRECTION INTERREGIONALE D'ANTANANARIVO

BULLETIN TRIMESTRIEL N° 025 – AVRIL 2010

IMMATRICULATION DE VEHICULES A ANTANANARIVO PREMIER TRIMESTRE 2010

Pendant le premier trimestre 2010, les véhicules nouvellement immatriculés à Antananarivo sont au nombre de 3 582. Une augmentation de l'effectif de 7,1% par rapport à celui au quatrième trimestre 2009 (3 345) a été ainsi enregistrée. La proportion des véhicules neufs qui représente 48,8% a connu une diminution de 0,8 point en glissement trimestriel. Celle des véhicules d'occasion a par contre augmenté de 0,4 point avec une proportion de 39,3%. De même les véhicules qui ont muté de province ont accusé une légère hausse de 0,4 point et ont accaparé 11,9% des véhicules immatriculés au premier trimestre 2010.

**Graphique 1 : Evolution trimestrielle de la répartition des immatriculations
Selon le type d'opération¹ (en %),**



Source : INSTAT/DIRTANA

Au niveau du genre de véhicules, ceux à deux roues continuent à prédominer en captant 35,4% des véhicules nouvellement immatriculés. Ils ont consigné une augmentation de 2,5 points par rapport au quatrième trimestre 2009. Ils sont suivis des voitures particulières avec une proportion de 31,7%. Viennent ensuite les camionnettes qui ont inscrit une diminution notable de 1,9 points au cours du premier trimestre 2010 par rapport au quatrième trimestre 2009.

**Tableau 1 : Répartition des immatriculations selon le genre de véhicules
au cours du premier trimestre 2010 (en %)**

¹ Voir «notes méthodologiques» sur les types d'opération.

GENRE DE VEHICULES	TYPE DE VEHICULES			TOTAL 1er Trim2010	TOTAL 4eme Trim2009
	NEUF	OCCASION	MUTATION DE PROVINCE		
Véhicule à deux roues	66,8	6,2	3,3	35,4	32,9
Voiture particulière	14,6	49,0	45,1	31,7	29,4
Voiture camionnette	13,4	13,2	17,5	13,8	15,7
Transport en commun	2,0	20,2	19,2	11,2	11,8
Voiture camion	2,6	5,5	12,1	4,9	4,9
Tracteur routier	0,2	3,2	1,2	1,5	2,4
Semi-remorque	0,4	2,3	1,6	1,3	2,5
Tracteur agricole	0,0	0,1	0,0	0,1	0,1
Voiture très spéciale de transport	0,0	0,1	0,0	0,1	0,2
Remorque	0,0	0,1	0,0	0,0	0,0
Voiture très spéciale utilitaire	0,0	0,1	0,0	0,0	0,1
TOTAL	100,0	100,0	100,0	100,0	100,0

Source : INSTAT/DIRTANA

Pour ce qui est des véhicules neufs, plus de 2/3 des véhicules nouvellement immatriculés sont des motos saisissant les 66,8% des immatriculations. Ils affichent une hausse de 4,1 points par rapport au quatrième trimestre 2009. En revanche, les Voitures Particulières et les Camionnettes qui se trouvent respectivement en deuxième et troisième position, avec des proportions respectives de 14,6% et 13,4% ont accusé une baisse de leur part de 1,4 et 2,7 points. Au niveau des voitures d'occasion importées, presque la moitié (49,0%) de l'immatriculation de ce type de véhicules sont des voitures particulières. Elles ont enregistré une augmentation de 6,8 points par rapport au quatrième trimestre 2009. De même, les voitures particulières prédominent l'immatriculation des véhicules en mutation de province avec un pourcentage de 45,1%.

Tableau 2 : Répartition des immatriculations de véhicules à deux roues (Moto) selon la marque au cours du premier trimestre 2010 (en %),

MARQUE DE MOTO	TYPE DE VEHICULES			TOTAL 1er Trim2010	TOTAL 4eme Trim2009
	NEUF	OCCASION	MUTATION DE PROVINCE		
KINLON	17,7	0,0	0,0	16,3	12,9
HONDA	12,7	27,5	42,9	14,0	12,6
YAMAHA	9,6	35,5	28,6	11,6	6,5
FRANCERIDER	8,6	1,2	0,0	8,0	7,5
YAMALO	8,2	1,2	0,0	7,7	5,3
LIFAN	6,9	0,0	7,1	6,4	8,8
MAK	6,5	1,2	0,0	6,1	8,3
KYMCO	2,8	0,0	0,0	2,6	3,0
EL MATADOR	2,1	0,0	0,0	1,9	3,3
BAJAJ	3,0	1,2	0,0	2,8	1,6
JIALING	1,1	0,0	0,0	1,0	1,4
KAWASAKI	1,3	1,2	0,0	1,3	1,4
HAOJIANG	2,4	0,0	0,0	2,2	5,1
ZONGSHEN	4,0	0,0	0,0	3,7	6,3
DAYTONA	2,1	0,0	0,0	1,9	1,4
SYM	1,7	19,4	0,0	2,9	0,0
SUZUKI	2,0	3,5	7,1	2,1	0,0
BAOTIAN	1,2	0,0	0,0	1,1	0,0
AUTRES	6,2	8,1	14,3	6,4	14,7
TOTAL	100,0	100,0	100,0	100,0	100,0

Source : INSTAT/DIRTANA

L'analyse selon la marque des véhicules à deux roues fait apparaître la persistance de la prépondérance de la marque KINLON occupant 16,3% des immatriculations au premier trimestre 2010. Elles ont augmenté de 3,5 points au cours du premier trimestre 2010 par rapport au quatrième trimestre 2009

(12,8%). Vient ensuite la marque HONDA qui a accaparé 14,0% des immatriculations et a enregistré une hausse de 1,4 points. Il est à remarquer la hausse considérable de la proportion de la marque YAMAHA allant de 6,5% au quatrième trimestre 2009 à 11,6% au premier trimestre 2010. Les marques FRANCRIDER et YAMALO ont connu respectivement une hausse 0,5 point et 2,4 points au cours du premier trimestre 2010. L'apparition de certaines marques est notée dont la plus notable est la marque SYM avec 2,9% des immatriculations au cours de cette période.

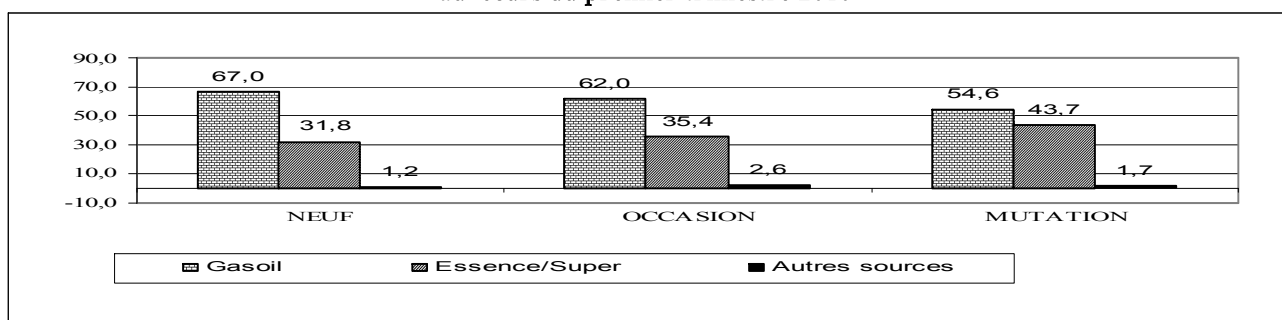
Tableau 2 bis : Répartition des immatriculations de voitures selon la marque au cours du premier trimestre 2010 (en %)

MARQUE DE VOITURE	TYPE DE VOITURE			TOTAL	TOTAL
	NEUF	OCCASION	MUTATION DE PROVINCE	1er Trim2010	4eme Trim2009
TOYOTA	13,4	15,5	6,3	13,4	13,5
RENAULT	3,3	13,3	25,9	13,0	13,1
MAZDA	4,3	13,2	8,2	10,1	9,4
MERCEDES	0,3	11,2	15,0	9,2	10,3
PEUGEOT	0,5	9,4	12,8	7,8	9,2
VOLKSWAGEN	2,4	6,0	5,6	5,0	5,2
NISSAN	7,8	3,6	3,6	4,6	4,3
HYUNDAI	8,3	3,3	1,2	4,2	3,6
MITSUBISHI	10,2	3,5	4,4	5,3	4,3
FORD	8,4	3,4	1,8	4,4	3,6
CITROEN	4,5	2,7	3,1	3,2	2,4
CHEVROLET	5,0	0,2	0,0	1,4	1,0
KIA	2,4	1,1	1,0	1,4	1,3
BMW	0,0	1,9	1,0	1,3	0,0
AUTRES	29,2	11,6	10,1	15,7	18,8
TOTAL	100,0	100,0	100,0	100,0	100,0

Source : INSTAT/DIRTANA

Les voitures de marque nipponne TOYOTA et française RENAULT emportent avec respectivement 13,4% et 13,0% des nouvelles immatriculations du premier trimestre 2010. Une hausse a été enregistrée sur la proportion de voitures de marque MAZDA immatriculée au premier trimestre 2010. En effet, la part des voitures de cette marque est passée de 9,4% au quatrième trimestre 2009 à 10,1% au premier trimestre 2010. La marque MAZDA occupe la troisième place au détriment de MERCEDES qui se trouve à la quatrième position si cette dernière situait au troisième rang au quatrième trimestre 2009.

Graphique 2 : Répartition des immatriculations de voitures² selon la source d'énergie au cours du premier trimestre 2010



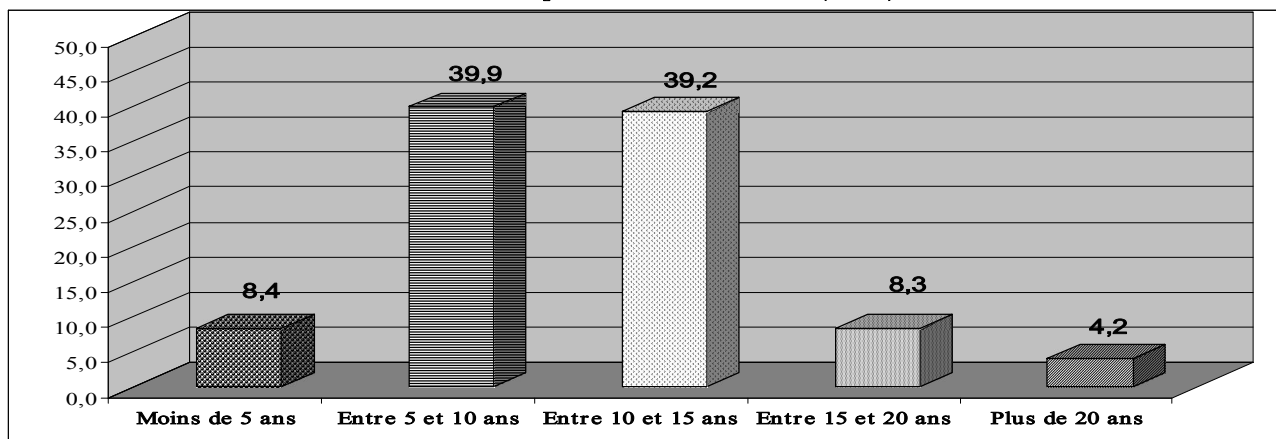
Source : INSTAT/DIRTANA

A propos de la source d'énergie, 61,9% des voitures immatriculées au cours du premier trimestre 2010 sont des voitures à moteur diesel. Cette proportion a légèrement diminué de 0,7 point par rapport au quatrième trimestre 2009 (62,6%). Pour les voitures nouvellement immatriculées au premier trimestre 2010, 67,0%

² A partir de cette publication, seules les voitures sont prises en compte c'est-à-dire que les véhicules à deux roues sont exclus pour que le graphique soit beaucoup plus pertinent.

des voitures neuves, 62,0% des voitures d'occasion et 54,6% des voitures en mutation de province sont à moteur diesel.

Tableau 3 : Répartition des voitures d'occasion importées selon la date de première mise en circulation au cours du premier trimestre 2010 (en %),



Source : INSTAT/DIRTANA

Au niveau de l'âge des voitures par rapport à la date de la première mise en circulation, le pourcentage des voitures immatriculées âgées de moins de cinq ans a diminué de 1,7 points allant de 10,1% au quatrième trimestre 2009 à 8,4% au premier trimestre 2010. En revanche celui des voitures âgées de 10 à 15 ans a augmenté de 0,4 point allant de 38,8% à 39,2%. La proportion des véhicules d'occasion de plus de 20 ans a augmenté, passée de 2,0% à 4,2% entre les deux trimestres.

Note méthodologique³

Cette publication se base sur les immatriculations de véhicules effectuées auprès du Centre d'immatriculation de la Province autonome d'Antananarivo, Les informations proviennent du volet A de la carte grise récupéré par les agents de l'INSTAT auprès du Centre d'immatriculation, Elle est relative à l'immatriculation des véhicules qui peuvent être des véhicules neufs, des véhicules usagés immatriculés pour la première fois à Madagascar ou des mutations de province, Ne sont donc pas concernés par cette publication les autres lots d'immatriculation (ou type d'opération) comme les mutations de propriétaire, les véhicules reconstruits ou transformés, les destructions, les retards d'immatriculation et les « duplicata », Ces lots ne désignent pas des flux qui alimentent effectivement la circulation routière de la province en volume de véhicules,

Les nomenclatures utilisées se basent sur les déclarations faites au niveau de la carte grise, Au niveau de la marque de véhicule, la modalité « Autres » contiennent toutes les marques de véhicules dont l'effectif n'a pas atteint 1% du total des immatriculations de la période considérée,

Le terme « Voiture » exclut les véhicules à 2 roues ou Motocyclette

Concernant le genre de véhicule, sont inclus dans le genre de véhicule spécial : Camion citerne (carburant, lait, voirie, ...), Camion de dépannage, Camion ventouse, Voiture pompier, Engins (compacteur, bulldozer, grue, ...), Pelle mécanique, etc...

Pour les sources d'énergie, la rubrique « Autres » renferme en fait la source d'énergie qui devrait être « vide » pour les genres de véhicules comme les remorques et les semi-remorques,

³ Pour tous renseignements veuillez contacter l'INSTAT, BP 485 Anosy, Antananarivo.

Direction Interrégionale d'Antananarivo

Tél. 261 20 22 322 19, Fax. 261 20 22 332 50, Email: dginstat@moov.mg, Site web : www.instat.mg.