

MINISTERE DE L'ECONOMIE  
DU COMMERCE ET DE L'INDUSTRIE

SECRETARIAT GENERAL

DIRECTION GENERALE DE L'INSTITUT  
NATIONAL DE LA STATISTIQUE

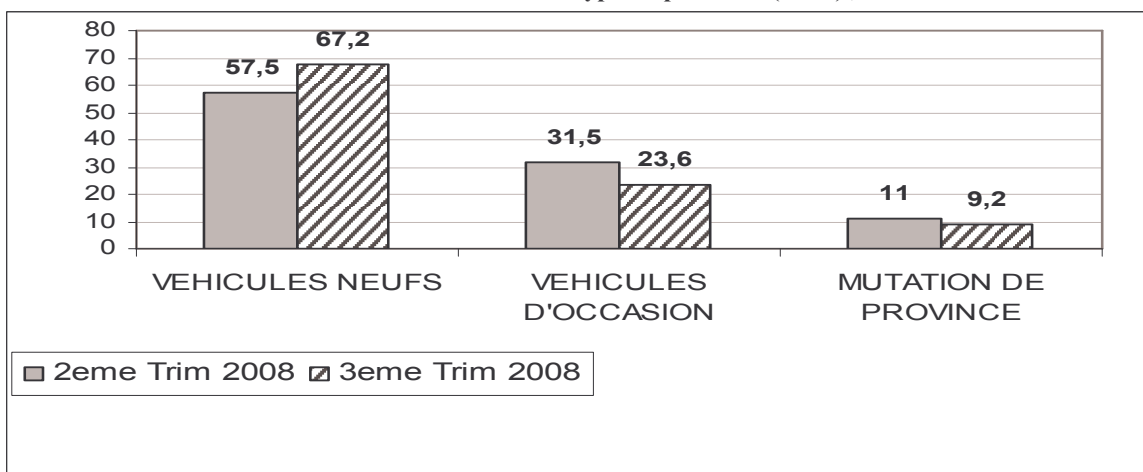
DIRECTION INTERREGIONALE D'ANTANANARIVO

BULLETIN TRIMESTRIEL N° 019 – DECEMBRE 2008

## IMMATRICULATION DE VEHICULES A ANTANANARIVO TROISIEME TRIMESTRE 2008

**A**u cours du troisième trimestre 2008, les véhicules immatriculés à Antananarivo sont au nombre de 4131. Un accroissement de 19,3% a été enregistré. Les véhicules neufs restent prépondérants avec une part de 67,2% des immatriculations. Toutefois ils ont connu une hausse de 9,7 points en glissement trimestriel. Par contre, les véhicules d'occasion ont consigné une baisse de 7,9 points. De même, les véhicules en mutation de province accaparant 9,2% des immatriculations ont consigné une baisse de 1,8 points pendant cette période.

**Graphique 1 : Evolution trimestrielle de la répartition des immatriculations  
Selon le type d'opération<sup>1</sup> (en %),**



Source : INSTAT/DIRTANA

La répartition au niveau du genre des véhicules immatriculés fait apparaître la prédominance des véhicules à deux roues réunissant 36,6% des véhicules nouvellement immatriculés. Les voitures particulières viennent en seconde position avec un pourcentage de 27,7% suivies des camionnettes qui ont consigné une légère baisse de 2,1 points au cours du troisième trimestre 2008.

<sup>1</sup> Voir « notes méthodologiques » sur les types d'opération.

**Tableau 1 : Répartition des immatriculations selon le genre de véhicules  
au cours du troisième trimestre 2008 (en %),**

GENRE DE VEHICULES	TYPE DE VEHICULES			TOTAL 3ème Trim2008	TOTAL 2ème Trim2008	TOTAL 1er Trim2008
	NEUF	OCCASION	MUTATION DE PROVINCE			
Véhicule à deux roues	51,5	6,8	3,7	36,6	31,1	32,8
Voiture particulière	17,6	50,2	43,3	27,7	29,4	31,2
Voiture camionnette	20,3	11,9	17,9	18,1	20,2	20,4
Transport en commun	4,7	16,8	23,0	9,2	9,6	8,5
Voiture camion	3,9	7,5	8,4	5,2	5,0	4,3
Tracteur routier	0,4	4,6	0,3	1,4	2,0	1,4
Semi-remorque	1,4	1,8	3,2	1,6	1,4	0,9
Tracteur agricole	0,0	0,1	0,0	0,0	0,6	0,2
Voiture très spéciale de transport	0,1	0,0	0,3	0,1	0,3	0,2
Remorque	0,0	0,2	0,0	0,1	0,2	0,1
Voiture très spéciale utilitaire	0,0	0,0	0,0	0,0	0,2	0,0
<b>TOTAL</b>	<b>100,0</b>	<b>100,0</b>	<b>100,0</b>	<b>100,0</b>	<b>100,0</b>	<b>100</b>

Source : INSTAT/DIRTANA

A propos des véhicules neufs 51,5% sont des motos. Elles occupent la première position et accusent une hausse de 5,5 points par rapport au deuxième trimestre 2008. Quant aux véhicules d'occasion, les voitures particulières emportent avec une proportion de 50,2% des voitures d'occasion nouvellement immatriculées. Pour ce genre de véhicule, une hausse de 8,8 points a été notée par rapport au deuxième trimestre 2008. Elles sont suivies des voitures de transport en commun et des camionnettes, respectivement de 16,8% et 11,9% des voitures d'occasion immatriculées au cours du troisième trimestre 2008.

**Tableau 2 : Répartition des immatriculations de véhicules à deux roues (Moto) selon la marque  
au cours du troisième trimestre 2008 (en %),**

MARQUE DE MOTO	TYPE DE VEHICULES			TOTAL 3ème Trim2008	TOTAL 2ème Trim2008	TOTAL 1er Trim2008
	NEUF	OCCASION	MUTATION DE PROVINCE			
KINLON	19,1	0,0	0,0	18,1	16,0	12,7
MAK	14,4	0,0	7,1	13,7	13,8	8,0
HONDA	9,6	12,1	50,0	10,1	6,6	18,4
YAMAHA	6,4	80,3	28,6	9,8	6,3	3,3
LIFAN	8,9	1,5	0,0	8,5	16,2	24,9
YAMALO	8,6	0,0	0,0	8,1	9,1	9,7
SUZUKI	8,2	1,5	7,1	7,9	3,5	6,1
EL MATADOR	4,3	0,0	0,0	4,0	4,3	2,2
HAOJIANG	3,2	0,0	0,0	3,0	4,7	2,8
BRUCE LEE	2,7	0,0	0,0	2,6	0,0	0,0
FRANCERIDER	2,7	0,0	0,0	2,5	3,7	7,4
JINPINMOTUO	2,0	0,0	0,0	1,9	2,9	0,0
ZONGSHEN	1,8	0,0	0,0	1,7	1,2	0,0
POLARIS	1,5	0,0	0,0	1,5	1,0	0,0
AUTRES	6,8	4,6	7,1	6,7	10,7	4,5
<b>TOTAL</b>	<b>100,0</b>	<b>100,0</b>	<b>100,0</b>	<b>100,0</b>	<b>100,0</b>	<b>100,0</b>

Source : INSTAT/DIRTANA

Au niveau de la marque des véhicules à deux roues, la montée de la marque KINLON est remarquable (18,1%). En effet, si au cours des deux premiers trimestres, la marque LIFAN a pris la

première position, KINLON emporte au cours du troisième trimestre 2008. MAK a pris la seconde position et occupant 13,7%. Elle est suivie des marques HONDA (10,1%) et YAMAHA (9,8%). La marque LIFAN se situe en cinquième position durant ce dernier semestre et accapare 8,5% des motos nouvellement immatriculées.

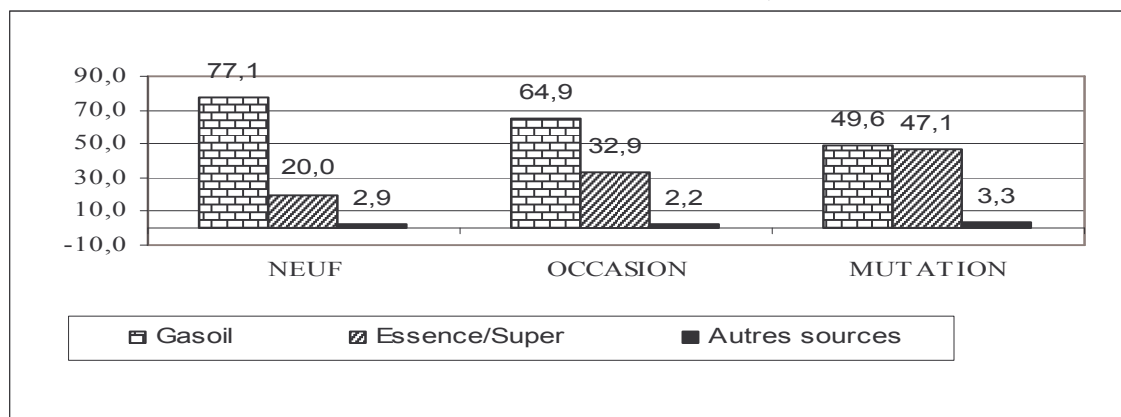
**Tableau 2 bis : Répartition des immatriculations de voitures selon la marque au cours du troisième trimestre 2008 (en %)**

MARQUE DE VOITURE	TYPE DE VOITURE			TOTAL	TOTAL	TOTAL
	NEUF	OCCASION	MUTATION DE PROVINCE	3ème Trim2008	2ème Trim2008	1er Trim2008
TOYOTA	19,1	11,1	11,0	15,2	10,4	12,8
NISSAN	16,0	4,0	4,7	10,3	9,6	11,3
RENAULT	1,9	17,7	22,2	10,2	9,4	10,4
PEUGEOT	1,9	14,1	19,2	8,6	8,8	10,8
MAZDA	6,3	10,9	8,8	8,2	11,0	8,9
MITSUBISHI	13,7	1,8	1,6	7,9	5,5	3,7
MERCEDES	0,3	12,3	12,1	6,1	7,1	7,6
HYUNDAI	8,1	2,3	3,6	5,5	4,2	2,5
VOLKSWAGEN	1,0	10,8	4,9	4,9	6,4	7,1
CITROEN	5,3	4,2	2,2	4,5	1,8	2,5
CHEVROLET	2,9	0,2	0,3	1,6	1,4	0,0
KIA	2,0	0,6	0,3	1,3	1,7	0,0
DONG FENG	2,6	0,0	0,0	1,3	0,0	0,0
JAC	2,3	0,0	0,0	1,2	0,0	0,0
AUTRES	16,6	10,0	9,3	13,3	21,9	22,4
<b>TOTAL</b>	<b>100,0</b>	<b>100,0</b>	<b>100,0</b>	<b>100,0</b>	<b>100,0</b>	<b>100,0</b>

Source : INSTAT/DIRTANA

Au niveau de la marque des voitures nouvellement immatriculées, les voitures de marque japonaise TOYOTA et NISSAN représentent 25,5% suivies des marques françaises RENAULT et PEUGEOT avec une part de 18,8%. Quant aux voitures neuves immatriculées au cours du troisième trimestre 2008, la marque MITSUBISHI se trouve en troisième position avec 13,7% des immatriculations de cette période et enregistre une hausse de 3,6 points par rapport au deuxième trimestre 2008.

**Graphique 2 : Répartition des immatriculations de voitures<sup>2</sup> selon la source d'énergie au cours du troisième trimestre 2008,**

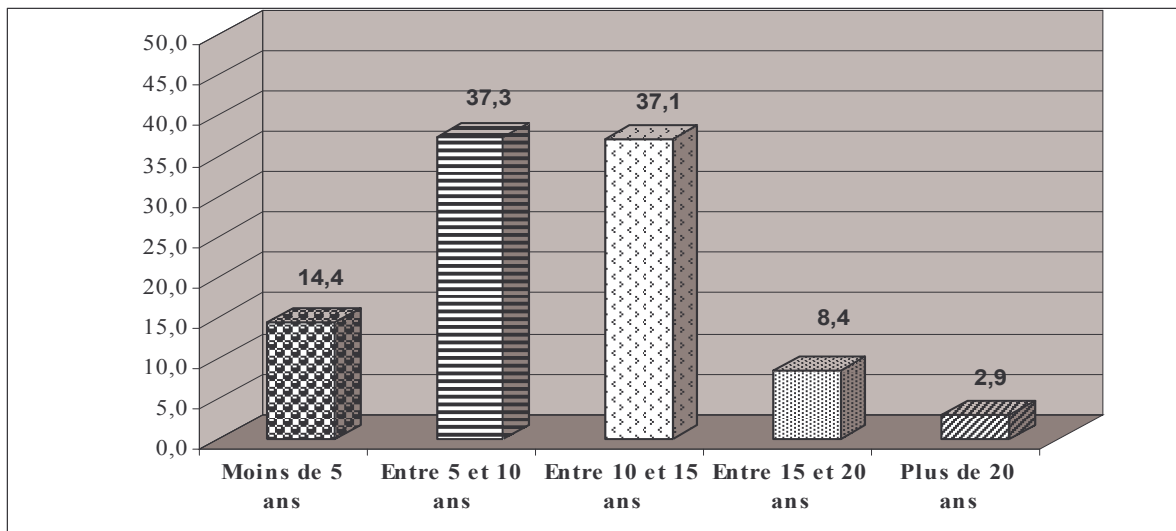


Source : INSTAT/DIRTANA

<sup>2</sup> A partir de cette publication, seules les voitures sont prises en compte c'est-à-dire que les véhicules à deux roues sont exclus pour que le graphique soit beaucoup plus pertinent.

Selon la source d'énergie, les voitures à moteur diesel restent toujours prédominantes. En effet, 69,0% des voitures immatriculées au troisième trimestre 2008 sont à moteur diesel. Une légère augmentation de 0,1 point a été notée. Parmi les voitures nouvellement immatriculées durant le troisième trimestre 2008, 77,1% des voitures neuves, 64,9% des voitures d'occasion et 49,6% de celles en mutation de province sont à moteur diesel.

**Tableau 3 : Répartition des voitures d'occasion importées selon la date de première mise en circulation au cours du troisième trimestre 2008 (en %),**



Source : INSTAT/DIRTANA

Au niveau de l'âge des voitures d'occasion importées par rapport à la date de première mise en circulation, la proportion des voitures âgées de moins de cinq ans a baissé de 4,8 points allant de 19,2% au deuxième trimestre à 14,4% au du troisième trimestre 2008. Les voitures d'occasion âgées de 5 à 15 ans, accaparant 74,4% des voitures d'occasion, ont augmenté de 10,4 points. Par contre, la proportion des voitures d'occasion plus de vingt ans s'est fortement diminuée de 4,5 points entre les deux derniers trimestres 2008.

#### Note méthodologique<sup>3</sup>

Cette publication se base sur les immatriculations de véhicules effectuées auprès du Centre d'immatriculation de la Province autonome d'Antananarivo. Les informations proviennent du volet A de la carte grise récupéré par les agents de l'INSTAT auprès du Centre d'immatriculation. Elle est relative à l'immatriculation des véhicules qui peuvent être des véhicules neufs, des véhicules usagés immatriculés pour la première fois à Madagascar ou des mutations de province. Ne sont donc pas concernés par cette publication les autres lots d'immatriculation (ou type d'opération) comme les mutations de propriétaire, les véhicules reconstruits ou transformés, les destructions, les retards d'immatriculation et les « duplicata ». Ces lots ne désignent pas des flux qui alimentent effectivement la circulation routière de la province en volume de véhicules.

Les nomenclatures utilisées se basent sur les déclarations faites au niveau de la carte grise. Au niveau de la marque de véhicule, la modalité « Autres » contiennent toutes les marques de véhicules dont l'effectif n'a pas atteint 1% du total des immatriculations de la période considérée.

Le terme « Voiture » exclut les véhicules à 2 roues ou Motocyclette,

<sup>3</sup> Pour tous renseignements veuillez contacter l'INSTAT, BP 485 Anosy, Antananarivo.  
 Direction Interrégionale d' Antananarivo  
 Tél. 261 20 22 332 19, Fax. 261 20 22 332 50, Email: [dginstat@moov.mg](mailto:dginstat@moov.mg), Site web : [www.instat.mg](http://www.instat.mg).