



REPOBLIKAN'I MADAGASIKARA
Tanindrazana - Fahafahana – Fandrosoana

MINISTRE DE L'ECONOMIE
ET DE L'INDUSTRIE

SECRETARIAT GENERAL

DIRECTION GENERALE DE L'INSTITUT NATIONAL
DE LA STATISTIQUE

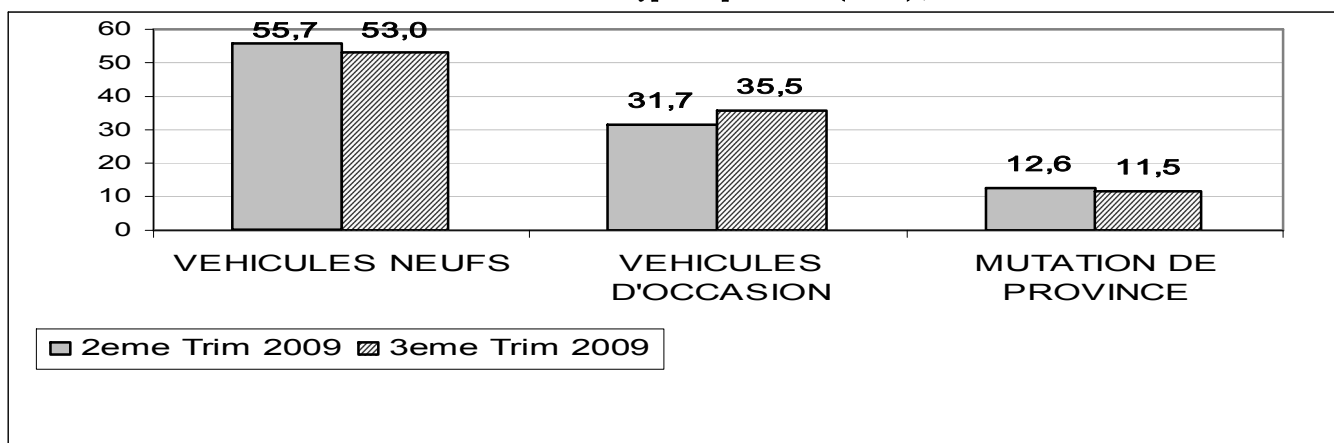
DIRECTION INTERREGIONALE D'ANTANANARIVO

BULLETIN TRIMESTRIEL N° 023 – OCTOBRE 2009

IMMATRICULATION DE VEHICULES A ANTANANARIVO TROISIEME TRIMESTRE 2009

Les véhicules immatriculés à Antananarivo au cours du troisième trimestre 2009 sont au nombre de 2989 contre 2691 au deuxième trimestre. Une hausse de 11,1% de l'effectif de véhicules immatriculés à Antananarivo est ainsi enregistrée entre ces deux trimestres. La proportion des véhicules neufs qui représente 53,0% a connu une diminution de 2,7 points en glissement trimestriel. De même les véhicules qui ont muté de province ont accusé une légère baisse de 1,1 points et accaparent 11,5% de l'immatriculation au troisième trimestre 2009. Celle des véhicules d'occasion a par contre augmenté de 3,8 points avec une proportion de 35,5%.

**Graphique 1 : Evolution trimestrielle de la répartition des immatriculations
Selon le type d'opération¹ (en %),**



Source : INSTAT/DIRTANA

Quant à la répartition des véhicules selon le genre, les véhicules à deux roues occupent le premier rang et enregistrent 33,6% des véhicules immatriculés au cours du troisième trimestre 2009. Cependant, cette part a accusé une légère diminution de -0,9 point par rapport au deuxième trimestre 2009. Les voitures particulières qui ont accaparé 30,2% des immatriculations viennent en deuxième position avec une diminution de 1,9 points. A la troisième place figurent les camionnettes qui réunissent 12,7% de l'immatriculation de cette période. En revanche, la part des Voitures de transport en commun situant à la quatrième position a augmenté de 1,3 points.

¹ Voir «notes méthodologiques» sur les types d'opération.

**Tableau 1 : Répartition des immatriculations selon le genre de véhicules
au cours du troisième trimestre 2009 (en %)**

GENRE DE VEHICULES	TYPE DE VEHICULES			TOTAL 3eme Trim2009	TOTAL 2eme Trim2009	TOTAL 1er Trim2009
	NEUF	OCCASION	MUTATION DE PROVINCE			
Véhicule à deux roues	61,9	1,9	1,5	33,6	34,5	27,4
Voiture particulière	17,6	44,6	44,0	30,2	32,1	33,6
Voiture camionnette	11,1	12,8	19,8	12,7	14,1	18,5
Transport en commun	2,1	24,8	18,4	12,0	10,7	11,0
Voiture camion	3,8	5,5	12,8	5,4	3,8	4,9
Tracteur routier	0,4	7,3	1,2	2,9	2,5	3,0
Semi-remorque	2,8	2,3	1,5	2,5	1,9	1,2
Tracteur agricole	0,1	0,5	0,3	0,2	0,1	0,3
Voiture très spéciale de transport	0,1	0,1	0,0	0,1	0,0	0,1
Remorque	0,1	0,2	0,6	0,2	0,2	0,0
Voiture très spéciale utilitaire	0,1	0,1	0,0	0,1	0,0	0,0
TOTAL	100,0	100,0	100,0	100,0	100,0	100,0

Source : INSTAT/DIRTANA

Concernant les véhicules neufs, les motos représentant 61,9% demeurent en première position et accusent une légère hausse de 1 point par rapport au deuxième trimestre 2009. Les voitures particulières se trouvent en seconde position avec 17,6% des véhicules neufs enregistrés. Elles ont inscrit une baisse de 1,6 points au cours du troisième trimestre 2009 par rapport au deuxième trimestre 2009 (19,2% au deuxième trimestre 2009). Les voitures d'occasion importées sont constituées à 44,6% par des voitures particulières, 24,8% par des voitures de transport en commun et 12,8% par des camionnettes. Les voitures particulières restent prépondérantes avec une proportion de 44,0% des immatriculations des véhicules en mutation de province.

**Tableau 2 : Répartition des immatriculations de véhicules à deux roues (Moto) selon la marque
au cours du troisième trimestre 2009 (en %),**

MARQUE DE MOTO	TYPE DE VEHICULES			TOTAL 3eme Trim2009	TOTAL 2eme Trim2009	TOTAL 1er Trim2009
	NEUF	OCCASION	MUTATION DE PROVINCE			
KINLON	21,0	5,0	0,0	20,6	24,9	17,6
LIFAN	10,0	0,0	0,0	9,8	12,7	14,8
YAMALO	9,8	0,0	0,0	9,6	2,8	3,6
YAMAHA	7,9	15,0	60,0	8,3	8,5	16,6
HONDA	2,9	25,0	20,0	3,4	5,5	11,5
MAK	4,8	5,0	0,0	4,8	9,6	8,9
FRANCERIDER	7,5	0,0	0,0	7,3	8,3	4,6
KYMCO	5,2	0,0	0,0	5,1	1,5	3,2
EL MATADOR	4,3	0,0	0,0	4,2	2,2	2,5
BRUCE LEE	1,5	0,0	0,0	1,5	2,1	2,3
BAJAJ	1,7	0,0	0,0	1,7	2,2	1,0
KINROAD	2,9	0,0	0,0	2,8	1,2	1,0
KEEWAY	1,2	0,0	0,0	1,2	1,8	0,0
KYMCO	5,2	0,0	0,0	5,1	1,5	0,0
BAOTIAN	3,2	0,0	0,0	3,1	0,0	0,0
YAMADA	2,6	0,0	0,0	2,5	0,0	0,0
JIALING	2,5	0,0	0,0	2,4	0,0	0,0
KAWASAKI	2,1	10,0	0,0	2,3	0,0	0,0
HAOJIANG	1,7	15,0	0,0	2,0	0,0	0,0
AUTRES	2,0	25,0	20,0	2,3	15,2	12,4
TOTAL	100,0	100,0	100,0	100,0	100,0	100,0

Source : INSTAT/DIRTANA

S'agissant de la marque des véhicules à deux roues, les deux premières positions sont occupées par les marques KINLON (20,6%) et LIFAN (9,8%) malgré la baisse de leur part respectivement de 4,3 et de 2,9 points. En revanche, l'augmentation de la part des motos de marque YAMALO de 6,8 points est remarquable. La marque MAK situait en troisième position au cours du deuxième trimestre 2009 a perdu de loin sa position et a accusé une baisse considérable de sa part allant de 9,6% au deuxième trimestre 2009 à 4,8% au troisième trimestre 2009. Par ailleurs, l'apparition de certaines marques est notée en troisième trimestre 2009, entre autres, BAOTIAN avec 3,1% des immatriculations.

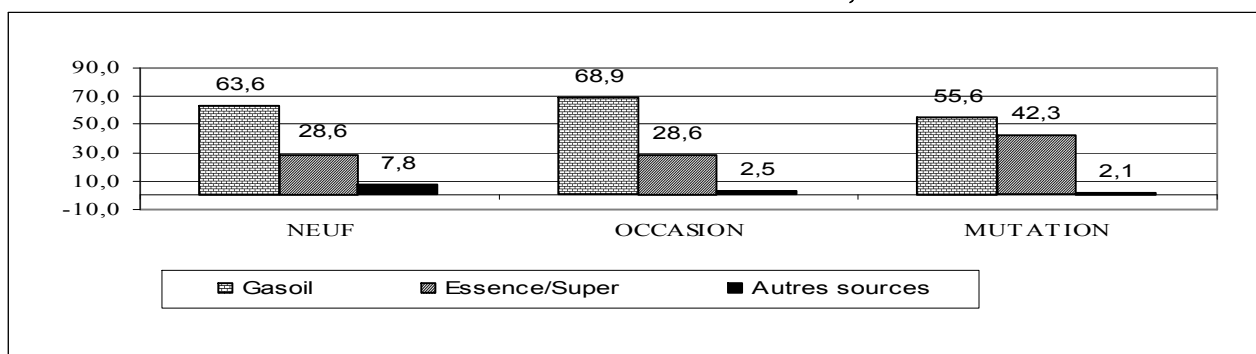
Tableau 2 bis : Répartition des immatriculations de voitures selon la marque au cours du troisième trimestre 2009 (en %)

MARQUE DE VOITURE	TYPE DE VOITURE			TOTAL	TOTAL	TOTAL
	NEUF	OCCASION	MUTATION DE PROVINCE	3eme Trim2009	2eme Trim2009	1er Trim2009
RENAULT	3,5	17,8	21,9	14,1	13,4	12,1
TOYOTA	16,7	10,7	5,3	11,6	12,7	13,7
MAZDA	3,0	15,7	9,2	10,7	10,5	9,4
PEUGEOT	2,3	11,1	17,5	9,5	10,9	9,2
MERCEDES	0,2	11,3	13,9	8,4	9,3	8,7
VOLKSWAGEN	3,0	8,4	5,6	6,3	5,6	5,7
NISSAN	10,3	2,8	4,7	5,4	6,7	8,5
HYUNDAI	8,1	2,8	1,5	4,2	3,8	5,4
MITSUBISHI	6,3	2,2	1,5	3,3	3,7	3,0
FORD	6,6	2,9	1,2	3,7	3,1	3,2
CITROEN	2,7	2,1	4,1	2,6	2,2	3,3
CHEVROLET	4,8	0,0	0,3	1,5	1,4	1,8
DAF	0,0	1,9	0,6	1,1	1,0	0,0
YONG QIANG	4,3	0,0	0,0	1,3	0,0	0,0
AUTRES	28,3	10,4	12,7	16,2	15,57	15,9
TOTAL	100,0	100,0	100,0	100,0	100,0	100,0

Source : INSTAT/DIRTANA

Concernant les voitures, la marque RENAULT reprend la première place (14,1%). TOYOTA reste en deuxième position avec 11,6% des immatriculations au troisième trimestre 2009 malgré une diminution de 1,1 points par rapport au deuxième trimestre 2009. Vient ensuite la marque MAZDA (10,7%). La marque PEUGEOT qui avait occupé la troisième place au deuxième trimestre 2009 se met en quatrième position. Sa part a accusé une baisse de 1,4 points. Pour les voitures neuves, les marques TOYOTA (16,7%), NISSAN (10,3%) et HYUNDAI (8,1%) prédominent. TOYOTA et NISSAN ont néanmoins enregistré respectivement une baisse de 6,3 points et 4,4 points de leur part (part respective de TOYOTA et NISSAN au cours deuxième trimestre 2009 : 23,0% et 14,7%). Par contre la marque HYUNDAI a accusé une hausse de 2 points (6,1% au deuxième trimestre 2009).

Graphique 2 : Répartition des immatriculations de voitures² selon la source d'énergie au cours du troisième trimestre 2009,

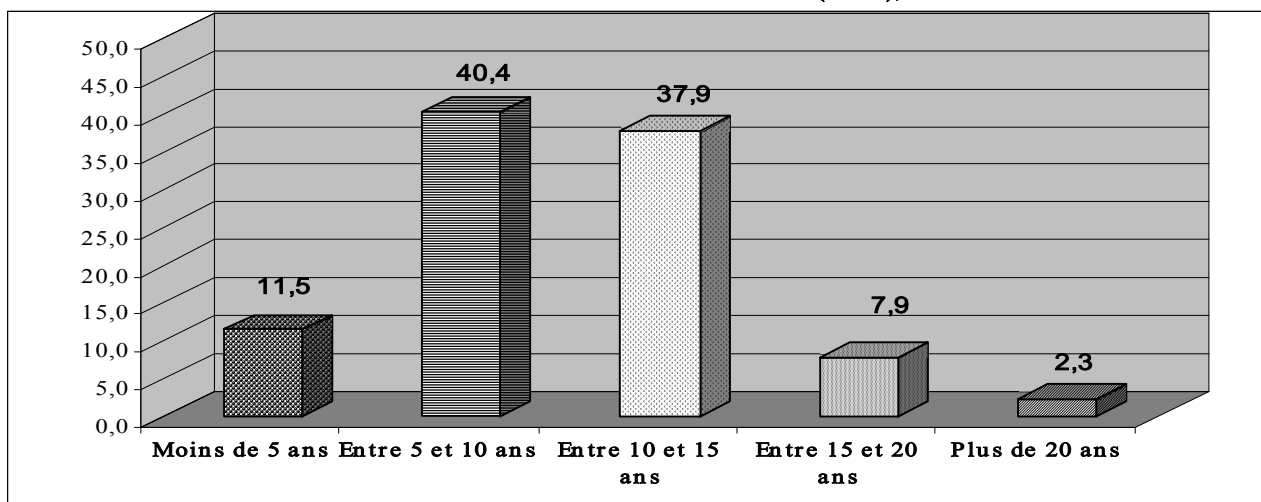


Source : INSTAT/DIRTANA

² A partir de cette publication, seules les voitures sont prises en compte c'est-à-dire que les véhicules à deux roues sont exclus pour que le graphique soit beaucoup plus pertinent.

Selon la source d'énergie, la préférence aux voitures à moteur diesel se confirme. Elles ont accaparé 65,0% de la totalité des voitures immatriculées au cours du troisième trimestre 2009 dont 63,6% des voitures neuves, 68,9% des voitures d'occasion et plus de la moitié (55,6%) des voitures en mutation de province.

Tableau 3 : Répartition des voitures d'occasion importées selon la date de première mise en circulation au cours du troisième trimestre 2009 (en %),



Source : INSTAT/DIRTANA

Selon l'âge de voitures par rapport à la date de première mise en circulation, les voitures âgées de moins de 5 ans accaparant 11,5% des voitures d'occasion immatriculées ont enregistré une hausse de leur part de 1,6 points par rapport au deuxième trimestre. Contrairement, une légère baisse de 0,2 point est constatée pour les voitures âgées de plus de 20 ans au cours de cette même période. Pour ce qui est des voitures âgées de 5 à 15 ans une baisse de 2 points de leur part est notée entre le deuxième et le troisième trimestre 2009.

Note méthodologique³

Cette publication se base sur les immatriculations de véhicules effectuées auprès du Centre d'immatriculation de la Province autonome d'Antananarivo. Les informations proviennent du volet A de la carte grise récupéré par les agents de l'INSTAT auprès du Centre d'immatriculation. Elle est relative à l'immatriculation des véhicules qui peuvent être des véhicules neufs, des véhicules usagés immatriculés pour la première fois à Madagascar ou des mutations de province. Ne sont donc pas concernés par cette publication les autres lots d'immatriculation (ou type d'opération) comme les mutations de propriétaire, les véhicules reconstruits ou transformés, les destructions, les retards d'immatriculation et les « duplicata ». Ces lots ne désignent pas des flux qui alimentent effectivement la circulation routière de la province en volume de véhicules,

Les nomenclatures utilisées se basent sur les déclarations faites au niveau de la carte grise. Au niveau de la marque de véhicule, la modalité « Autres » contiennent toutes les marques de véhicules dont l'effectif n'a pas atteint 1% du total des immatriculations de la période considérée,

Le terme « Voiture » exclut les véhicules à 2 roues ou Motocyclette,

Concernant le genre de véhicule, sont inclus dans le genre de véhicule spécial : Camion citerne (carburant, lait, voirie, ...), Camion de dépannage, Camion-ventouse, Voiture-pompier, Engins (compacteur, bulldozer, grue, ...), Pelle mécanique, etc,

Pour les sources d'énergie, la rubrique « Autres » renferme en fait la source d'énergie qui devrait être « vide » pour les genres de véhicules comme les remorques et les semi-remorques,

³ Pour tous renseignements veuillez contacter l'INSTAT, BP 485 Anosy, Antananarivo.

Direction Interrégionale d'Antananarivo

Tél. 261 20 22 332 60, Fax. 261 20 22 332 50, Email: dginstat@wanadoo.mg, Site web : www.instat.mg.