

MINISTERE DE L'ECONOMIE,  
DU COMMERCE ET DE L'INDUSTRIE

SECRETARIAT GENERAL

DIRECTION GENERALE DE L'INSTITUT  
NATIONAL DE LA STATISTIQUE

DIRECTION INTERREGIONALE D'ANTANANARIVO

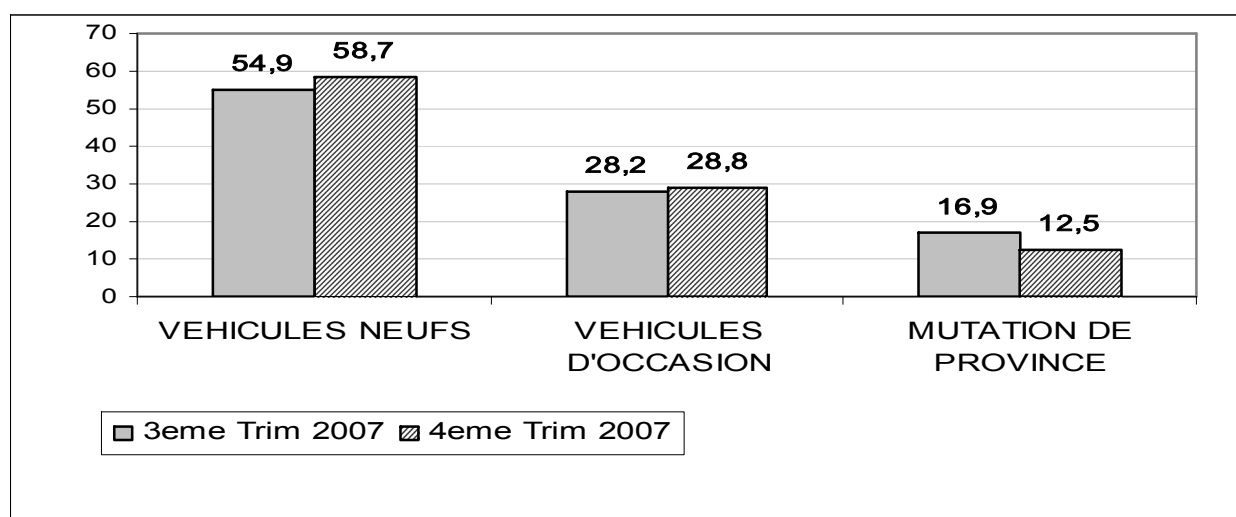
BULLETIN TRIMESTRIEL N° 016– MARS 2008

## IMMATRICULATION DE VEHICULES A ANTANANARIVO

### QUATRIEME TRIMESTRE 2007

**A**u cours du quatrième trimestre 2007, Antananarivo compte 2845 véhicules nouvellement immatriculés, soit une baisse de 8,8% par rapport au troisième trimestre 2007. Les véhicules neufs qui représentent 58,7% des immatriculations ont connu une légère hausse de 3,8 points en glissement trimestriel. De même, les véhicules d'occasions ont noté une légère hausse de 0,6 point. En revanche, les véhicules en mutation de province ont consigné une baisse considérable de 4,4 points entre ces deux périodes en accaparant 12,5% des immatriculations.

**Graphique 1 : Evolution trimestrielle de la répartition des immatriculations selon le type d'opération<sup>1</sup> (en %).**



Source : INSTAT/DIRTANA

Au niveau du genre de véhicules, ceux à deux roues continuent à prédominer en captant 37,6% des véhicules nouvellement immatriculés. Ils ont consigné une augmentation de 4,8 points par rapport au troisième trimestre 2007. Ils sont suivis des voitures particulières avec un pourcentage de 30,5%. Viennent ensuite les camionnettes qui ont inscrit une diminution notable de 5,2 points au cours du quatrième trimestre 2007 par rapport au troisième trimestre 2007.

<sup>1</sup> Voir «notes méthodologiques» sur les types d'opération.

**Tableau 1 : Répartition des immatriculations selon le genre de véhicules  
au cours du quatrième trimestre 2007 (en %).**

GENRE DE VEHICULES	TYPE DE VEHICULES			TOTAL	TOTAL	TOTAL	TOTAL
	NEUF	OCCASION	MUTATION	4ème Trim	3ème Trim	2ème Trim	1èr Trim
			DE PROVINCE	2007	2007	2007	2007
Véhicule à deux roues	56,1	15,1	2,5	37,6	32,8	37,0	29,9
Voiture particulière	21,1	43,5	44,8	30,5	30,6	29,7	33,9
Voiture camionnette	14,2	15,6	22,3	15,6	20,8	15,7	19,1
Transport en commun	4,3	14,7	15,8	8,7	8,4	9,1	9,6
Voiture camion	1,7	4,6	8,7	3,4	3,9	4,6	4,8
Semi-remorque	1,9	2,2	2,8	2,1	1,3	1,1	0,9
Tracteur routier	0,2	3,9	1,7	1,5	1,5	1,6	1,0
Voiture très spéc. de transport	0,4	0,0	0,3	0,3	0,4	0,8	0,3
Tracteur agricole	0,0	0,1	0,8	0,1	0,1	0,2	0,4
Remorque	0,1	0,2	0,3	0,1	0,1	0,0	0,1
Voiture très spéciale utilitaire	0,1	0,0	0,0	0,0	0,1	0,2	0,0
<b>TOTAL</b>	<b>100,0</b>	<b>100,0</b>	<b>100,0</b>	<b>100,0</b>	<b>100,0</b>	<b>100,0</b>	<b>100,0</b>

Source : INSTAT/DIRTANA

Pour ce qui est des véhicules neufs, plus de la moitié des véhicules nouvellement immatriculés sont des motos saisissant les 56,1% des immatriculations. Ils affichent une légère hausse de 0,4 point par rapport au troisième trimestre 2007.

Quant aux voitures d'occasions importées, elles sont dominées par les voitures particulières avec un pourcentage de 43,5% soit une baisse de 3,4 points par rapport au troisième trimestre 2007. Elles sont suivies des camionnettes (15,6%) ; des voitures pour transport en commun (14,7%) et des camions (4,6%).

**Tableau 2 : Répartition des immatriculations de véhicules à deux roues (Moto) selon la marque  
au cours du quatrième trimestre 2007 (en %).**

MARQUE DE MOTO	TYPE DE VEHICULES			TOTAL	TOTAL	TOTAL	TOTAL
	NEUF	OCCASION	MUTATION	4ème Trim	3ème Trim	2ème Trim	1èr Trim
			DE PROVINCE	2007	2007	2007	2007
YAMALO	24,4	3,2	33,3	22,1	29,9	24,7	9,9
MAK	11,8	40,3	0,0	15,0	10,7	13,5	15,2
KINLON	12,9	0,8	0,0	11,4	19,4	16,7	17,7
LIFAN	11,4	0,0	11,1	10,1	7,1	7,8	8,8
YAMAHA	8,4	18,5	22,2	9,7	10,1	11,8	4,1
FRANCERIDER	8,8	2,4	0,0	7,9	3,2	3,3	2,8
HONDA	4,3	8,1	0,0	4,7	7,0	7,3	9,5
HAOJIANG	3,9	0,8	0,0	3,6	0,0	0,0	0,0
SUZUKI	1,9	12,9	11,1	3,3	2,0	2,3	8,9
EL MATADOR	2,8	4,8	0,0	3,0	4,5	4,0	1,8
XWAY	2,5	1,6	0,0	2,3	0,0	0,0	0,0
KINROAD	1,6	0,0	0,0	1,4	0,0	0,0	0,0
POLARIS	1,0	3,2	0,0	1,2	0,0	0,0	0,0
FUTONG	1,2	0,0	0,0	1,0	0,0	0,0	0,0
<b>TOTAL</b>	<b>100,0</b>	<b>100,0</b>	<b>100,0</b>	<b>100,0</b>	<b>100,0</b>	<b>100,0</b>	<b>100,0</b>

Source : INSTAT/DIRTANA

Concernant les véhicules à deux roues, malgré une diminution de 7,8 points par rapport au troisième trimestre 2007, YAMALO reste en première position en accaparant 22,1% de l'immatriculation des véhicules à deux roues au quatrième trimestre 2007. MAK qui a été à la troisième position au troisième trimestre 2007 a pris la deuxième position au quatrième trimestre 2007 avec 15,0% de l'immatriculation. Sa proportion a augmenté de 4,3 points entre ces deux périodes. Viennent ensuite les marques KINLON et

LIFAN avec respectivement 11,4% et 10,1% de l'immatriculation. Il est à remarquer l'apparition de nouvelles marques, dont HAOJIANG; XWAY; KINROAD et POLARIS.

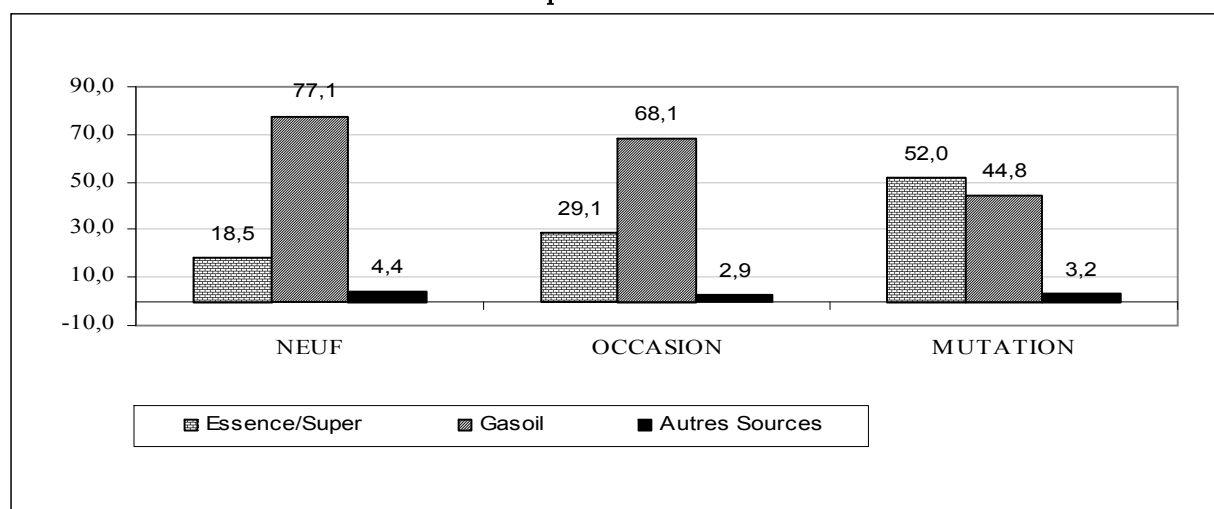
**Tableau 2 bis : Répartition des immatriculations de voitures selon la marque au cours du quatrième trimestre 2007 (en %).**

MARQUE DE VOITURE	TYPE DE VOITURE			TOTAL 4 <sup>ème</sup> Trim 2007	TOTAL 3 <sup>ème</sup> Trim 2007	TOTAL 2 <sup>ème</sup> Trim 2007	TOTAL 1 <sup>er</sup> Trim 2007
	NEUF	OCCASION	MUTATION DE PROVINCE				
TOYOTA	27,4	6,5	6,1	15,0	12,0	15,6	12,4
RENAULT	1,2	13,5	25,7	10,8	11,8	11,6	14,4
PEUGEOT	1,8	14,5	21,1	10,5	10,8	11,1	10,9
MAZDA	4,0	11,4	7,2	7,5	6,9	5,8	6,7
MERCEDES	0,4	11,5	11,8	7,0	9,4	10,5	6,5
VOLKSWAGEN	3,5	11,1	3,2	6,4	7,3	8,2	6,9
MITSUBISHI	11,4	2,9	2,0	6,3	5,1	4,2	3,7
NISSAN	7,8	5,5	3,5	6,0	11,6	5,1	12,8
FORD	9,3	2,7	0,6	5,0	5,1	1,6	4
CITROEN	4,1	3,5	3,5	3,7	1,5	3,4	2,3
HYUNDAI	5,3	2,2	2,0	3,4	2,8	4,7	2,7
CHEVROLET	3,8	0,7	0,0	1,9	0	0	0
KIA	2,0	1,6	0,9	1,6	1,3	1,2	1,1
DONG FENG	3,8	0,0	0,3	1,6	0	0	0
BMW	0,4	2,4	0,9	1,3	0	0	0
AUTRES	13,8	10,1	11,3	11,8	14,4	17	15,6
<b>TOTAL</b>	<b>100,0</b>	<b>100,0</b>	<b>100,0</b>	<b>100,0</b>	<b>100,0</b>	<b>100,0</b>	<b>100,0</b>

Source : INSTAT/DIRTANA

S'agissant de la marque des voitures; TOYOTA emporte avec 15,0% de l'immatriculation au quatrième trimestre 2007. Viennent ensuite les marques RENAULT (10,8%) et PEUGEOT (10,5%). MAZDA a inscrit une légère hausse de 0,6 point. Par contre MERCEDES a accusé une baisse de 2,4 points entre ces deux périodes. Pour les voitures neuves, TOYOTA domine également et accapare 27,4% de l'immatriculation. Elle a enregistré une hausse de 7,1 points au quatrième trimestre 2007 par rapport au troisième trimestre 2007.

**Graphique 2 : Répartition des immatriculations de voitures<sup>2</sup> selon la source d'énergie au cours du quatrième trimestre 2007.**

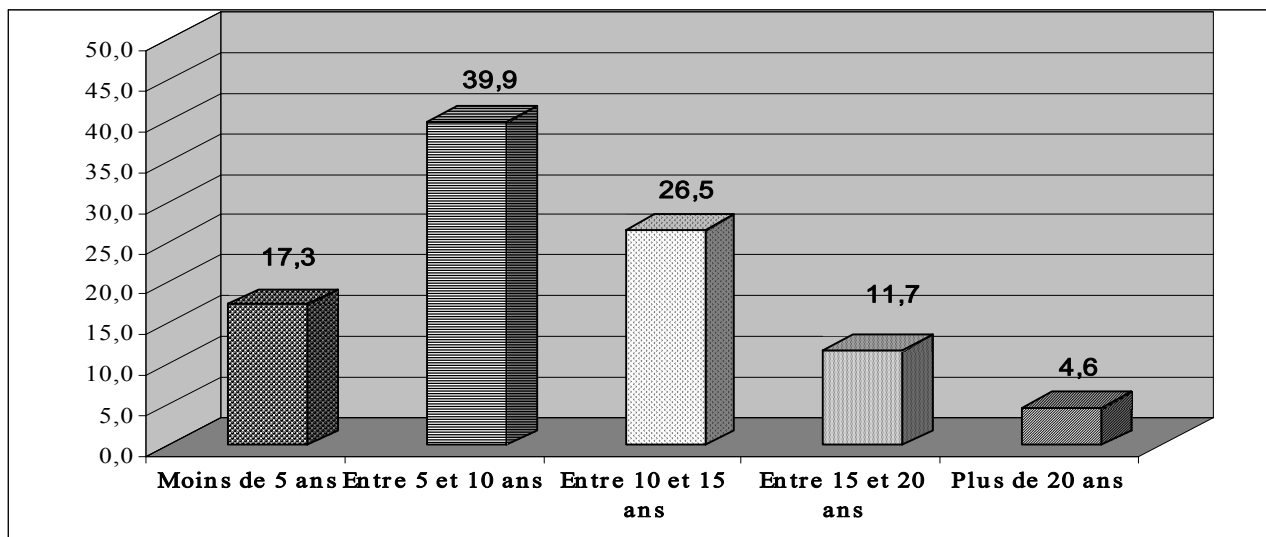


Source : INSTAT/DIRTANA

<sup>2</sup> A partir de cette publication, seules les voitures sont prises en compte c'est-à-dire que les véhicules à deux roues sont exclus pour que le graphique soit beaucoup plus pertinent.

Concernant la source d'énergie, 67,3% des voitures immatriculées au cours du quatrième trimestre 2007 sont à moteur diesel. Hormis les voitures en mutation de province dont plus de la moitié (52,0%) sont des voitures à moteur à essence, la plupart des voitures neuves et d'occasion immatriculées au cours du quatrième trimestre 2007 sont à moteur diesel. En effet, 77,1% des voitures neuves et 68,1% de celles d'occasion immatriculées lors de cette période sont à moteur diesel.

**Tableau 3 : Répartition des voitures d'occasion importées selon la date de première mise en circulation au cours du quatrième trimestre 2007 (en %).**



Source : INSTAT/DIRTANA

Au niveau de l'âge des voitures d'occasions importées par rapport à la date de première mise en circulation, dans l'ensemble, un rajeunissement de ce type de véhicules est constaté. En effet, les voitures âgées de moins de cinq ans ont augmenté de 2,7 points allant de 14,6% au troisième trimestre 2007 à 17,3% au quatrième trimestre 2007. Il en est de même pour les voitures âgées de cinq à dix ans qui ont inscrit une augmentation de 3,5 points entre ces deux périodes. Par contre celles âgées de dix à quinze ans ont diminué de 6,6 points.

#### Note méthodologique<sup>3</sup>

Cette publication se base sur les immatriculations de véhicules effectuées auprès du Centre d'immatriculation de la Province autonome d'Antananarivo. Les informations proviennent du volet A de la carte grise récupéré par les agents de l'INSTAT auprès du Centre d'immatriculation. Elle est relative à l'immatriculation des véhicules qui peuvent être des véhicules neufs, des véhicules usagés immatriculés pour la première fois à Madagascar ou des mutations de province. Ne sont donc pas concernés par cette publication les autres lots d'immatriculation (ou type d'opération) comme les mutations de propriétaire, les véhicules reconstruits ou transformés, les destructions, les retards d'immatriculation et les « duplicata ». Ces lots ne désignent pas des flux qui alimentent effectivement la circulation routière de la province en volume de véhicules.

Les nomenclatures utilisées se basent sur les déclarations faites au niveau de la carte grise. Au niveau de la marque de véhicule, la modalité « Autres » contient toutes les marques de véhicules dont l'effectif n'a pas atteint 1% du total des immatriculations de la période considérée.

Le terme « Voiture » exclut les véhicules à 2 roues ou Motocyclette.

Concernant le genre de véhicule, sont inclus dans le genre de véhicule spécial : Camion citerne (carburant, lait, voirie, ...), Camion de dépannage, Camion-ventouse, Voiture-pompier, Engins (compacteur, bulldozer, grue, ...), Pelle mécanique, etc.

Pour les sources d'énergie, la rubrique « Autres » renferme en fait la source d'énergie qui devrait être « vide » pour les genres de véhicules comme les remorques et les semi-remorques.

<sup>3</sup> Pour tous renseignements veuillez contacter l'INSTAT, BP 485 Anosy, Antananarivo.

Direction Interrégionale d'Antananarivo

Tél. 261 20 22 322 19 Fax. 261 20 22 332 50, Email: [dginstat@moov.mg](mailto:dginstat@moov.mg), Site web : [www.instat.mg](http://www.instat.mg).