

MINISTERE DE L'ECONOMIE
DU COMMERCE ET DE L'INDUSTRIE

SECRETARIAT GENERAL

DIRECTION GENERALE DE L'INSTITUT
NATIONAL DE LA STATISTIQUE

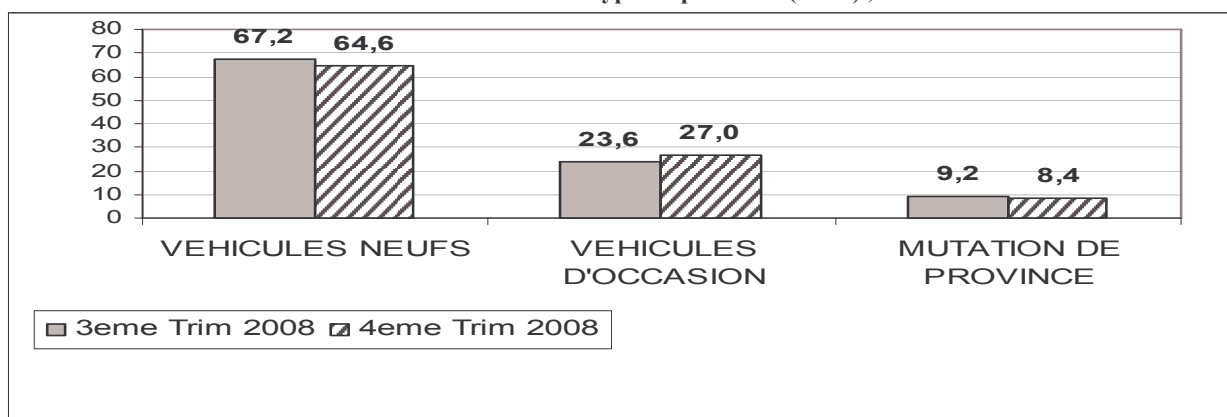
DIRECTION INTERREGIONALE D'ANTANANARIVO

BULLETIN TRIMESTRIEL N° 020 – FEVRIE 2009

IMMATRICULATION DE VEHICULES A ANTANANARIVO QUATRIEME TRIMESTRE 2008

Les véhicules immatriculés à Antananarivo au cours du quatrième trimestre 2008 sont au nombre de 4042, soit une baisse de 2,1% par rapport au troisième trimestre 2008. Les véhicules neufs qui représentent 64,6% des immatriculations ont connu une légère diminution de 2,6 points entre les troisième et quatrième trimestre 2008. Il en est de même pour les véhicules en mutation de province accaparant 8,4% des immatriculations ont consigné une baisse de 0,8 point durant cette période. Les véhicules d'occasion ont par contre enregistré une hausse de 3,4 points par rapport au troisième trimestre 2008.

**Graphique 1 : Evolution trimestrielle de la répartition des immatriculations
Selon le type d'opération¹ (en %),**



Source : INSTAT/DIRTANA

Quant à la répartition des véhicules selon le genre, le pourcentage des véhicules à deux roues immatriculés a augmenté de 1,5 points par rapport au troisième trimestre 2008. Ils sont suivis des voitures particulières occupant 29,1% des immatriculations en quatrième trimestre 2008 et des camionnettes qui ont inscrit une diminution de 0,2 point au cours du quatrième trimestre 2008 par rapport au troisième trimestre 2008.

¹ Voir « notes méthodologiques » sur les types d'opération.

**Tableau 1 : Répartition des immatriculations selon le genre de véhicules
au cours du quatrième trimestre 2008 (en %),**

GENRE DE VEHICULES	TYPE DE VEHICULES			TOTAL 4ème Trim2008	TOTAL 3ème Trim2008	TOTAL 2ème Trim2008	TOTAL 1er Trim2008
	NEUF	OCCASION	MUTATION DE PROVINCE				
Véhicule à deux roues	54,9	8,4	3,3	38,1	36,6	31,1	32,8
Voiture particulière	16,7	55,2	40,8	29,1	27,7	29,4	31,2
Voiture camionnette	20,3	10,7	22,2	17,9	18,1	20,2	20,4
Transport en commun	2,9	12,1	20,1	6,9	9,2	9,6	8,5
Voiture camion	2,9	6,4	7,1	4,2	5,2	5,0	4,3
Tracteur routier	0,4	5,8	2,1	2,0	1,4	2,0	1,4
Semi-remorque	1,7	0,7	2,7	1,5	1,6	1,4	0,9
Tracteur agricole	0,0	0,2	0,3	0,1	0,0	0,6	0,2
Voiture très spéciale de transport	0,0	0,1	0,3	0,0	0,1	0,3	0,2
Remorque	0,1	0,3	1,2	0,2	0,1	0,2	0,1
Voiture très spéciale utilitaire	0,0	0,1	0,0	0,0	0,0	0,2	0,0
TOTAL	100,0	100,0	100,0	100,0	100,0	100,0	100

Source : INSTAT/DIRTANA

Pour ce qui est des véhicules neufs, plus de la moitié (54,9%) des véhicules immatriculés sont des véhicules à deux roues. Ils affichent une hausse de 3,4 points par rapport au troisième trimestre 2008. Quant aux voitures d'occasions importées, elles sont dominées par les voitures particulières avec un pourcentage de 55,2% soit une augmentation de 5,0 points par rapport au troisième trimestre 2008. Elles sont suivies des voitures pour transport en commun (12,1%) et des camionnettes (10,7%) qui ont accusé des baisses respectives de 4,7 et 1,2 points.

**Tableau 2 : Répartition des immatriculations de véhicules à deux roues (Moto) selon la marque
au cours du quatrième trimestre 2008 (en %)**

MARQUE DE MOTO	TYPE DE VEHICULES			TOTAL 4ème Trim2008	TOTAL 3ème Trim2008	TOTAL 2ème Trim2008	TOTAL 1er Trim2008
	NEUF	OCCASION	MUTATION DE PROVINCE				
KINLON	16,8	0,0	0,0	15,7	18,1	16,0	12,7
MAK	9,4	0,0	0,0	8,8	13,7	13,8	8,0
HONDA	16,3	5,4	63,6	16,0	10,1	6,6	18,4
YAMAHA	10,3	84,8	27,3	14,9	9,8	6,3	3,3
LIFAN	13,9	4,4	0,0	13,2	8,5	16,2	24,9
YAMALO	7,0	0,0	0,0	6,6	8,1	9,1	9,7
SUZUKI	1,1	2,2	0,0	1,2	7,9	3,5	6,1
EL MATADOR	3,1	0,0	0,0	2,9	4,0	4,3	2,2
HAOJIANG	1,5	0,0	0,0	1,4	3,0	4,7	2,8
BRUCE LEE	2,4	0,0	0,0	2,3	2,6	0,0	0,0
FRANCERIDER	5,6	0,0	0,0	5,3	2,5	3,7	7,4
POLARIS	2,0	0,0	0,0	1,8	1,5	1,0	0,0
LEIKE	1,4	0,0	0,0	1,3	0,0	0,0	0,0
AUTRES	9,1	3,3	9,1	8,8	10,3	12,9	4,5
TOTAL	100,0	100,0	100,0	100,0	100,0	100,0	100,0

Source : INSTAT/DIRTANA

Concernant les véhicules à deux roues, au cours du quatrième trimestre 2008, la structure des immatriculations selon les marques a connu un changement par rapport au troisième trimestre 2008. La montée de la marque HONDA est remarquable. En effet, elle occupe la première position au quatrième trimestre 2008 avec 16,0% de l'immatriculation contre 10,1% au troisième trimestre

2008. Elle est suivie par les marques KINLON, YAMAHA et LIFAN qui affichent respectivement 15,7%, 14,9% et 13,2% des immatriculations.

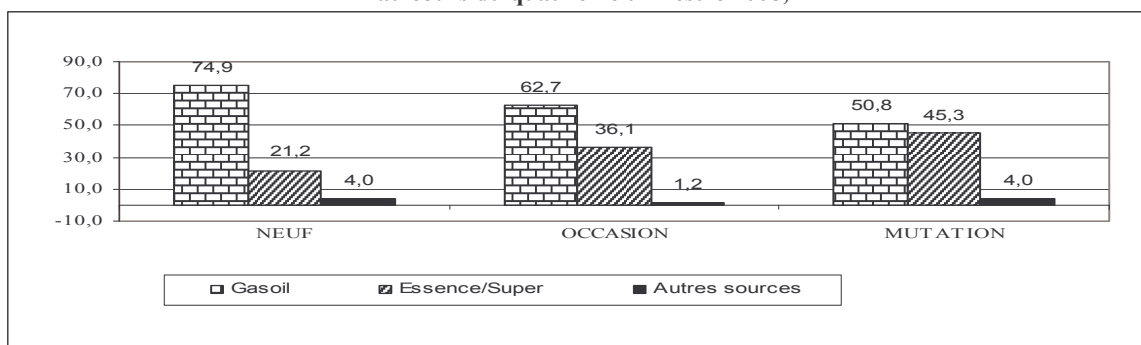
Tableau 2 bis : Répartition des immatriculations de voitures selon la marque au cours du quatrième trimestre 2008 (en %)

MARQUE DE VOITURE	TYPE DE VOITURE			TOTAL	TOTAL	TOTAL	TOTAL
	NEUF	OCCASION	MUTATION DE PROVINCE	4ème Trim2008	3ème Trim2008	2ème Trim2008	1 ^{er} Trim2008
TOYOTA	10,4	6,5	8,3	8,6	15,2	10,4	12,8
NISSAN	18,5	3,9	4,6	10,9	10,3	9,6	11,3
RENAULT	0,9	18,4	16,8	10,0	10,2	9,4	10,4
PEUGEOT	1,1	19,1	20,8	10,9	8,6	8,8	10,8
MAZDA	9,7	8,2	8,9	9,0	8,2	11,0	8,9
MITSUBISHI	14,0	2,4	3,1	8,0	7,9	5,5	3,7
MERCEDES	0,0	12,7	11,6	6,6	6,1	7,1	7,6
HYUNDAI	4,1	3,1	1,8	3,4	5,5	4,2	2,5
VOLKSWAGEN	3,7	9,8	4,0	6,2	4,9	6,4	7,1
CITROEN	1,9	3,3	4,0	2,7	4,5	1,8	2,5
CHEVROLET	3,3	0,0	0,0	1,6	1,6	1,4	0,0
JAC	3,1	0,0	0,0	1,4	1,2	0,0	0,0
FORD	4,8	1,3	0,3	2,8	0,0	0,0	0,0
CIMC	2,2	0,0	0,0	1,0	0,0	0,0	0,0
AUTRES	22,4	11,2	15,9	17,1	15,9	23,6	22,4
TOTAL	100,0	100,0	100,0	100,0	100,0	100,0	100,0

Source : INSTAT/DIRTANA

S'agissant de la marque des voitures nouvellement immatriculées, les voitures de marques NISSAN et PEUGEOT représentent respectivement 10,9%. Elles sont suivies de la marque RENAULT (10,0%), de MAZDA (9,0%) et de TOYOTA (8,6%) au quatrième trimestre 2008. Pour les voitures neuves, NISSAN domine également et accapare 18,5% de l'immatriculation. Elle a enregistré une hausse de 2,5 points au quatrième trimestre 2008 par rapport au troisième trimestre 2008.

Graphique 2 : Répartition des immatriculations de voitures² selon la source d'énergie au cours du quatrième trimestre 2008,



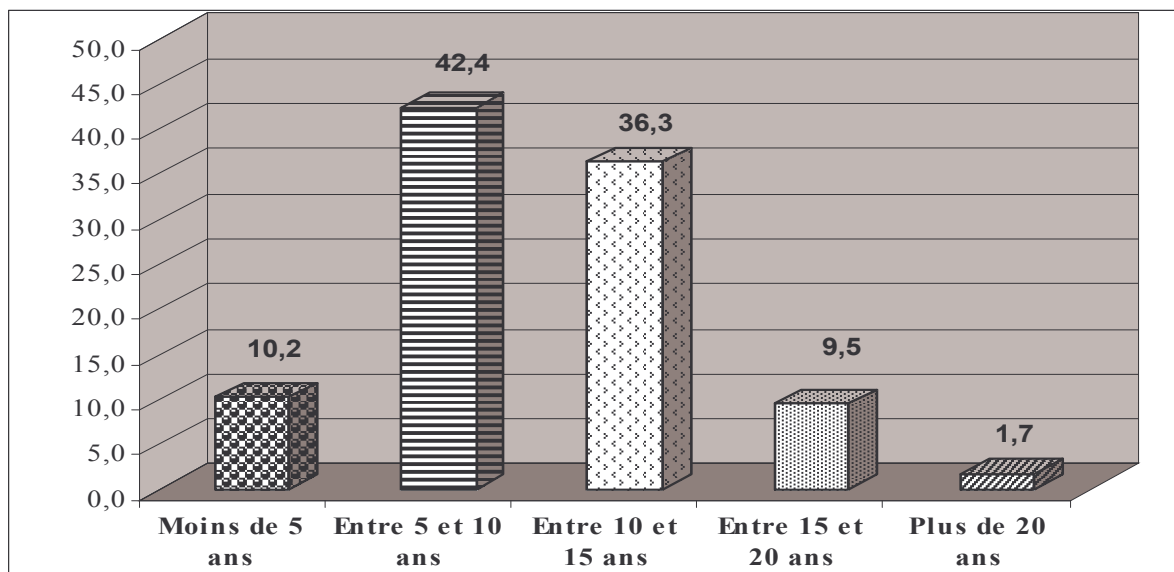
Source : INSTAT/DIRTANA

A propos de la source d'énergie, 66,8% des voitures immatriculées au cours du quatrième trimestre 2008 sont à moteur diesel. Cette proportion a légèrement diminué de 2,2 points par rapport au troisième trimestre 2008. Pour les voitures nouvellement immatriculées au quatrième trimestre

² A partir de cette publication, seules les voitures sont prises en compte c'est-à-dire que les véhicules à deux roues sont exclus pour que le graphique soit beaucoup plus pertinent.

2008, la moitié (50,8%) des voitures en mutation, 74,9% pour les voitures neuves et 62,7% des voitures d'occasion sont à moteur diesel.

Tableau 3 : Répartition des voitures d'occasion importées selon la date de première mise en circulation au cours du quatrième trimestre 2008 (en %),



Source : INSTAT/DIRTANA

S'agissant de l'âge des voitures par rapport à la date de première mise en circulation, les voitures âgées de moins de cinq ans ont diminué de 4,2 points allant de 14,4% au troisième trimestre 2008 à 10,2% au quatrième trimestre 2008. 78,7% des voitures immatriculées au quatrième trimestre 2008 sont âgées de cinq à quinze ans et ont augmenté de 4,3 points. Pour les voitures plus de vingt ans ont enregistré une légère baisse de 1,2 points par rapport au troisième trimestre 2008.

Note méthodologique³

Cette publication se base sur les immatriculations de véhicules effectuées auprès du Centre d'immatriculation d'Antananarivo. Les informations proviennent du volet A de la carte grise récupéré par les agents de l'INSTAT auprès du Centre d'immatriculation, Elle est relative à l'immatriculation des véhicules qui peuvent être des véhicules neufs, des véhicules usagés immatriculés pour la première fois à Madagascar ou des mutations de province, Ne sont donc pas concernés par cette publication les autres lots d'immatriculation (ou type d'opération) comme les mutations de propriétaire, les véhicules reconstruits ou transformés, les destructions, les retards d'immatriculation et les « duplicata », Ces lots ne désignent pas des flux qui alimentent effectivement la circulation routière de la province en volume de véhicules,

Les nomenclatures utilisées se basent sur les déclarations faites au niveau de la carte grise, Au niveau de la marque de véhicule, la modalité « Autres » contiennent toutes les marques de véhicules dont l'effectif n'a pas atteint 1% du total des immatriculations de la période considérée. Au quatrième trimestre 2008, il s'agit par ex des marques SIMCA, OPEL, KIA, FIAT, BMW, DAEWOO, etc....

Le terme « Voiture » exclut les véhicules à 2 roues ou Motocyclette.

Concernant le genre de véhicule, sont inclus dans le genre de véhicule spécial : Camion citerne (carburant, lait, voirie, ...), Camion de dépannage, Camion-ventouse, Voiture-pompier, Engins (compacteur, bulldozer, grue, ...), Pelle mécanique, etc.

Pour les sources d'énergie, la rubrique « Autres » renferme en fait la source d'énergie qui devrait être « vide » pour les genres de véhicules comme les remorques et les semi-remorques.

³ Pour tous renseignements veuillez contacter l'INSTAT, BP 485 Anosy, Antananarivo.

Direction Interrégionale d' Antananarivo

Tél. 261 20 22 322 19, Fax. 261 20 22 332 50, Email: dginstat@moov.mg, Site web : www.instat.mg.