



REPOBLIKAN'I MADAGASIKARA
Tanindrazana - Fahafahana – Fandrosoana

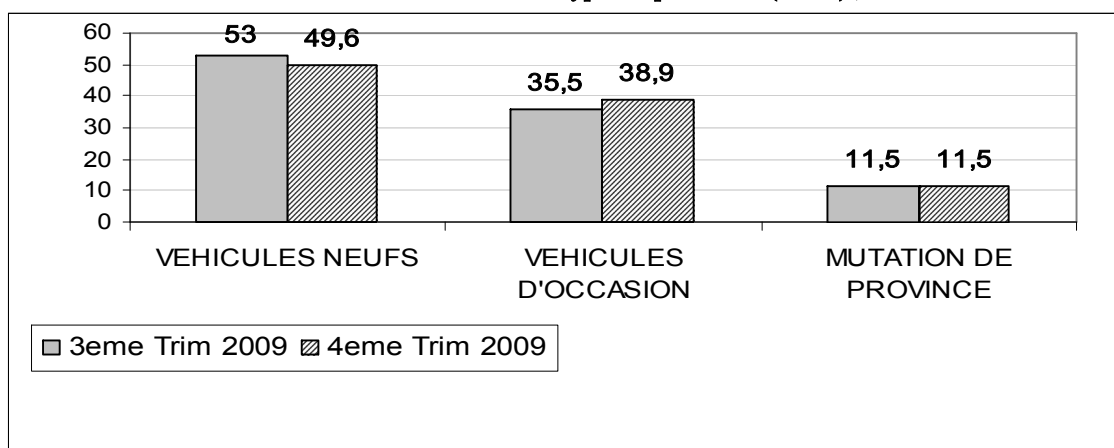
MINISTRE DE L'ECONOMIE
ET DE L'INDUSTRIE
SECRETARIAT GENERAL
DIRECTION GENERALE DE L'INSTITUT NATIONAL
DE LA STATISTIQUE
DIRECTION INTERREGIONALE ANTANANARIVO

BULLETTIN TRIMESTRIEL N° 024 – JANVIER 2010

IMMATRICULATION DE VEHICULES A ANTANANARIVO QUATRIEME TRIMESTRE 2009

Au cours du quatrième trimestre 2009, les véhicules immatriculés à Antananarivo sont au nombre de 3345, soit une augmentation de 11,9% par rapport au troisième trimestre 2009. Les véhicules neufs qui représentent 49,6% des immatriculations ont accusé une baisse considérable de 3,4 points en pourcentage en glissement trimestriel. En revanche, une hausse d'une même proportion (3,4 points) a été enregistrée pour les véhicules d'occasion immatriculés au quatrième trimestre 2009 par rapport à ceux au troisième trimestre 2009.

**Graphique 1 : Evolution trimestrielle de la répartition des immatriculations
Selon le type d'opération¹ (en %),**



Source : INSTAT/DIRTANA

L'immatriculation selon le genre montre que, les véhicules à deux roues demeurent en position dominante avec une proportion de 32,9%. Une légère baisse de 0,7 point par rapport au troisième trimestre 2009 a été enregistrée pour ce genre de véhicule. Les voitures particulières qui accaparent 29,4% des immatriculations viennent en deuxième position.

**Tableau 1 : Répartition des immatriculations selon le genre de véhicules
au cours du quatrième trimestre 2009 (en %)**

¹ Voir «notes méthodologiques» sur les types d'opération.

GENRE DE VEHICULES	TYPE DE VEHICULES			TOTAL 4eme Trim2009	TOTAL 3eme Trim2009	TOTAL 2eme Trim2009	TOTAL 1er Trim2009
	NEUF	OCCASION	MUTATION DE PROVINCE				
Véhicule à deux roues	62,7	3,8	2,3	32,9	33,6	34,5	27,4
Voiture particulière	16,0	42,2	43,5	29,4	30,2	32,1	33,6
Voiture camionnette	16,1	13,5	21,6	15,7	12,7	14,1	18,5
Transport en commun	1,9	22,0	20,1	11,8	12,0	10,7	11,0
Voiture camion	1,9	7,7	8,3	4,9	5,4	3,8	4,9
Tracteur routier	0,0	6,0	0,8	2,4	2,9	2,5	3,0
Semi-remorque	1,3	4,1	2,3	2,5	2,5	1,9	1,2
Tracteur agricole	0,0	0,2	0,0	0,1	0,2	0,1	0,3
Voiture très spéciale de transport	0,0	0,5	0,3	0,2	0,1	0,0	0,1
Remorque	0,0	0,0	0,3	0,0	0,2	0,2	0,0
Voiture très spéciale utilitaire	0,1	0,2	0,5	0,1	0,1	0,0	0,0
TOTAL	100,0	100,0	100,0	100,0	100,0	100,0	100,0

Source : INSTAT/DIRTANA

Concernant les véhicules neufs, les motos prédominent avec une proportion de 62,7% des immatriculations et accusent une hausse de 0,8 point. Elles sont suivies des camionnettes avec une proportion de 16,1%. Pour les voitures d'occasions importées, elles sont dominées par les voitures particulières (42,2%). Il en est de même pour les véhicules en mutation de province immatriculés à Antananarivo dont 43,5% sont des voitures particulières.

Tableau 2 : Répartition des immatriculations de véhicules à deux roues (Motos) selon la marque au cours du quatrième trimestre 2009 (en %),

MARQUE DE MOTO	TYPE DE VEHICULES			TOTAL 4eme Trim2009	TOTAL 3eme Trim2009	TOTAL 2eme Trim2009	TOTAL 1er Trim2009
	NEUF	OCCASION	MUTATION DE PROVINCE				
KINLON	13,6	0,0	0,0	12,8	20,6	24,9	17,6
LIFAN	9,3	0,0	0,0	8,8	9,8	12,7	14,8
YAMALO	5,6	0,0	0,0	5,3	9,6	2,8	3,6
YAMAHA	6,1	10,2	33,3	6,5	8,3	8,5	16,6
HONDA	11,7	32,7	22,2	12,6	3,4	5,5	11,5
MAK	8,7	0,0	0,0	8,3	4,8	9,6	8,9
FRANCERIDER	7,9	0,0	0,0	7,5	7,3	8,3	4,6
KYMCO	3,1	2,0	0,0	3,0	5,1	1,5	3,2
EL MATADOR	3,5	0,0	0,0	3,3	4,2	2,2	2,5
BRUCE LEE	1,4	0,0	0,0	1,4	1,5	2,1	2,3
BAJAJ	1,5	2,0	11,1	1,6	1,7	2,2	1,0
KINROAD	1,1	0,0	0,0	1,0	2,8	1,2	1,0
KEEWAY	2,1	0,0	0,0	2,0	1,2	1,8	0,0
JIALING	1,4	0,0	0,0	1,4	2,4	0,0	0,0
KAWASAKI	1,3	2,0	0,0	1,4	2,3	0,0	0,0
HAOJIANG	5,4	0,0	0,0	5,1	2,0	0,0	0,0
ZONGSHEN	6,6	0,0	0,0	6,3	0,0	0,0	0,0
DAYTONA	1,4	0,0	0,0	1,4	0,0	0,0	0,0
AUTRES	5,5	44,9	22,2	10,3	18,5	13,4	12,4
TOTAL	100,0	100,0	100,0	100,0	100,0	100,0	100,0

Source : INSTAT/DIRTANA

Au niveau de la marque des véhicules à deux roues, KINLON se trouve au premier rang avec une proportion de 12,8% des motos immatriculées. Néanmoins, cette marque a consigné une baisse de 7,7 points en pourcentage au quatrième trimestre 2009. La montée de la marque HONDA est remarquable. En effet, située au 6^{ème} rang au deuxième trimestre 2009 et à la 9^{ème} position au troisième trimestre de la même année, elle occupe la deuxième place au quatrième trimestre 2009 avec 12,7%

des immatriculations. Elle est suivie des marques LIFAN, MAK et FRANCERIDER qui détiennent respectivement 8,8% ; 8,3% et 7,5% des immatriculations au cours du quatrième trimestre 2009. Il est à remarquer l'apparition de nouvelles marques entre autres ZONGSEN et DAYTON.

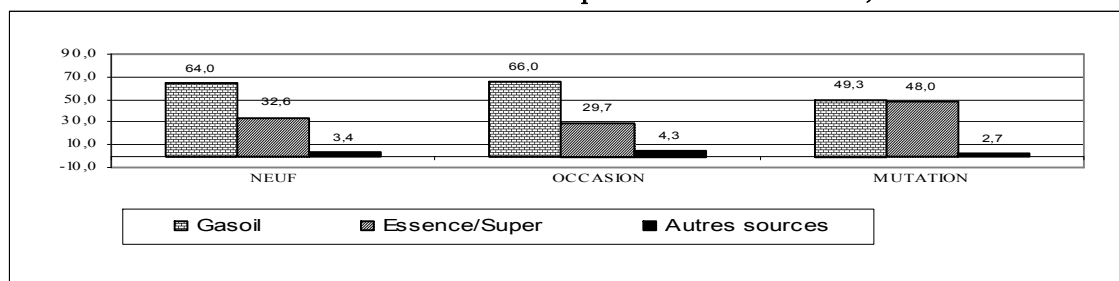
Tableau 2 bis : Répartition des immatriculations de voitures selon la marque au cours du quatrième trimestre 2009 (en %)

MARQUE DE VOITURE	TYPE DE VOITURE			TOTAL	TOTAL	TOTAL	TOTAL
	NEUF	OCCASION	MUTATION DE PROVINCE	4eme Trim2009	3eme Trim2009	2eme Trim2009	1er Trim2009
RENAULT	3,4	15,2	21,9	13,1	14,1	13,4	12,1
TOYOTA	17,9	13,0	8,0	13,5	11,6	12,7	13,7
MAZDA	3,6	12,5	8,3	9,4	10,7	10,5	9,4
PEUGEOT	1,5	9,9	19,5	9,2	9,5	10,9	9,2
MERCEDES	0,0	14,9	11,7	10,3	8,4	9,3	8,7
VOLKSWAGEN	2,9	6,5	4,8	5,2	6,3	5,6	5,7
NISSAN	8,9	2,3	3,2	4,3	5,4	6,7	8,5
HYUNDAI	6,1	2,8	1,9	3,6	4,2	3,8	5,4
MITSUBISHI	8,6	2,7	2,7	4,3	3,3	3,7	3,0
FORD	7,0	2,6	1,6	3,6	3,7	3,1	3,2
CITROEN	3,4	1,8	2,7	2,4	2,6	2,2	3,3
CHEVROLET	3,7	0,0	0,0	1,0	1,5	1,4	1,8
DAF	0,0	1,8	0,3	1,1	1,1	1,0	0,0
KIA	3,1	0,7	0,0	1,3	0,0	0,0	0,0
FIAT	3,2	0,2	1,1	1,2	0,0	0,0	0,0
AUTRES	26,8	13,0	12,5	16,7	17,5	15,57	15,9
TOTAL	100,0	100,0	100,0	100,0	100,0	100,0	100,0

Source : INSTAT/DIRTANA

Concernant les voitures dans son ensemble, la structure des immatriculations selon la marque indique la prédominance des marques TOYOTA et RENAULT avec respectivement 13,4% et 13,1% des immatriculations. Viennent ensuite les marques MERCEDES (10,3%) et MAZDA (9,4%). A propos des voitures neuves, elles sont dominées par la marque TOYOTA (17,9%). Cette dernière a enregistré une hausse de 1,2 points au cours du quatrième trimestre 2009 par rapport au troisième trimestre 2009 (16,7 % au troisième trimestre 2009). Elles sont suivies de loin par la marque NISSAN (8,9%) qui a inscrit une baisse notable de 1,4 points au cours quatrième trimestre 2009 (10,3 % au troisième trimestre 2009).

Graphique 2 : Répartition des immatriculations de voitures² selon la source d'énergie au cours du quatrième trimestre 2009,

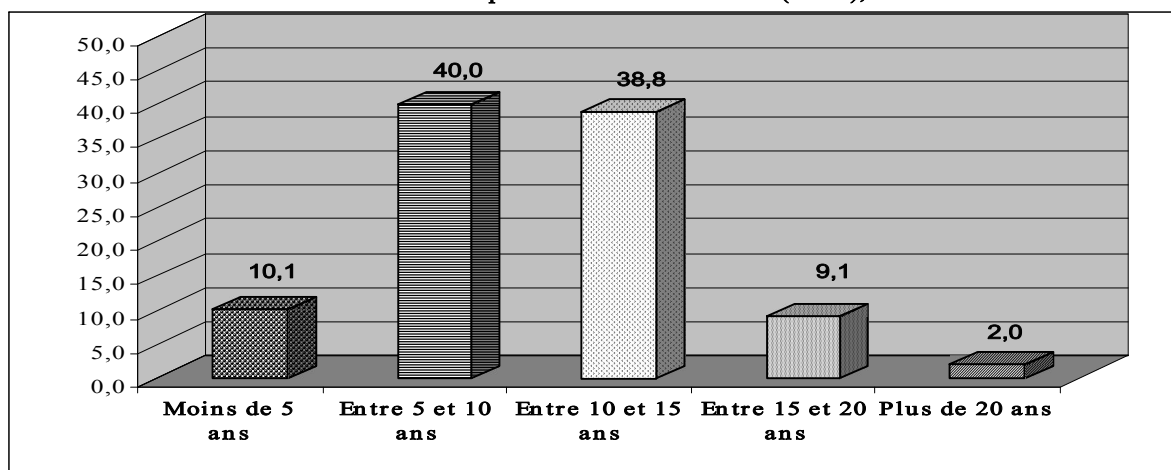


Source : INSTAT/DIRTANA

Selon la classification par source d'énergie utilisée, les voitures à moteur diesel dominant. Elles sont de 62,6% des voitures immatriculées en général au cours du quatrième trimestre 2009. La répartition selon le type d'opération montre que, 64,0% des voitures neuves, 66,0% des voitures d'occasions et 49,3% des voitures en mutation de province immatriculées au quatrième trimestre 2009 sont à moteur diesel.

² A partir de cette publication, seules les voitures sont prises en compte c'est-à-dire que les véhicules à deux roues sont exclus pour que le graphique soit beaucoup plus pertinent.

Tableau 3 : Répartition des voitures d'occasion importées selon la date de première mise en circulation au cours du quatrième trimestre 2009 (en %),



Source : INSTAT/DIRTANA

A propos de l'âge des voitures par rapport à la date de la première mise en circulation, la proportion des voitures âgées de moins de cinq ans a diminué allant de 11,5% au troisième trimestre 2009 à 10,1% au quatrième trimestre 2009. Celles âgées de cinq à dix ans a également baissé de 0,4 point pendant cette période. En contrepartie, les voitures âgées de dix à quinze ans et quinze à vingt ont respectivement enregistré une hausse de 0,9 point et 1,2 points. Ainsi, un vieillissement des voitures nouvellement immatriculées à Antananarivo au cours du quatrième trimestre 2009 est constaté par rapport au troisième trimestre 2009.

Note méthodologique³

Cette publication se base sur les immatriculations de véhicules effectuées auprès du Centre d'immatriculation de la Province autonome d'Antananarivo, Les informations proviennent du volet A de la carte grise récupéré par les agents de l'INSTAT auprès du Centre d'immatriculation, Elle est relative à l'immatriculation des véhicules qui peuvent être des véhicules neufs, des véhicules usagés immatriculés pour la première fois à Madagascar ou des mutations de province, Ne sont donc pas concernés par cette publication les autres lots d'immatriculation (ou type d'opération) comme les mutations de propriétaire, les véhicules reconstruits ou transformés, les destructions, les retards d'immatriculation et les « duplicata », Ces lots ne désignent pas des flux qui alimentent effectivement la circulation routière de la province en volume de véhicules,

Les nomenclatures utilisées se basent sur les déclarations faites au niveau de la carte grise, Au niveau de la marque de véhicule, la modalité « Autres » contiennent toutes les marques de véhicules dont l'effectif n'a pas atteint 1% du total des immatriculations de la période considérée,

Le terme « Voiture » exclut les véhicules à 2 roues ou Motocyclette,

Concernant le genre de véhicule, sont inclus dans le genre de véhicule spécial : Camion citerne (carburant, lait, voirie, ...), Camion de dépannage, Camion ventouse, Voiture pompier, Engins (compacteur, bulldozer, grue, ...), Pelle mécanique, etc,

Pour les sources d'énergie, la rubrique « Autres » renferme en fait la source d'énergie qui devrait être « vide » pour les genres de véhicules comme les remorques et les semi-remorques,

³ Pour tous renseignements veuillez contacter l'INSTAT, BP 485 Anosy, Antananarivo.

Direction Interrégionale d'Antananarivo

Tél. 261 20 22 322 19, Fax. 261 20 22 332 50, Email: dginstat@moov.mg, Site web : www.instat.mg.