

MINISTÈRE DE L'ÉCONOMIE ET DES FINANCES  
SECRETARIAT GÉNÉRAL  
INSTITUT NATIONAL DE LA STATISTIQUE  
DIRECTION GÉNÉRALE  
DIRECTION INTERRÉGIONALE DE TOAMASINA

Avril 2020  
Étude Régionale  
Bulletin trimestriel

# IMMATRICULATION DE VÉHICULES A TOAMASINA

N°05



**Au premier trimestre 2020, à Toamasina, le nombre de véhicules nouvellement immatriculés diminue**

## 1.1

**AU PREMIER TRIMESTRE 2020, LES VEHICULES NOUVELLEMENT IMMATRICULES DIMINUENT**

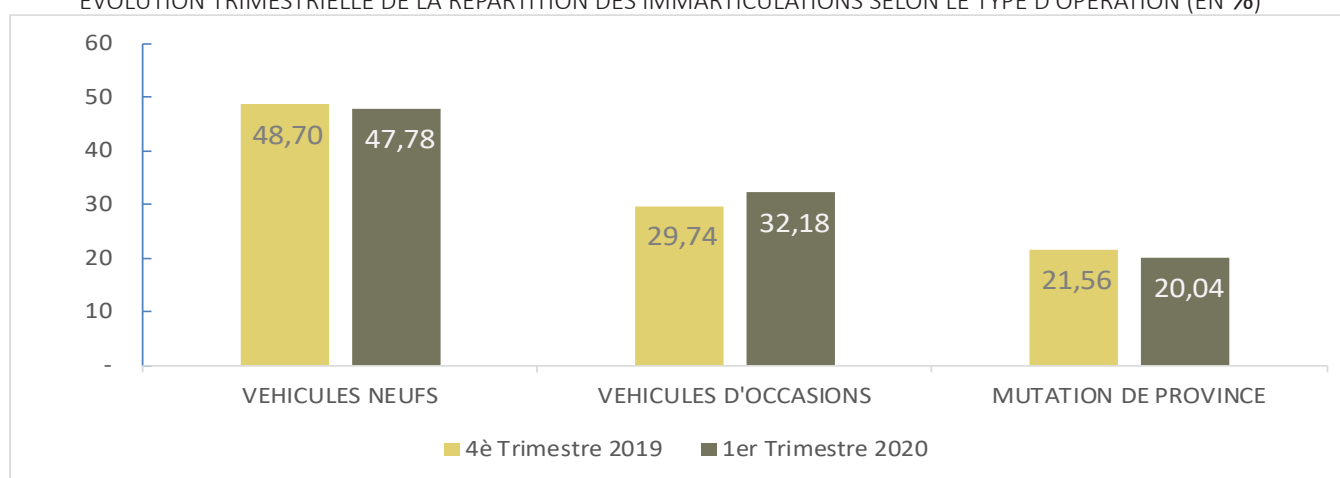
Au cours du premier trimestre 2020, Le nombre des véhicules immatriculés à Toamasina est de 519, soit une baisse de 3,66% par rapport au 4<sup>e</sup> trimestre 2019. La part des véhicules neufs diminue légèrement de 0.91 point. Par contre, la part des véhicules

d'occasion augmente de 2.44 points par rapport au 4<sup>e</sup> trimestre 2019. Les mutations de véhicule connaissent une chute de 1.52 points en glissement trimestriel.

**1.1.1 Au premier trimestre 2020, hausse de part des véhicules d'occasion**

Graphique 1

EVOLUTION TRIMESTRIELLE DE LA REPARTITION DES IMMARTICULATIONS SELON LE TYPE D'OPERATION (EN %)



**SOURCE : INSTAT/DIR TOAMASINA**

## 1.2

**AU PREMIER TRIMESTRE 2020, LEGERE DIMINUTION DES VEHICULES A DEUX ROUES IMMATRICULES**

Selon le genre des véhicules, les motos restent toujours les plus immatriculées avec une diminution de 4.72 points au cours du premier trimestre 2020 par rapport au 4<sup>e</sup> trimestre 2019. Les véhicules particuliers tiennent toujours le second rang avec une part de 17,92% soit une hausse de 2.6 points au 4<sup>e</sup> trimestre 2019.

Selon le type des véhicules, les véhicules neufs à deux roues dominent particulièrement : 81,85% des nouvelles immatriculations, suivis de loin par les semi-remorques sur une part de 6,45%.

### 1.2.1 Au premier trimestre 2020, huit véhicules neufs sur dix sont à deux roues



Tableau 1

REPARTITION DES IMMATRICULATIONS SELON LE GENRE AU COURS DU PREMIER TRIMESTRE 2020 (EN %)					
GENRE DE VEHICULES	TYPE DE VEHICULES			TOTAL 4 <sup>e</sup> TRIMESTRE 2019	TOTAL 1 <sup>er</sup> TRIMESTRE 2020
	NEUF	OCCASION	MUTATION DE PROVINCE		
Véhicule à deux ou trois roues	81,85	1,20	2,88	44,80	40,08
Voiture Particulière	3,23	31,74	30,77	15,06	17,92
Voiture Camionnette	2,82	29,34	29,81	13,20	16,76
Transport en communs		11,38	27,88	12,64	9,25
Voiture Camion	4,44	10,78	2,88	4,65	6,17
Semi-remorques	6,45	4,19	4,81	4,09	5,39
Tracteur routier	0,40	11,38	0,96	5,20	4,05
Voiture très spéciale	0,81	-	-	0,37	0,39
<b>TOTAL</b>	<b>100</b>	<b>100</b>	<b>100</b>	<b>100</b>	<b>100</b>

SOURCE : INSTAT/DIR TOAMASINA

## 1.3

### AU PREMIER TRIMESTRE 2020, LES MOTOS DE MARQUE « PIAGGIO » DOMINENT ENCORE LA NOUVELLE IMMATRICULATION DES VEHICULES A DEUX ROUES

Selon la marque des véhicules à deux roues, au cours du premier trimestre 2020, la marque italienne « PIAGGIO » occupe encore le premier rang avec une proportion de 43,27%. La marque « PETER » reste toujours en deuxième position (17,79%),

en augmentant de 2.02 points par rapport au 4<sup>e</sup> trimestre 2019. la marque « BAJAJ » commence à se démarquer dans le parc avec une proportion de 12,98% contre 3,32% au 4<sup>e</sup> trimestre 2019.

#### 1.3.1 Au premier trimestre 2020, la marque « BAJAJ » a fortement augmenté



Tableau 2

REPARTITION DES IMMATRICULATIONS SELON LA MARQUE DES MOTOS AU COURS DU PREMIER TRIMESTRE 2020 (EN %)					
MARQUE DE MOTOS	TYPE DE VEHICULES			TOTAL 4 <sup>e</sup> TRIMESTRE 2019	TOTAL 1 <sup>er</sup> TRIMESTRE 2020
	NEUF	OCCASION	MUTATION DE PROVINCE		
PIAGGIO	44,33	0,00	0,00	53,94	43,27
PETER	18,23	0,00	0,00	15,77	17,79
<b>BAJAJ</b>	<b>12,81</b>	<b>0,00</b>	<b>33,33</b>	<b>3,32</b>	<b>12,98</b>
YONSLAND	4,93	0,00	0,00	6,22	4,81
France RIDER	3,94	0,00	0,00	-	3,85
HONDA	2,46	0,00	33,33	2,07	2,88
KINLON	2,46	0,00	0,00	3,32	2,40
TVS KING	2,46	0,00	0,00	-	2,40
ATUL	1,97	0,00	0,00	1,66	1,92
MILANGO	1,97	0,00	0,00	0,41	1,92
SAS	1,48	0,00	0,00	0,83	1,44
AUTRES	2,96	0,00	33,34	12,45	4,33
<b>TOTAL</b>	<b>100</b>	<b>0</b>	<b>100</b>	<b>100</b>	<b>100</b>

SOURCE : INSTAT/DIR TOAMASINA



## 1.4

## AU PREMIER TRIMESTRE 2020, LA PLUS PART DES VÉHICULES» NOUVELLEMENT IMMATRICULES SONT DE MARQUE « MERCEDES BENZ » et « TOYOTA»

Concernant les véhicules autres que les deux roues, au cours du premier trimestre 2020, les marques les plus immatriculées restent encore l'allemande «MERCEDES BENZ» suivie de celle japonaise « TOYOTA » avec des parts respectives 12,86% et 11,58%. La japonaise « NISSAN » monte en troisième

position (10,29%). La marque française « RENAULT » augmente progressivement de 3.40 points par rapport au 4<sup>e</sup> trimestre 2019. Tandis que, la marque « YONG QIANG» domine les véhicules neufs avec une part de 13,33% devant « MITSUBISHI » sur 11,11%.

### 1.4.1 Au premier trimestre 2020, la marque « RENAULT » augmente progressivement



Tableau 3

REPARTITION DES IMMATRICULATIONS DES VOITURES SELON LA MARQUE AU COURS DU PREMIER TRIMESTRE 2020 (EN %)					
MARQUE DE VOITURES	TYPE DE VEHICULES			TOTAL 4 <sup>e</sup> TRIMESTRE 2019	TOTAL 1 <sup>er</sup> TRIMESTRE 2020
	NEUF	OCCASION	MUTATION DE PROVINCE		
MERCEDES BENZ	0,00	16,36	12,87	17,17	12,86
TOYOTA	4,44	14,55	9,90	11,11	11,58
NISSAN	2,22	7,88	17,82	6,40	10,29
<b>RENAULT</b>	<b>8,89</b>	<b>9,70</b>	<b>7,92</b>	<b>6,40</b>	<b>9,00</b>
HYUNDAI	2,22	4,24	9,90	5,05	5,79
KIA	2,22	9,09	0,99	2,69	5,47
MITSUBISHI	11,11	2,42	2,97	2,02	3,86
FORD	0,00	1,21	8,91	2,69	3,54
SSANGYONG	2,22	5,45	0,99	1,68	3,54
MAZDA	0,00	2,42	5,94	7,07	3,22
VOLKS WAGEN	0,00	3,64	3,96	5,05	3,22
DAF	2,22	4,85	0,00	4,71	2,89
PEUGEOT	2,22	3,03	0,99	4,71	2,25
CITROEN	0,00	2,42	1,98	2,69	1,93
HOWO	11,11	0,61	0,00	-	1,93
YONG QIANG	13,33	0,00	0,00	-	1,93
ISUZU	2,22	1,21	1,98	1,01	1,61
LAG	0,00	2,42	0,00	1,01	1,29
SUZUKI	4,44	0,00	1,98	1,01	1,29
VIVA	8,89	0,00	0,00	-	1,29
AUTRES	22,22	8,48	10,89	17,51	11,25
<b>TOTAL</b>	<b>100</b>	<b>100</b>	<b>100</b>	<b>100</b>	<b>100</b>

SOURCE : INSTAT/DIR TOAMASINA

## 1.5

## LORS DU PREMIER TRIMESTRE 2020, LA MAJORITE DES «VOITURES» NOUVELLEMENT IMMATRICULEES SONT TOUJOURS A MOTEUR DIESEL

Selon la classification des voitures par source d'énergie utilisée, celles à moteur diesel occupent 78,14% des immatriculées au cours du premier trimestre 2020 dont 53,33% des voitures

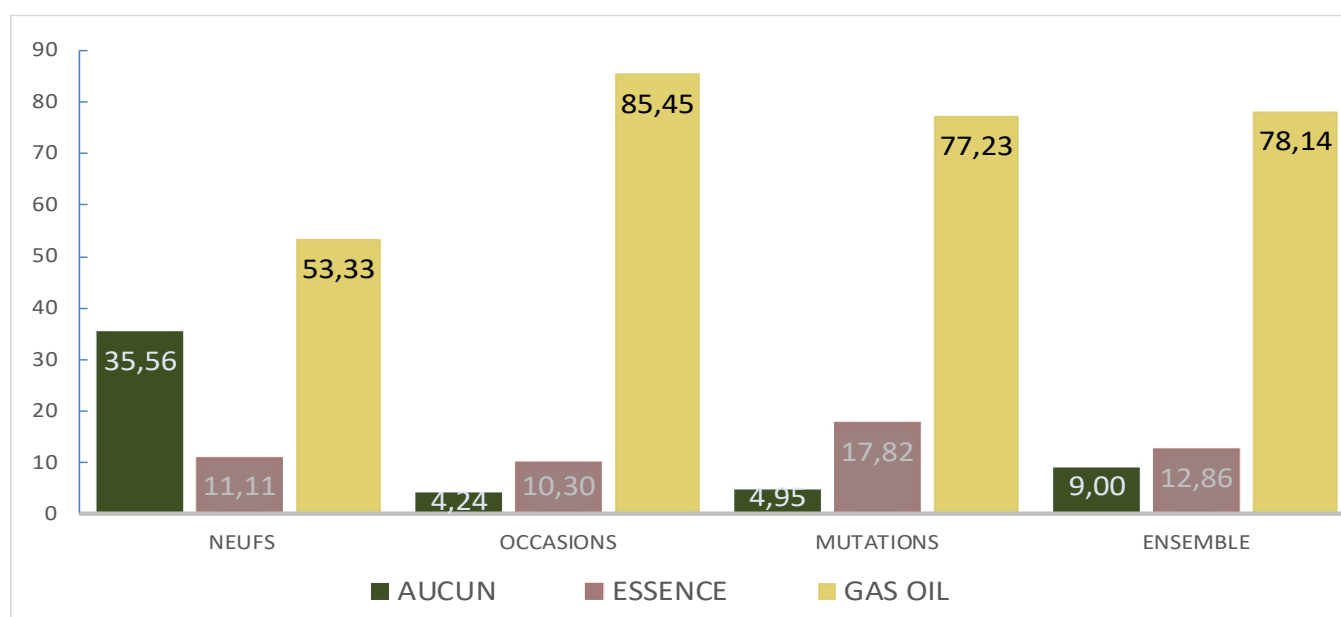
neuves, 85,45% des voitures d'occasion et 77,23% des voitures en mutation de province.

### 1.5.1 La répartition des immatriculations de voiture selon la source d'énergie au cours du premier trimestre 2020 (en %)



Graphique 2

RÉPARTITION DES IMMATRICULATIONS DE VOITURE SELON LA SOURCE D'ÉNERGIE AU COURS DU PREMIER TRIMESTRE 2020



SOURCE : INSTAT/DIR TOAMASINA

A partie de cette publication, seules les voitures sont prises en compte c'est à dire que les véhicules à deux roues sont exclus pour que le graphique soit beaucoup plus pertinent

## 1.6

## AU PREMIER TRIMESTRE 2020, DIMINUTION DE LA PART DES VOITURES DE 10 A 15 ANS

Concernant l'âge des voitures d'occasion importées par rapport à la date de première mise en circulation, la proportion des voitures de 10 à 15 ans a fortement diminué de 16.69 points au cours du premier

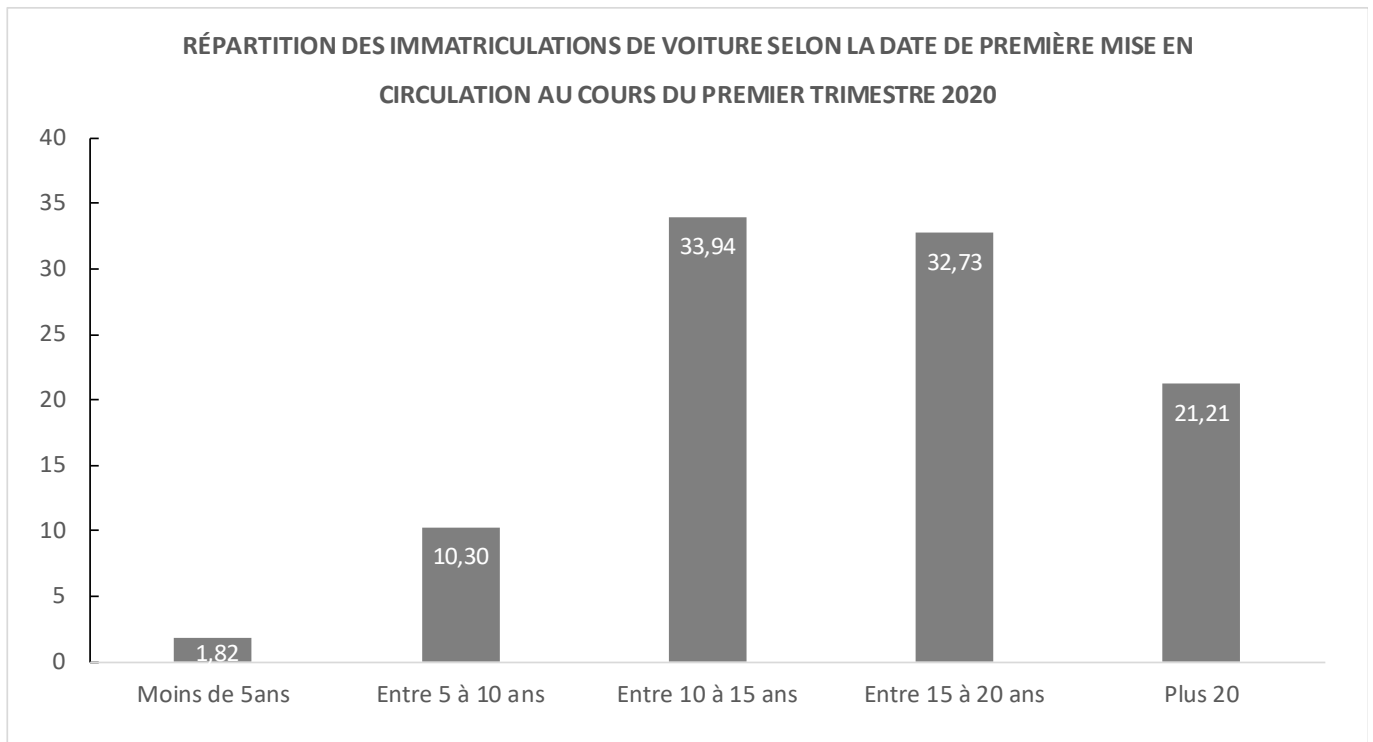
trimestre 2020 (36,94%) par rapport à celle du 4<sup>e</sup> trimestre 2019 (50,63%).



### 1.6.1 Au cours du premier trimestre 2020, la majorité des voitures d'occasion importées sont âgées de 10 à 20 ans (en %)



Graphique 3



SOURCE : INSTAT/DIR TOAMASINA



### Note méthodologique

*Cette publication se base sur les immatriculations de véhicules effectuées auprès du Centre d'immatriculation de la Province de Toamasina. Les informations proviennent du volet A de la carte grise récupéré par les agents de l'Instat auprès du Centre d'immatriculation. Elle est relative à l'immatriculation des véhicules qui peuvent être des véhicules neufs, des véhicules usagés immatriculés pour la première fois à Madagascar ou des mutations de province et/ou propriétaire. Ne sont donc pas concernés par cette publication les autres lots d'immatriculation (ou type d'opération) comme les mutations de propriétaire, les véhicules reconstruits ou transformés, les destructions, les retards d'immatriculation et les duplicata. Ces lots ne désignent pas des flux qui alimentent effectivement la circulation routière de la province en volume de véhicule. Les nomenclatures utilisées se basent sur la déclaration faite au niveau de la carte grise. Au niveau de la marque de véhicule,*

*la modalité « Autres » contient toutes les marques de véhicules dont l'effectif n'a pas atteint le 1% du total des immatriculations de la période considérée.*

*Le terme « voiture » exclut les véhicules à 2 ou 3 roues (motocyclettes).*

*Concernant le genre de véhicule, sont inclus dans le genre de véhicule spécial : Camion citerne (carburant, lait, voirie,...), Camion de dépannage, camion ventouse, voiture pompier, engins (compacteur, bulldozer, grue,...), pelle mécanique, etc...*

*Pour les sources d'énergie, la rubrique « autres » renferme en faite la source d'énergie qui devrait être vide pour les genres de véhicules remorque ou semi-remorque.*

