

REPUBLIKANY MADAGASIKARA
MINISTÈRE DE L'ÉCONOMIE ET DES FINANCES
SÈCRÉTARIAT GÉNÉRAL
INSTITUT NATIONAL DE LA STATISTIQUE
DIRECTION GÉNÉRALE
DIRECTION INTERRÉGIONALE DE TOAMASINA

Avril 2021
Étude Régionale
Bulletin trimestriel

IMMATRICULATION DE VÉHICULES A TOAMASINA

N°09



Au premier trimestre 2021, à Toamasina, le nombre de véhicules nouvellement immatriculés diminue

1.1

AU PREMIER TRIMESTRE 2021, LES VEHICULES NOUVELLEMENT IMMATRICULES DIMINUENT

Au cours du premier trimestre 2021, les véhicules immatriculés à Toamasina sont au nombre de 563, soit une diminution de 18,29% par rapport au 4^e trimestre 2020. La part des véhicules neufs augmente de 13,73 points.

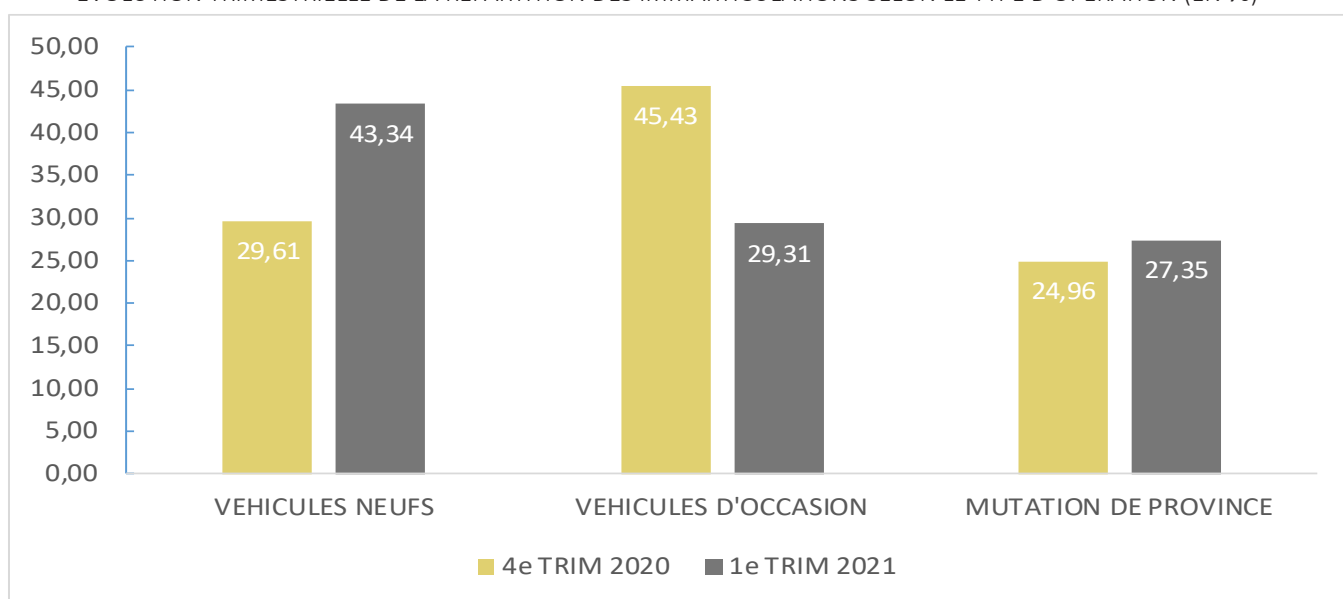
De même, la part des mutations augmente légèrement de 2,39 points par rapport au 4^e trimestre 2020. Par contre, Les véhicules d'occasion diminuent fortement de 16,12 points en glissement trimestriel.

1.1.1 Au premier trimestre 2021, hausse de part des véhicules neufs



Graphique 1

EVOLUTION TRIMESTRIELLE DE LA REPARTITION DES IMMARTICULATIONS SELON LE TYPE D'OPERATION (EN %)



SOURCE : INSTAT/DIR TOAMASINA

1.2

AU PREMIER TRIMESTRE 2021, FORTE AUGMENTATION DES VEHICULES A DEUX OU TROIS ROUES IMMATRICULES

Selon le genre des véhicules, les motos restent toujours les plus immatriculées et avec une augmentation de 13,18 points au cours du premier trimestre 2021, par rapport au 4^e trimestre 2020. Les véhicules particuliers tiennent encore le second rang avec une part de 22,91%,

une diminution de 8,29 points au 4^e trimestre 2020. Quant au type des véhicules, les véhicules neufs à deux ou trois roues dominent particulièrement 81,15% des nouvelles immatriculations neuves suivis de loin par les camionnettes sur une part de 7,79%.



1.2.1 Au premier trimestre 2021, huit véhicules neufs sur dix sont à deux ou trois roues



Tableau 1

REPARTITION DES IMMATRICULATIONS SELON LE GENRE AU COURS DU PREMIER TRIMESTRE 2021 (EN %)					
GENRE DE VEHICULES	TYPE DE VEHICULES			TOTAL	TOTAL
	NEUF	OCCASION	MUTATION DE PROVINCE	4 ^e TRIMESTRE 2020	1 ^{er} TRIMESTRE 2021
Véhicule à deux ou trois roues	81,15	5,45	7,14	25,54	38,72
Voiture Particulière	5,33	41,82	30,52	31,20	22,91
Transport en commun	0,41	10,30	37,66	12,63	13,50
Voiture Camionnette	7,79	24,85	7,14	19,30	12,61
Voiture Camion	2,46	8,48	7,79	6,10	5,68
Semi-remorque	2,87	4,85	3,25	1,45	3,55
Tracteur routier	0,00	4,24	5,84	3,63	2,84
Véhicules Spéciaux	0,00	0,00	0,65	0,00	0,18
Tracteur Agricole	0,00	0,00	0,00	0,15	0,00
TOTAL	100,00	100,00	100,00	100,00	100,00

SOURCE : INSTAT/DIR TOAMASINA

1.3

AU PREMIER TRIMESTRE 2021, LES MOTOS DE MARQUE « PIAGGIO » DOMINENT LA NOUVELLE IMMATRICULATION DES VEHICULES A DEUX OU TROIS ROUES

Quant à la marque des véhicules à deux roues, au cours du premier trimestre 2021, la marque italienne « PIAGGIO » domine avec une proportion de 30,73% mais diminue de 3,93 points par rapport au 4^e trimestre 2020. La marque PETER remonte

en deuxième position (15,14%) avec une légère diminution de 0,20 point par rapport au 4^e trimestre 2020. « BAJAJ » perd une place avec une proportion de 11,01% contre 15,91% en glissement trimestriel.

1.3.1 Au premier trimestre 2021, la marque « BAJAJ » diminue progressivement



Tableau 2

REPARTITION DES IMMATRICULATIONS SELON LA MARQUE DES MOTOS AU COURS DU PREMIER TRIMESTRE 2021 (EN %)					
MARQUE DE MOTOS	TYPE DE VEHICULES			TOTAL	TOTAL
	NEUF	OCCASION	MUTATION DE PROVINCE	4 ^e TRIMESTRE 2020	1 ^{er} TRIMESTRE 2021
PIAGGIO	30,30	0,00	63,64	34,66	30,73
PETER	16,16	11,11	0,00	15,34	15,14
BAJAJ	12,12	0,00	0,00	15,91	11,01
HONDA	7,07	22,22	9,09	4,55	7,80
TVS KING	7,58	0,00	0,00	0,57	6,88
KINLON	6,57	0,00	0,00	4,55	5,96
SAS	4,04	0,00	0,00	3,98	3,67
MILANGO	2,53	0,00	0,00	2,27	2,29
SANDI	2,53	0,00	0,00	1,14	2,29
YONSLAND	2,53	0,00	0,00	3,41	2,29
FREQUENCE	1,52	0,00	0,00	1,14	1,38
KEMBO	1,52	0,00	0,00	0,00	1,38
AUTRES	5,56	66,67	27,27	12,50	9,17
TOTAL	100,00	100,00	100,00	100,00	100,00

SOURCE : INSTAT/DIR TOAMASINA

1.4

AU PREMIER TRIMESTRE 2021, LA PLUS PART DES VEHICULES NOUVELLEMENT IMMATRICULES SONT DE MARQUES « MERCEDES BENZ » et « TOYOTA »

Concernant les véhicules autres que les deux roues, au cours du premier trimestre 2021, les marques les plus immatriculées restent toujours l'allemande « MERCEDES BENZ » et celle japonaise « TOYOTA » avec des parts respectives 18,84% et 12,17%. La marque française « RENAULT » monte en troisième position 8,41%.

La marque coréenne « HYUNDAI » perd une place mais augmente légèrement de 1.64 points par rapport au 4^e trimestre 2020. Tandis que, les trois premières marques ont une hausse respective de 3,52, 0.61 et 1.15. La française « CITROEN » domine les véhicules neufs cette fois-ci.

1.4.1 Au premier trimestre 2021, la marque « RENAULT » augmente progressivement

 Tableau 3

REPARTITION DES IMMATRICULATIONS DES VOITURES SELON LA MARQUE AU COURS DU PREMIER TRIMESTRE 2021 (EN %)					
MARQUE DE VOITURES	TYPE DE VEHICULES			TOTAL	TOTAL
	NEUF	OCCASION	MUTATION DE PROVINCE	4 ^e TRIMESTRE 2020	1 ^{er} TRIMESTRE 2021
MERCEDES BENZ	0,00	17,72	20,27	15,32	18,84
TOYOTA	8,20	13,50	8,11	11,56	12,17
RENAULT	6,56	5,49	13,51	7,26	8,41
HYUNDAI	3,28	4,64	13,51	6,18	7,83
MAZDA	3,28	8,02	2,70	5,38	6,38
KIA	1,64	4,22	12,16	4,57	5,80
NISSAN	0,00	5,91	4,05	6,18	4,35
FORD	0,00	6,75	0,00	1,34	4,06
VOLKS WAGEN	1,64	2,95	8,11	4,30	3,48
SSANGYONG	0,00	5,06	0,00	2,42	3,19
PEUGEOT	11,48	0,84	0,00	3,76	2,61
MITSUBISHI	0,00	3,80	0,00	2,15	2,32
CITROEN	13,11	0,00	0,00	1,08	1,74
DAF	1,64	2,11	2,70	3,23	1,74
FRUEHAUF	0,00	0,42	5,41	0,54	1,74
CIMC	0,00	1,27	1,35	1,08	1,16
DAEWOO	6,56	0,00	0,00	0,54	1,16
SUZUKI	6,56	0,00	0,00	1,08	1,16
AUTRES	36,07	17,30	8,11	22,04	11,88
TOTAL	100,00	100,00	100,00	100,00	100,00

SOURCE : INSTAT/DIR TOAMASINA



1.5

AU PREMIER TRIMESTRE 2021, LA MAJORITE DES VOITURES NOUVELLEMENT IMMATRICULEES SONT A MOTEUR DIESEL

Selon la classification des voitures par source d'énergie utilisée, celles à moteur diesel occupent 79,13% des immatriculées au cours du premier

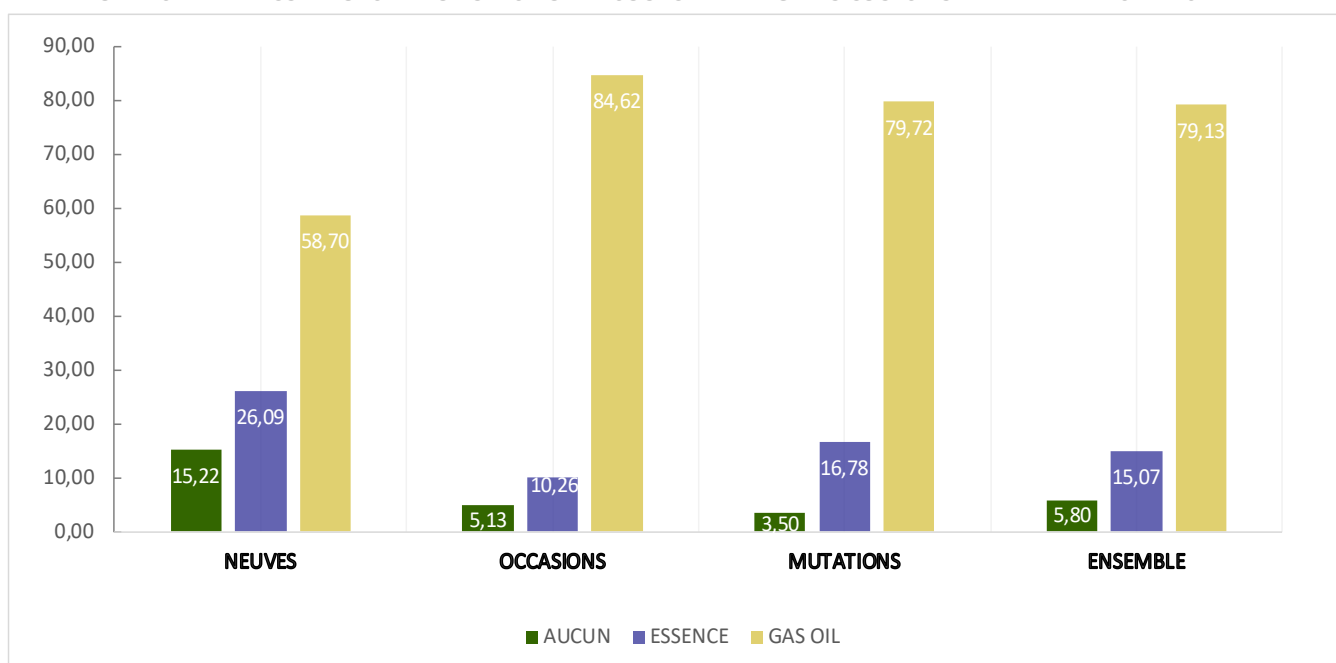
trimestre 2021 dont 58,70% des voitures neuves, 84,62% des voitures d'occasion et 79,72% des voitures en mutation de province.

1.5.1 La répartition des immatriculations de voiture selon la source d'énergie au cours du quatrième trimestre 2021 (en %)



Graphique 2

RÉPARTITION DES IMMATRICULATIONS DE VOITURE SELON LA SOURCE D'ÉNERGIE AU COURS DU PREMIER TRIMESTRE 2021



SOURCE : INSTAT/DIR TOAMASINA

A partie de cette publication, seules les voitures sont prises en compte c'est à dire que les véhicules à deux roues sont exclus pour que le graphique soit beaucoup plus pertinent

1.6

AU PREMIER TRIMESTRE 2021, DIMINUTION DE LA PART DES VOITURES DE 10 A 15 ANS

Concernant l'âge des voitures d'occasion importées selon la date de première mise en circulation, la proportion des voitures de 15 à 20 ans a augmenté fortement de 4.69 points au

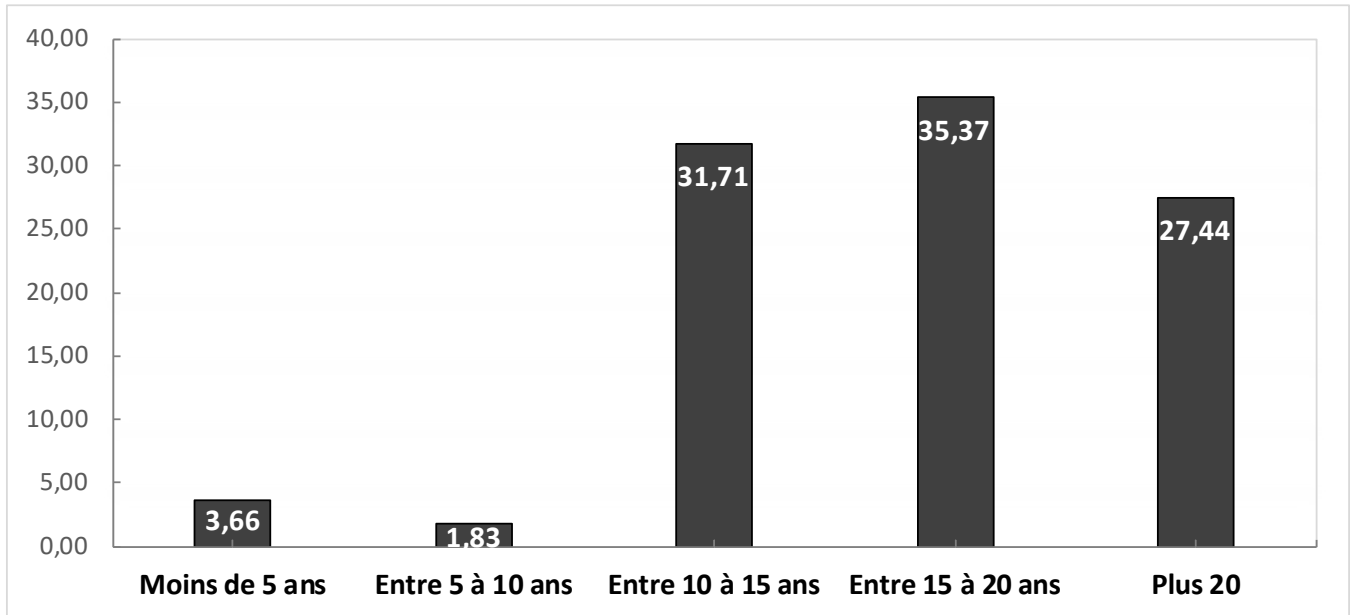
cours du premier trimestre 2021 (35,37%) par rapport à celle du 4^e trimestre 2020 (30,67%). Pour les voitures de 5 à 10 ans, leur part a diminué de 7.12 points.

1.6.1 Au cours du premier trimestre 2021, la plupart des voitures occasions importées sont âgées de 15 à 20 ans (en %)



Graphique 3

RÉPARTITION DES IMMATRICULATIONS DE VOITURE SELON LA DATE DE PREMIÈRE MISE EN CIRCULATION AU COURS DU PREMIER TRIMESTRE 2021



SOURCE : INSTAT/DIR TOAMASINA



Note méthodologique

Cette publication se base sur les immatriculations de véhicules effectuées auprès du Centre d'immatriculation de la Province de Toamasina. Les informations proviennent du volet A de la carte grise récupéré par les agents de l'Instat auprès du Centre d'immatriculation. Elle est relative à l'immatriculation des véhicules qui peuvent être des véhicules neufs, des véhicules usagés immatriculés pour la première fois à Madagascar ou des mutations de province et/ou propriétaire. Ne sont donc pas concernés par cette publication les autres lots d'immatriculation (ou type d'opération) comme les mutations de propriétaire, les véhicules reconstruits ou transformés, les destructions, les retards d'immatriculation et les duplicata. Ces lots ne désignent pas des flux qui alimentent effectivement la circulation routière de la province en volume de véhicule.

Les nomenclatures utilisées se basent sur la déclaration faite au niveau de la carte grise. Au niveau de la marque de véhicule, la modalité Autres contient toutes les marques de véhicules dont l'effectif n'a pas atteint le 1% du total des immatriculations de la période considérée.

Le terme « voiture » exclut les véhicules à 2 roues ou motocyclettes.

Concernant le genre de véhicule, sont inclus dans le genre de véhicule spécial : Camion citerne (carburant, lait, voirie, ...), Camion de dépannage, camion ventouse, voiture pompier, engins (compacteur, bulldozer, grue, ...), pelle mécanique etc...

Pour les sources d'énergie, la rubrique « autres » renferme en fait la source d'énergie qui devrait être vide pour les genres de véhicules remorque ou semi-remorque.

