

REPUBLIKANTY MADAGASIKARA
MINISTÈRE DE L'ÉCONOMIE ET DES FINANCES
SECRETARIAT GÉNÉRAL
INSTITUT NATIONAL DE LA STATISTIQUE
DIRECTION GÉNÉRALE
DIRECTION INTERREGIONALE DE TOAMASINA

Octobre 2020
Étude Régionale
Bulletin trimestriel

IMMATRICULATION DE VÉHICULES A TOAMASINA

N°07



Au troisième trimestre 2020, à Toamasina, le nombre de véhicules nouvellement immatriculés augmente

1.1

AU TROISIÈME TRIMESTRE 2020, LE NOMBRE DE VEHICULES NOUVELLEMENT IMMATRICULES AUGMENTENTE

Au cours du troisième trimestre 2020, le nombre de véhicules immatriculés à Toamasina reprend son cours normal après la reprise des services publics. 579 nouvelles immatriculations ont été enregistrées soit une hausse de 90,67% par rapport au 2^e trimestre et 10,36% par rapport au 1^{er} trimestre 2020.

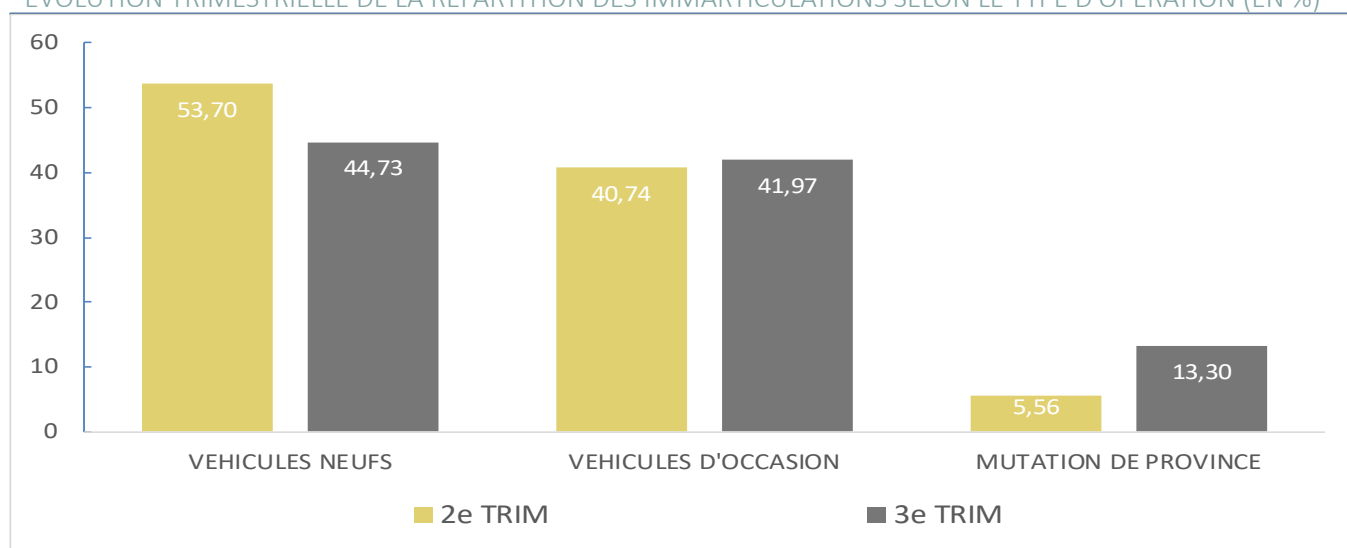
La part des véhicules neufs a connu une baisse de 8.97 points. Pourtant, celle des véhicules occasions et mutations augmente respectivement de 1.23 et 7.74 points par rapport au 2^e trimestre 2020.

1.1.1 Au troisième trimestre 2020, hausse de part des mutations



Graphique 1

EVOLUTION TRIMESTRIELLE DE LA REPARTITION DES IMMARTICULATIONS SELON LE TYPE D'OPERATION (EN %)



SOURCE : INSTAT/DIR TOAMASINA

1.2

AU TROISIÈME TRIMESTRE 2020, LEGERE DIMINUTION DES VEHICULES A DEUX ROUES IMMATRICULES

Selon le genre des véhicules, les motos restent toujours les plus immatriculées avec une diminution de 1.29 points au cours du troisième trimestre 2020 par rapport au 2^e trimestre. Les véhicules particuliers reviennent au second rang avec une part de 19,34% soit une hausse de 4.53 points au 2^e trimestre. La troisième position est occupée par les camionnettes avec une proportion de 13,99%.

Par type d'opération, les véhicules à deux roues dominant particulièrement 76,45% des nouvelles immatriculations, suivi de loin par les semi-remorques sur une part de 9,27%. Les voitures particulières occupent un peu plus du tiers des véhicules d'occasion durant ce troisième trimestre 2020. En ce qui concerne la mutation de province, elle est dominée par les voitures de transport communs avec une proportion de 37,66%.

1.2.1 Au troisième trimestre 2020, huit véhicules neufs sur dix sont à deux roues



Tableau 1

REPARTITION DES IMMATRICULATIONS SELON LE GENRE AU COURS DU TROISIÈME TRIMESTRE 2020 (EN %)					
GENRE DE VEHICULES	TYPE DE VEHICULES			TOTAL 2è TRIMESTRE 2020	TOTAL 3è TRIMESTRE 2020
	NEUF	OCCASION	MUTATION DE PROVINCE		
Véhicule à deux ou trois roues	76,45	2,47	3,90	37,04	35,75
Voiture Particulière	2,70	34,16	28,57	14,81	19,34
Voiture Camionnette	4,25	23,87	15,58	9,26	13,99
Transport en communs	0,39	11,52	37,66	1,85	10,02
Semi-remorques	9,27	8,64	3,90	11,11	8,29
Tracteur routier	3,09	13,17	2,60	24,07	7,25
Voiture Camion	2,32	6,17	7,79	1,85	4,66
Remorque	1,54	0	0	0	0,69
TOTAL	100,00	100,00	100,00	100,00	100,00

SOURCE : INSTAT/DIR TOAMASINA

1.3

AU TROISIÈME TRIMESTRE 2020, LES MOTOS DE MARQUE « PIAGGIO » DOMINENT TOUJOURS LA NOUVELLE IMMATRICULATION DES VÉHICULES A DEUX ROUES

Selon la marque des véhicules à deux roues, au cours du troisième trimestre 2020, la marque italienne « PIAGGIO » occupe toujours le premier rang avec une proportion de 53,14%. « PETER » reste toujours en deuxième position (17,39%) soit une hausse de 2,39

points par rapport au 2è trimestre 2020. La marque « BAJAJ » revient à la troisième position avec une proportion de 10,63%.

1.3.1 Au troisième trimestre 2020, la marque « PIAGGIO » a fortement diminué



Tableau 2

REPARTITION DES IMMATRICULATIONS SELON LA MARQUE DES MOTOS AU COURS DU TROISIÈME TRIMESTRE 2020 (EN %)					
MARQUE DE MOTOS	TYPE DE VEHICULES			TOTAL 2è TRIMESTRE 2020	TOTAL 3è TRIMESTRE 2020
	NEUF	OCCASION	MUTATION DE PROVINCE		
PIAGGIO	52,53	50	100	75	53,14
PETER	18,18	0	0	15	17,39
BAJAJ	11,11	0	0	0	10,63
YONSLAND	5,05	0	0	0	4,83
HONDA	4,04	16,67	0	0	4,35
KINLON	4,04	0	0	5	3,86
TVS KING	1,52	0	0	0	1,45
AUTRES	3,54	33,33	0	5	4,35
TOTAL	100,00	100,00	100,00	100,00	100,00

SOURCE : INSTAT/DIR TOAMASINA

1.4

AU TROISIÈME TRIMESTRE 2020, LA PLUS PART DES VOITURES⁽¹⁾ NOUVELLEMENT IMMATRICULES SONT DE MARQUE « MERCEDES BENZ » et « TOYOTA »

Concernant les véhicules autres que les deux roues, au cours du troisième trimestre 2020, la marque allemande « MERCEDES BENZ » reste encore à la tête des voitures les plus immatriculées suivie de la japonaise « TOYOTA » avec des parts respectives 15,32% et 11,56%.

La marque française « RENAULT » descend de deux marches avec une forte baisse de 10,39 points par rapport au 2^e trimestre 2020. Tandis que, les marques « QINDAO » et « SINOTRUK » dominent les voitures neuves avec une part respectivement de 13,11% et 11,48%.

1.4.1 Au troisième trimestre 2020, la marque « RENAULT » augmente fortement



Tableau 3

REPARTITION DES IMMATRICULATIONS DES VOITURES SELON LA MARQUE AU COURS DU TROISIÈME TRIMESTRE 2020 (EN %)					
MARQUE DE VOITURES	TYPE DE VEHICULES			TOTAL 2 ^e TRIMESTRE 2020	TOTAL 3 ^e TRIMESTRE 2020
	NEUF	OCCASION	MUTATION DE PROVINCE		
MERCEDES BENZ	0	17,72	20,27	11,76	15,32
TOYOTA	8,20	13,50	8,11	8,82	11,56
RENAULT	6,56	5,49	13,51	17,65	7,26
NISSAN	3,28	4,64	13,51	0	6,18
HYUNDAI	3,28	8,02	2,70	5,88	6,18
MAZDA	1,64	4,22	12,16	2,94	5,38
KIA	0	5,91	4,05	0	4,57
VOLKS WAGEN	0	6,75	0	0	4,30
PEUGEOT	1,64	2,95	8,11	2,94	3,76
DAF	0	5,06	0	0	3,23
SINOTRUK	11,48	0,84	0	0	2,42
SSANGYONG	0	3,80	0	0	2,42
QINGDAO	13,11	0	0	8,82	2,15
MITSUBISHI	1,64	2,11	2,70	0	2,15
FORD	0	0,42	5,41	0	1,34
XINRIGANG	0	1,27	1,35	0	1,08
CHHGC	6,56	0	0	0	1,08
CIMC	6,56	0	0	0	1,08
CITROEN	0	1,69	0	0	1,08
FUWA	6,56	0	0	0	1,08
SUZUKI	1,64	1,27	0	0	1,08
AUTRES	27,87	14,35	8,11	41,18	15,32
TOTAL	100	100	100	100	100

SOURCE : INSTAT/DIR TOAMASINA

(1) A partie de cette publication, seules les voitures sont prises en compte c'est à dire que les véhicules à deux roues sont exclus pour que le graphique soit beaucoup plus pertinent

1.5 LORS DU TROISIÈME TRIMESTRE 2020, LA MAJORITE DES «VOITURES» NOUVELLEMENT IMMATRICULEES SONT TOUJOURS A MOTEUR DIESEL

Selon la classification des voitures par source d'énergie utilisée, celles à moteur diesel occupent 78,49% des immatriculées au cours du troisième trimestre 2020 dont 47,54% des voitures

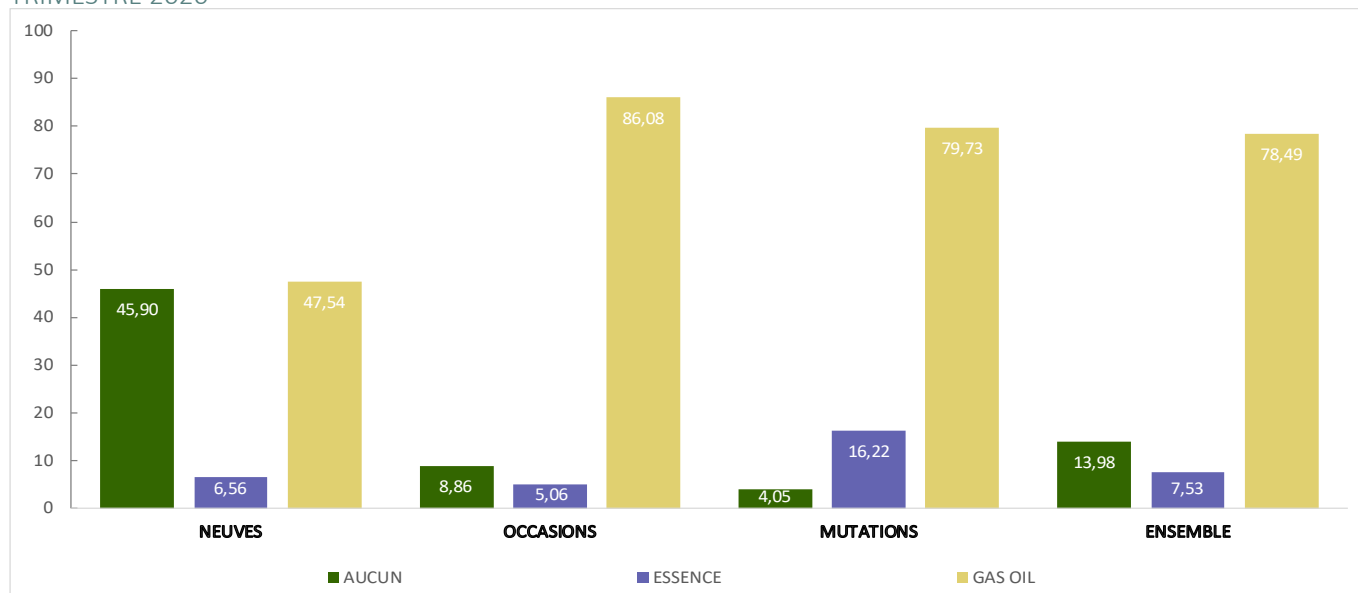
neuves, 86,08% des voitures d'occasion et 79,73% des voitures en mutation de province.

1.5.1 La répartition des immatriculations de voiture selon la source d'énergie au cours du troisième trimestre 2020 (en %)



Graphique 2

RÉPARTITION DES IMMATRICULATIONS DE VOITURE SELON LA SOURCE D'ÉNERGIE AU COURS DU TROISIÈME TRIMESTRE 2020



SOURCE : INSTAT/DIR TOAMASINA

1.6 AU TROISIÈME TRIMESTRE 2020, DIMINUTION PART DES VOITURES DE 10 A 15 ANS

Concernant l'âge des voitures d'occasion importées par rapport à la date de première mise en circulation, la proportion des voitures de 10 à 15 ans a fortement diminué de 28.10 points au cours

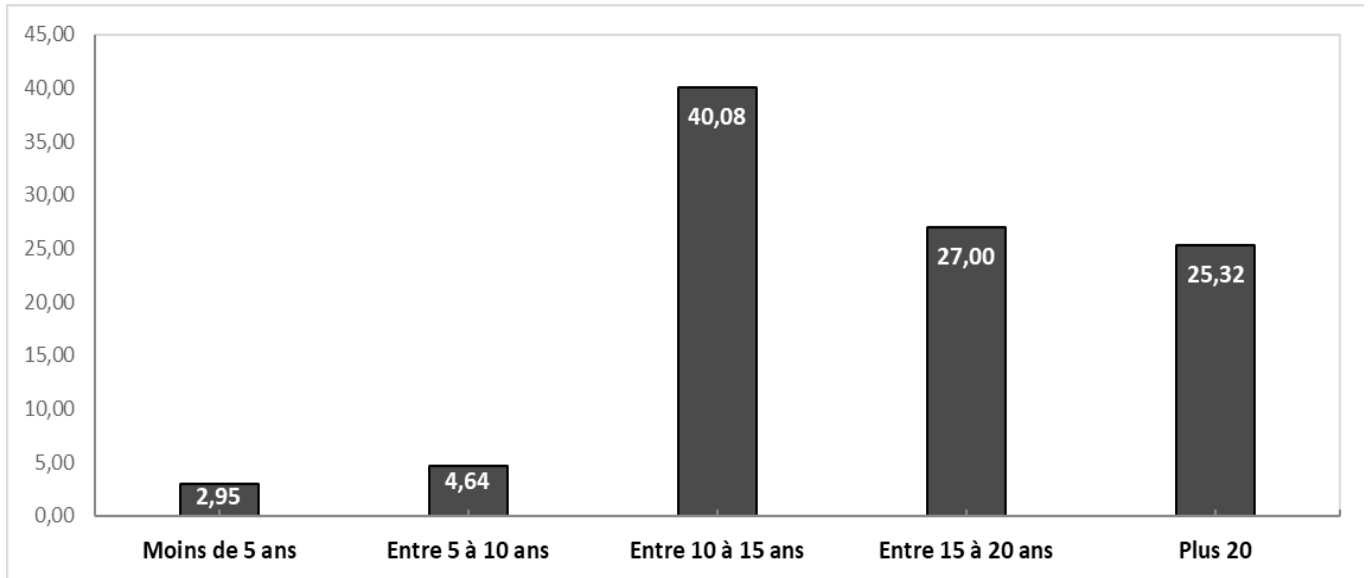
du troisième trimestre 2020 (40,08%) par rapport à celle du second trimestre 2020 (68,18%). Un quart des voitures immatriculées à Toamasina au troisième trimestre 2020 sont âgées de plus de 20 ans.

1.6.1 Au cours du troisième trimestre 2020, la moitié des voitures d'occasion importées sont âgées plus de 15 ans (en %)



Graphique 3

RÉPARTITION DES IMMATRICULATIONS DE VOITURE SELON LA DATE DE PREMIÈRE MISE EN CIRCULATION AU COURS DU QUATRIÈME TRIMESTRE 2020



SOURCE : INSTAT/DIR TOAMASINA



Note méthodologique

Cette publication se base sur les immatriculations de véhicules effectuées auprès du Centre d'immatriculation de la Province de Toamasina. Les informations proviennent du volet A de la carte grise récupéré par les agents de l'Instat auprès du Centre d'immatriculation. Elle est relative à l'immatriculation des véhicules qui peuvent être des véhicules neufs, des véhicules usagés immatriculés pour la première fois à Madagascar ou des mutations de province et/ou propriétaire. Ne sont donc pas concernés par cette publication les autres lots d'immatriculation (ou type d'opération) comme les mutations de propriétaire, les véhicules reconstruits ou transformés, les destructions, les retards d'immatriculation et les duplicata. Ces lots ne désignent pas des flux qui alimentent effectivement la circulation routière de la province en volume de véhicule. Les nomenclatures utilisées se basent sur la déclaration faite au niveau de la carte grise. Au niveau de la marque de véhicule,

la modalité « Autres » contient toutes les marques de véhicules dont l'effectif n'a pas atteint le 1% du total des immatriculations de la période considérée.

Le terme « voiture » exclut les véhicules à 2 ou 3 roues (motocyclettes).

Concernant le genre de véhicule, sont inclus dans le genre de véhicule spécial : Camion citerne (carburant, lait, voirie,...), Camion de dépannage, camion ventouse, voiture pompier, engins (compacteur, bulldozer, grue,...), pelle mécanique, etc...

Pour les sources d'énergie, la rubrique « autres » renferme en fait la source d'énergie qui devrait être vide pour les genres de véhicules remorque ou semi-remorque.

