



Avril 2020
Étude Régionale
Publication Trimestrielle

IMMATRICULATION DE VEHICULES D'ANTSIRANANA

N°05



**Au cours du premier trimestre 2020, à Antsirana,
baisse de 21% du nombre de véhicules
nouvellement immatriculés**

I. AU PREMIER TRIMESTRE 2020, À ANTSIRANANA : LA PART DES VÉHICULES NEUFS NOUVELLEMENT IMMATICULÉS AUGMENTE

Les véhicules immatriculés à Antsiranana au cours du premier trimestre de l'année 2020 sont au nombre de 753 contre 954 au cours du dernier trimestre de l'année 2019, soit une baisse de 21%. Malgré cette baisse, la part des véhicules neufs augmente de 5,6 points au premier trimestre de l'année 2020. Il en est de même pour les véhicules en mutation de province qui connaissent une hausse de

1,7 point entre les deux trimestres.

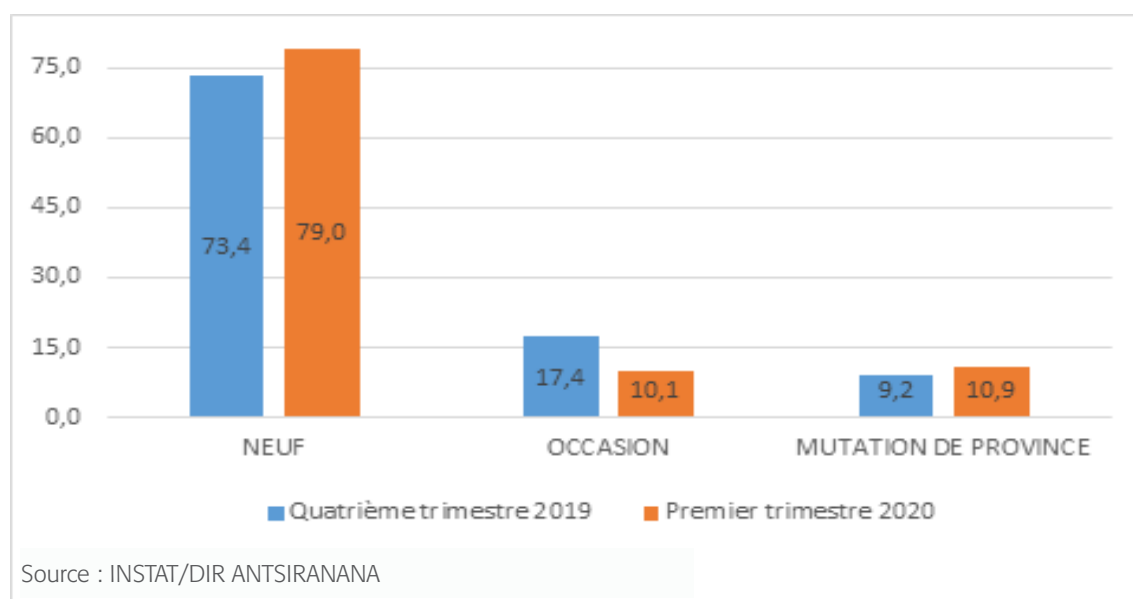
En revanche, la part des véhicules d'occasion diminue de 7,3 points par rapport à celle du dernier trimestre 2019 (10,1%).

Hausse de la proportion des véhicules neufs nouvellement immatriculés au premier trimestre 2020



Graphique 1

EVOLUTION TRIMESTRIELLE DE LA REPARTITION DES IMMATICULATIONS SELON LE TYPE D'OPERATION (EN %)



II. AU PREMIER TRIMESTRE 2020, PLUS DE DEUX TIERS DES VÉHICULES IMMATICULÉS SONT DES VÉHICULES À DEUX OU À TROIS ROUES

Quant à la répartition des véhicules selon le genre, les véhicules à deux ou à trois roues occupent 73,2% des immatriculations au cours du premier trimestre 2020. Viennent ensuite les voitures particulières avec une part de 10%, soit une diminution de 4,4% par rapport au dernier trimestre 2019. Selon le type de véhicules, la plupart des immatri-

culations des véhicules neufs sont à deux ou trois roues (92,1%). Par contre, 38,2% des véhicules d'occasion immatriculés sont des voitures particulières. Il en est de même pour les véhicules en mutation de province immatriculés à Antsiranana (37,8% sont des voitures particulières).



Au premier trimestre 2020, plus de neuf dixième des véhicules neufs immatriculés sont des véhicules à deux ou à trois roues

 Tableau 1

RÉPARTITION DES IMMATRICULATIONS SELON LE GENRE DE VÉHICULES AU COURS DU PREMIER TRIMESTRE DE L'ANNEE 2020 (EN %)					
GENRE DE VEHICULES	TYPE DE VEHICULES			TOTAL QUATRIEME TRIMESTRE 2019	TOTAL TRIMESTRE I 2020
	NEUF	OCCASION	MUTATION DE PROVINCE		
Véhicule à deux ou à trois roues	92,1	1,3	2,4	68,6	73,2
Voiture particulière	2,5	38,2	37,8	14,4	10,0
Camionnette	2,9	28,9	19,5	7,4	7,3
Transport en commun	0,7	15,8	26,8	6,7	5,0
Camion	1,5	5,3	11,0	2,0	2,9
Tracteur agricole	0,2	5,3	0,0	0,5	0,7
Semi-remorque	0,0	3,9	0,0	0,1	0,4
Remorque	0,0	0,0	2,4	0,2	0,3
Tracteur routier	0,2	1,3	0,0	0,1	0,3
TOTAL	100,0	100,0	100,0	100,0	100,0

SOURCE : INSTAT/DIR ANTSIRANANA

III. AU PREMIER TRIMESTRE 2020, HAUSSE IMPORTANTE DES IMMATRICULATIONS DE MARQUE «BAJAJ» POUR LES VÉHICULES À TROIS ROUES

En ce qui concerne les véhicules immatriculés de deux ou de trois roues, la part des véhicules à trois roues de marque «BAJAJ» occupe la première place des immatriculations au cours du premier trimestre 2020 avec une proportion de 52,8%. De plus, au cours de cette même période, la part des immatriculations de véhicules de marque «BAJAJ» augmente-

beaucoup (12,9 points) par rapport au trimestre précédent. Par ailleurs, les parts des véhicules à deux ou à trois roues immatriculés de marques «PIAGGIO», «HONDA» et «YAMAHA» baissent peu par rapport au dernier trimestre de l'année 2019.

En 2020, parmi les véhicules à deux ou à trois roues nouvellement immatriculés, plus de 80% sont de marques «BAJAJ» et « PIAGGIO »

 Tableau 2

RÉPARTITION DES IMMATRICULATIONS DE VÉHICULES À DEUX ROUES (MOTO) SELON LA MARQUE AU COURS DU PREMIER TRIMESTRE DE L'ANNEE 2020 (EN %)					
MARQUE MOTO	TYPE DE VEHICULES			TOTAL DERNIER TRIMESTRE 2019	TOTAL TRIMESTRE I 2020
	NEUF	OCCASION	MUTATION DE PROVINCE		
BAJAJ	52,7	0,0	100,0	39,9	52,8
PIAGGIO	30,5	0,0	0,0	31,2	30,3
HONDA	6,2	0,0	0,0	8,4	6,2
YAMAHA	1,8	0,0	0,0	2,6	1,8
PETER	1,3	0,0	0,0	1,5	1,3
ATUL	0,9	0,0	0,0	0,8	0,9
SYM	0,7	0,0	0,0	0,6	0,7
FRANCE RIDER	0,5	0,0	0,0	1,2	0,5
DUCAR	0,0	0,0	0,0	2,8	0,0
AUTRES	5,3	100,0	0,0	11,0	5,4
TOTAL	100,0	100,0	100,0	100,0	100,0

SOURCE : INSTAT/DIR ANTSIRANANA

IV. AU PREMIER TRIMESTRE 2020, À ANTSIRANANA, LA MARQUE « TOYOTA » DOMINE L'IMMATRICULATION DES VEHICULES

La structure des voitures selon la marque a changé au cours du premier trimestre 2020. En effet, au premier trimestre 2020, la marque «TOYOTA» occupe la première place (13,4% des immatriculations) avec une augmentation de 4,4 points par rapport au dernier trimestre 2019, alors que la marque « HYUNDAI » préférée au dernier trimestre 2019

baisse de 7,3 points par rapport au premier trimestre 2020. Par ailleurs, selon le type de véhicules, à part la marque « TOYOTA », la plupart des voitures neuves immatriculées sont de marques « RENAULT », « JAC » et « HYUNDAI » alors que la majorité des voitures d'occasion immatriculées sont de marques « MAZDA » et « PEUGEOT ».

Au premier trimestre 2020, à Antsiranana, une baisse importante de l'immatriculation des voitures de marque « HYUNDAI »



Tableau 3

RÉPARTITION DES IMMATRICULATIONS DE VOITURES SELON LA MARQUE AU COURS DE L'ANNEE 2020 (EN %)					
MARQUE DE VOITURE	TYPE DE VEHICULES			TOTAL DERNIER TRIMESTRE 2019	TOTAL TRIMESTRE I 2020
	NEUF	OCCASION	MUTATION DE PROVINCE		
TOYOTA	14,9	17,3	8,8	9,0	13,4
MAZDA	4,3	14,7	11,3	11,7	10,9
HYUNDAI	10,6	5,3	15,0	17,7	10,4
NISSAN	4,3	8,0	8,8	8,0	7,4
PEUGEOT	2,1	10,7	6,3	4,0	6,9
RENAULT	12,8	5,3	5,0	8,3	6,9
MERCEDES BENZ	0,0	4,0	11,3	4,7	5,9
JAC	12,8	1,3	2,5	1,3	4,5
JMC	6,4	0,0	5,0	2,7	3,5
KIA	0,0	9,3	0,0	5,7	3,5
FORD	4,3	1,3	3,8	5,0	3,0
MITSUBISHI	0,0	2,7	5,0	3,0	3,0
GREAT WALL	10,6	0,0	0,0	1,3	2,5
AUTRES	17,0	20,0	17,5	17,7	18,3
TOTAL	100,0	100,0	100,0	100,0	100,0

SOURCE : INSTAT/DIR ANTSIRANANA

V. AU PREMIER TRIMESTRE 2020, PLUS DE HUIT DIXIÈME DES VOITURES NOUVELLEMENT IMMATRICULÉES SONT À MOTEUR DIÉSEL

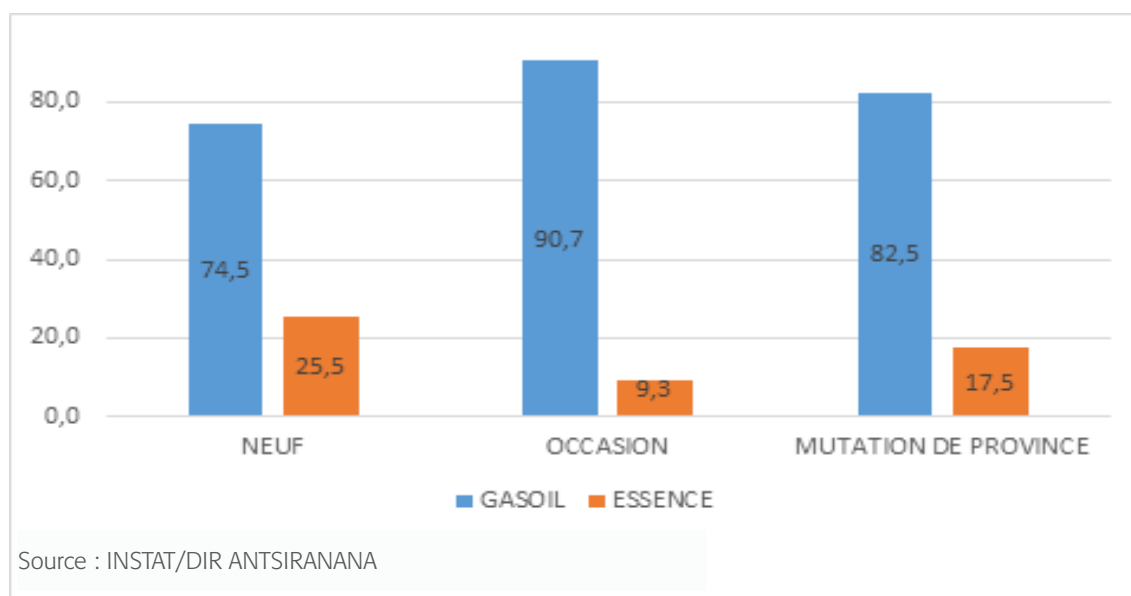
La préférence aux voitures à moteur diesel est très significative quel que soit le type de voitures. En effet, 83,7% des voitures immatriculées au cours du premier trimestre de l'année 2020 sont toutes des voitures

à moteur diesel (contre 80% au cours du dernier trimestre de l'année 2019), soit une hausse de 3,7 points.



Graphique 2

RÉPARTITION DES IMMATRICULATIONS DE VOITURES¹ SELON LA SOURCE D'ÉNERGIE AU COURS DU PREMIER TRIMESTRE 2020



(1) A partir de cette publication, seules les voitures sont prises en compte c'est-à-dire que les véhicules à deux ou à trois roues sont exclus pour que le graphique soit beaucoup plus pertinent.

Note méthodologique

Cette publication se base sur les immatriculations de véhicules effectuées auprès du Centre d'immatriculation de la Province autonome d'Antsiranana. Les informations proviennent du volet A de la carte grise récupéré par les agents de l'INSTAT auprès du Centre d'immatriculation. Elle est relative à l'immatriculation des véhicules qui peuvent être des véhicules neufs, des véhicules usagés immatriculés pour la première fois à Madagascar ou des mutations de province. Ne sont donc pas concernés par cette publication les autres lots d'immatriculation (ou type d'opération) comme les mutations de propriétaire, les véhicules reconstruits ou transformés, les destructions, les retards d'immatriculation et les «duplicata». Ces lots ne désignent pas des flux qui alimentent effectivement la circulation routière de la province en volume de véhicules. Les nomenclatures utilisées se basent sur les déclarations faites au niveau de la carte grise.

Au niveau de la marque de véhicule, la modalité «Autres» contient toutes les marques de véhicules dont l'effectif n'a pas atteint 1% du total des immatriculations de la période considérée. Le terme «Voiture» exclut les véhicules à 2 roues ou 3 roues ou motocyclette. Concernant le genre de véhicule, sont inclus dans le genre de véhicule spécial : camion-citerne (carburant, lait, voirie, ...), camion de dépannage, camion ventouse, voiture pompier, engins (compacteur, bulldozer, grue, ...), pelle mécanique, etc.

Pour les sources d'énergie, la rubrique «Autres» renferme en fait la source d'énergie qui devrait être «vide» pour les genres de véhicules comme les remorques et les semi-remorques.

Pour tous renseignements veuillez contacter la Direction Interrégionale de l'INSTAT Antsiranana, Palais du Faritany Porte 15, 17, 19 ; Tél. +261 32 11 824 25 Email: dirdiego@instat.mg, Site web: www.instat.mg


Tableau 4

EVOLUTION MENSUELLE DES IMMATRICULATIONS DES VEHICULES PAR DISTRICT DANS LA REGION DIANA DURANT LE PREMIER TRIMESTRE 2020				
MOIS	JANVIER	FEVRIER	MARS	TOTAL
DISTRICT				
Antsiranana I	72	112	106	290
Nosy Be	44	81	9	134
Ambilobe	19	20	14	53
Ambanja	11	8	20	39
Antsiranana II	4	5	6	15
Total	150	226	155	531
GENRE DE VEHICULES				
Moto	110	180	88	378
Voiture particulier	22	21	30	73
Camionnette	10	6	15	31
Transport commun des personnes	5	7	13	25
Camion	2	9	4	15
Tracteur agricole	1	2	1	4
Semi-remorque			2	2
Remorque		1	1	2
Tracteur routier			1	1
Total	150	226	155	531
TYPE DE VEHICULES				
Neuf	119	185	97	401
Occasion	12	15	30	57
Mutation de province	8	24	21	53
Mutation de propriétaire	3		3	6
Mutation de province et de propriétaire	8	2	4	14
TOTAL	150	226	155	531

SOURCE : INSTAT/DIR ANTSIRANANA


Tableau 5

REPARTITION DES IMMATRICULATIONS DES VEHICULES PAR DISTRICT DANS LA REGION SAVA DURANT LE PREMIER TRIMESTRE 2020				
MOIS	JANVIER	FEVRIER	MARS	TOTAL
DISTRICT				
Sambava	37	46	37	120
Antalaha	6	37	12	55
Andapa	9	11	16	36
Vohemar	10	14	8	32
Total	62	108	73	243
GENRE DE VEHICULES				
Moto	35	87	51	173
Voiture particulière	9	2	7	18
Camionnette	9	8	8	25
Transport commun des personnes	4	6	7	17
Camion	4	3		7
Tracteur agricole		1		1
Semi-remorque		1		1
Tracteur routier	1			1
Total	62	108	73	243
TYPE DE VEHICULES				
Neuf	46	91	57	194
Occasion	5	5	9	19
Mutation de province	10	12	7	29
Mutation de propriétaire	1			1
TOTAL	62	108	73	243

SOURCE : INSTAT/DIR ANTSIRANANA

