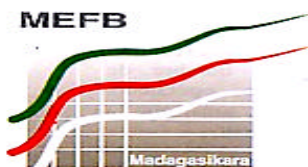


# REPOBLIKAN'I MADAGASIKARA

Tanindrazana - Fahafahana - Fandrosoana

MINISTERE DE L'ECONOMIE, DES FINANCES ET DU BUDGET

SECRETARIAT GENERAL



Ministeran'ny Toe-karena sy ny  
Fitantanam-bofa ary ny Teti-bofa



INSTITUT  
NATIONAL  
DE LA STATISTIQUE

DIRECTION GENERALE

DIRECTION DES STATISTIQUES ECONOMIQUES

## SITUATION ECONOMIQUE AU 1er JANVIER 2005

SEPTEMBRE 2005



## PRÉFACE

La gestion du développement de Madagascar est actuellement axée sur les résultats. C'est la raison pour laquelle les informations statistiques jouent un rôle de plus en plus important dans la construction de notre Pays. Fort de ses expériences et de son savoir-faire, l'Institut National de la Statistique s'efforce constamment de répondre aux besoins d'informations et de données statistiques pertinentes et à jour, émanant des décideurs, des chercheurs et de tous les utilisateurs, tant nationaux qu'étrangers. La qualité de nos produits est garantie par la déontologie qui régit l'activité statistique.

La série **Situation Economique**, réalisée par la Direction des Statistiques Economiques, a pour vocation de rassembler dans un bulletin unique toutes les données et les informations statistiques reflétant les diverses facettes de l'économie malgache pendant une période donnée.

Nous osons espérer que cette nouvelle livraison d'informations statistiques sera d'un grand intérêt pour tous les utilisateurs. Pour de plus amples informations, veuillez contacter la Direction des Statistiques Economiques (D.S.E.) de l'INSTAT, à Anosy.

Enfin, nous tenons à remercier vivement tous nos divers partenaires sources d'informations (Ministères, entreprises, ONG,...) sans lesquels ce bulletin n'aurait pu être sorti.

## AVANT PROPOS

Le présent document présente et synthétise les principaux chiffres et statistiques économiques collectées au niveau de l'Institut National de la Statistique lui-même et d'autres sources, notamment les ministères ainsi que d'autres institutions publiques, parapubliques et privées. Il a comme objectif de décrire le caractère annuel de la situation économique du pays. Sa parution facilite ainsi la reconstitution de ces séries, utiles pour les besoins tendanciels d'analyse économique.

En adoptant une approche sectorielle, le document aborde en premier lieu les aspects macroéconomiques avant de se plonger dans les divers secteurs de l'économie. Ainsi, les principaux thèmes présentés sont les agrégats macroéconomiques, la situation des établissements formels au niveau national, le secteur primaire, le secteur secondaire, le secteur tertiaire, le commerce extérieur et enfin la situation des prix de détail ou des prix à la consommation. Il convient de préciser qu'il s'agit essentiellement d'un document de dissémination des statistiques économiques.

Enfin, la Direction des Statistiques Économiques qui est chargée de l'administration de ce document tient énormément à adresser sa profonde gratitude à tous ceux qui ont contribué à la réalisation du document en particulier les personnes et institutions qui ont bien voulu mettre à sa disposition les précieuses statistiques publiées dans ce document.

## TABLE DE MATIERES

<b>LISTE DES TABLEAUX</b> .....	<b>ii</b>
<b>LISTE DES GRAPHIQUES</b> .....	<b>iv</b>
<b>LISTE DES SIGLES ET ABREVIATIONS</b> .....	<b>v</b>
<b>Chapitre 1 : Les principaux indicateurs macroéconomiques</b> .....	<b>1</b>
I. LE PRODUIT INTERIEUR BRUT (PIB).....	1
II. LE PRODUIT INTERIEUR BRUT PAR SECTEUR D'ACTIVITE.....	3
III. CONSOMMATION ET INVESTISSEMENT .....	5
<b>Chapitre 2 : Situation des établissements formels</b> .....	<b>7</b>
I. EFFECTIF DES ETABLISSEMENTS FORMELS CREES EN 2004 .....	7
II. VOLUME ET STRUCTURE DES INVESTISSEMENTS .....	9
III. INVESTISSEMENTS DE CREATION DE SOCIETE.....	11
IV. INVESTISSEMENTS PAR AUGMENTATION DE CAPITAL.....	14
<b>Chapitre 3 : Secteur primaire</b> .....	<b>16</b>
I. AGRICULTURE.....	16
II. ELEVAGE .....	19
III. PECHE.....	22
IV. CLIMATOLOGIE.....	23
<b>Chapitre 4 : Secteur secondaire</b> .....	<b>31</b>
I. INDICE DE PRODUCTION INDUSTRIELLE (IPI) DES ENTREPRISES DU DROIT COMMUN .....	31
II. INDICE DE PRODUCTION INDUSTRIELLE DES ENTREPRISES FRANCHES .....	34
III. PRODUCTION ET CONSOMMATION D'ELECTRICITE.....	37
<b>Chapitre 5 : Secteur tertiaire</b> .....	<b>43</b>
I. HOTELLERIE ET TOURISME .....	43
II. TRANSPORT .....	46
III. IMMATRICULATION DE VEHICULES DANS LA PROVINCE AUTONOME D'ANTANANARIVO EN 2004.....	54
<b>Chapitre 6 : Commerce extérieur</b> .....	<b>58</b>
I. ECHANGES EXTERIEURS .....	58
II. EXPORTATION .....	60
III. IMPORTATION .....	65
IV. SITUATION DES ECHANGES PAR GROUPE DE PAYS .....	68
<b>Chapitre 7 : Situation des prix à la consommation</b> .....	<b>71</b>

## LISTE DES TABLEAUX

Tableau 1 :	Evolution des principaux indicateurs macroéconomiques entre 2001 et 2004 .....	2
Tableau 2 :	Evolution du PIB par secteur d'activité entre 2001 et 2004 (en milliards de Ariary).....	4
Tableau 3 :	Evolution de la consommation et de l'investissement entre 2001 et 2004 .....	6
Tableau 4 :	Effectif des établissements formels créés en 2004 par province .....	7
Tableau 5 :	Effectifs des établissements formels créés en 2004 par branche d'activité .....	8
Tableau 6 :	Evolution du volume des investissements entre 2001 et 2004 (en millions de Ariary).....	10
Tableau 7 :	Structure des investissements en 2004 (Valeur en millions de Ariary).....	10
Tableau 8 :	Evolution des investissements de création de société entre 2001 et 2004 (en millions de Ariary).....	12
Tableau 9 :	Structure des investissements de création par branche d'activité en 2004 (en millions de Ariary).....	13
Tableau 10 :	Evolution des investissements par augmentation de capital entre 2001 et 2004 (en millions de Ariary).....	15
Tableau 11 :	Structure des investissements par augmentation de capital par branche d'activité en 2004 (en milliards de Ariary).....	15
Tableau 12 :	Evolution de la population agricole entre 2001 et 2004 .....	16
Tableau 13 :	Qualité et quantité des terres disponibles en 2003.....	17
Tableau 14 :	Evolution de la production des principaux produits du règne végétal entre 2001 et 2004 (Unité : Tonne).....	18
Tableau 15 :	Effectif des bovins par province entre 2001 et 2004 (Unité : Tête).....	19
Tableau 16 :	Effectif des porcins par province entre 2001 et 2004 (Unité : Tête) .....	20
Tableau 17 :	Effectif des ovins par province entre 2001 et 2004 (Unité : Tête).....	20
Tableau 18 :	Effectif des caprins par province entre 2001 et 2004 (Unité : Tête).....	21
Tableau 19 :	Effectif des volailles par province entre 2001 et 2004 (Unité : Tête) .....	21
Tableau 20 :	Evolution de la production de la pêche et de l'aquaculture entre 2001 et 2004 (Unité : Tonne).....	22
Tableau 21 :	Evolution annuelle moyenne de la pluviométrie par région .....	24
Tableau 22 :	Climatologie COTE EST de Janvier à Juin 2004.....	25
Tableau 23 :	Climatologie COTE EST de Juillet à Décembre 2004.....	26
Tableau 24 :	Climatologie VERSANT EST et PLATEAUX de Janvier à Juin 2004.....	27
Tableau 25 :	Climatologie VERSANT EST et PLATEAUX de Juillet à Décembre 2004.....	28
Tableau 26 :	Climatologie VERSANT OUEST et COTE OUEST de Janvier à Juin 2004.....	29
Tableau 27 :	Climatologie VERSANT OUEST et COTE OUEST de Juillet à Décembre 2004.....	30
Tableau 28 :	Evolution trimestrielle des IPI des entreprises du régime commun par grande branche (NES) entre 2003 et 2004 .....	32
Tableau 29 :	Evolution des IPI des entreprises du régime commun par division entre 2003 et 2004.....	33
Tableau 30 :	Evolution des IPI des entreprises franches des principales divisions entre 2001 et 2004 (Base 2000 = 100).....	35
Tableau 31 :	Evolution des IPI des entreprises franches des autres divisions entre 2001 et 2004 (Base 2000 = 100).....	35
Tableau 32 :	Evolution des IPI des entreprises franches par groupe de produits entre 2002 et 2004 (Base 2000 = 100).....	36
Tableau 33 :	Production et vente d'électricité trimestrielle moyenne de l'année 2004(*) (Unité : Kwh).....	39
Tableau 34 :	Production et vente d'électricité entre 2001 et 2004 (Unité : Kwh).....	40
Tableau 35 :	Consommation d'électricité par secteur d'activité entre 2001 et 2004.....	40
Tableau 36 :	Consommation mensuelle d'électricité par secteur d'activité en 2001 (Unité : 1 000 Kwh).....	41
Tableau 37 :	Consommation mensuelle d'électricité par secteur d'activité en 2002 (Unité : 1 000 Kwh).....	41
Tableau 38 :	Consommation mensuelle d'électricité par secteur d'activité en 2003 (Unité : 1 000 Kwh).....	42
Tableau 39 :	Consommation mensuelle d'électricité par secteur d'activité en 2004(*) (Unité : 1 000 Kwh).....	42

Tableau 40 :	Evolution des emplois directs générés par le secteur hôtelier entre 2001 et 2004.....	43
Tableau 41 :	Evolution de l'offre entre 2001 et 2004.....	43
Tableau 42 :	Evolution du taux d'occupation moyen des hôtels .....	43
Tableau 43 :	Evolution des recettes en devises au titre du tourisme entre 2001 et 2004 .....	44
Tableau 44 :	Répartition des visiteurs par pays d'origine entre 2001 et 2004 (En pourcentage).....	44
Tableau 45 :	Evolution des arrivées des visiteurs non résidents aux frontières entre 2001 et 2004.....	45
Tableau 46 :	Evolution des principaux indicateurs de transport entre 2001 et 2004 .....	46
Tableau 47 :	Trafic aérien entre 2001 et 2004 .....	48
Tableau 48 :	Trafic d'Antananarivo-Ivato.....	49
Tableau 49 :	Trafic de marchandises par port : EMBARQUEMENT (Unité : Tonne).....	51
Tableau 50 :	Trafic de marchandises par port : DEBARQUEMENT (Unité : Tonne).....	52
Tableau 51 :	Trafic de marchandises par port : EMBARQUEMENT ET DEBARQUEMENT (Unité : Tonne).....	53
Tableau 52 :	Répartition des immatriculations selon le type d'opération en 2004.....	54
Tableau 53 :	Répartition des immatriculations selon le genre de véhicules en 2004.....	54
Tableau 54 :	Répartition des immatriculations de véhicules à deux roues selon la marque en 2004.....	55
Tableau 55 :	Répartition des immatriculations des voitures selon la marque en 2004.....	56
Tableau 56 :	Répartition des voitures d'occasion importées selon la date de première mise en circulation en 2004 .....	57
Tableau 57 :	Situation des échanges extérieurs entre 2001 et 2004 .....	59
Tableau 58 :	Evolution du prix moyen au kilogramme de certains produits exportés entre 2001 et 2004 (Unité : Ar/Kg).....	62
Tableau 59 :	Evolution du commerce spécial d'exportation selon le groupe d'utilisation des produits entre 2001 et 2004 (Valeur FOB en milliards de Ar courant ; Quantité en milliers de tonnes).....	62
Tableau 60 :	Evolution du commerce spécial d'exportation entre 2001 et 2004.....	63
Tableau 61 :	Evolution des exportations des zones franches entre 2001 et 2004 .....	64
Tableau 62 :	Evolution du commerce spécial d'importation selon le groupe d'utilisation des produits entre 2001 et 2004 (Valeur CAF en milliards de Ar courant ; Quantité en milliers de tonnes).....	66
Tableau 63 :	Evolution du commerce spécial d'exportation selon le pays et / ou la région de destination entre 2001 et 2004 (Valeur en milliards de Ar ; Quantité (Qté) en milliers de tonnes).....	69
Tableau 64 :	Evolution du commerce spécial d'importation selon le pays et / ou la région d'origine entre 2001 et 2004 (Valeur en milliards de Ar ; Quantité (Qté) en tonnes).....	70
Tableau 65 :	Taux de conversion du DTS en FMG.....	70
Tableau 66 :	Evolution mensuelle des indices des prix à la consommation en 2001 (Base 100 = Moyenne des prix de Janvier 2000 à Décembre 2000).....	73
Tableau 67 :	Evolution mensuelle des indices des prix à la consommation en 2002 (Base 100 = Moyenne des prix de Janvier 2000 à Décembre 2000).....	74
Tableau 68 :	Evolution mensuelle des indices des prix à la consommation en 2003 (Base 100 = Moyenne des prix de Janvier 2000 à Décembre 2000).....	75
Tableau 69 :	Evolution mensuelle des indices des prix à la consommation en 2004 (Base 100 = Moyenne des prix de Janvier 2000 à Décembre 2000).....	76
Tableau 70 :	Evolution mensuelle de l'Indice général des Prix à la Consommation (IPC) par province en 2001 (Base 100 = Moyenne des prix de Janvier 2000 à Décembre 2000).....	77
Tableau 71 :	Evolution mensuelle de l'Indice général des Prix à la Consommation par province en 2002 (Base 100 = Moyenne des prix de Janvier 2000 à Décembre 2000).....	77
Tableau 72 :	Evolution mensuelle de l'Indice général des Prix à la Consommation par province en 2003 (Base 100 = Moyenne des prix de Janvier 2000 à Décembre 2000).....	78
Tableau 73 :	Evolution mensuelle de l'Indice général des Prix à la Consommation par province en 2004 (Base 100 = Moyenne des prix de Janvier 2000 à Décembre 2000).....	78

## LISTE DES GRAPHIQUES

Graphique 1 : Evolution du taux de croissance réel et du taux d'inflation des prix à la consommation entre 2001 et 2004.....	1
Graphique 2 : Evolution du taux de croissance réel par secteur d'activité entre 2001 et 2004.....	3
Graphique 3 : Taux de croissance réel de la consommation et de l'investissement .....	5
Graphique 4 : Evolution du volume des investissements de création et d'augmentation de capital entre 2001 et 2004.....	9
Graphique 5 : Structure des investissements de création de société .....	11
Graphique 6 : Structure des investissements par augmentation de capital .....	14
Graphique 7 : Evolution du cheptel entre 2000 et 2003 au niveau national.....	19
Graphique 8 : Evolution mensuelle moyenne de la pluviométrie par région entre 2001 et 2004.....	23
Graphique 9 : Evolution trimestrielle de l'Indice de Production Industrielle des entreprises du régime commun entre 2003 et 2004 (Base 2001 = 100) .....	31
Graphique 10 : Evolution trimestrielle de l'Indice de Production Industrielle des entreprises franches entre 2003 et 2004 (Base 2000 = 100) .....	34
Graphique 11 : Evolution mensuelle de la production et de la vente d'électricité en 2004.....	37
Graphique 12 : Répartition sectorielle de la consommation d'électricité entre 2001 et 2004 .....	38
Graphique 13 : Nombre de vols du trafic intérieur entre 2001 et 2004.....	47
Graphique 14 : Evolution du trafic de marchandises entre 2001 et 2004.....	50
Graphique 15 : Situation des échanges extérieurs en milliards de Fmg.....	58
Graphique 16 : Evolution annuelle des échanges extérieurs en milliers de tonnes entre 2001 et 2004.....	59
Graphique 17 : Evolution du commerce spécial d'exportation selon le groupe d'utilisation des produits .....	60
Graphique 18 : Prix moyen à l'exportation.....	61
Graphique 19 : Prix moyen à l'exportation d'autres produits .....	61
Graphique 20 : Evolution du commerce spécial d'importation selon le groupe d'utilisation des produits .....	65
Graphique 21 : Structure par groupe d'utilisation du commerce spécial d'importation en valeur .....	66
Graphique 22 : Evolution mensuelle de l'Indice général des Prix à la Consommation (IPC) et des indices des prix par origine des produits entre 2001 et 2004 (Base 100 = Moyenne des prix de Janvier 2000 à Décembre 2000) .....	71
Graphique 23 : Evolution de l'Indice général des Prix à la Consommation par province entre 2001 et 2004 (Base 100 = Moyenne des prix de Janvier 2000 à Décembre 2000).....	72



## LISTE DES SIGLES ET ABRÉVIATIONS

<b>ASECNA</b>	Agence pour la SECurité de la Navigation Aérienne
<b>Asie SE</b>	Asie du Sud Est
<b>CAF</b>	Coût Assurance Fret.
<b>CITIM</b>	Classification Internationale Type d'Industrie adaptée à Madagascar
<b>COI</b>	Commission de l'Océan Indien
<b>COMESA</b>	Common Market of Eastern and Southern Africa
<b>CSE</b>	Commerce Spécial d'Exportation
<b>CSI</b>	Commerce Spécial d'Importation
<b>DISE/MAEP</b>	Direction des Informatiques et du Suivi – Évaluation / Ministère de l'Agriculture de l'Élevage et de la Pêche
<b>DSE</b>	Direction des Statistiques Economiques / INSTAT
<b>DSM</b>	Direction des Statistiques des Ménages / INSTAT
<b>DSY</b>	Direction des Synthèses Economiques / INSTAT
<b>DIRTANA</b>	Direction Inter-Régionale d'Antananarivo / INSTAT
<b>DTS</b>	Droit de Tirages Spéciaux
<b>EI</b>	Entreprises Individuelles
<b>EURL</b>	Entreprise Unipersonnelle à Responsabilité Limitée
<b>EVPT</b>	Établissement de Voyage et de Promotion Touristique
<b>FAB</b>	Franco à Bord
<b>FOB</b>	Free On Bord
<b>GIE</b>	Groupement d'Intérêt Economique
<b>GUIDE</b>	Guichet Unique
<b>INSTAT</b>	Institut National de la Statistique
<b>IPC</b>	Indice des Prix à la Consommation
<b>IPI</b>	Indice de Production Industrielle
<b>JIRAMA/D.PLAN</b>	Jiro sy Rano Malagasy / Direction de la Planification
<b>MT/HT</b>	Moyenne Tension / Haute Tension
<b>MVT</b>	Mouvement
<b>NES</b>	Nomenclature Économique de Synthèse
<b>PIB</b>	Produit Intérieur Brut
<b>PK</b>	Passager-kilomètre
<b>PME</b>	Petites et Moyennes Entreprises
<b>Pond</b>	Pondération
<b>RC</b>	Régime Commun
<b>SA</b>	Société Anonyme
<b>SADC</b>	Southern African Development Community
<b>SARL</b>	Société Anonyme à Responsabilité Limitée
<b>SAU</b>	Société Anonyme Unipersonnelle
<b>T<sub>i</sub>, i=1, 2, 3, 4</b>	Trimestre 1, 2, 3 ou 4
<b>TK</b>	Tonne-kilomètre
<b>ZF</b>	Zone Franche

### Signes conventionnels utilisés

/// : Il ne saurait être question d'inscrire un nombre en raison de la nature des choses.

... : Le résultat n'est pas encore parvenu.

- : Résultat rigoureusement nul.

NA : Résultat non disponible.

P : Chiffre provisoire.

r : Chiffre rectifié.

>> : Le renseignement ne peut être obtenu ou n'existe pas, faute d'enquête.

e : Nombre inférieur à la moitié de l'unité choisie.

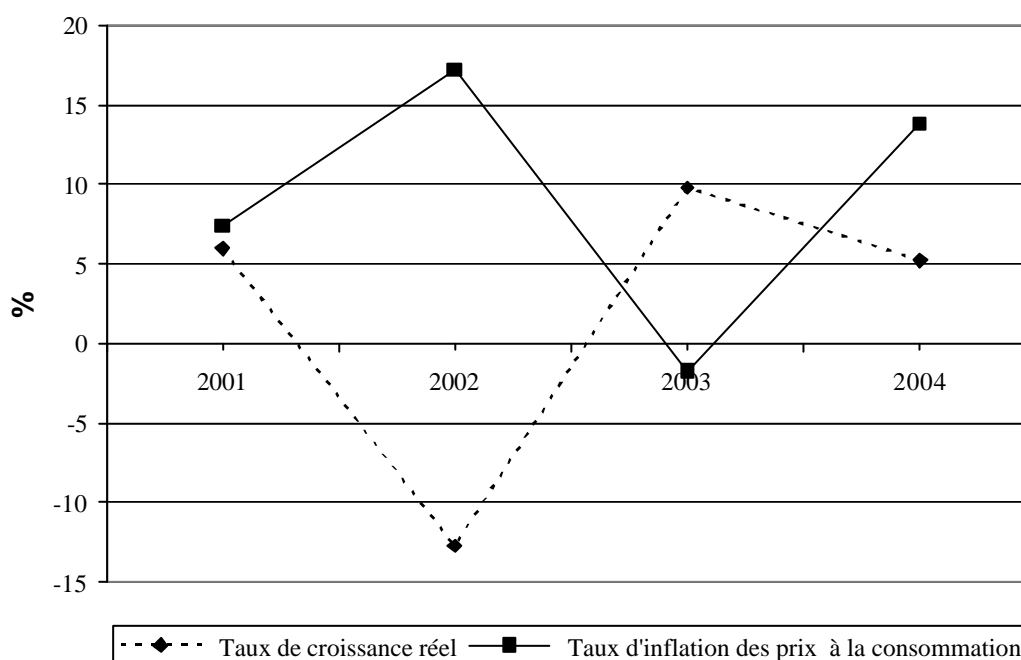
## Chapitre 1 : Les principaux indicateurs macroéconomiques

### I. LE PRODUIT INTERIEUR BRUT (PIB)

L'année 2004 est marquée par une légère récession de l'activité économique si l'on se réfère au taux de croissance (réel) qui est de 5,3% contre 9,8% en 2003. Cependant, le PIB réel a atteint son niveau maximal depuis 5 ans (498,8 milliards de Ar).

Par ailleurs, si la stabilisation du niveau des prix est l'une des caractéristiques particulières de l'année 2003, il en est le contraire pour l'année 2004. En effet, au cours de cette année, la flambée des prix à la consommation avoisine les 14%, un peu moins que celle de l'année 2002, 17%.

**Graphique 1 : Evolution du taux de croissance réel et du taux d'inflation des prix à la consommation entre 2001 et 2004**



Source : INSTAT/DSY

**Tableau 1 : Evolution des principaux indicateurs macroéconomiques entre 2001 et 2004**

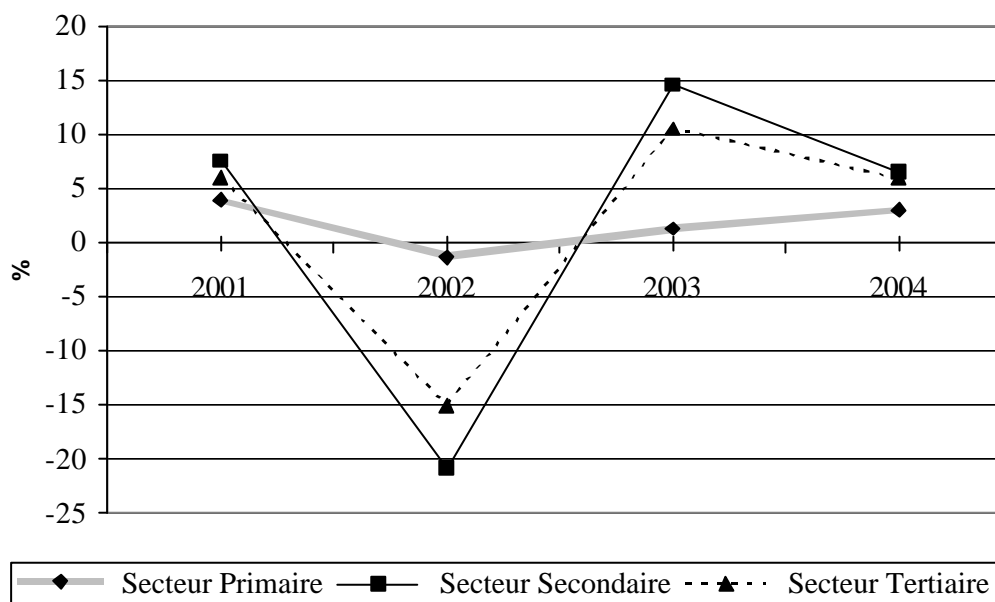
Année	2001	2002	2003	2004
PIB aux prix du marché à prix courant (en milliards de Ariary)	5 968,6	6 008,4	6 777,6	8 155,5
PIB aux prix du marché à prix constant de 1984 (en milliards de Ariary)	494,1	431,6	473,9	498,8
Taux de croissance économique	6,0%	-12,7%	9,8%	5,3%
Population totale (en milliers de personnes)	15 667	15 981	16 428	...
PIB réel par habitant (en Ariary)	32 371,5	27 506,1	29 375,6	30 077,6
PIB réel par habitant (en US Dollar)	307,8	280,2	339,3	266,0
Taux d'inflation du PIB	7,3%	15,2%	2,8%	14,3%
Taux d'inflation des prix à la consommation	7,4%	17,2%	-1,7%	13,8%

Source : INSTAT/DSY

## II. LE PRODUIT INTERIEUR BRUT PAR SECTEUR D'ACTIVITE

Après la reprise des activités au cours de l'année 2003, chaque secteur d'activité a retrouvé leur rythme de croisière respectif au cours de l'année 2004 et a même dépassé leur niveau d'avant crise dans le cas du secteur primaire. Le PIB réel de ce dernier secteur d'activité, évalué à Ar 154,9 milliards en 2001 contre Ar 159,6 milliards en 2004, reflète l'effort entrepris dans le monde rural. D'ailleurs, le taux de croissance réel relatif à ce secteur a pris une allure progressive depuis ces deux dernières années.

**Graphique 2 : Evolution du taux de croissance réel par secteur d'activité entre 2001 et 2004**



Source : INSTAT/DSY

**Tableau 2 : Evolution du PIB par secteur d'activité entre 2001 et 2004  
(en milliards de Ariary)**

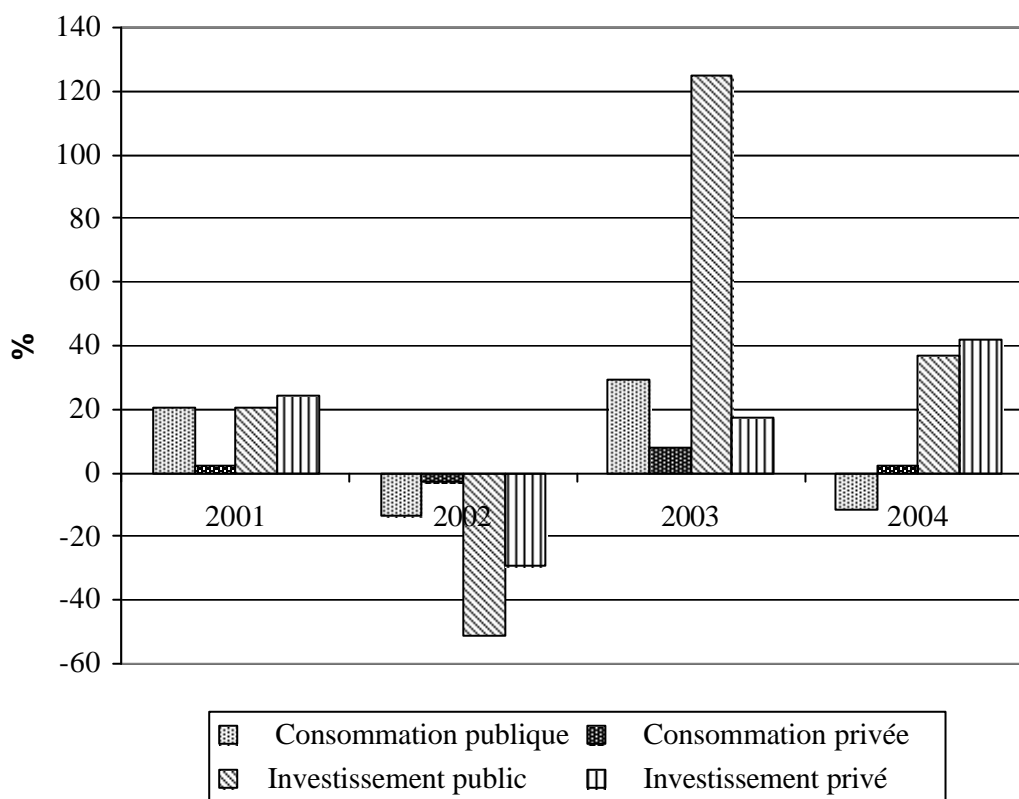
Année	2001	2002	2003	2004
<b>Au prix courant</b>				
Secteur Primaire	1 535,8	1 792,5	1 814,7	2 135,2
Secteur Secondaire	803,0	815,5	955,3	1 182,5
Secteur Tertiaire	3 214,1	3 084,2	3 499,7	4 148,7
dont : secteur public	344,4	328,2	478,8	503,8
<b>Au prix constant de 1984</b>				
Secteur Primaire	154,9	152,9	154,8	159,6
Secteur Secondaire	60,8	48,2	55,2	58,8
Secteur Tertiaire	239,3	203,3	224,7	238,1
dont : secteur public	22,1	22,5	23,9	24,2
<b>Taux de croissance réel (en %)</b>				
Secteur Primaire	4,0	-1,3	1,3	3,1
Secteur Secondaire	7,6	-20,8	14,6	6,5
Secteur Tertiaire	6,1	-15,0	10,6	6,0

Source : INSTAT/DSY

### III. CONSOMMATION ET INVESTISSEMENT

La confiance des investisseurs est gagnée au cours de l'année 2004 notamment dans le secteur privé avec un taux de croissance réel d'investissement de 42%. Le montant des investissements s'élève à Ar 1 220,9 milliards courant au cours de cette même année. Du côté de la consommation, elle n'a guère changé d'autant plus que la consommation publique a baissé de - 11,4% par rapport à l'année 2003.

**Graphique 3 : Taux de croissance réel de la consommation et de l'investissement**



Source : INSTAT/DSY

**Tableau 3 : Evolution de la consommation et de l'investissement entre 2001 et 2004**

Année	2001	2002	2003	2004
<b>Au prix courant (en milliards de Ariary)</b>				
<i>Consommation</i>	5 328,1	5 746,3	6 583,8	7 575,5
Publique	527,8	502,1	710,3	745,1
Privée	4 800,3	5 244,2	5 873,5	6 830,4
<i>Investissement brut</i>	1 068,0	803,9	1 097,8	2 038,5
Public	400,0	236,0	487,4	817,6
Privé	668,1	567,9	610,4	1 220,9
<b>Au prix constant de 1984 (en milliards de Ariary)</b>				
<i>Consommation</i>	429,6	412,4	453,2	457,5
Publique	41,4	35,8	46,3	41,0
Privée	388,2	376,6	406,9	416,5
<i>Investissement brut</i>	78,3	48,9	72,8	101,7
Public	29,3	14,4	32,3	44,2
Privé	49,0	34,5	40,5	57,5
<b>Taux de croissance réel (en %)</b>				
<i>Consommation</i>	4,0	-4,0	9,9	1,0
Publique	20,7	-13,6	29,4	-11,4
Privée	2,5	-3,0	8,0	2,4
<i>Investissement brut</i>	22,7	-37,5	48,9	39,7
Public	20,5	-51,0	125,1	36,7
Privé	24,0	-29,5	17,2	42,0
<b>Taux d'inflation (en %)</b>				
<i>Consommation</i>				
Publique	5,9	10,1	9,3	18,4
Privée	6,8	12,6	3,8	13,4
<i>Investissement brut</i>	2,4	20,5	-8,3	33,0

Source : INSTAT/DSY

## Chapitre 2 : Situation des établissements formels

### I. EFFECTIF DES ETABLISSEMENTS FORMELS CREEES EN 2004

Au nombre de 22 088 en 2004, l'effectif des établissements formels nouvellement créés à Madagascar a cru de 15,5% sur la période 2003 – 2004. Englobant respectivement 94,0% et 4,9% de ces établissements, les Entreprises individuelles (EI) et les Sociétés à Responsabilité Limitée (SARL) ont connu un taux d'accroissement de 15,8% et 1,2% en un an.

Le commerce de détails, le commerce de gros, le transport voyageurs et l'hôtellerie restent toujours les activités les plus exercées à Madagascar. Toutefois, la branche d'activité Transport voyageurs a reculé de – 6,5% par rapport à l'année précédente. Certaines branches d'activité ont également connu une régression par rapport à 2003 comme la branche Industrie de Bois (58 établissements de moins), la branche Industrie textile (33 établissements de moins), la branche Agriculture (17 établissements de moins).

Il est à noter que le nombre d'établissements a plus que doublé dans la province de Toamasina en 2004 (+ 118,7%). Et au contraire, celui de la province de Mahajanga a diminué de – 8,8%.

**Tableau 4 : Effectif des établissements formels créés en 2004 par province**

PROVINCE	FORME JURIDIQUE						TOTAL
	EI	EURL <sup>(1)</sup>	SA	SARL	SAU <sup>(1)</sup>	AUTRES	
Antananarivo	12 548	90	15	781	2	71	<b>13 507</b>
Fianarantsoa	1 352	-	-	28	-	22	<b>1 402</b>
Toamasina	2 876	5	-	103	-	14	<b>2 998</b>
Mahajanga	919	-	-	45	-	10	<b>974</b>
Toliary	1 117	-	-	44	-	9	<b>1 170</b>
Antsiranana	1 950	-	-	72	-	15	<b>2 037</b>
<b>Madagascar</b>	<b>20 762</b>	<b>95</b>	<b>15</b>	<b>1 073</b>	<b>2</b>	<b>141</b>	<b>22 088</b>

Source : INSTAT/DSE

(1) : En vertu de la loi n° 2003-036 du 30 Janvier 2004 sur les SOCIETES COMMERCIAUX et en application du décret 2004-453 du 14 Juin 2004, le GUIDE vous informe sur les nouvelles dispositions prises concernant la création de sociétés à Madagascar (SARL, EURL, SA, SAU et GIE)



**Tableau 5 : Effectifs des établissements formels créés en 2004 par branche d'activité**

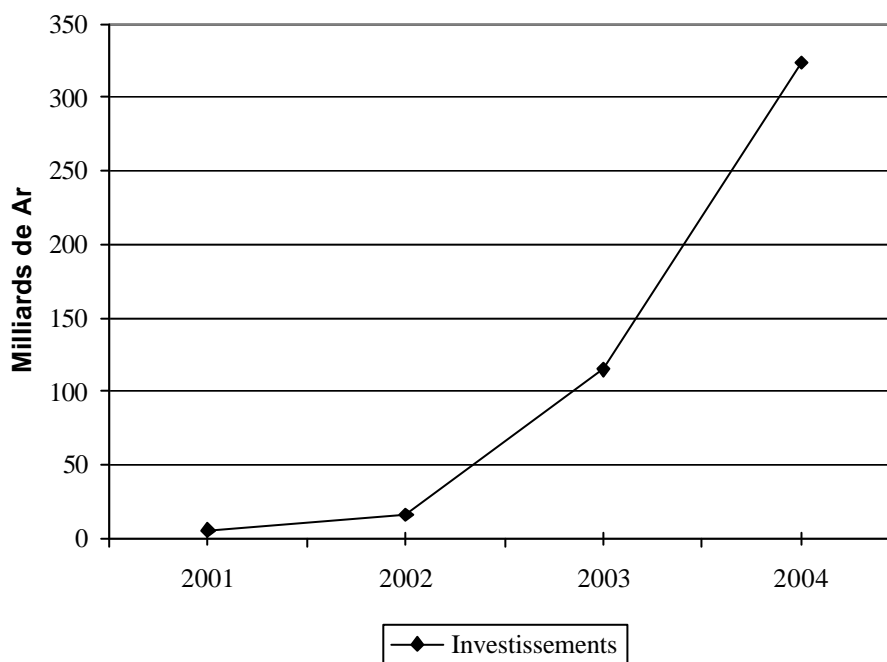
BRANCHE D'ACTIVITE	FORME JURIDIQUE						TOTAL
	EI	EURL	SA	SARL	SAU	AUTRES	
Agriculture	30	1	-	7	-	2	40
Elevage-Pêche-Chasse	9	-	-	16	-	2	27
Sylviculture-Vannerie	19	-	-	6	-	7	32
Industries extractives	310	2	2	36	-	2	352
Energie	4	-	-	2	-	-	6
Agro-industrie	-	-	-	-	-	-	-
Industries alimentaires	139	1	-	15	-	-	155
Industries de boissons	25	-	-	2	-	-	27
Industrie de tabac	1	-	-	-	-	-	1
Industrie de corps gras	8	-	-	4	-	-	12
Ind. Chimiques et pharmaceutiques	38	-	-	8	-	-	46
Ind. Textile, filature, cordes, confection	176	1	-	23	-	1	201
Tannerie - cuir	8	-	-	-	-	-	8
Industrie de bois	149	-	-	12	-	2	163
Matériaux de construction, Céramiques et autres matériaux	12	-	-	2	-	1	15
Industries métalliques et construction des machines	301	2	-	11	-	1	315
Construction, montage matériels de transport	1	-	-	1	-	-	2
Industrie électrique	91	1	-	5	-	-	97
Papeterie, édition, imprimerie	97	6	-	25	-	-	128
Industries diverses	132	-	-	4	-	-	136
Bâtiment et TP	735	9	3	76	1	7	831
Transport marchandise	1 181	1	-	11	-	1	1 194
Transport voyageur	1 729	-	-	2	-	2	1 733
Auxiliaires de transport	53	1	-	53	-	1	108
Télécommunications	43	3	-	20	-	1	67
Commerce de détail	10 336	10	1	74	-	16	10 437
Commerce de gros	2 582	29	6	392	1	9	3 019
Banques	2	1	-	7	-	1	11
Assurances	-	-	-	1	-	-	1
Organismes internationaux	-	-	-	-	-	-	-
Services gouvernementaux	-	-	-	1	-	-	1
Enseignement	117	2	-	15	-	9	143
Santé	77	-	-	5	-	5	87
Services rendus aux entreprises	686	17	3	152	-	38	896
Services récréatifs et sociaux	99	4	-	17	-	7	127
Hôtel - Restaurant - Bar	1 264	1	-	51	-	2	1 318
Autres services	308	3	-	17	-	24	352
<b>TOTAL</b>	<b>20 762</b>	<b>95</b>	<b>15</b>	<b>1 073</b>	<b>2</b>	<b>141</b>	<b>22 088</b>

Source : INSTAT/DSE

## II. VOLUME ET STRUCTURE DES INVESTISSEMENTS DE CREATION ET PAR AUGMENTATION DE CAPITAL

Le montant des investissements de création et d'augmentation de capital a presque triplé en 2004 par rapport à l'année 2003. Il est passé de Ar 115,3 à 274,6 milliards courant. Le capital étranger a fortement contribué à cet accroissement sans oublier l'effet de la dépréciation de la monnaie nationale survenue au cours du premier trimestre de l'année 2004. Ceci reflète toutefois pour le pays un climat de plus en plus favorable à l'investissement vis à vis de l'extérieur.

**Graphique 4 : Evolution du volume des investissements de création et d'augmentation de capital entre 2001 et 2004**



Source : INSTAT/DSE

**Tableau 6 : Evolution du volume des investissements entre 2001 et 2004  
(en millions de Ariary)**

<b>INVESTISSEURS</b>	<b>2001</b>	<b>2002</b>	<b>2003</b>	<b>2004</b>
Etat malgache	0,8	1,0	198,2	1 030,9
Malgaches	1 579,9	2 247,1	1 870,1	3 217,2
Etrangers	2 641,4	4 253,5	3 085,9	25 501,3
Société de droit malgache	593,4	2 394,9	2 576,2	2 663,9
Société de droit étranger	1 339,5	7 567,2	107 570,9	242 217,5
<b>TOTAL</b>	<b>6 155,2</b>	<b>16 463,6</b>	<b>115 301,3</b>	<b>274 630,8</b>

Source : INSTAT/DSE

**Tableau 7 : Structure des investissements en 2004 (Valeur en millions de Ariary)**

<b>INVESTISSEURS</b>	<b>Création en numéraire</b>		<b>Augmentation de capital en numéraire</b>		<b>TOTAL</b>
	<b>Valeur</b>	<b>%</b>	<b>Valeur</b>	<b>%</b>	
Etat malgache	1 030,9	100,0	0,0	0,0	<b>100,0</b>
Malgaches	3 217,2	52,1	2 960,1	47,9	<b>100,0</b>
Etrangers	25 501,3	93,0	1 934,1	7,0	<b>100,0</b>
Société de droit malgache	2 663,9	90,5	279,6	9,5	<b>100,0</b>
Société de droit étranger	242 217,5	84,7	43 851,5	15,3	<b>100,0</b>
<b>TOTAL</b>	<b>274 630,8</b>	<b>84,9</b>	<b>49 025,4</b>	<b>15,1</b>	<b>100,0</b>

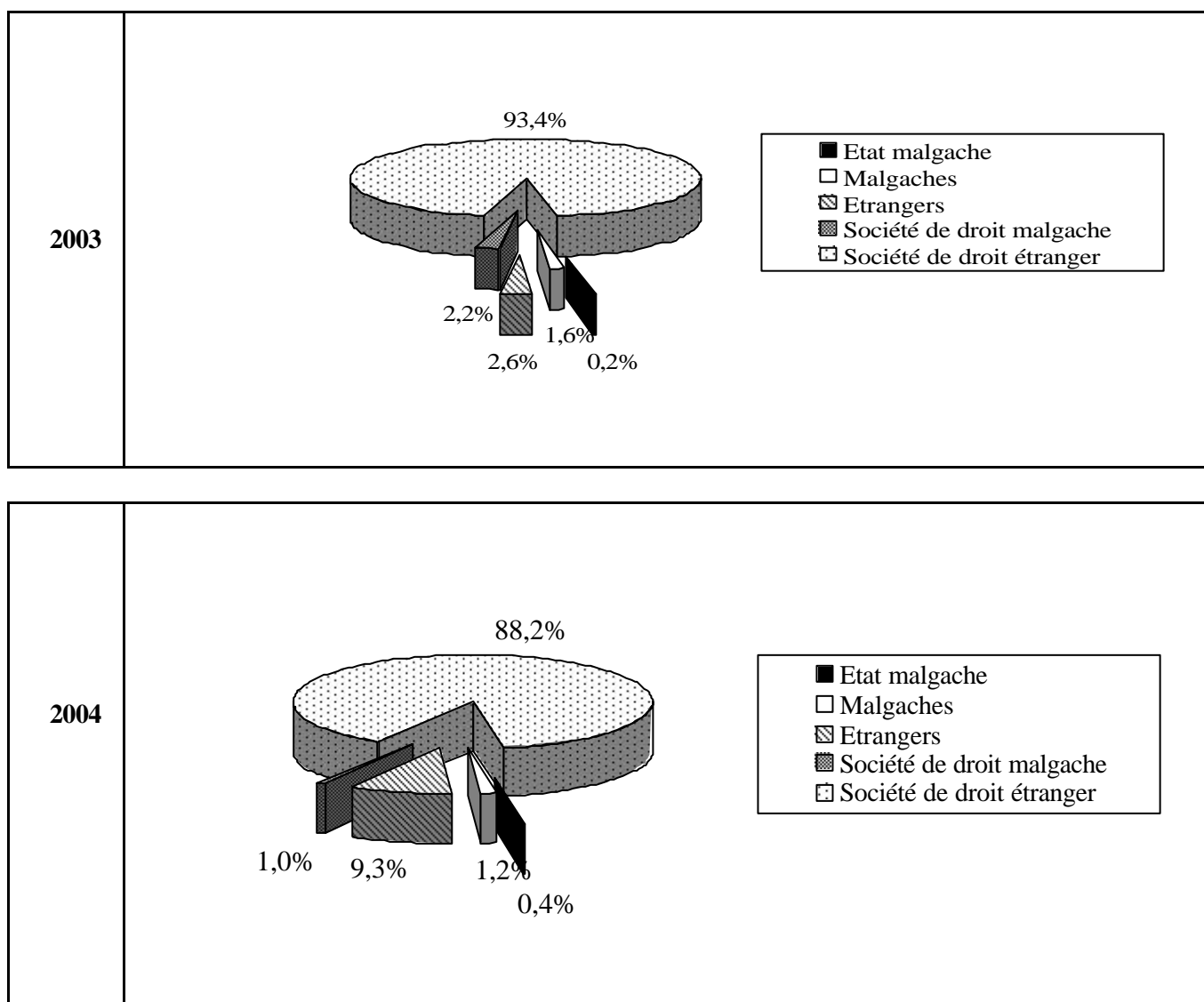
Source : INSTAT/DSE

### III. INVESTISSEMENTS DE CREATION DE SOCIETE

L'investissement de création constitue 84,9% de l'investissement total à Madagascar en 2004. Il s'élève à Ar 274,6 milliards dont 88,2% émanent des sociétés étrangères. L'on note également un accroissement considérable de l'apport des étrangers résidents et non résidents en terme de création de société.

En outre, 4 investissements de création sur 5 sont orientés vers les services rendus aux entreprises au cours de l'année 2004 dont 95,1% du capital proviennent des sociétés de droit étrangers. Pour l'Etat, presque tout l'effort entrepris en matière d'investissement de création est focalisé sur le système éducatif, en particulier sur l'enseignement. Contribuant à hauteur de 95,3%, l'investissement de création de l'Etat relatif à cette branche d'activité s'élève à Ar 1 030,9 milliards courant pour l'année 2004.

**Graphique 5 : Structure des investissements de création de société**



Source : INSTAT/DSE

**Tableau 8 : Evolution des investissements de création de société entre 2001 et 2004  
(en millions de Ariary)**

<b>INVESTISSEURS</b>	<b>2001</b>	<b>2002</b>	<b>2003</b>	<b>2004</b>
Etat malgache	0,8	1,0	198,2	1 030,9
Malgaches résidents	1 456,4	1 404,3	1 853,1	3 184,3
Malgaches non résidents	88,9	1,8	7,4	33,0
Etrangers résidents	1 305,3	868,7	1 434,7	2 113,9
Etrangers non résidents	1 116,1	1 863,4	1 603,9	23 387,4
Société de droit malgache	591,1	2 394,9	2 542,3	2 663,9
Société de droit étranger	720,3	4 423,5	107 435,9	242 217,5
<b>Total</b>	<b>5 279,0</b>	<b>10 957,6</b>	<b>115 075,4</b>	<b>274 630,8</b>

Source : INSTAT/DSE

**Tableau 9 : Structure des investissements de création par branche d'activité en 2004**  
(en millions de Ariary)

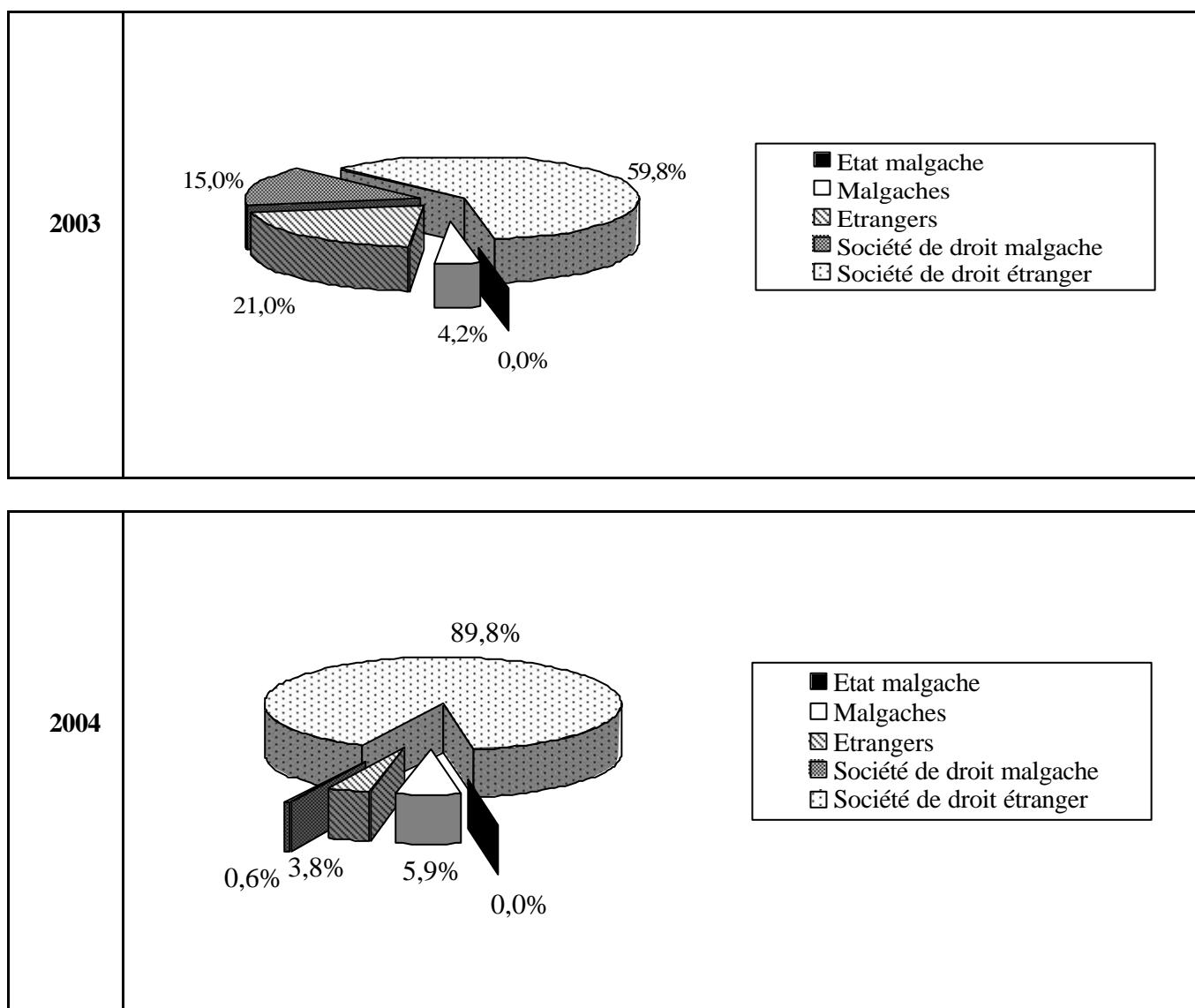
<b>Branche d'activité</b>	<b>Répartition par branche</b>	<b>Etat malgache</b>	<b>Malgaches</b>	<b>Etrangers</b>	<b>Société de droit malgache</b>	<b>Société de droit français</b>
Agriculture	0,02%	0,0	15,5	45,6	0,0	0,0
Assurances	0,00%	0,0	0,5	0,0	0,0	0,0
Autres services	0,14%	0,0	58,6	137,7	1,5	186,1
Auxiliaire de transport	0,08%	0,0	49,8	164,5	4,0	13,1
Banques	1,67%	0,0	17,2	18,4	0,0	4 540,0
Bâtiments et travaux publics	15,83%	0,0	243,5	12 146,6	23,9	31 068,5
Commerce de détail	0,20%	0,0	229,8	244,5	67,9	2,3
Commerce de gros	1,71%	0,0	1 239,4	1 284,6	2 062,8	110,5
Construction et montage transport	0,00%	0,0	2,0	8,0	0,0	0,0
Edition imprimerie	0,03%	0,0	42,0	37,6	10,0	0,0
Elevage-Pêche-Chasse	0,03%	0,0	22,3	33,9	3,2	16,1
Energie	0,00%	0,0	0,1	0,0	0,0	0,0
Enseignement	0,39%	1 030,9	20,5	21,3	0,4	9,0
Hôtels Restaurants Bar	0,31%	0,0	228,6	209,2	420,4	0,0
Industrie électrique	0,01%	0,0	15,4	5,9	0,0	0,0
Industries extractives	0,09%	0,0	112,9	72,0	29,6	43,6
Industries alimentaires	0,01%	0,0	6,9	6,0	0,3	4,0
Industries chimiques pharmaceutiques	0,01%	0,0	30,6	3,4	0,0	0,6
Industries de bois	0,02%	0,0	11,8	35,1	0,0	0,0
Industries de boissons	0,00%	0,0	0,0	10,0	0,0	0,0
Industries de corps gras	0,01%	0,0	22,2	0,6	0,0	0,0
Industries diverses	0,01%	0,0	13,1	1,7	0,0	0,0
Industries métalliques machines et appareils mécaniques	0,02%	0,0	26,1	29,8	0,0	0,0
Industries textiles confection filatures cordes	0,05%	0,0	4,3	111,3	0,0	9,8
Matériaux de construction céramiques et autres	0,00%	0,0	5,2	5,2	0,0	0,0
Santé	0,26%	0,0	52,0	665,5	0,0	0,0
Service-gouvernement	0,00%	0,0	5,0	5,0	0,0	0,0
Services récréatifs et sociaux	0,04%	0,0	21,2	78,7	3,3	19,9
Services rendus aux entreprises	78,97%	0,0	632,7	10 048,9	31,8	206 183,0
Sylviculture Vannerie	0,02%	0,0	10,8	35,7	0,0	6,0
Tannerie-Cuir	0,00%	0,0	10,0	0,0	0,0	0,0
Télécommunication	0,02%	0,0	41,3	20,9	0,0	0,0
Transport de marchandises	0,02%	0,0	17,7	28,9	5,0	5,0
Transport de voyageurs	0,00%	0,0	11,2	1,0	0,0	0,0
<b>TOTAL</b>	<b>100,00%</b>	<b>1 030,9</b>	<b>3 220,3</b>	<b>2 5517,6</b>	<b>2 663,9</b>	<b>242 217,5</b>

Source : INSTAT/DSE

#### IV. INVESTISSEMENTS PAR AUGMENTATION DE CAPITAL

Évalué à Ar 49 milliards, l'investissement par augmentation de capital constitue 15,1% de l'investissement total à Madagascar en 2004. Plus de 90% de ces investissements sont injectés dans la branche d'activité «Industries extractives ». Tant pour les malgaches que pour les sociétés de droit français, le capital entrepris dans ce domaine est exorbitant englobant respectivement 97,8% et 95,3% de leur investissement. L'année 2004 marque d'ailleurs la relance des investissements par augmentation de capital des malgaches ainsi que des sociétés de droit français.

**Graphique 6 : Structure des investissements par augmentation de capital**



Source : INSTAT/DSE

**Tableau 10 : Evolution des investissements par augmentation de capital entre 2001 et 2004 (en millions de Ariary)**

<b>INVESTISSEURS</b>	<b>2001</b>	<b>2002</b>	<b>2003</b>	<b>2004</b>
Etat malgache	0,0	0,0	0,0	0,0
Malgaches résidents	27,0	840,9	9,5	2 959,5
Malgaches non résidents	7,6	0,0	0,0	0,6
Etrangers résidents	217,2	47,2	38,5	502,4
Etrangers non résidents	2,8	1 474,2	8,8	1 431,7
Société de droit malgache	2,2	0,0	33,9	279,6
Société de droit étranger	619,1	3 143,6	135,0	43 851,5
<b>TOTAL</b>	<b>876,0</b>	<b>5 506,0</b>	<b>225,7</b>	<b>49 025,4</b>

Source : INSTAT/DSE

**Tableau 11 : Structure des investissements par augmentation de capital par branche d'activité en 2004 (en milliards de Ariary)**

<b>Branche d'activité</b>	<b>Répartition par branche</b>	<b>Etat malgache</b>	<b>Malgaches</b>	<b>Etrangers</b>	<b>Société de droit malgache</b>	<b>Société de droit français</b>
Auxiliaire de transport	<b>0,08%</b>	0,0	0,0	3,3	28,8	6,8
Bâtiments et travaux publics	<b>0,07%</b>	0,0	10,8	21,0	0,0	1,0
Commerce de détail	<b>0,43%</b>	0,0	0,4	74,5	111,6	22,0
Commerce de gros	<b>0,38%</b>	0,0	33,3	152,7	0,0	0,0
Hôtels Restaurants Bar	<b>0,10%</b>	0,0	5,8	0,0	0,0	42,2
Industries extractives	<b>92,03%</b>	0,0	2 800,0	363,9	0,0	41 799,1
Industries de corps gras	<b>0,02%</b>	0,0	5,5	2,7	0,0	0,0
Industries textiles confection filatures cordes	<b>4,44%</b>	0,0	0,0	200,5	0,0	1 970,0
Services rendus aux entreprises	<b>0,10%</b>	0,4	9,5	37,6	0,0	0,0
Transport de marchandises	<b>2,36%</b>	0,0	0,1	1 004,6	137,7	10,0
<b>Total</b>	<b>100,00%</b>	<b>0,4</b>	<b>2 865,4</b>	<b>1 860,8</b>	<b>278,1</b>	<b>43 851,1</b>

Source : INSTAT/DSE



## Chapitre 3 : Secteur primaire

### I. AGRICULTURE

En 2004, la production agricole s'est accrue de 9,2% par rapport à l'année 2003 avec 766 milles tonnes de production en plus. Cet accroissement a été le plus marqué au niveau de la production de la vanille verte : 2 625 tonnes en 2003 contre 6 000 tonnes en 2004, soit une augmentation de 128,6%. Quelques produits ont cependant connu une baisse de leur production tels le sisal fibre, le thé sec, le poivre noir sec, le café marchand et le girofle clou au niveau duquel la baisse (-20,8%) a été la plus importante.

**Tableau 12 : Evolution de la population agricole entre 2001 et 2004**

Faritany	2001	2002	2003	2004
Antananarivo	2 924 460	3 002 980	3 083 609	...
Fianarantsoa	2 563 230	2 586 730	2 610 445	...
Toamasina	1 667 980	1 717 430	1 768 346	...
Mahajanga	1 372 890	1 414 610	1 457 598	...
Toliara	1 658 040	1 707 540	1 758 518	...
Antsiranana	1 115 200	1 228 610	1 353 553	...
<b>TOTAL</b>	<b>11 301 800</b>	<b>11 657 900</b>	<b>12 025 220</b>	...

Source : Service des statistiques (DISE/MAEP)

Tableau 13 : Qualité et quantité des terres disponibles en 2003

UTILISATION DES TERRES	ABSOLUES (en Km <sup>2</sup> )	%
Superficie totale de Madagascar (eaux intérieures comprises)	587 041	100
Superficie des terres (eaux intérieures non comprises)	581 540	99,06
Superficie agricole totale	368 561	62,78
<i>dont :</i>		
- Terres arables et cultures permanentes	28 561	4,86
- Prairies et pâturages permanentes	340 000	57,92
Terres forestières (terrains boisés)	124 700	21,24
Toutes autres superficies	93 780	15,98
<i>dont :</i>		
- Terres susceptibles d'utilisation	55 240	9,41
- Terrains bâtis et terres inutilisables, etc.	38 540	6,57

Source : Service des Statistiques (DISE/MAEP)

**Tableau 14 : Evolution de la production des principaux produits du règne végétal entre 2001 et 2004 (Unité : Tonne)**

Produit	2001	2002	2003	2004*
Paddy	2 662 465	2 603 965	2 800 000	3 030 000
Maïs grain sec	179 550	171 950	317 860	349 646
Haricot grain sec	75 050	70 380	75 000	82 500
Pois du Cap	7 400	7 170	7 210	7 931
Manioc frais	2 510 340	2 366 250	1 992 200	2 191 420
Patate douce	525 130	493 030	492 940	542 234
Pomme de terre	294 810	296 050	255 000	280 500
Arachide en coque	35 240	35 410	35 610	39 171
Canne à sucre	2 208 450	2 223 395	2 236 095	2 459 705
Café marchand	64 530	61 520	70 315	65 000
Poivre noir sec	1 595	1 605	4 710	4 500
Girofle clou	11 830	11 770	18 950	15 000
Vanille verte	4 555	4 370	2 625	6 000
Sisal fibre	17 130	17 190	17 250	17 000
Cacao en fève	4 410	4 410	4 410	4 500
Tabac	1 393	1 285	1 205	1 326
Coton graine	26 518	8 165	11 355	12 500
Thé sec	445	515	570	550

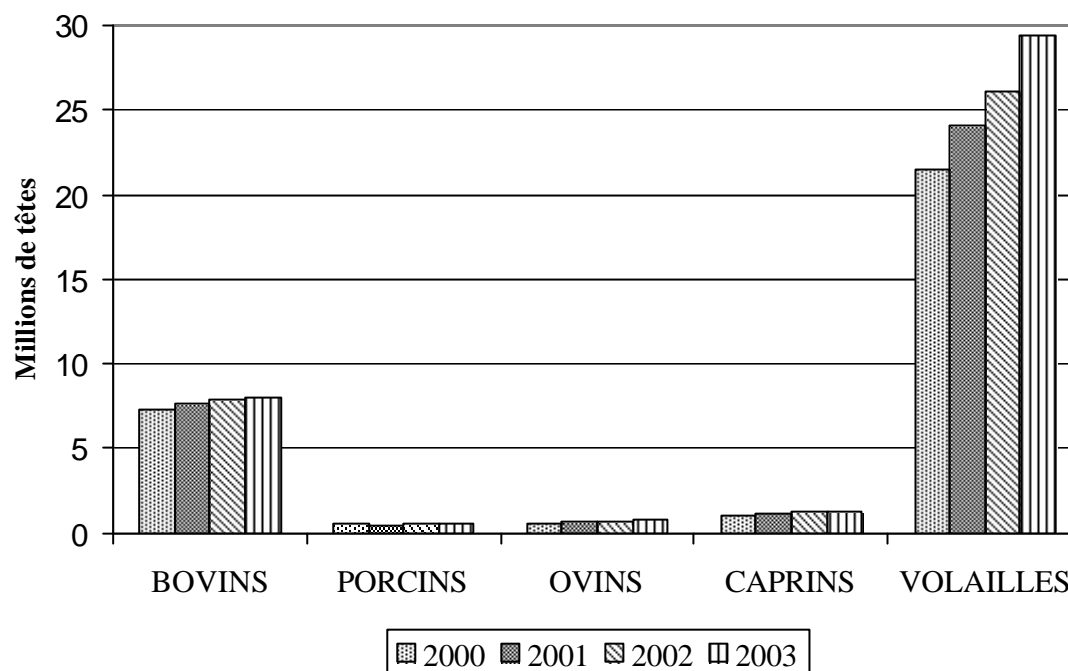
Source : Service des statistiques (DISE/MAEP)

\* : Provisaires sauf pour le Paddy

## II. ELEVAGE

Pour l'année 2003, l'effectif du cheptel a augmenté pour chaque espèce. Il n'a d'ailleurs cessé d'augmenter si l'on se réfère aux trois dernières années.

**Graphique 7 : Evolution du cheptel entre 2000 et 2003 au niveau national**



Source : Service des Statistiques (DISE/MAEP)

**Tableau 15 : Effectif des bovins par province entre 2001 et 2004 (Unité : Tête)**

BOVINS	2001	2002	2003	2004
ANTANANARIVO	1 007 918	1 095 789	1 108 148	...
FIANARANTSOA	961 162	1 055 227	1 117 226	...
TOAMASINA	433 158	455 346	503 320	...
MAHAJANGA	2 204 570	2 253 882	2 280 900	...
TOLIARA	2 269 666	2 254 809	2 243 635	...
ANTSIRANANA	769 753	762 020	767 220	...
<b>TOTAL</b>	<b>7 646 227</b>	<b>7 877 073</b>	<b>8 020 449</b>	...

Source : Service des Statistiques (DISE/MAEP)

**Tableau 16 : Effectif des porcins par province entre 2001 et 2004 (Unité : Tête)**

<b>PORCINS</b>	<b>2001</b>	<b>2002</b>	<b>2003</b>	<b>2004</b>
ANTANANARIVO	89 802	118 863	186 990	...
FIANARANTSOA	137 819	164 422	174 079	...
TOAMASINA	53 671	58 278	72 027	...
MAHAJANGA	63 274	66 080	81 823	...
TOLIARA	30 002	30 069	39 257	...
ANTSIRANANA	87 337	93 180	50 834	...
<b>TOTAL</b>	<b>461 905</b>	<b>530 892</b>	<b>605 010</b>	...

Source : Service des Statistiques (DISE/MAEP)

**Tableau 17 : Effectif des ovins par province entre 2001 et 2004 (Unité : Tête)**

<b>OVINS</b>	<b>2001</b>	<b>2002</b>	<b>2003</b>	<b>2004</b>
ANTANANARIVO	7 913	7 419	10 446	...
FIANARANTSOA	12 202	12 390	12 824	...
TOAMASINA	2 898	2 090	7 420	...
MAHAJANGA	2 914	2 900	5 098	...
TOLIARA	601 100	626 726	804 180	...
ANTSIRANANA	6 180	3 010	3 210	...
<b>TOTAL</b>	<b>633 207</b>	<b>654 535</b>	<b>843 178</b>	...

Source : Service des Statistiques (DISE/MAEP)

**Tableau 18 : Effectif des caprins par province entre 2001 et 2004 (Unité : Tête)**

<b>CAPRINS</b>	<b>2001</b>	<b>2002</b>	<b>2003</b>	<b>2004</b>
ANTANANARIVO	743	721	868	...
FIANARANTSOA	2 755	2770	2 004	...
TOAMASINA	193	387	200	...
MAHAJANGA	142 941	143081	141 638	...
TOLIARA	967 550	1012710	1 042 300	...
ANTSIRANANA	65 570	60800	64 870	...
<b>TOTAL</b>	<b>1 179 752</b>	<b>1220469</b>	<b>1 251 880</b>	<b>...</b>

Source : Service des Statistiques (DISE/MAEP)

**Tableau 19 : Effectif des volailles par province entre 2001 et 2004 (Unité : Tête)**

<b>VOLAILLES</b>	<b>2001</b>	<b>2002</b>	<b>2003</b>	<b>2004</b>
ANTANANARIVO	5 020 000	5 089 000	6 960 000	...
FIANARANTSOA	4 937 000	5 354 000	5 470 000	...
TOAMASINA	4 667 000	5 858 000	6 076 000	...
MAHAJANGA	3 185 000	3 194 000	3 430 000	...
TOLIARA	3 708 000	3 636 000	4 431 000	...
ANTSIRANANA	2 534 000	2 929 000	3 050 000	...
<b>TOTAL</b>	<b>24 051 000</b>	<b>26 060 000</b>	<b>29 417 000</b>	<b>...</b>

Source : Service des Statistiques (DISE/MAEP)

### III. PECHE

Similairement au cas du secteur de l'élevage, le secteur de la pêche et de l'aquaculture a connu une croissance régulière de sa production. L'origine du taux de croissance négatif du secteur primaire en 2002 est donc uniquement le secteur agricole.

**Tableau 20 : Evolution de la production de la pêche et de l'aquaculture entre 2001 et 2004 (Unité : Tonne)**

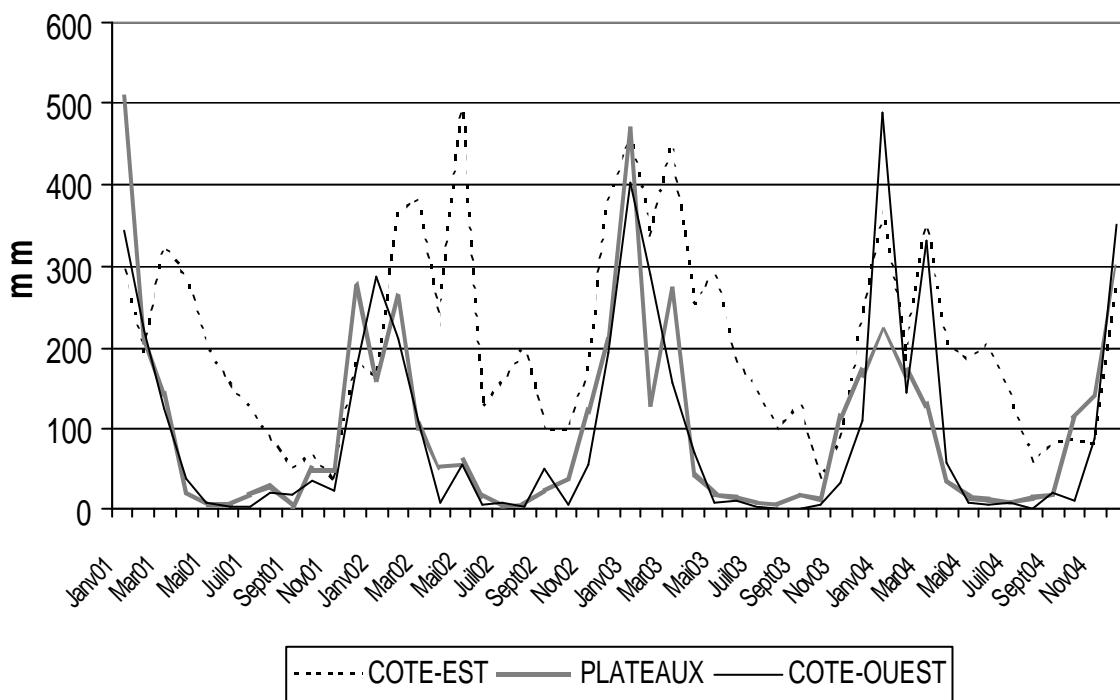
Année	2001	2002	2003	2004
<b>Production maritime</b>	<b>101 233</b>	<b>109 793</b>	<b>112 305</b>	...
<b>Pêche industrielle</b>	<b>24 663</b>	<b>26 638</b>	<b>28 235</b>	...
- Crevettes	7 889	9 207	9 250	...
- Poissons	4 517	3 175	4 700	...
- Crevettes d'eau profondes	130	99	105	...
- Poissons de fonds	2 127	4 157	4 180	...
- Thons	10 000	10 000	10 000	...
<b>Pêche artisanale</b>	<b>620</b>	<b>667</b>	<b>700</b>	...
- Crevettes	437	467	480	...
- Poissons	183	200	215	...
<b>Pêche traditionnelle</b>	<b>70 551</b>	<b>76 922</b>	<b>77 670</b>	...
- Crevettes	3 450	3 450	3 500	...
- Crabes	1 347	1 428	1 430	...
- Langoustes	359	402	405	...
- Trépangs	851	708	805	...
- Algues	5 045	2 909	3 000	...
- Poissons	55 000	55 000	55 500	...
- Autres	4 500	13 025	13 030	...
<b>Aquaculture marine</b>	<b>5 399</b>	<b>5 566</b>	<b>5 700</b>	...
<b>Production d'eaux douces</b>	<b>32 350</b>	<b>32 400</b>	<b>32 425</b>	...
<b>Pêche continentale</b>	<b>30 000</b>	<b>30 000</b>	<b>30 000</b>	...
<b>Pisciculture en étangs</b>	<b>850</b>	<b>900</b>	<b>925</b>	...
<b>Riz pisciculture</b>	<b>1 500</b>	<b>1 500</b>	<b>1 500</b>	...
<b>Production totale</b>	<b>133 583</b>	<b>142 193</b>	<b>144 730</b>	...

Source : Service des Statistiques (DISE/MAEP)

#### IV. CLIMATOLOGIE

En matière de pluviométrie, si la Côte Ouest bénéficie d'une nette abondance de pluie en 2004 par rapport à l'année 2003, la Côte Est et les Plateaux voient leur niveau de pluie baissé, notamment au cours de la période fluviale. Toutefois, le nombre moyen de jours de pluie s'est légèrement étalé au cours de l'année 2004 dans toute l'île par rapport aux années précédentes : 10 jours en moyenne en 2001, 11 jours en moyenne en 2002, 11 jours en moyenne en 2003 et 12 jours en moyenne en 2004.

**Graphique 8 : Evolution mensuelle moyenne de la pluviométrie par région entre 2001 et 2004**



Source : Service météorologique, Ampandrinomby



**Tableau 21 : Evolution annuelle moyenne de la pluviométrie par région**

<b>STATION METEOROLOGIQUE</b>	<b>Unité</b>	<b>Moyenne 2001</b>	<b>Moyenne 2002</b>	<b>Moyenne 2003</b>	<b>Moyenne 2004</b>
<b>COTE EST</b>					
Nombre de jours de pluie	jour	15,6	16,7	16,6	17,5
Hauteur de pluie	mm	202,5	234,1	224,0	188,3
Température maximum	degré C	31,2	30,5	30,0	30,6
Température minimum	degré C	18,6	18,8	18,8	17,9
<b>VERSANT EST</b>					
Nombre de jours de pluie	jour	...	...	...	...
Hauteur de pluie	mm	...	...	...	...
Température maximum	degré C	...	...	...	...
Température minimum	degré C	...	...	...	...
<b>PLATEAUX</b>					
Nombre de jours de pluie	jour	10,2	11,5	12,1	12,1
Hauteur de pluie	mm	112,5	88,7	104,4	95,1
Température maximum	degré C	28,8	28,0	28,2	27,9
Température minimum	degré C	9,6	9,8	10,0	9,5
<b>VERSANT OUEST</b>					
Nombre de jours de pluie	jour	6,3	10,3	...	...
Hauteur de pluie	mm	111,9	306,8	...	...
Température maximum	degré C	35,9	37,8	...	...
Température minimum	degré C	19,6	21,0	...	...
<b>COTE OUEST</b>					
Nombre de jours de pluie	jour	7,0	6,3	5,7	7,1
Hauteur de pluie	mm	83,8	82,4	80,4	126,5
Température maximum	degré C	34,3	34,4	34,2	34,5
Température minimum	degré C	18,1	18,1	17,4	18,3

Source : Service météorologique, Ampandrinomby

Tableau 22 : Climatologie COTE EST de Janvier à Juin 2004

STATION METEOROLOGIQUE	Unité	Moyenne 2003	Janvier à Juin 2004					
			Janvier	Février	Mars	Avril	Mai	Juin
<b>I - COTE-EST</b>								
<b>ANTSIRANANA (10,5m)</b>								
Nombre de jours de pluie	jour	8,4	23,0	19,0	11,0	13,0	3,0	6,0
Hauteur de pluie	mm	101,2	348,0	85,0	244,0	72,0	7,0	42,0
Température maximum	degré C	32,4	33,6	32,7	32,7	34,2	33,0	30,8
Température minimum	degré C	18,9	20,0	19,8	20,6	19,6	17,0	16,4
Humidité relative	%	...	...	...	...	...	...	...
<b>SAMBAVA (7m)</b>								
Nombre de jours de pluie	jour	17,8	25,0	11,0	17,0	17,0	9,0	21,0
Hauteur de pluie	mm	234,6	459,0	111,0	339,0	414,0	74,0	245,0
Température maximum	degré C	30,2	31,8	36,2	32,5	31,4	31,2	27,8
Température minimum	degré C	19,6	22,6	22,6	21,2	19,6	16,2	15,6
Humidité relative	%	...	...	...	...	...	...	...
<b>AMBODIFOTATRA (3m)</b>								
Nombre de jours de pluie	jour	22,7	27,0	17,0	25,0	24,0	26,0	30,0
Hauteur de pluie	mm	340,1	325,0	297,0	439,0	320,0	467,0	378,0
Température maximum	degré C	29,1	32,7	33,1	...	...	...	...
Température minimum	degré C	21,2	23,0	23,2	...	...	...	...
Humidité relative	%	...	...	...	...	...	...	...
<b>TOAMASINA (5m)</b>								
Nombre de jours de pluie	jour	19,2	28,0	15,0	25,0	21,0	23,0	25,0
Hauteur de pluie	mm	314,8	597,0	228,0	584,0	349,0	326,0	312,0
Température maximum	degré C	29,9	32,2	35,5	32,5	31,0	29,0	27,5
Température minimum	degré C	18,0	20,7	20,0	21,0	20,0	14,5	15,5
Humidité relative	%	...	...	...	...	...	...	...
<b>MAHANORO (5m)</b>								
Nombre de jours de pluie	jour	18,1	25,0	15,0	19,0	21,0	20,0	22,0
Hauteur de pluie	mm	170,7	300,0	141,0	192,0	106,0	146,0	150,0
Température maximum	degré C	27,6	31,6	32,2	31,2	30,8	28,8	26,2
Température minimum	degré C	18,0	20,4	20,0	20,6	18,0	13,0	14,7
Humidité relative	%	...	...	...	...	...	...	...
<b>MANANJARY (6m)</b>								
Nombre de jours de pluie	jour	16,6	24,0	15,0	23,0	22,0	24,0	23,0
Hauteur de pluie	mm	297,3	431,0	107,0	232,0	60,0	154,0	135,0
Température maximum	degré C	29,9	32,2	37,4	31,6	30,2	28,0	26,6
Température minimum	degré C	18,5	20,5	21,0	20,5	18,0	14,0	13,0
Humidité relative	%	...	...	...	...	...	...	...
<b>TAOLAGNARO (8m)</b>								
Nombre de jours de pluie	jour	13,6	16,0	15,0	15,0	13,0	18,0	17,0
Hauteur de pluie	mm	109,8	119,0	321,0	429,0	87,0	121,0	158,0
Température maximum	degré C	31,0	24,7	35,0	34,0	32,6	29,0	27,6
Température minimum	degré C	17,4	19,8	20,3	20,1	19,0	12,2	13,0
Humidité relative	%	...	...	...	...	...	...	...

Source : Service météorologique, Ampandrinomy

Tableau 23 : Climatologie COTE EST de Juillet à Décembre 2004

STATION METEOROLOGIQUE	Unité	Moyenne 2003	Juillet à Décembre 2004					
			Juillet	Août	Sept.	Oct.	Nov.	Déc.
<b>I - COTE-EST</b>								
<b>ANTSIRANANA (10,5m)</b>								
Nombre de jours de pluie	jour	8,4	10,0	5,0	7,0	6,0	4,0	1,0
Hauteur de pluie	mm	101,2	60,0	20,0	10,0	7,0	13,0	169,0
Température maximum	degré C	32,4	30,6	30,0	32,0	32,4	34,0	36,0
Température minimum	degré C	18,9	15,0	17,3	17,8	20,0	20,4	21,1
Humidité relative	%	...	...	...	...	...	...	...
<b>SAMBAVA (7m)</b>								
Nombre de jours de pluie	jour	17,8	20,0	17,0	16,0	22,0	22,0	21,0
Hauteur de pluie	mm	234,6	217,0	113,0	92,0	148,0	101,0	220,0
Température maximum	degré C	30,2	27,4	27,6	29,4	29,4	30,4	31,6
Température minimum	degré C	19,6	16,1	16,6	17,4	18,8	11,2	20,6
Humidité relative	%	...	...	...	...	...	...	...
<b>AMBODIFOTATRA (3m)</b>								
Nombre de jours de pluie	jour	22,7	22,0	12,0	19,0	20,0	23,0	23,0
Hauteur de pluie	mm	340,1	260,0	59,0	76,0	82,0	132,0	478,0
Température maximum	degré C	29,1	...	...	...	...	...	...
Température minimum	degré C	21,2	...	...	...	...	...	...
Humidité relative	%	...	...	...	...	...	...	...
<b>TOAMASINA (5m)</b>								
Nombre de jours de pluie	jour	19,2	21,0	15,0	16,0	20,0	19,0	24,0
Hauteur de pluie	mm	314,8	224,0	64,0	119,0	122,0	134,0	775,0
Température maximum	degré C	29,9	26,9	26,8	28,0	28,7	29,9	31,1
Température minimum	degré C	18,0	15,0	15,0	16,0	17,8	18,5	20,3
Humidité relative	%	...	...	...	...	...	...	...
<b>MAHANORO (5m)</b>								
Nombre de jours de pluie	jour	18,1	19,0	15,0	15,0	12,0	17,0	23,0
Hauteur de pluie	mm	170,7	66,0	79,0	46,0	31,0	66,0	121,0
Température maximum	degré C	27,6	27,7	26,8	28,0	29,2	30,0	31,3
Température minimum	degré C	18,0	13,9	13,4	14,2	17,0	19,4	18,4
Humidité relative	%	...	...	...	...	...	...	...
<b>MANANJARY (6m)</b>								
Nombre de jours de pluie	jour	16,6	17,0	12,0	18,0	18,0	17,0	19,0
Hauteur de pluie	mm	297,3	109,0	43,0	156,0	110,0	84,0	250,0
Température maximum	degré C	29,9	27,2	27,2	28,4	...	...	...
Température minimum	degré C	18,5	14,4	14,0	16,5	17,4	18,2	20,2
Humidité relative	%	...	...	...	...	...	...	...
<b>TAOLAGNARO (8m)</b>								
Nombre de jours de pluie	jour	13,6	12,0	8,0	12,0	20,0	6,0	13,0
Hauteur de pluie	mm	109,8	159,0	26,0	46,0	88,0	80,0	108,0
Température maximum	degré C	31,0	30,0	29,5	31,0	33,2	33,8	33,5
Température minimum	degré C	17,4	14,0	13,2	15,0	12,8	17,4	20,9
Humidité relative	%	...	...	...	...	...	...	...

Source : Service météorologique, Ampandrinomy

Tableau 24 : Climatologie VERSANT EST et PLATEAUX de Janvier à Juin 2004

STATION METEOROLOGIQUE	Unité	Moyenne 2003	Janvier à Juin 2004					
			Janvier	Février	Mars	Avril	Mai	Juin
<b>II - VERSANT EST</b>								
<b>ANDAPA (471m)</b>								
Nombre de jours de pluie	jour	...	...	...	...	...	...	...
Hauteur de pluie	mm	...	...	...	...	...	...	...
Température maximum	degré C	...	...	...	...	...	...	...
Température minimum	degré C	...	...	...	...	...	...	...
Humidité relative	%	...	...	...	...	...	...	...
<b>MORAMANGA (912m)</b>								
Nombre de jours de pluie	jour	...	...	...	...	...	...	...
Hauteur de pluie	mm	...	...	...	...	...	...	...
Température maximum	degré C	...	...	...	...	...	...	...
Température minimum	degré C	...	...	...	...	...	...	...
Humidité relative	%	...	...	...	...	...	...	...
<b>MAROLAMBO (400m)</b>								
Nombre de jours de pluie	jour	...	...	...	...	...	...	...
Hauteur de pluie	mm	...	...	...	...	...	...	...
Température maximum	degré C	...	...	...	...	...	...	...
Température minimum	degré C	...	...	...	...	...	...	...
Humidité relative	%	...	...	...	...	...	...	...
<b>III - PLATEAUX</b>								
<b>ANTANANARIVO (1381m)</b>								
Nombre de jours de pluie	jour	10,3	23,0	20,0	17,0	11,0	3,0	10,0
Hauteur de pluie	mm	117,8	245,0	248,0	100,0	40,0	3,0	6,0
Température maximum	degré C	28,1	29,6	28,9	27,2	29,7	27,0	24,6
Température minimum	degré C	11,5	16,0	16,1	13,7	11,5	6,9	8,3
Humidité relative	%	74,5	...	...	...	...	...	...
<b>ANTSIRABE (1506m)</b>								
Nombre de jours de pluie	jour	11,2	21,0	0,0	...	9,0	6,0	6,0
Hauteur de pluie	mm	107,1	211,0	0,0	...	27,0	22,0	2,0
Température maximum	degré C	28,0	29,3	27,8	...	27,5	24,5	23,8
Température minimum	degré C	6,4	13,8	9,3	...	4,6	1,6	0,0
Humidité relative	%	73,7	...	...	...	...	...	...
<b>FIANARANTSOA (1106m)</b>								
Nombre de jours de pluie	jour	14,9	26,0	20,0	22,0	16,0	17,0	17,0
Hauteur de pluie	mm	88,3	195,0	249,0	157,0	42,0	15,0	29,0
Température maximum	degré C	28,6	31,0	30,0	28,4	28,0	25,2	23,0
Température minimum	degré C	12,2	17,2	14,0	14,2	12,8	8,7	9,4
Humidité relative	%	77,7	...	...	...	...	...	...

Source : Service météorologique, Ampandrinomy

**Tableau 25 : Climatologie VERSANT EST et PLATEAUX de Juillet à Décembre 2004**

STATION METEOROLOGIQUE	Unité	Moyenne 2003	Juillet à Décembre 2004					
			Juillet	Août	Sept.	Oct.	Nov.	Déc.
<b>II - VERSANT EST</b>								
<b>ANDAPA (471m)</b>								
Nombre de jours de pluie	jour	...	...	...	...	...	...	...
Hauteur de pluie	mm	...	...	...	...	...	...	...
Température maximum	degré C	...	...	...	...	...	...	...
Température minimum	degré C	...	...	...	...	...	...	...
Humidité relative	%	...	...	...	...	...	...	...
<b>MORAMANGA (912m)</b>								
Nombre de jours de pluie	jour	...	...	...	...	...	...	...
Hauteur de pluie	mm	...	...	...	...	...	...	...
Température maximum	degré C	...	...	...	...	...	...	...
Température minimum	degré C	...	...	...	...	...	...	...
Humidité relative	%	...	...	...	...	...	...	...
<b>MAROLAMBO (400m)</b>								
Nombre de jours de pluie	jour	...	...	...	...	...	...	...
Hauteur de pluie	mm	...	...	...	...	...	...	...
Température maximum	degré C	...	...	...	...	...	...	...
Température minimum	degré C	...	...	...	...	...	...	...
Humidité relative	%	...	...	...	...	...	...	...
<b>III - PLATEAUX</b>								
<b>ANTANANARIVO (1381m)</b>								
Nombre de jours de pluie	jour	10,3	3,0	5,0	5,0	4,0	14,0	22,0
Hauteur de pluie	mm	117,8	2,0	24,0	7,0	7,0	147,0	305,0
Température maximum	degré C	28,1	23,6	27,5	30,2	30,7	30,1	32,0
Température minimum	degré C	11,5	7,8	8,0	11,1	12,9	11,8	13,0
Humidité relative	%	74,5	...	...	...	...	...	...
<b>ANTSIRABE (1506m)</b>								
Nombre de jours de pluie	jour	11,2	3,0	3,0	8,0	18,0	11,0	23,0
Hauteur de pluie	mm	107,1	6,0	16,0	32,0	228,0	149,0	401,0
Température maximum	degré C	28,0	23,6	27,4	28,5	29,0	28,6	29,2
Température minimum	degré C	6,4	0,8	0,6	4,7	8,8	9,4	11,2
Humidité relative	%	73,7	...	...	...	...	...	...
<b>FIANARANTSOA (1106m)</b>								
Nombre de jours de pluie	jour	14,9	12,0	4,0	8,0	10,0	10,0	21,0
Hauteur de pluie	mm	88,3	15,0	2,0	15,0	102,0	129,0	192,0
Température maximum	degré C	28,6	24,9	27,7	29,7	30,2	30,5	30,6
Température minimum	degré C	12,2	4,0	6,2	8,6	12,2	13,9	14,8
Humidité relative	%	77,7	...	...	...	...	...	...

Source : Service météorologique, Ampandrinomby

**Tableau 26 : Climatologie VERSANT OUEST et COTE OUEST de Janvier à Juin 2004**

STATION METEOROLOGIQUE	Unité	Moyenne 2003	Janvier à Juin 2004					
			Janvier	Février	Mars	Avril	Mai	Juin
<b>IV - VERSANT OUEST</b>								
<b>MAEVATANANA (77m)</b>								
Nombre de jours de pluie	jour	72,5	...	...	...	...	...	...
Hauteur de pluie	mm	72,7	...	...	...	...	...	...
Température maximum	degré C	35,7	...	...	...	...	...	...
Température minimum	degré C	19,5	...	...	...	...	...	...
Humidité relative	%	...	...	...	...	...	...	...
<b>MALAIMBANDY (162m)</b>								
Nombre de jours de pluie	jour	...	...	...	...	...	...	...
Hauteur de pluie	mm	...	...	...	...	...	...	...
Température maximum	degré C	...	...	...	...	...	...	...
Température minimum	degré C	...	...	...	...	...	...	...
Humidité relative	%	...	...	...	...	...	...	...
<b>V - COTE OUEST</b>								
<b>FASCENE Nosy Be (10m)</b>								
Nombre de jours de pluie	jour	14,0	25,0	19,0	23,0	18,0	7,0	6,0
Hauteur de pluie	mm	218,2	812,0	236,0	539,0	142,0	25,0	11,0
Température maximum	degré C	34,1	34,0	33,8	33,5	33,8	32,3	32,6
Température minimum	degré C	20,6	22,2	21,7	23,0	21,5	18,0	17,7
Humidité relative	%	...	...	...	...	...	...	...
<b>MAHAJANGA (8m)</b>								
Nombre de jours de pluie	jour	8,1	22,0	13,0	14,0	4,0	1,0	1,0
Hauteur de pluie	mm	126,5	864,0	209,0	345,0	53,0	10,0	1,0
Température maximum	degré C	34,2	34,8	36,0	34,7	34,5	33,5	32,3
Température minimum	degré C	19,7	21,8	22,2	23,0	21,0	16,3	16,5
Humidité relative	%	...	...	...	...	...	...	...
<b>MORONDAVA (8m)</b>								
Nombre de jours de pluie	jour	3,7	13,0	7,0	6,0	3,0	0,0	0,0
Hauteur de pluie	mm	80,0	243,0	78,0	402,0	31,0	0,0	0,0
Température maximum	degré C	33,5	37,6	35,0	40,0	35,2	33,4	31,8
Température minimum	degré C	17,4	22,7	21,0	23,0	17,6	12,6	11,0
Humidité relative	%	...	...	...	...	...	...	...
<b>TOLIARY (9m)</b>								
Nombre de jours de pluie	jour	3,3	4,0	9,0	6,0	2,0	1,0	2,0
Hauteur de pluie	mm	19,8	34,0	55,0	33,0	7,0	3,0	11,0
Température maximum	degré C	34,8	37,5	37,0	39,7	37,2	34,0	32,2
Température minimum	degré C	16,9	28,0	19,0	20,5	17,1	14,0	10,0
Humidité relative	%	...	...	...	...	...	...	...

Source : Service météorologique, Ampandrinomby

**Tableau 27 : Climatologie VERSANT OUEST et COTE OUEST  
de Juillet à Décembre 2004**

STATION METEOROLOGIQUE	Unité	Moyenne 2003	Juillet à Décembre 2004					
			Juillet	Août	Sept.	Oct.	Nov.	Déc.
<b>IV - VERSANT OUEST</b>								
<b>MAEVATANANA (77m)</b>								
Nombre de jours de pluie	jour	72,5	...	...	3	2	7	23
Hauteur de pluie	mm	72,7	...	...	27	12	88	712
Température maximum	degré C	35,7	...	...	35,7	38,1	39,3	37,8
Température minimum	degré C	19,5	...	...	19,7	21,3	22,0	22,3
Humidité relative	%	...	...	...	...	...	...	...
<b>MALAIMBANDY (162m)</b>								
Nombre de jours de pluie	jour	...	...	...	...	...	...	...
Hauteur de pluie	mm	...	...	...	...	...	...	...
Température maximum	degré C	...	...	...	...	...	...	...
Température minimum	degré C	...	...	...	...	...	...	...
Humidité relative	%	...	...	...	...	...	...	...
<b>V - COTE OUEST</b>								
<b>FASCENE Nosy Be (10m)</b>								
Nombre de jours de pluie	jour	14,0	6	4	6	3	16	22
Hauteur de pluie	mm	218,2	27	3	39	28	102	410
Température maximum	degré C	34,1	31,9	32,8	33,5	35,0	35,5	34,0
Température minimum	degré C	20,6	12,4	15,5	18,0	19,7	20,0	22,0
Humidité relative	%	...	...	...	...	...	...	...
<b>MAHAJANGA (8m)</b>								
Nombre de jours de pluie	jour	8,1	0	0	5	3	9	20
Hauteur de pluie	mm	126,5	0	0	5	18	213	521
Température maximum	degré C	34,2	32,7	33,0	35,2	35,7	35,7	35,1
Température minimum	degré C	19,7	16,9	15,2	17,7	21,2	21,6	22,4
Humidité relative	%	...	...	...	...	...	...	...
<b>MORONDAVA (8m)</b>								
Nombre de jours de pluie	jour	3,7	1	0	2	0	1	18
Hauteur de pluie	mm	80,0	4	0	19	0	3	376
Température maximum	degré C	33,5	30,8	32,2	35,3	35,1	35,2	35,5
Température minimum	degré C	17,4	12,0	14,2	16,0	17,0	20,5	22,0
Humidité relative	%	...	...	...	...	...	...	...
<b>TOLIARY (9m)</b>								
Nombre de jours de pluie	jour	3,3	2	1	2	1	2	12
Hauteur de pluie	mm	19,8	9	1,0	18	1	37	95
Température maximum	degré C	34,8	34,5	32,2	33,6	35,0	34,9	35,5
Température minimum	degré C	16,9	12,0	12,0	14,2	13,8	19,1	21,0
Humidité relative	%	...	...	...	...	...	...	...

Source : Service météorologique, Ampandrinomby

## Chapitre 4 : Secteur secondaire

### I. INDICE DE PRODUCTION INDUSTRIELLE (IPI) DES ENTREPRISES DU DROIT COMMUN

Malgré les difficultés économiques ressenties durant les trois premiers trimestres 2004, les chiffres annuels indiquent une légère hausse de la production manufacturière de Madagascar. En effet, l'indice de la production industrielle hors énergie s'établit à 104,3 en 2004 contre 101,2 en 2003. L'évolution de cet indice par rapport à 2001 est de 4,3%. La production de l'ensemble de l'industrie du régime commun croît de 2,7% par rapport à l'année 2003. Toutefois, la situation de la production industrielle malgache reste peu reluisante.

**Les biens de consommation** augmentent de 4,1% par rapport à l'année 2003. Et si on se réfère à l'année 2001, ils enregistrent une légère hausse de 0,3%.

**Les biens intermédiaires** progressent de 4,4% en variation annuelle. Il est à remarquer que le niveau de 2001 n'est pas encore atteint : -1,9% par rapport à cette période.

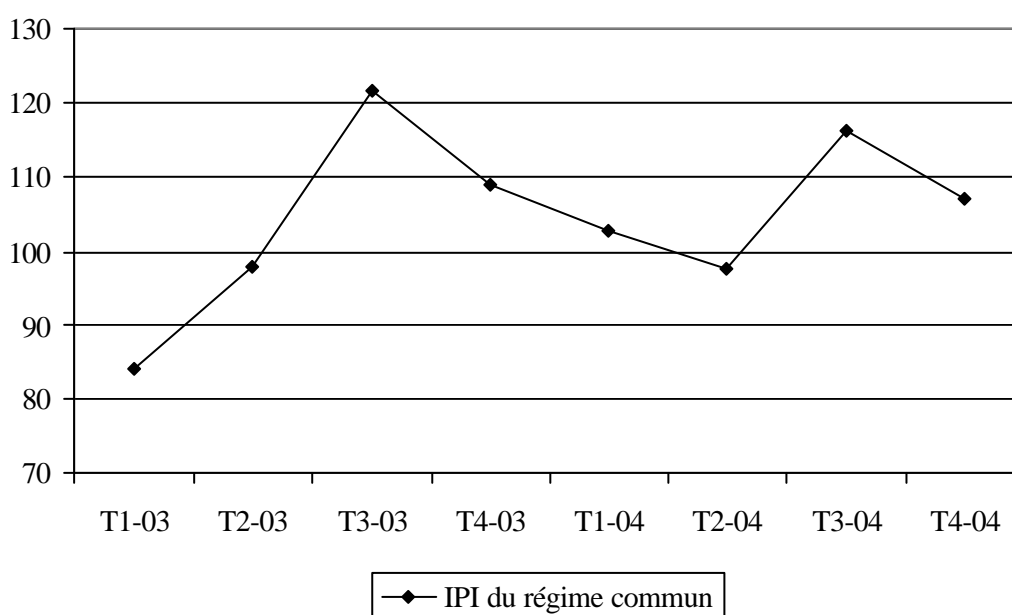
**Les biens d'équipements** enregistrent une hausse de 2,9% par rapport à l'année 2003.

**Les industries agricoles et alimentaires** sont en hausse de 2,3% en 2004 en glissement annuel et connaissent une hausse de 8,7% par rapport à l'année 2001.

**L'énergie progresse** de 2,1% en 2004 par rapport à l'année 2003. Le niveau de production de 2001 est dépassé de 9,2%.

La croissance enregistrée en 2004 pour l'ensemble des industries manufacturières du droit commun est due principalement à la croissance régulière de quelques grandes unités de production. La production industrielle des petites et de quelques moyennes unités est menacée par la détérioration de la compétitivité.

**Graphique 9 : Evolution trimestrielle de l'Indice de Production Industrielle des entreprises du régime commun entre 2003 et 2004 (Base 2001 = 100)**



Source : INSTAT/DSE



**Tableau 28 : Evolution trimestrielle des IPI des entreprises du régime commun par grande branche (NES) entre 2003 et 2004**

Nomenclature Economique de Synthèse (NES)	Pond.	2001	2003				2004			
			T1	T2	T3	T4	T1	T2	T3	T4
<b>EB INDUSTRIES AGRICOLES ET ALIMENTAIRES</b>	<b>37,72%</b>	<b>100,0</b>	<b>68,9</b>	<b>103,3</b>	<b>131,8</b>	<b>121,0</b>	<b>89,6</b>	<b>97,1</b>	<b>124,7</b>	<b>123,6</b>
<b>EC BIENS DE CONSOMMATION</b>	<b>4,40%</b>	<b>100,0</b>	<b>100,7</b>	<b>99,9</b>	<b>84,6</b>	<b>100,3</b>	<b>100,5</b>	<b>103,6</b>	<b>94,1</b>	<b>103,0</b>
C1 Habillement, cuir	1,90%	100,0	105,5	104,0	79,8	86,4	87,8	104,5	80,1	86,6
C2 Produits de l'édition, imprimés ou reproduits	0,86%	100,0	112,3	109,3	110,0	123,7	118,3	115,2	115,9	130,3
C3 Produits pharmaceutiques, de parfumerie et d'entretien	1,00%	100,0	74,3	85,4	75,5	103,5	104,0	88,4	92,8	106,7
C4 Equipements du foyer	0,59%	100,0	113,4	97,5	77,8	105,7	109,5	109,5	109,5	109,5
<b>EE BIENS D'EQUIPEMENT</b>	<b>2,40%</b>	<b>100,0</b>	<b>92,7</b>	<b>94,2</b>	<b>95,5</b>	<b>100,0</b>	<b>96,1</b>	<b>97,9</b>	<b>99,3</b>	<b>100,3</b>
E1 Bateaux,	1,79%	100,0	96,0	96,3	98,7	102,0	99,0	101,0	102,5	103,5
E3 Equipements électriques et électroniques	0,62%	100,0	83,0	87,9	86,2	94,1	87,5	88,9	90,0	91,1
<b>EF BIENS INTERMEDIAIRES</b>	<b>21,62%</b>	<b>100,0</b>	<b>87,9</b>	<b>79,4</b>	<b>102,5</b>	<b>106,1</b>	<b>96,5</b>	<b>87,1</b>	<b>104,4</b>	<b>104,5</b>
F1 Produits minéraux	8,25%	100,0	99,9	95,0	126,3	127,9	125,2	115,4	128,1	123,8
F2 Produits d'industrie textile	5,60%	100,0	76,0	49,0	85,9	90,7	69,4	49,0	85,9	90,7
F3 Produits en bois, papier ou carton	1,30%	100,0	85,7	82,6	90,1	90,0	84,6	83,9	89,1	93,3
F4 Produits chimiques, en caoutchouc ou plastique	3,40%	100,0	96,7	93,0	106,6	111,1	97,5	95,1	106,0	101,9
F5 Métaux et produits métalliques	3,07%	100,0	68,6	76,7	70,0	76,8	73,1	72,7	79,2	85,9
<b>EG ENERGIE</b>	<b>33,86%</b>	<b>100,0</b>	<b>95,6</b>	<b>103,6</b>	<b>129,2</b>	<b>99,4</b>	<b>122,7</b>	<b>104,7</b>	<b>118,4</b>	<b>91,1</b>
G1 Combustibles et carburants	14,40%	100,0	107,8	109,0	141,0	85,3	147,3	110,5	121,5	85,3
G2 Eau, gaz, électricité	19,46%	100,0	86,6	99,6	120,5	109,9	104,5	100,4	116,0	95,4
<b>INDUSTRIE HORS ENERGIE</b>	<b>66,14%</b>	<b>100,0</b>	<b>78,1</b>	<b>94,9</b>	<b>117,8</b>	<b>114,0</b>	<b>92,8</b>	<b>94,2</b>	<b>115,1</b>	<b>115,1</b>
<b>Ensemble Industrie RC</b>	<b>100,00</b>	<b>100,0</b>	<b>84,0</b>	<b>97,9</b>	<b>121,7</b>	<b>109,1</b>	<b>102,9</b>	<b>97,8</b>	<b>116,2</b>	<b>107,0</b>

Source : INSTAT/DSE

**Tableau 29 : Evolution des IPI des entreprises du régime commun par division entre 2003 et 2004**

Division (CITIM 2000)	Pond.	2001	2003				2004			
			T1	T2	T3	T4	T1	T2	T3	T4
13 Extraction des minerais métalliques-	2,84%	100,0	65,7	74,2	67	74,1	70,4	70,4	77,5	85,2
14 Autres activités extractives	1,46%	100,0	89,6	83	97,5	134,4	77,5	85,1	99,9	137,8
15a Fabrications de produits alimentaires	19,61%	100,0	54,9	112	137,2	105,1	71,9	89,9	134,8	121,3
15b Industries de boissons	12,52%	100,0	82,3	95,8	133	150,8	112,4	106,8	117,4	135,1
16 Fabrication de produits à base de tabac	5,59%	100,0	87,8	89,9	110,4	109,8	100,6	100,6	105,6	105,6
17- Fabrication de textiles et articles 18 d'habillements	6,16%	100,0	72,4	49,5	81,3	84,6	65,3	58,3	84	88,6
19 Industrie des Cuirs et Chaussures	1,34%	100,0	82,5	84,9	86,3	94,5	83,1	84,9	86,6	94,8
20 Industrie du Bois (sauf fabrication de meubles)	0,75%	100,0	83,3	82,3	92,3	94,5	93	92	96,6	98,5
21 Fabrication de papier, de carton et d'articles en papier et carton	0,56%	100,0	88,8	83	87,2	84	73,3	73,3	79,2	86,3
22 Edition et imprimerie et reproduction supports enregistrés	0,86%	100,0	112,3	109,3	110	123,7	118,3	115,2	115,9	130,3
23 Cokéfaction, Production de produits pétroliers raffinés	14,40%	100,0	107,8	109	141	85,3	147,3	110,5	121,5	85,3
24 Produits chimiques -Produits pharmaceutiques - Corps Gras	3,92%	100,0	87,3	86,9	95,2	100,5	95,6	89,5	95,4	95,4
25 Fabrication d'articles en caoutchouc et en matières plastiques	0,50%	100,0	125,1	125,8	132,9	178,3	125,1	125,1	162,7	162,7
26 Fabrication de produits minéraux non métalliques	6,79%	100,0	102,2	97,5	132,5	126,5	135,5	122	134,2	120,7
28 Fabrication d'ouvrages en métaux (sauf machines et matériels)	0,24%	100,0	101,5	105	104,3	108	104,2	99	99	94
29 Autres machines et matériels	0,10%	100,0	85,6	104,6	87,7	110,8	107,7	107,7	107,7	107,7
31 Fabrication de machines et Appareils électriques nca	0,52%	100,0	82,5	84,9	85,9	91,1	83,9	85,5	86,8	88,1
35 Fabrication d'autres matériels de transport	1,79%	100,0	96	96,3	98,7	102	99	101	102,5	103,5
36 Fabrication de meubles ; Activités de fabrication nca	0,59%	100,0	113,4	97,5	77,8	105,7	109,5	109,5	109,5	109,5
40 Distribution de gaz, d'eau et électricité	19,46%	100,0	103,2	111,2	115,1	115,6	114,7	113,7	115,1	115,6

Source : INSTAT/DSE

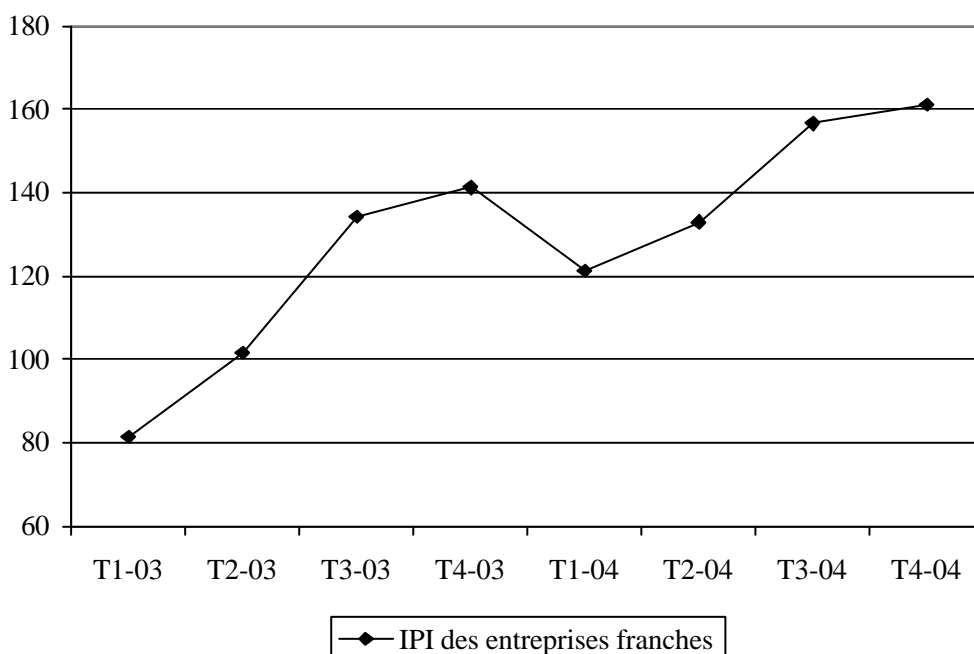
## II. INDICE DE PRODUCTION INDUSTRIELLE DES ENTREPRISES FRANCHES

En 2004, avec une augmentation annuelle de 24,8% de la production, les entreprises franches suivent toujours la voie de la croissance après avoir enregistré une forte reprise de leurs activités en 2003. L'indice général de la production industrielle en zone franche passe de 114,6 en 2003 à 143,0 en 2004. Il est à noter aussi que le nombre des entreprises franches effectivement en activité compte actuellement 186 et l'effectif des travailleurs est évalué à 115 000 contre 85 000 en 2003, soit une hausse de 35,3%.

Ces résultats sont dus essentiellement à l'augmentation des commandes extérieures. Il est à signaler aussi la progression des Etats-Unis comme destination commerciale importante des produits malgaches. L'AGOA constitue sans nul doute des opportunités à saisir par les entreprises franches dans la diversification de leur marché.

En ce qui concerne l'évolution trimestrielle en 2004, l'indice remonte à 161,1 au quatrième trimestre, s'il est évalué à 156,7 au troisième trimestre et 133,0 au deuxième.

**Graphique 10 : Evolution trimestrielle de l'Indice de Production Industrielle des entreprises franches entre 2003 et 2004 (Base 2000 = 100)**



Source : INSTAT/DSE

**Tableau 30 : Evolution des IPI des entreprises franches des principales divisions entre 2001 et 2004 (Base 2000 = 100)**

DIVISION	Poids	2001				2002				2003				2004			
		T1	T2	T1	T1	T2	T3	T4	T1	T1	T1	T3	T4	T1	T2	T3	T4
Fab. de Textiles	428,0	163,2	179	167,9	152,1	87,3	42,1	43,8	70,8	82,0	113,4	157,2	158,6	142,3	151,3	177,0	183,2
Fab. d'articles d'habillement	475,2	106,1	106,3	130,4	122,5	78,4	25,4	32,8	62,0	69,3	75,9	106,7	106,1	96,3	100,9	122,5	137,9
Autres	96,8	153	122,7	95,6	203,3	161,5	123,7	136,4	208,7	138,1	176,1	167,9	236,8	150,6	209,5	235,1	177,6
<b>Indice Général ZF</b>	<b>1000,0</b>	<b>135,1</b>	<b>139,0</b>	<b>143,1</b>	<b>143,0</b>	<b>90,2</b>	<b>42,1</b>	<b>47,5</b>	<b>77,1</b>	<b>81,4</b>	<b>101,6</b>	<b>134,3</b>	<b>141,2</b>	<b>121,3</b>	<b>133,0</b>	<b>156,7</b>	<b>161,1</b>

Source : INSTAT/DSE

**Tableau 31 : Evolution des IPI des entreprises franches des autres divisions entre 2001 et 2004 (Base 2000 = 100)**

DIVISION	Poids	Année 2001				Année 2002				Année 2003				Année 2004			
		T1	T2	T3	T1	T2	T3	T4	T4	T1	T2	T3	T4	T1	T2	T3	T4
Fab. de produits alimentaires	23,4	277,7	152,2	88,4	435,9	398,6	308,0	351,1	521,6	215,8	395,2	206,6	602,5	278,8	516,8	605,7	355,0
Ind. des cuirs et chaussures	9,0	96,3	67,9	52,3	60,1	64,2	90,1	63,2	81,2	167,3	155,5	156,3	157,1	155,5	173,1	179,8	169,3
Ind. bois (sauf fab. de meubles)	6,5	58,0	55,2	66,3	45,2	39,4	15,6	17,7	29,2	117,1	146,0	153,0	153,0	147,6	159,2	159,3	149,1
Fab. d'instr. médicaux, d'horlogerie	21,4	134,4	135,8	153,7	209,0	131,1	94,4	94,4	109,8	100,7	95,7	97,2	101,4	96,6	96,4	101,3	97,2
Industries diverses	36,5	114,7	121,5	81,8	113,9	72,7	49,8	62,2	129,5	106,6	107,5	190,2	115,8	99,3	107,5	103,6	107,1
<b>ENSEMBLE Autres</b>	<b>96,8</b>	<b>153,0</b>	<b>122,0</b>	<b>95,6</b>	<b>203,3</b>	<b>161,5</b>	<b>123,7</b>	<b>136,4</b>	<b>208,7</b>	<b>138,1</b>	<b>176,1</b>	<b>167,9</b>	<b>236,8</b>	<b>150,6</b>	<b>209,5</b>	<b>235,1</b>	<b>177,6</b>

Source : INSTAT/DSE

**Tableau 32 : Evolution des IPI des entreprises franches par groupe de produits entre 2002 et 2004 (Base 2000 = 100)**

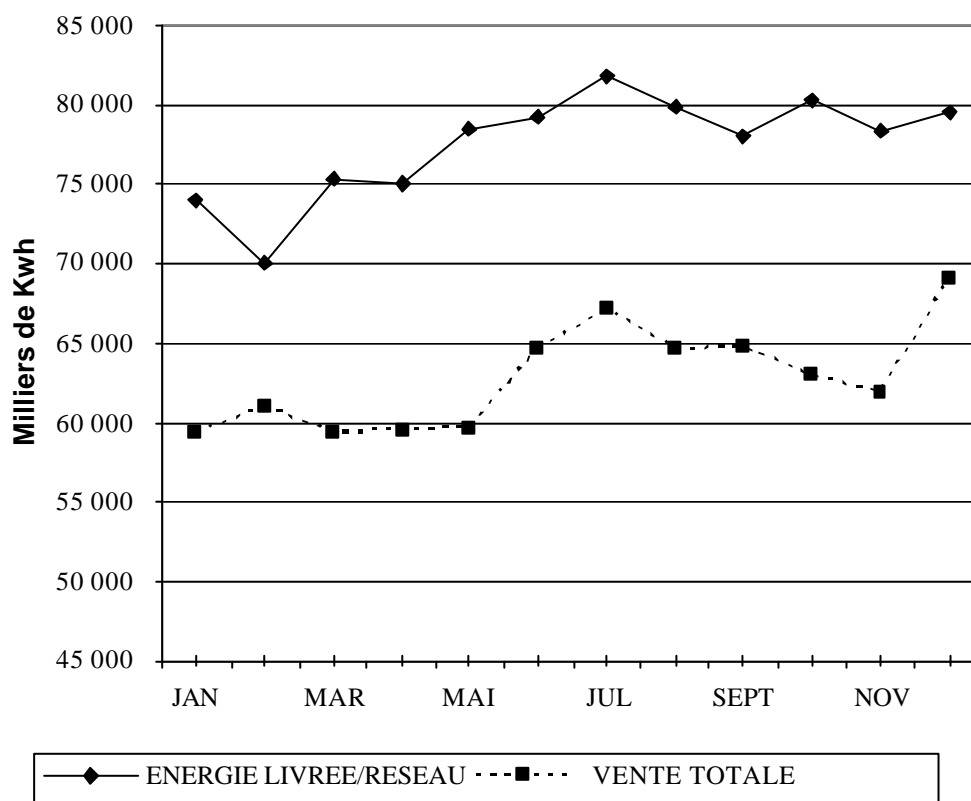
GROUPE DE PRODUITS	Poids	2002				2003				2004			
		T1	T2	T3	T4	T1	T2	T3	T4	T1	T2	T3	T4
Fabrications de textiles	428,0	87,3	42,1	43,8	70,8	82,0	113,4	157,2	158,6	142,3	151,3	177,0	183,2
Tapis, Articles et produits textiles	16,5	42,3	37,3	40,5	87,5	29,0	39,6	47,1	46,8	46,1	43,7	50,4	52,1
Etoffes et articles de bonneterie	411,5	89,1	42,2	44	70,1	84,1	116,3	161,7	163,0	146,2	155,6	182,1	188,5
Fabrication d'articles d'habillement; préparation et teinture de fourrures	475,2	78,4	25,4	32,8	62	70,2	75,9	110,0	107,0	96,3	100,9	122,5	137,9
Articles d'habillement	475,2	78,4	25,4	32,8	62	70,2	75,9	110,0	107,0	96,3	100,9	122,5	137,9
Fabrications de produits alimentaires et de boissons	23,4	398,6	308	351,1	521,6	215,8	395,2	206,6	602,5	278,8	516,8	605,7	355,0
Fruits et légumes transformés	23,4	398,6	308	351,1	521,6	215,8	395,2	206,6	602,5	278,8	516,8	605,7	355,0
Industries des cuirs et chaussures	9,0	64,2	90,1	63,2	81,2	167,3	155,5	156,3	157,1	155,5	168,7	173,1	179,8
Cuirs et chaussures	8,9	45,8	82,9	56,4	76,7	156,1	151,0	152,0	153,0	150,0	162,2	166,1	172,6
Produits de maroquinerie et articles en cuir	0,1	1297,3	433,6	433,6	483,5	1169,5	561,6	562,0	562,0	577,3	606,1	636,4	655,5
Industries du bois (sauf fabrication de meubles)	6,5	39,4	15,6	17,7	29,2	117,1	146,0	153,0	153,0	147,6	130,2	159,2	159,3
Produits du travail du bois	6,5	39,4	15,6	17,7	29,2	117,1	146,0	153,0	153,0	147,6	130,2	159,2	159,3
Fabrication d'instruments médicaux, de précision et d'optique et d'horlogerie	21,4	131,1	94,4	94,4	109,8	100,7	95,7	97,2	101,4	96,6	94,5	96,4	101,3
Matériel optique	3,1	7,8	0	0	0	0,0	0,0	0,0	0,0	0,0	0,0	0,0	0,0
Matériel d'horlogerie	18,3	152,1	110,4	110,4	128,4	117,8	112	113,7	118,6	96,6	110,5	112,8	118,5
Industries diverses	36,5	72,7	49,8	62,2	129,5	106,6	107,5	190,2	115,8	99,3	107,5	103,6	107,1
Produits pharmaceutiques, produits chimiques à usage médical, produits d'herboristerie	2,9	57	66,2	76,2	255,1	186,0	220,0	451,4	213,6	208,9	218,4	242,1	213,6
Sérigraphie	0,2	9,5	7,1	8,2	40,3	18,8	18,8	23,8	40,3	39,8	37,8	39,7	41,7
Produits minéraux non métalliques	1,9	69,2	12,7	3,5	85,9	166,2	139,1	141,1	141,2	162,9	144,9	131,7	162,3
Matériels électriques	2,8	95,8	71,8	97	101,8	119,0	119,4	119,4	119,4	112,7	118,8	121,1	121,1
Meubles	0,7	99,2	156	58,3	254,4	38,0	30,3	38,9	38,1	47,9	40,9	43,2	36,2
Articles de sport	3,3	254,8	203,8	275,2	238,5	111,0	103,5	103,5	129,4	120,0	103,5	113,9	119,6
Autres articles	24,7	47,5	25	33,2	103,9	94,0	94,6	190,1	190,1	190,1	88,3	89,9	96,3
<b>INDICE GENERAL ZONE FRANCHE</b>	<b>1 000</b>	<b>90,2</b>	<b>42,1</b>	<b>47,5</b>	<b>77,1</b>	<b>81,4</b>	<b>101,6</b>	<b>134,3</b>	<b>141,2</b>	<b>121,3</b>	<b>133,0</b>	<b>156,7</b>	<b>161,1</b>

Source : INSTAT/DSE

### III. PRODUCTION ET CONSOMMATION D'ELECTRICITE

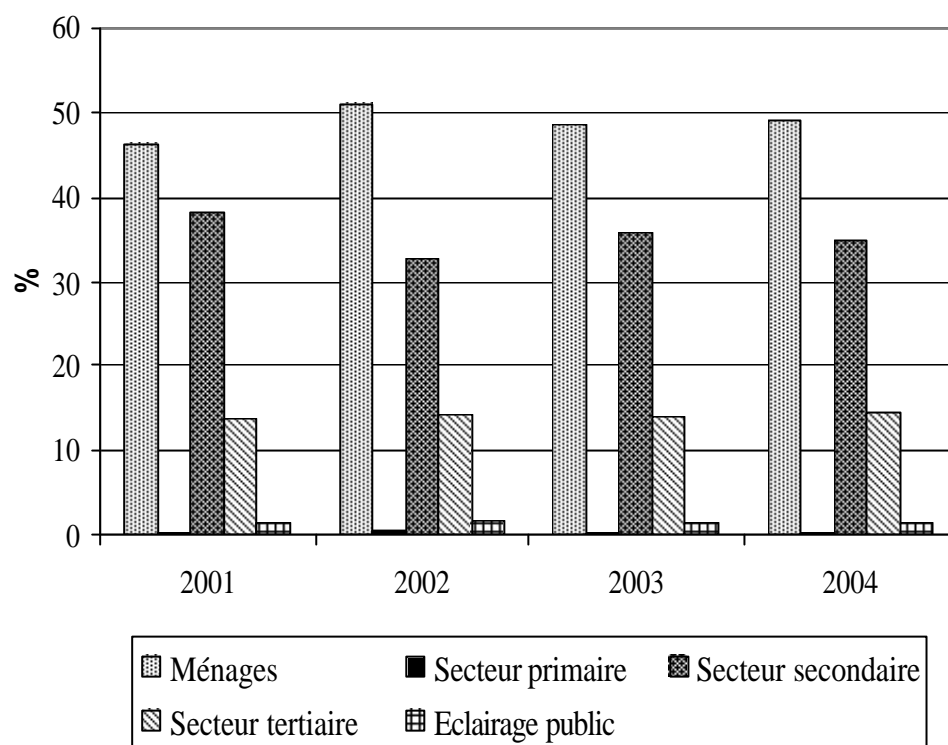
L'année 2004 a été marquée par une production régulière d'électricité. Toutefois, au quatrième trimestre, une légère baisse de  $- 0,7\%$  (au niveau de la production d'énergie livrée/réseau) a été constatée par rapport au troisième trimestre. Cette baisse est principalement imputée à la diminution de la production hydraulique brute qui a atteint  $- 5,4\%$ . Il est à noter que la structure de la consommation n'a guère changé par rapport à l'année 2004.

**Graphique 11 : Evolution mensuelle de la production et de la vente d'électricité en 2004**



Source : JIRAMA/Direction des ventes

**Graphique 12 : Répartition sectorielle de la consommation d'électricité entre 2001 et 2004**



Source : JIRAMA/Direction des ventes

**Tableau 33 : Production et vente d'électricité trimestrielle moyenne de l'année 2004(\*)**  
(Unité : Kwh)

<b>LIBELLES</b>	<b>T1</b>	<b>T2</b>	<b>T3</b>	<b>T4</b>
<b>PRODUCTION</b>				
Production hydraulique	51 354 851	54 192 465	54 866 453	51 923 668
Production thermique	26 076 626	27 985 705	29 666 784	31 786 215
<b>PRODUCTION BRUTE (a)</b>	<b>77 431 477</b>	<b>82 178 170</b>	<b>84 533 237</b>	<b>83 709 883</b>
AUXILIAIRES/SERVITUDES	1 378 243	1 360 858	1 441 373	1 403 900
<b>PRODUCTION NETTE</b>	<b>76 053 234</b>	<b>80 817 312</b>	<b>83 091 864</b>	<b>82 305 983</b>
PERTES EN LIGNE	2 900 070	3 190 536	3 145 268	2 881 203
<b>ENERGIE LIVREE/RESEAU</b>	<b>73 153 164</b>	<b>77 626 776</b>	<b>79 946 596</b>	<b>79 424 781</b>
<b>VENTE</b>				
Industriels (MT/HT)	24 944 645	25 988 059	28 971 942	27 028 659
Résidentiels	29 456 579	29 952 416	30 640 259	31 792 165
PME/SERVICES	4 734 583	4 501 412	4 992 606	4 893 024
Eclairage public	777 498	774 870	946 960	890 297
Résidentiels- PME/ SERVICES-Eclairage Public	34 968 661	35 228 697	36 579 825	37 575 486
<b>VENTE TOTALE (b)</b>	<b>59 913 306</b>	<b>61 216 757</b>	<b>65 551 767</b>	<b>64 604 145</b>
<b>RENDEMENT GLOBAL (%)</b> <b>[(b) / (a)] * 100</b>	<b>77,5</b>	<b>74,5</b>	<b>77,6</b>	<b>77,2</b>

Source : JIRAMA/Direction des Ventes

(\*) : Provisoire



**Tableau 34 : Production et vente d'électricité entre 2001 et 2004 (Unité : Kwh)**

<b>LIBELLES</b>	<b>2001</b>	<b>2002</b>	<b>2003</b>	<b>2004 (*)</b>
<b>PRODUCTION</b>				
Production hydraulique	528 382 797	535 403 104	611 736 143	637 012 312
Production thermique	256 767 379	244 598 106	286 532 391	346 545 991
<b>PRODUCTION BRUTE (a)</b>	<b>785 150 176</b>	<b>780 001 210</b>	<b>898 268 534</b>	<b>983 558 302</b>
<b>VENTE</b>				
Industriels (MT/HT)	264 641 430	232 497 305	291 400 660	320 799 918
Résidentiels	274 919 643	298 379 274	329 830 405	365 524 258
PME/SERVICES	44 311 175	44 694 492	50 221 217	57 364 874
Eclairage public	9 765 026	9 886 392	9 645 639	10 168 875
Résidentiels- PME/ SERVICES- Eclairage Public	328 995 844	352 960 158	389 697 261	433 058 007
<b>TOTAL VENTE (b)</b>	<b>593 637 274</b>	<b>585 457 463</b>	<b>681 097 921</b>	<b>753 857 925</b>
<b>RENDEMENT GLOBAL (%)</b> [(b) / (a)] * 100	<b>75,6</b>	<b>75,1</b>	<b>75,8</b>	<b>76,6</b>

Source : JIRAMA/Direction des ventes

**Tableau 35 : Consommation d'électricité par secteur d'activité entre 2001 et 2004**

<b>REPARTITION SECTORIELLE</b>	<b>2001</b>		<b>2002</b>		<b>2003</b>		<b>2004 (*)</b>	
	<b>Kwh</b>	<b>%</b>	<b>Kwh</b>	<b>%</b>	<b>Kwh</b>	<b>%</b>	<b>Kwh</b>	<b>%</b>
Ménages	298 183 559	46,2	298 379 274	51	329 912 065	48,4	371 798 394	49,1
Secteur primaire	2 241 144	0,3	2 488 194	0,4	2 313 025	0,3	2 038 466	0,3
Secteur secondaire	246 565 423	38,2	191 313 920	32,7	244 273 433	35,9	264 051 650	34,8
Secteur tertiaire	88 946 033	13,8	83 389 684	14,2	95 051 835	14,0	109 745 512	14,5
Eclairage public	9 305 594	1,4	9 886 392	1,7	9 649 518	1,4	10 227 047	1,3
<b>TOTAL</b>	<b>645 241 752</b>	<b>100</b>	<b>585 457 463</b>	<b>100</b>	<b>681 199 875</b>	<b>100</b>	<b>757 861 068</b>	<b>100</b>

Source : JIRAMA/Direction des ventes

(\*) : Provisoire

**Tableau 36 : Consommation mensuelle d'électricité par secteur d'activité en 2001 (Unité : 1 000 Kwh)**

SECTEUR D'ACTIVITE	janv-01	févr-01	mars-01	avr-01	mai-01	juin-01	juil-01	août-01	sept-01	oct-01	nov-01	déc-01
MENAGES	25 130,4	24 094,0	24 074,9	24 773,9	25 166,1	27 475,3	26 878,8	25 563,6	22 729,1	22 533,8	26 499,9	23 263,9
SECTEUR PRIMAIRE	164,6	175,2	160,4	198,3	185,9	184,0	153,5	185,0	180,3	177,8	241,6	234,7
SECTEUR SECONDAIRE	18 349,0	19 462,2	18 497,0	19 874,2	20 607,7	20 945,3	20 810,2	22 233,3	20 411,6	20 866,6	22 945,8	21 562,5
SECTEUR TERTIAIRE	7 561,3	7 928,7	7 416,1	7 447,9	7 545,1	7 933,8	7 381,9	7 389,1	6 734,8	6 326,4	8 022,5	7 258,3
ECLAIRAGE PUBLIC	736,8	724,5	690,3	676,9	755	808,9	774,5	890,2	763,3	801,7	2 143,0	459,4

Source : JIRAMA/Direction des ventes

**Tableau 37 : Consommation mensuelle d'électricité par secteur d'activité en 2002 (Unité : 1 000 Kwh)**

SECTEUR D'ACTIVITE	janv-02	févr-02	mars-02	avr-02	mai-02	juin-02	juil-02	août-02	sept-02	oct-02	nov-02	déc-02
MENAGES	28 159,1	26 096,9	28 100,7	28 226,7	30 094,9	23 665,3	23 218,4	16 783,2	22 124,5	25 917,7	24 636,0	21 355,9
SECTEUR PRIMAIRE	208,9	117,6	152,3	391,9	200,3	210,4	201,6	168,9	187,3	196,6	235,1	217,3
SECTEUR SECONDAIRE	21 132,2	16 347,0	11 917,3	23 072,5	14 340,6	12 839,8	13 626,1	14 608,0	14 757,8	16 882,2	16 549,7	15 240,5
SECTEUR TERTIAIRE	8 148,5	5 118,9	3 682,9	10 262,2	7 282,0	6 796,9	8 559,9	6 278,3	6 484,3	7 477,8	7 218,2	6 079,9
ECLAIRAGE PUBLIC	899,9	515,0	1 055,6	680,7	1 808,7	777,8	943,3	823,0	830,3	712,4	735,9	103,6

Source : JIRAMA/Direction des ventes

**Tableau 38 : Consommation mensuelle d'électricité par secteur d'activité en 2003 (Unité : 1 000 Kwh)**

SECTEUR D'ACTIVITE	janv-03	févr-03	mars-03	avr-03	mai-03	juin-03	juil-03	août-03	sept-03	oct-03	nov-03	déc-03
MENAGES	27 915,9	24 703,1	28 412,5	26 317,7	28 324,8	26 910,5	27 507,2	26 537,9	28 440,5	28 447,1	27 000,5	29 394,5
SECTEUR PRIMAIRE	225,3	195,3	188,8	196,4	190,9	231,7	230,3	181,9	177,7	174,7	172,7	147,3
SECTEUR SECONDAIRE	17 321,5	16 874,3	19 239,3	18 694,3	19 566,7	19 649,7	20 008,9	21 695,2	21 156,5	22 811,0	20 494,8	26 761,3
SECTEUR TERTIAIRE	7 555,4	7 234,7	8 326,0	7 214,5	8 305,9	7 658,5	8 067,5	7 492,4	7 641,7	8 907,0	7 818,9	8 829,3
ECLAIRAGE PUBLIC	741,3	763,2	408,5	993,8	833,8	881,0	888,8	818,1	860,1	889,8	843,6	727,6

Source : JIRAMA/Direction des ventes

**Tableau 39 : Consommation mensuelle d'électricité par secteur d'activité en 2004(\*) (Unité : 1 000 Kwh)**

SECTEUR D'ACTIVITE	janv-04	févr-04	mars-04	avr-04	mai-04	juin-04	juil-04	août-04	sept-04	oct-04	nov-04	déc-04
MENAGES	23 675,9	23 334,7	21 286,0	23 363,6	22 601,6	24 804,0	23 982,7	23 551,3	25 329,2	22 700,7	24 864,8	21 758,1
SECTEUR PRIMAIRE	183,3	155,2	149,2	187,5	173,6	171,0	192,6	167,0	184,6	181,9	153,7	181,4
SECTEUR SECONDAIRE	17 990,7	18 521,8	19 003,4	20 373,0	19 573,1	20 962,9	20 209,8	21 365,7	21 091,2	20 620,6	21 119,4	18 832,8
SECTEUR TERTIAIRE	7 348,5	7 213,4	6 831,3	7 227,9	6 828,3	7 477,8	7 077,4	6 762,6	7 021,7	6 768,5	7 648,0	6 471,1
ECLAIRAGE PUBLIC	728,0	829,6	704,3	676,6	756,6	783,1	769,0	808,3	910,5	726,1	481,1	662,2

Source : JIRAMA/Direction des ventes

(\*): Provisoire

## Chapitre 5 : Secteur tertiaire

### I. HÔTELLERIE ET TOURISME

#### A. Hôtellerie

Le secteur hôtelier est marqué par une croissance régulière du nombre d'emplois directs et du nombre d'entreprises opérant dans le domaine. En 2004, 1255 nouveaux emplois ont été générés par ce secteur par rapport à l'année 2003, soit une hausse de 6,8%. Le taux d'occupation des hôtels a atteint 55% au cours de l'année 2004 avec 15 points gagnés de plus par rapport à l'année 2003.

**Tableau 40 : Evolution des emplois directs générés par le secteur hôtelier entre 2001 et 2004**

Année	2001	2002	2003	2004
Hôtel et/ou Restaurant	14 010	14 031	14 809	15 906
EVPT	3 554	3 563	3 781	3 939
<b>TOTAL</b>	<b>17 564</b>	<b>17 594</b>	<b>18 590</b>	<b>19 845</b>

Source : Ministère de la culture et du tourisme

**Tableau 41 : Evolution de l'offre entre 2001 et 2004**

Année	2001	2002	2003	2004
Nombre d'hôtels	695	717	768	853
Nombre d'EVPT	413	522	553	589
Nombre de chambres	8 435	8 780	9 325	10 230

Source : Ministère de la culture et du tourisme

**Tableau 42 : Evolution du taux d'occupation moyen des hôtels**

Année	2001	2002	2003	2004 (*)
Taux (en %)	66	22	40	55

Source : Ministère de la culture et du tourisme

(\*) : Provisoire

## B. Tourisme

2004 a été une année florissante pour le secteur touristique avec 228 784 visiteurs non résidents enregistrés aux frontières malgaches pour cette même année contre 170 208 visiteurs en 2001 et 139 230 visiteurs en 2003. D'ailleurs, les recettes en devises au titre du tourisme ont augmenté de 50,3 millions de DTS par rapport à l'année 2003, soit une hausse de 51,8%. Il faut noter que de nouvelles vagues de visiteurs venus de pays divers sont apparues au cours de l'année 2004.

**Tableau 43 : Evolution des recettes en devises au titre du tourisme entre 2001 et 2004**

Année	2001	2002	2003	2004
Millions de DTS	90,2	27,8	54,0	104,3
Taux moyen DTS/FMG	1 717	1 787	1 675	2 766
Milliards de FMG	151,1	48,8	93,7	288,4

Source : Banque Centrale

**Tableau 44 : Répartition des visiteurs par pays d'origine entre 2001 et 2004  
(En pourcentage)**

Année	2001	2002	2003	2004 (1)
France	56,0	52,0	57,0	58,0
Réunion	10,0	5,0	10,0	_ (2)
Amérique	4,0	5,0	3,0	3,2
Angleterre	3,0	4,0	2,0	3,3
Suisse	2,0	4,0	2,0	0,2
Allemagne	4,0	5,0	3,0	3,2
Italie	5,0	5,0	7,0	2,3
Autres	16,0	20,0	16,0	29,8
<b>TOTAL</b>	<b>100</b>	<b>100</b>	<b>100</b>	<b>100</b>

Source : Ministère de la culture et du tourisme

- (1) : Direction de l'Immigration et de la Surveillance du Territoire  
 (2) : Les visiteurs de l'Ile Réunion sont considérés comme d'origine française.

**Tableau 45 : Evolution des arrivées des visiteurs non résidents aux frontières entre 2001 et 2004**

Mois	2001	2002	2003	2004
Janvier	11 209	7 174	11 861	12 011
Février	9 011	2 942	9 919	10 019
Mars	11 027	2 743	12 763	12 981
Avril	13 107	2 792	9 364	17 062
Mai	13 218	1 761	13 179	21 172
Juin	15 762	3 061	12 139	19 473
Juillet	18 034	5 123	15 053	26 970
Août	17 166	6 636	13 953	25 109
Septembre	16 008	6 392	11 707	22 361
Octobre	16 121	7 505	10 124	21 568
Novembre	14 307	7 173	10 036	20 489
Décembre	15 238	8 372	9 132	19 569
<b>TOTAL</b>	<b>170 208</b>	<b>61 674</b>	<b>139 230</b>	<b>228 784</b>

Source : Ministère de la culture et du tourisme

## II. TRANSPORT

La branche d'activité «Transport » reprend d'année en année son rythme annuel au vu des principaux indicateurs de transport. Toutefois, l'on note que l'évolution du trafic maritime est relativement faible pour pouvoir atteindre son niveau normal.

**Tableau 46 : Evolution des principaux indicateurs de transport entre 2001 et 2004**

INDICATEURS	Unités	2001	2002 <sup>(2)</sup>	2003 <sup>(2)</sup>	2004 <sup>(2)</sup>
<b>TRAFIC AERIEN INTERIEUR</b>					
Passagers-km	10 <sup>3</sup> Passagers-Km	168 823	58 223	153 757	175 429
Coefficient de remplissage:					
Les sièges (1)	%	66,6	52,4	63,4	64,5
Les avions	%	61,6	48,2	56,5	54,7
Fret	10 <sup>3</sup> Tonnes-Km	638	757	...	833
<b>TRAFIC AERIEN EXTERIEUR</b>					
Passagers	Passager	372 053	192 059	317 122	352 651
Fret	Tonne	13 654	11 130	12 868	14 219
<b>TRAFIC MARITIME</b>					
Marchandises embarquées et débarquées	10 <sup>3</sup> tonnes	3 289,7	558,9	722,3	1 019,7
Marchandises embarquées	10 <sup>3</sup> tonnes	815,3	145,7	167,7	289,5
Marchandises débarquées	10 <sup>3</sup> tonnes	2 474,4	413,1	554,6	730,2
<b>TRAFIC FERROVIAIRE :</b>					
Voyageurs-km	10 <sup>6</sup>	...	...	...	...
Tonnes-km (Marchand. et bagages)	10 <sup>6</sup> T.K.	...	...	...	...

Source : Trafic intérieur : AIR MADAGASCAR  
Trafic extérieur : ASECNA (Ivato-Toamasina-Mahajanga)

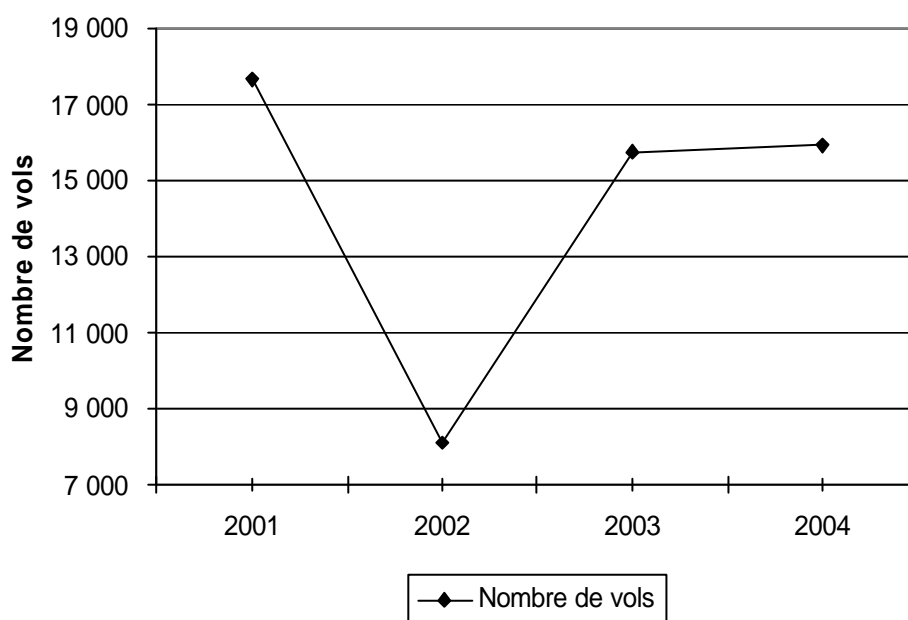
(1) : Un passagers (+ bagages) est compté pour 82 kgs

(2) : Autorité portuaire pour TRAFIC MARITIME

## A. Trafic aérien

L'évolution du nombre de vols du trafic intérieur reflète une légère stagnation du secteur de transport aérien en 2004. En effet, le nombre de vols intérieur n'a cru que de 1,1% en 2004 par rapport à l'année 2003. Pour la même période, le coefficient de remplissage des avions perd 1,8 point ; celui des sièges en a gagné 1,1. Le tout ramène le trafic aérien à un niveau encore en-dessous de celui de 2001.

**Graphique 13 : Nombre de vols du trafic intérieur entre 2001 et 2004**



Source : ASECNA



Tableau 47 : Trafic aérien entre 2001 et 2004

RUBRIQUES		Unités	2001	2002	2003	2004
<b>TRAFIC INTERIEUR</b>						
Nombre de vols		Vol	17 662	8 138	15 720	15 894
Kilomètres parcourus		10 <sup>3</sup> Km	5 096	2 510	4 738	4 802
Passagers :	Bruts	Passager 10 <sup>3</sup>	469 822	165 508	311 898	346 896
	Kilomètres	Passagers- Km.	168 823	58 223	153 757	175 429
Fret :	Bruts	Tonne 10 <sup>3</sup>	2 272	1 889	597	833
	Kilomètres	Tonnes-Km.	638	757	1 444	285
Poste :	Bruts	Tonne 10 <sup>3</sup>	...	...	...	...
	Kilomètres	Tonnes-Km.	...	...	...	...
Coefficient de remplissage :						
	Les sièges	%	66,6	52,4	63,4	64,5
	Les avions	%	61,6	48,2	56,5	54,7
<b>TRAFIC EXTERIEUR (Transit exclu) (3)</b>						
Nombre d'avion (arrivée+départ)		Avion	3 647	2 488	3 154	4 103
Passagers :	TOTAL	Passager	372 053	192 059	317 122	352 651
	Embarqués	-	188 149	98 899	159 855	177 514
	Débarqués	-	183 904	93 160	157 267	175 137
Frêt :	TOTAL	Tonne	13 654	11 130	12 868	14 219
	Embarqués	-	7 906	6 797	7 126	8 563
	Débarqués	-	5 748	4 333	5 742	5 656
Poste :	TOTAL	-	222	119	183	175
	Embarqués	-	82	49	42	45
	Débarqués	-	140	70	141	130

Source : Trafic intérieur : AIR MADAGASCAR

Trafic extérieur : ASECNA (Ivato-Toamasina-Mahajanga)

(1) : Un passagers (+ bagages) est compté pour 82 kgs

(2) : Autorité portuaire pour TRAFIC MARITIME

(3) : Aéroport Ivato-Toamasina-Mahajanga

Tableau 48 : Trafic d'Antananarivo-Ivato

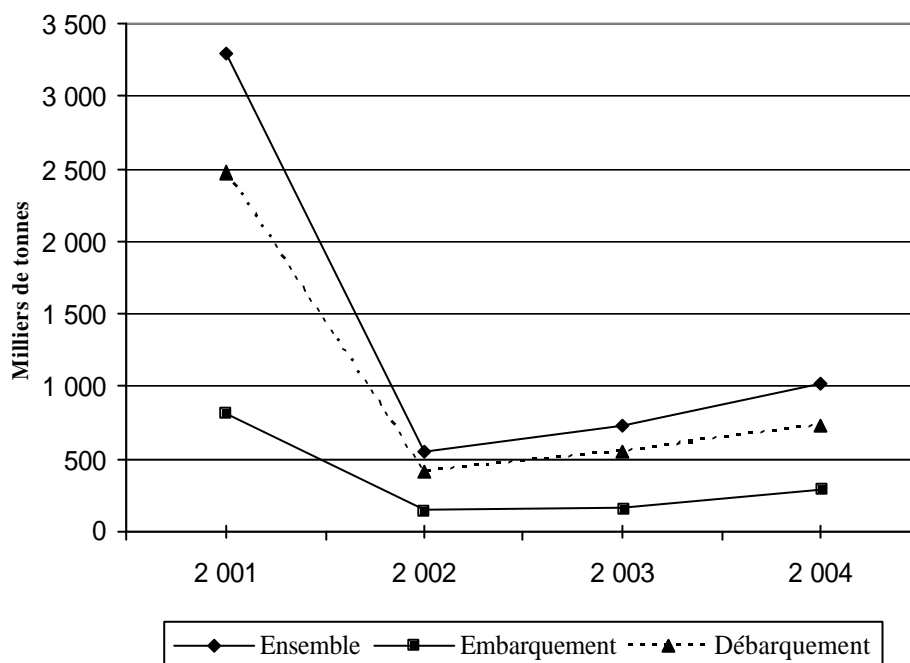
RUBRIQUES (suivant la nature des vols)	Unités	2001	2002	2003	2004
MOUVEMENTS D'AVIONS (arrivées+départ)	MVT	11 337	6 460	10 626	11 285
Internationaux	-	3 061	2 202	2 944	3 519
Intérieurs	-	8 276	4 258	7 682	7 766
PASSAGERS EMBARQUES	Passagers	344 256	161 298	266 560	297 118
Internationaux	-	177 435	94 178	155 330	167 819
Intérieurs	-	166 821	67 120	111 230	129 299
PASSAGERS DEBARQUES	-	354 818	157 797	276 835	308 415
Internationaux	-	173 401	88 153	152 527	164 416
Intérieurs	-	181 417	69 644	124 308	143 999
PASSAGERS EN TRANSIT DIRECT	-	15 566	17 115	9 253	11 651
Internationaux	-	15 150	16 810	9 253	11 651
Intérieurs	-	416	305	-	-
FRET EMBARQUE	Tonnes	8 879	7 838	7 967	9 416
Internationaux	-	7 902	6 792	7 122	8 550
Intérieurs	-	977	1 046	845	866
FRET DEBARQUE	-	6 620	5 234	6 506	6 450
Internationaux	-	5 728	4 330	5 741	5 655
Intérieurs	-	892	904	765	795
POSTE EMBARQUEE	-	165	86	106	120
Internationaux	-	82	49	40	45
Intérieurs	-	83	37	66	75
POSTE DEBARQUEE	-	166	87	153	142
Internationaux	-	140	70	139	130
Intérieurs	-	25	17	14	12
SERVICES EXCLUSIFS DE Frêt/Poste (1)	-	-	-	-	-
MOUVEMENTS D'AVIONS (arrivées+départ)	MVT	...	...	...	...
Frêt/Poste embarqués	Tonnes	...	...	...	-
Frêt/Poste débarqués	-	...	...	...	-

Source : ASECNA

## B. Trafic maritime

Si en 2003, la quantité de transaction des marchandises a augmenté de 29,2% par rapport à l'année 2002, en 2004, il a augmenté de 41,2% par rapport à l'année 2003 passant de 722 milles tonnes à 1 million de tonne. On remarque cependant que le niveau du trafic maritime en 2004 est loin de son niveau d'il y a quelques années. En effet, en ces périodes, force est de constater que le niveau du trafic maritime a été tiré par la quantité importante de marchandises débarquées. Ainsi, en 2001 le taux de couverture des marchandises embarquées sur les marchandises débarquées était de 49% contre 40% en 2004.

**Graphique 14 : Evolution du trafic de marchandises entre 2001 et 2004**



Sources : Douanes

**Tableau 49 : Trafic de marchandises par port : EMBARQUEMENT (Unité : Tonne)**

PORTS	2001			2002			2003			2004		
	Long-cours	Cabotage	TOTAL	Long-cours	Cabotage	TOTAL	Long-cours	Cabotage	TOTAL	Long-cours	Cabotage	TOTAL
TOAMASINA	251 870	361 746	<b>613 616</b>	...	...	...	...	...	...	...	...	...
MAHAJANGA	92 790	2 188	<b>94 978</b>	...	...	...	...	...	...	9 427	88 497	<b>97 924</b>
ANTSIRANANA	4 648	20 076	<b>24 724</b>	18 639	55 397	<b>74 036</b>	23 988	79 598	<b>103 586</b>	45 776	56 210	<b>101 986</b>
NOSY-BE (1)	10 527	8 982	<b>19 509</b>	3 730	5 813	<b>9 543</b>	3 638	5 939	<b>9 577</b>	9 750	5 059	<b>14 809</b>
TOLIARA	25 335	447	<b>25 782</b>	29 819	-	<b>29 819</b>	12 423	12 500	<b>24 923</b>	21 951	22 764	<b>44 715</b>
TOLAGNARO	-	9 652	<b>9 652</b>	-	10 208	<b>10 208</b>	3 747	4 040	<b>7 787</b>	-	11 185	<b>11 185</b>
MANAKARA	-	2 827	<b>2 827</b>	1 850	3 042	<b>4 892</b>	1 136	1 788	<b>2 924</b>	1 633	136	<b>1 769</b>
MANANJARY	-	257	<b>257</b>	-	598	<b>598</b>	-	426	<b>426</b>	-	-	-
MORONDAVA	-	3 134	<b>3 134</b>	-	1 634	<b>1 634</b>	-	1 961	<b>1 961</b>	-	938	<b>938</b>
MOROMBE	-	3 563	<b>3 563</b>	-	-	-	-	-	-	-	-	-
SAMBAVA	-	-	-	...	...	...	...	...	...	...	...	...
ANTALAHA	-	6 860	<b>6 860</b>	-	4 399	<b>4 399</b>	-	2 466	<b>2 466</b>	-	2 052	<b>2 052</b>
MAROANTSETRA	-	3 824	<b>3 824</b>	-	-	-	...	...	...	-	409	<b>409</b>
VOHEMAR	753	3 943	<b>4 696</b>	-	7 833	<b>7 833</b>	-	9 673	<b>9 673</b>	-	8 730	<b>8 730</b>
ANALALAVA (2)	-	1 662	<b>1 662</b>	-	2 643	<b>2 643</b>	-	4 290	<b>4 290</b>	-	4 948	<b>4 948</b>
MAINTIRANO	-	207	<b>207</b>	-	89	<b>89</b>	-	65	<b>65</b>	-	70	<b>70</b>
<b>TOTAL</b>	<b>385 923</b>	<b>429 368</b>	<b>815 291</b>	<b>54 038</b>	<b>91 656</b>	<b>145 694</b>	<b>44 932</b>	<b>122 746</b>	<b>167 677</b>	<b>88 537</b>	<b>200 998</b>	<b>289 535</b>

Sources : Douanes

(1) : y compris Port Saint-Louis

(2) : y compris Antsohihy

Tableau 50 : Trafic de marchandises par port : DEBARQUEMENT (Unité : Tonne)

PORTS	2001			2002			2003			2004		
	Long-cours	Cabotage	TOTAL	Long-cours	Cabotage	TOTAL	Long-cours	Cabotage	TOTAL	Long-cours	Cabotage	TOTAL
TOAMASINA	1 293 068	533 795	<b>1 826 863</b>	...	...	...	...	...	...	...	...	...
MAHAJANGA	312 333	2 453	<b>314 786</b>	...	...	...	...	...	...	126 196	71 883	<b>198 079</b>
ANTSIRANANA	28 732	16 276	<b>45 008</b>	41 706	91 741	<b>133 447</b>	76 946	109 754	<b>186 700</b>	56 598	89 455	<b>146 053</b>
NOSY-BE (1)	36 288	8 784	<b>45 072</b>	15 131	11 136	<b>26 267</b>	16 529	17 623	<b>34 152</b>	13 237	27 991	<b>41 228</b>
TOLIARA	96 572	3 597	<b>100 169</b>	99 819	-	<b>99 819</b>	113 203	45 163	<b>158 366</b>	120 890	51 779	<b>172 669</b>
TOLAGNARO	3 500	18 938	<b>22 438</b>	6 525	10 514	<b>17 039</b>	8 408	9 837	<b>18 244</b>	-	18 978	<b>18 978</b>
MANAKARA	-	13 991	<b>13 991</b>	-	17 900	<b>17 900</b>	1 266	9 845	<b>11 111</b>	-	6 301	<b>6 301</b>
MANANJARY	-	1 552	<b>1 552</b>	-	2 073	<b>2 073</b>	-	-	-	-	1 000	<b>1 000</b>
MORONDAVA	-	11 957	<b>11 957</b>	7 716	11 942	<b>19 658</b>	-	12 638	<b>12 638</b>	-	11 749	<b>11 749</b>
MOROMBE	-	1 631	<b>1 631</b>	-	-	-	-	-	-	-	225	<b>225</b>
SAMBAVA	-	-	-	...	...	...	...	...	...	...	...	...
ANTALAHA	-	15 860	<b>15 860</b>	-	12 588	<b>12 588</b>	2 963	14 088	<b>17 051</b>	450	11 080	<b>11 530</b>
MAROANTSETRA	-	13 009	<b>13 009</b>	-	-	-	...	...	...	-	6 745	<b>6 745</b>
VOHEMAR	2 400	44 632	<b>47 032</b>	5 678	72 966	<b>78 644</b>	12 110	94 422	<b>106 532</b>	-	97 174	<b>97 174</b>
ANALALAVA (2)	-	13 767	<b>13 767</b>	-	5 330	<b>5 330</b>	-	9 806	<b>9 806</b>	-	16 272	<b>16 272</b>
MAINTIRANO	-	1 321	<b>1 321</b>	-	391	<b>391</b>	-	-	-	-	2 227	<b>2 227</b>
<b>TOTAL</b>	<b>1 772 893</b>	<b>701 563</b>	<b>2 474 456</b>	<b>176 575</b>	<b>236 581</b>	<b>413 156</b>	<b>231 424</b>	<b>323 176</b>	<b>554 600</b>	<b>317 371</b>	<b>412 859</b>	<b>730 230</b>

Sources : Douanes

(1) : y compris Port Saint-Louis

(2) : y compris Antsohihy

**Tableau 51 : Trafic de marchandises par port : EMBARQUEMENT ET DEBARQUEMENT (Unité : Tonne)**

PORTS	2001			2002			2003			2004		
	Long-cours	Cabotage	TOTAL	Long-cours	Cabotage	TOTAL	Long-cours	Cabotage	TOTAL	Long-cours	Cabotage	TOTAL
TOAMASINA	1 544 938	895 541	<b>2 440 479</b>	...	...	...	...	...	...	...	...	...
MAHAJANGA	405 123	4 641	<b>409 764</b>	...	...	...	...	...	...	135 623	160 380	<b>296 003</b>
ANTSIRANANA	33 380	36 352	<b>69 732</b>	60 345	147 138	<b>207 483</b>	100 934	189 352	<b>290 286</b>	102 374	145 665	<b>248 039</b>
NOSY-BE (1)	46 815	17 766	<b>64 581</b>	18 861	16 949	<b>35 810</b>	20 167	23 562	<b>43 729</b>	22 987	33 050	<b>56 037</b>
TOLIARA	121 907	4 044	<b>125 951</b>	129 638	-	<b>129 638</b>	125 626	57 663	<b>183 289</b>	142 841	74 543	<b>217 384</b>
TOLAGNARO	3 500	28 590	<b>32 090</b>	6 525	20 722	<b>27 247</b>	12 155	13 877	<b>26 032</b>	-	30 163	<b>30 163</b>
MANAKARA	-	16 818	<b>16 818</b>	1 850	20 942	<b>22 792</b>	2 401	11 634	<b>14 035</b>	1 633	6 437	<b>8 070</b>
MANANJARY	-	1 809	<b>1 809</b>	-	2 671	<b>2 671</b>	-	426	<b>426</b>	-	1 000	<b>1 000</b>
MORONDAVA	-	15 091	<b>15 091</b>	7 716	13 576	<b>21 292</b>	-	14 599	<b>14 599</b>	-	12 687	<b>12 687</b>
MOROMBE	-	5 194	<b>5 194</b>	-	-	-	-	-	-	-	225	<b>225</b>
SAMBAVA	-	-	-	-	-	-	-	-	-	...	...	...
ANTALAHA	-	22 720	<b>22 720</b>	-	16 987	<b>16 987</b>	2 963	16 554	<b>19 517</b>	450	13 132	<b>13 582</b>
MAROANTSETRA	-	16 833	<b>16 833</b>	-	-	-	-	-	-	-	7 154	<b>7 154</b>
VOHEMAR	3 153	48 575	<b>51 728</b>	5 678	80 799	<b>86 477</b>	12 110	104 095	<b>116 205</b>	-	105 904	<b>105 904</b>
ANALALAVA (2)	-	15 429	<b>15 429</b>	-	7 973	<b>7 973</b>	-	14 095	<b>14 095</b>	-	21 220	<b>21 220</b>
MAINTIRANO	-	1 528	<b>1 528</b>	-	480	<b>480</b>	-	65	<b>65</b>	-	2 297	<b>2 297</b>
<b>TOTAL</b>	<b>2 158 816</b>	<b>1 130 931</b>	<b>3 289 747</b>	<b>230 613</b>	<b>328 237</b>	<b>558 850</b>	<b>276 356</b>	<b>445 921</b>	<b>722 277</b>	<b>405 908</b>	<b>613 857</b>	<b>1 019 765</b>

Sources : Douanes

(1) : y compris Port Saint-Louis

(2) : y compris Antsohihy

### III. IMMATRICULATION DE VEHICULES DANS LA PROVINCE AUTONOME D'ANTANANARIVO EN 2004

#### A. Evolution trimestrielle de la répartition des immatriculations selon le type d'opération en 2004

Au cours de l'année 2004, les véhicules immatriculés dans la province autonome d'Antananarivo sont au nombre de 11 767 dont 4 656 véhicules neufs, soit 2 véhicules sur cinq. Les deuxième et troisième trimestres ont été les périodes au cours desquelles on a enregistré un fort taux d'immatriculation.

**Tableau 52 : Répartition des immatriculations selon le type d'opération en 2004**

TYPE DE VEHICULES	Trimestre				TOTAL	PART en %
	1er	2ème	3ème	4ème		
Neuf	887	1 257	1 289	1 223	4 656	39,6%
Occasion	1 553	1 413	1 342	1 064	5 372	45,7%
Mutation de province	323	395	535	485	1 739	14,8%
<b>TOTAL</b>	<b>2 764</b>	<b>3 065</b>	<b>3 166</b>	<b>2 772</b>	<b>11 767</b>	<b>100,0%</b>

Source : INSTAT/DIRTANA

#### B. Evolution trimestrielle de la répartition des immatriculations selon le genre de véhicules en 2004

Sur les 11 767 véhicules immatriculés dans la province d'Antananarivo, les véhicules à deux roues en représentent 18,8%, les voitures particulières 30,0% et les camionnettes 28,5%. Par ailleurs, force est de constater que seuls 12 tracteurs agricoles ont été recensés au niveau du centre d'immatriculation de la province autonome d'Antananarivo durant toute l'année 2004.

**Tableau 53 : Répartition des immatriculations selon le genre de véhicules en 2004**

GENRE DE VEHICULES	Trimestre				TOTAL	PART en %
	1er	2ème	3ème	4ème		
Véhicule à deux roues	326	586	577	725	2 213	18,80%
Voiture particulière	956	797	976	802	3 530	30,00%
Camionnette	733	912	952	752	3 349	28,50%
Transport en commun	334	360	332	252	1 279	10,90%
Camion	250	284	230	188	953	8,10%
Tracteur routier	85	51	36	22	194	1,60%
Véhicule spécial	13	23	26	8	70	0,60%
Tracteur agricole	0	3	2	7	12	0,10%
Semi-remorque	58	43	30	8	139	1,20%
Remorque	9	6	5	8	28	0,20%
<b>TOTAL</b>	<b>2 764</b>	<b>3 065</b>	<b>3 166</b>	<b>2 772</b>	<b>11 767</b>	<b>100,00%</b>

Source : INSTAT/DIRTANA

### C. Répartition des immatriculations de véhicules à deux roues (Motocyclette) selon la marque en 2004

En 2004, 2 213 véhicules à deux roues ont été enregistrés dans la province d'Antananarivo dont les 90% sont neufs. YAMAHA, YAMALO et HONDA émergent comme les trois (3) principaux leaders du domaine qui en représente respectivement 27,8%, 18,2% et 13,7%. On peut noter par ailleurs que, parmi ces trois (3) marques, aucun véhicule à deux roues de type occasion ni en mutation n'a été recensé chez la marque YAMALO.

**Tableau 54 : Répartition des immatriculations de véhicules à deux roues selon la marque en 2004**

MARQUE DE MOTO	Type de véhicules			TOTAL	PART en %
	NEUF	OCCASION	MUTATION		
YAMAHA	545	52	18	615	27,8%
YAMALO	402	0	0	402	18,2%
HONDA	257	35	12	304	13,7%
MAK	249	4	0	253	11,4%
KTM	120	2	1	123	5,6%
UNISTAR	104	0	0	104	4,7%
SUZUKI	68	13	6	87	3,9%
HONOR	38	0	0	38	1,7%
EL MATADOR	27	1	0	28	1,3%
PIAGGIO	23	0	0	23	1,0%
AUTRES	202	26	8	236	10,7%
<b>TOTAL</b>	<b>1 990</b>	<b>133</b>	<b>45</b>	<b>2 213</b>	<b>100,0%</b>

Source : INSTAT/DIRTANA

### D. Répartition des immatriculations de voitures selon la marque en 2004

Les voitures immatriculées dans la province d'Antananarivo au cours de l'année 2004 comptent 9 554. RENAULT, PEUGEOT et TOYOTA sont les trois (3) premières marques avec quelques dizaines de voitures près de différence pour les deux premières.

Selon le type de voitures, l'on note une prédominance des voitures neuves pour les marques japonaises. En effet, chez la marque TOYOTA par exemple, 60% des voitures immatriculées en 2004 sont neuves. Par ailleurs, sur l'ensemble des voitures d'occasion importées enregistrées au centre d'immatriculation d'Antananarivo, la marque MERCEDES (14%) vient occuper la troisième place après les marques RENAULT (21%) et PEUGEOT (18%).



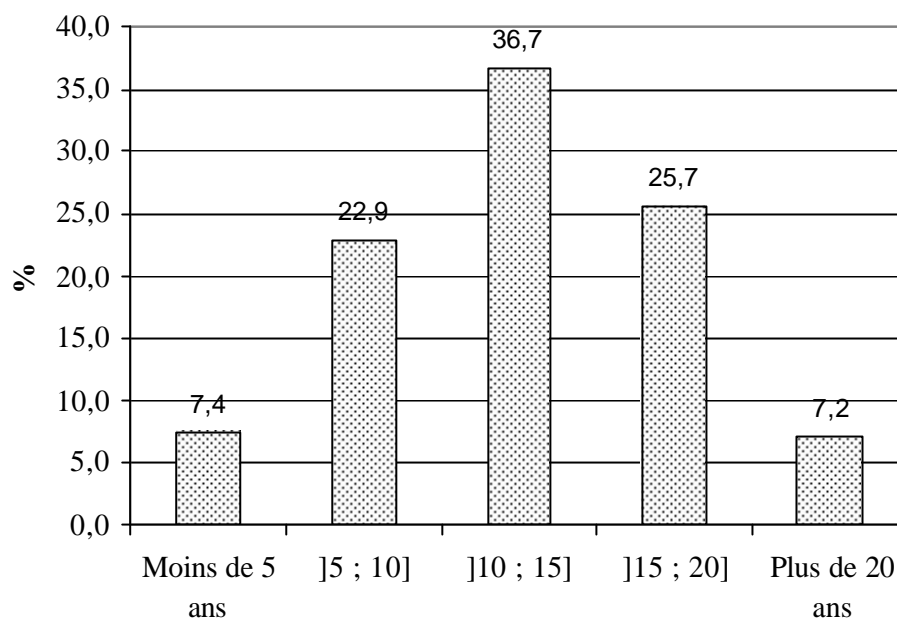
**Tableau 55 : Répartition des immatriculations des voitures selon la marque en 2004**

MARQUE DE VOITURE	Type de véhicules			TOTAL	PART en %
	NEUF	OCCASION	MUTATION		
RENAULT	187	1 088	324	1 599	16,7%
PEUGEOT	104	970	453	1 527	15,9%
TOYOTA	672	311	146	1 129	11,8%
MERCEDES	26	751	209	986	10,8%
NISSAN	500	124	57	681	7,1%
VOLKSWAGEN	67	466	64	597	6,2%
MAZDA	156	319	82	557	5,8%
MITSUBISHI	191	75	31	297	3,1%
HYUNDAI	191	77	26	294	3,1%
FORD	159	91	14	264	2,8%
CITROEN	37	156	48	241	2,5%
BMW	1	106	30	137	1,4%
OPEL	40	69	5	114	1,2%
KIA	82	22	7	111	1,2%
AUTRES	231	577	212	1 020	10,6%
<b>TOTAL</b>	<b>2 644</b>	<b>5 248</b>	<b>1 708</b>	<b>9 554</b>	<b>100,0%</b>

Source : INSTAT/DIRTANA

**E. Répartition des voitures d'occasion importées selon la date de première mise en circulation en 2004**

Les voitures d'occasion importées à Madagascar sont relativement âgées si trois (3) voitures sur huit (8) immatriculées au centre d'immatriculation d'Antananarivo sont d'âge compris entre 10 et 15 ans. Sur les 5 248 voitures d'occasion enregistrées à Antananarivo, 25,7% ont 15 à 20 ans et 22,9% ont 5 à 10 ans. Les plus de 20 ans ne sont pas aussi négligeables car leurs effectifs ne sont pas loin des moins de 5 ans.

**Tableau 56 : Répartition des voitures d'occasion importées selon la date de première mise en circulation en 2004**

Source : INSTAT/DIRTANA

**NOTE EXPLICATIVE :**

Les statistiques ci-dessus sont relatives à l'immatriculation des véhicules neufs, des véhicules usagés immatriculés pour la première fois à Madagascar et des mutations de province effectuée auprès du Centre d'immatriculation de la province autonome d'Antananarivo. Ainsi, les autres lots d'immatriculation (ou type d'opération) dont les mutations de propriétaire, les véhicules reconstruits ou transformés, les destructions, les retards d'immatriculation et les « duplicata » ne sont pas ici concernés. Ces lots ne désignent pas des flux qui alimentent effectivement le stock de véhicules dans la circulation routière de la province d'Antananarivo.

Les nomenclatures utilisées se basent sur les déclarations faites au niveau de la carte grise. Au niveau de la marque de véhicule, la modalité « *Autres* » contient toutes les marques de véhicules dont l'effectif n'a pas atteint 1% du total des immatriculations de la période considérée.

Le terme « *Voiture* » exclut les véhicules à 2 roues ou Motocyclette.

Concernant le genre de véhicule, sont inclus dans le genre de « *Véhicule spécial* » : Camion citerne (carburant, lait, voirie, ...), Camion de dépannage, Camion-ventouse, Voiture-pompier, Engins (compacteur, bulldozer, grue, ...), Pelle mécanique, etc.

## Chapitre 6 : Commerce extérieur

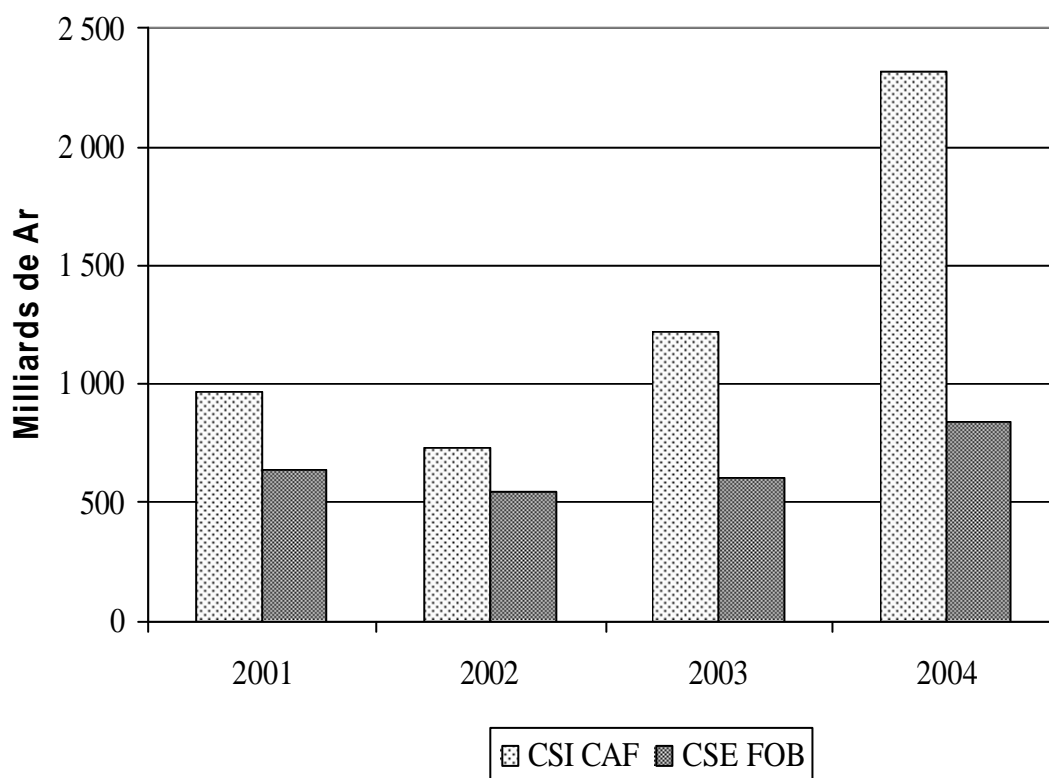
### I. ECHANGES EXTERIEURS

Tout comme l'année 2003, l'année 2004 est caractérisée par une large détérioration de la balance commerciale. D'une part, les exportations FOB reculent de -12,3% en passant de 344,8 millions de DTS en 2003 à 302,5 millions de DTS en 2004.

D'autre part, les importations CAF se sont accrues de +21,0% avec une valeur de 837,5 millions de DTS en 2004 contre 692,2 millions de DTS en 2003. Toutefois, en volume, l'augmentation des importations n'est que de 3,1%. L'accroissement en valeur des importations semble provenir du renchérissement de ces dernières.

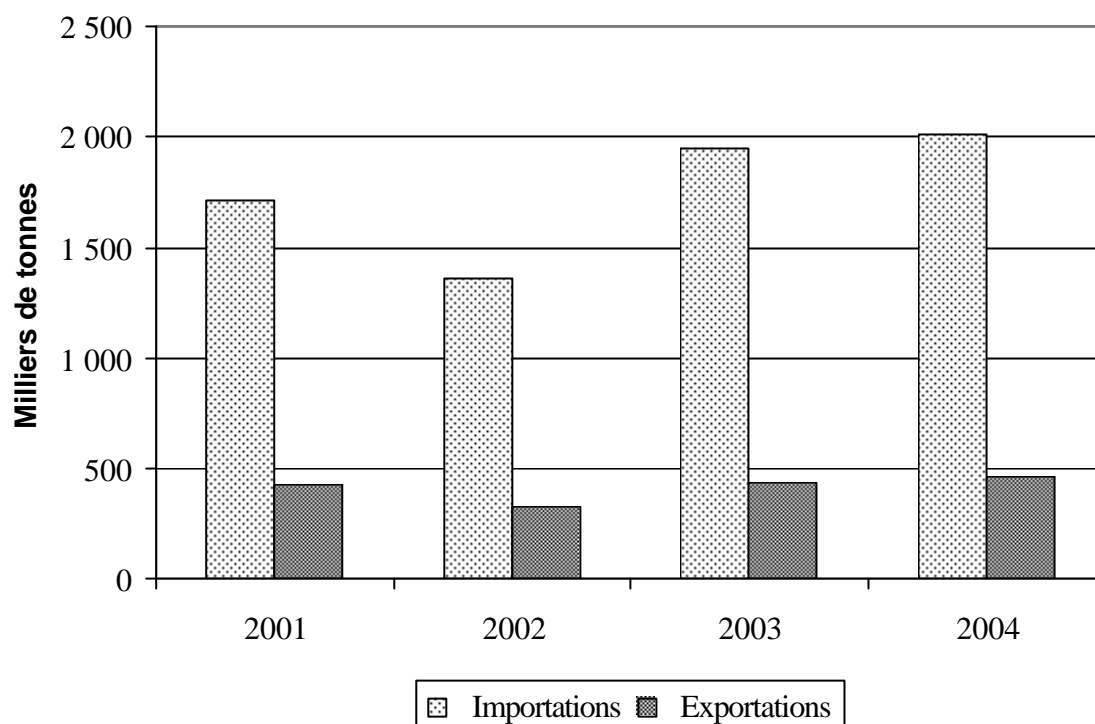
La valeur FOB étant estimée à 711,9 millions de DTS pour les importations, le taux de couverture des importations FOB par les exportations n'est que de l'ordre de 41,4% pour l'année 2004. Ce taux de couverture n'a cessé de se réduire depuis 2001 hormis l'année de crise 2002.

**Graphique 15 : Evolution des échanges extérieurs en milliards de Ar**



Source : INSTAT/DSE

**Graphique 16 : Evolution annuelle des échanges extérieurs en milliers de tonnes entre 2001 et 2004**



Source : INSTAT/DSE

**Tableau 57 : Situation des échanges extérieurs entre 2001 et 2004**

Année	2001	2002	2003	2004*
<b>Poids net (en tonne)</b>				
Importations	1 712 000	1 367 000	1 976 200	2 015 426
Exportations	424 247	321 900	432 403	457 088
<b>Valeurs (en millions de DTS)</b>				
Importations en valeur CAF	571,7	412,5	692,2	837,5
Exportations en valeur FOB	380,5	322,5	344,8	302,5
<b>Valeurs (en milliards de Ar)</b>				
Importations en valeur CAF	959,6	724,0	1 218,6	2 316,4
Importations en valeur FOB	815,6	615,4	1 062,5	2019,5
Exportations en valeur FOB	642,5	563,7	602,5	836,5
<b>Balance commerciale (en milliards de Ar) (FOB-FOB)</b>	-173,1	-51,7	-418,8	-1132,3
<b>Taux de couverture (en %)</b>	78,9	91,6	56,7	41,4

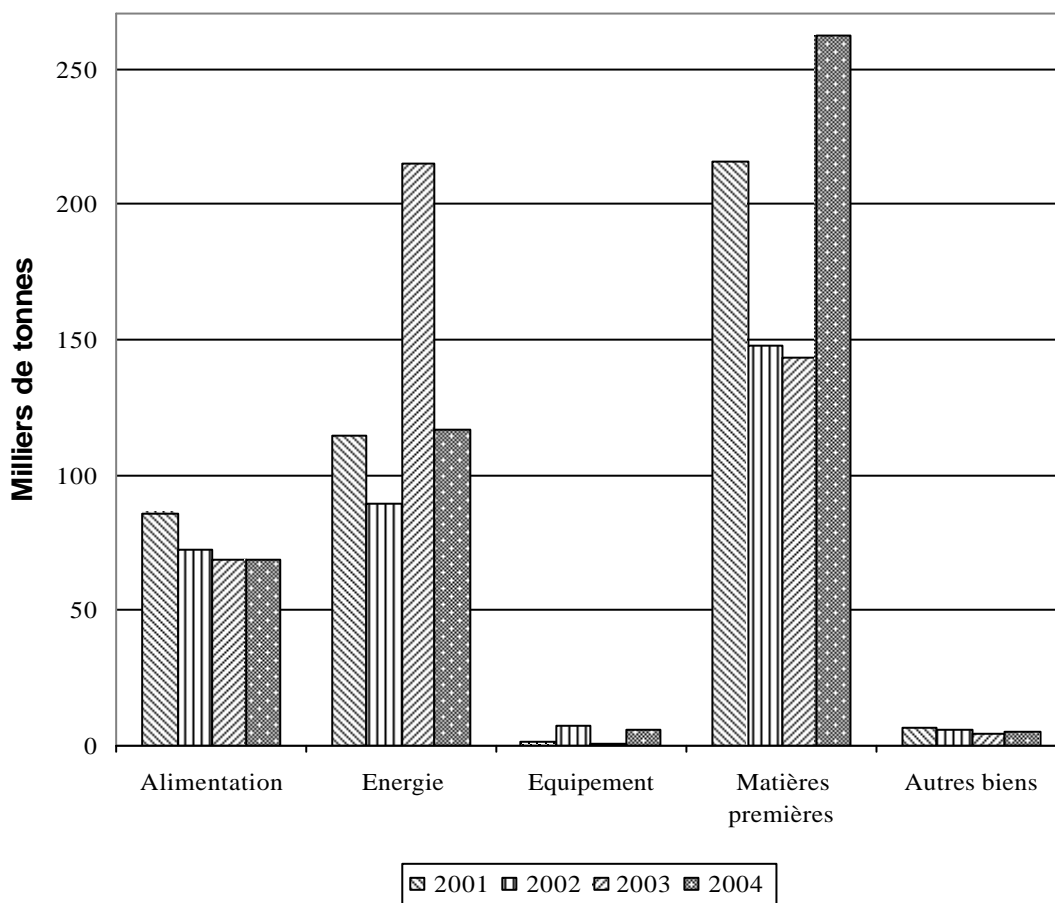
Source : INSTAT/DSE

\* : Provisoire

## II. EXPORTATION

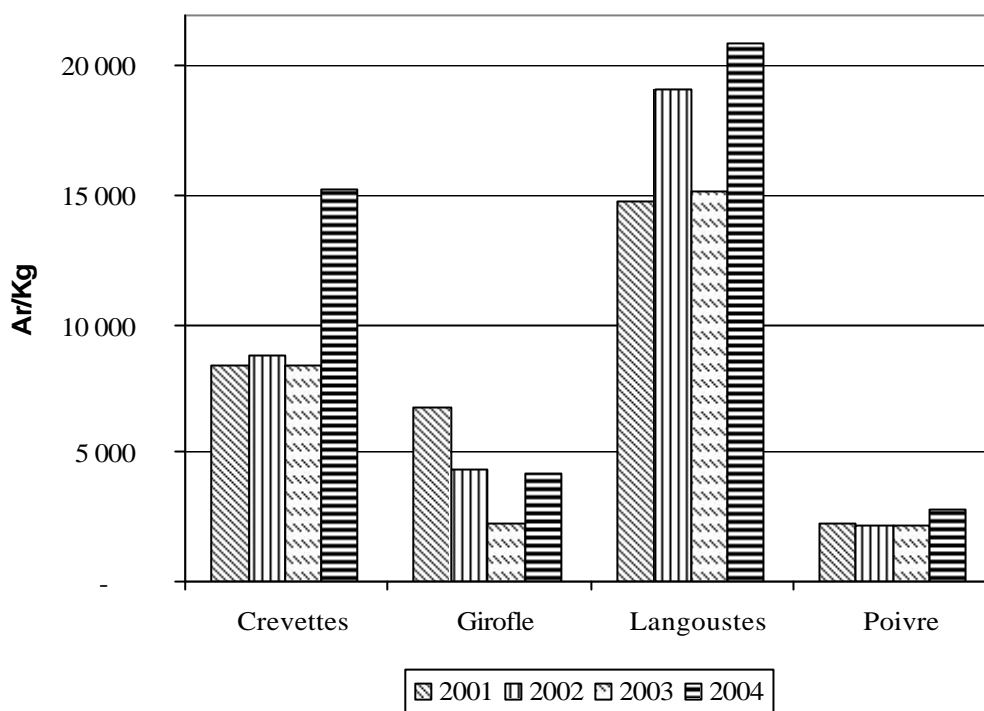
Par rapport à l'année 2003, les exportations ont cru de 5,7% en volume en 2004 représentant un taux de croissance de 38,8% en valeur. Si en 2003, cet accroissement est essentiellement tiré par l'énergie, l'année 2004 est marquée par un bon des matières premières vers l'extérieur avec une augmentation de 82,4% en volume par rapport à 2003. Au niveau des prix, on note un taux d'accroissement de 29,6% en moyenne par rapport à l'année précédente.

**Graphique 17 : Evolution du commerce spécial d'exportation selon le groupe d'utilisation des produits**



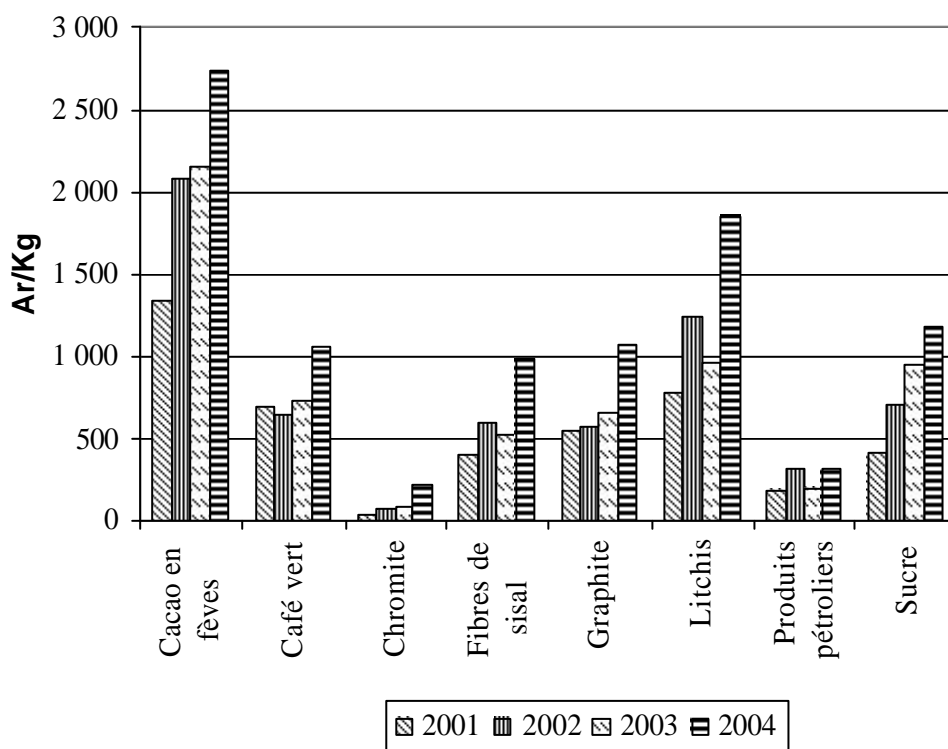
Source : INSTAT/DSE

**Graphique 18 : Prix moyen à l'exportation**



Source : INSTAT/DSE

**Graphique 19 : Prix moyen à l'exportation d'autres produits**



Source : INSTAT/DSE

**Tableau 58 : Evolution du prix moyen au kilogramme de certains produits exportés entre 2001 et 2004 (Unité : Ar/Kg)**

Produits exportés	2001	2002	2003	2004*
Cacao en fèves	1 331	2 087	2 153	2 734
Café vert	697	636	738	1 052
Chromite	41	62	85	218
Crevettes	8 333	8 754	8 408	15 256
Fibres de sisal	402	595	515	984
Girofle	6 770	4 407	2 256	4 194
Graphite	545	567	650	1 073
Langoustes	14 752	19 162	15 150	20 915
Litchis	772	1 242	959	1 848
Poivre	2 218	2 138	2 169	2 771
Produits pétroliers	193	314	202	318
Sucre	418	710	942	1 179
Vanille	125 433	199 017	246 861	311 750

Source : INSTAT/DSE

\* : Provisoire

**Tableau 59 : Evolution du commerce spécial d'exportation selon le groupe d'utilisation des produits entre 2001 et 2004 (Valeur FOB en milliards de Ar courant ; Quantité en milliers de tonnes)**

Groupe d'utilisation	2001		2002		2003		2004*	
	Valeur	Quantité	Valeur	Quantité	Valeur	Quantité	Valeur	Quantité
Alimentation	441,5	86,1	399,2	72,1	433,4	69,0	475,0	68,9
Energie	22,0	114,0	27,4	89,4	43,3	214,5	37,1	116,4
Equipement	8,9	1,8	11,8	7,4	6,1	1,1	17,0	5,3
Matières premières	107,6	215,6	95,5	147,4	98,1	143,5	186,8	261,8
Autres biens	62,6	6,8	29,8	5,6	21,7	4,2	120,7	4,8
<b>TOTAL</b>	<b>642,5</b>	<b>424,3</b>	<b>563,7</b>	<b>321,9</b>	<b>602,5</b>	<b>432,4</b>	<b>836,5</b>	<b>457,1</b>

Source : INSTAT/DSE

\* : Provisoire

**Tableau 60 : Evolution du commerce spécial d'exportation entre 2001 et 2004**

Produit	Valeur FOB (En milliards de Ar courant)				Poids net (En milliers de tonne)			
	2001	2002	2003	2004*	2001	2002	2003	2004*
Bois bruts	3,1	1,1	0,2	0,6	30,0	7,0	17,2	36,7
Bois sciés	4,7	3,3	2,3	10,2	13,3	10,4	8,8	14,1
Cacao en fèves	7,1	11,2	9,5	11,8	5,3	5,3	4,4	4,3
Café vert	4,2	5,2	5,1	8,2	6,1	8,1	6,9	7,8
Chromite	3,0	3,8	3,8	13,9	73,5	61,3	44,1	63,8
Coton cardé ou peigné	1,1	0,4	3,4	3,9	0,7	0,4	2,5	1,4
Coton en masse	4,3	4,0	3,9	4,2	2,8	3,2	2,5	1,8
Crevettes	67,9	89,5	70,4	95,3	8,1	10,2	8,4	6,2
Cuirs bruts de bovins	6,2	3,7	4,1	8,4	4,4	3,5	3,9	5,8
Fibres de sisal	4,2	4,5	2,2	4,6	10,5	7,5	4,2	4,7
Girofle	119,8	31,6	35,8	52,8	17,7	7,2	15,9	12,6
Graphite	5,6	4,9	5,0	8,5	10,2	8,7	7,7	7,9
Huiles essentielles	11,5	10,9	6,7	12,0	1,1	1,2	0,9	1,5
Langoustes	3,2	5,3	4,0	8,2	0,2	0,3	0,3	0,4
Litchis	13,5	19,6	14,0	37,7	17,5	15,8	14,6	20,4
Pierres fines industrielles	12,4	14,0	17,0	18,4	1,3	2,9	2,3	4,4
Poissons	7,5	4,0	2,8	4,6	3,2	3,2	3,6	0,8
Poivre	2,4	2,6	2,2	3,4	1,1	1,2	1,0	1,2
Produits pétroliers	22,0	26,2	43,3	37,0	113,6	83,2	214,5	116,3
Raphia	4,8	7,5	8,8	9,4	2,7	3,5	4,2	2,8
Sucre	8,2	0,6	3,8	19,6	19,6	0,8	4,1	16,6
Tissus de coton	19,1	11,9	7,1	13,6	2,4	1,4	0,8	1,5
Vanille	191,0	224,7	282,2	232,5	1,5	1,1	1,1	0,7
Autres produits	115,8	73,4	64,8	217,9	77,0	74,3	58,5	123,4
<b>TOTAL</b>	<b>642,5</b>	<b>563,7</b>	<b>602,5</b>	<b>836,5</b>	<b>423,8</b>	<b>321,7</b>	<b>432,4</b>	<b>457,1</b>

Source : INSTAT/DSE

\* : Provisoire



**Tableau 61 : Evolution des exportations des zones franches entre 2001 et 2004**

Produit	Valeur FOB (En milliards de Ar courant)				Poids net (En milliers de tonnes)			
	2001	2002	2003	2004*	2001	2002	2003	2004*
Chandails, Pulls	117,1	35,5	82,8	214,4	6,5	2,2	2,3	3,8
Conserves de thons	36,9	38,9	50,5	61,9	13,8	12,5	19,4	14,8
Crevettes	49,6	77,1	80,6	100,6	3,9	5,7	6,4	5,4
Prêt-à-porter féminin	66,9	36,5	92,0	210,2	8,9	1,1	4,5	8,6
Prêt-à-porter masculin	103,8	44,9	57,6	158,3	7,3	2,6	3,7	9,1
T-shirts	37,8	7,9	17,8	37,4	2,4	0,5	1,7	2,0
Tissus de coton	0,6	1,8	0,0	3,0	0,1	0,3	0,0	0,3
Tissus de soie	0,0	0,0	0,0	0,0	0,0	0,0	0,0	...
Autres produits	78,0	80,8	75,0	184,2	16,2	9,5	18,4	19,7
<b>TOTAL</b>	<b>490,6</b>	<b>323,3</b>	<b>456,3</b>	<b>970,0</b>	<b>59,1</b>	<b>34,5</b>	<b>43,9</b>	<b>69,5</b>

Source : INSTAT/DSE

\* : Provisoire

Notons que le **commerce spécial d'exportation (C.S.E.)** comprend :

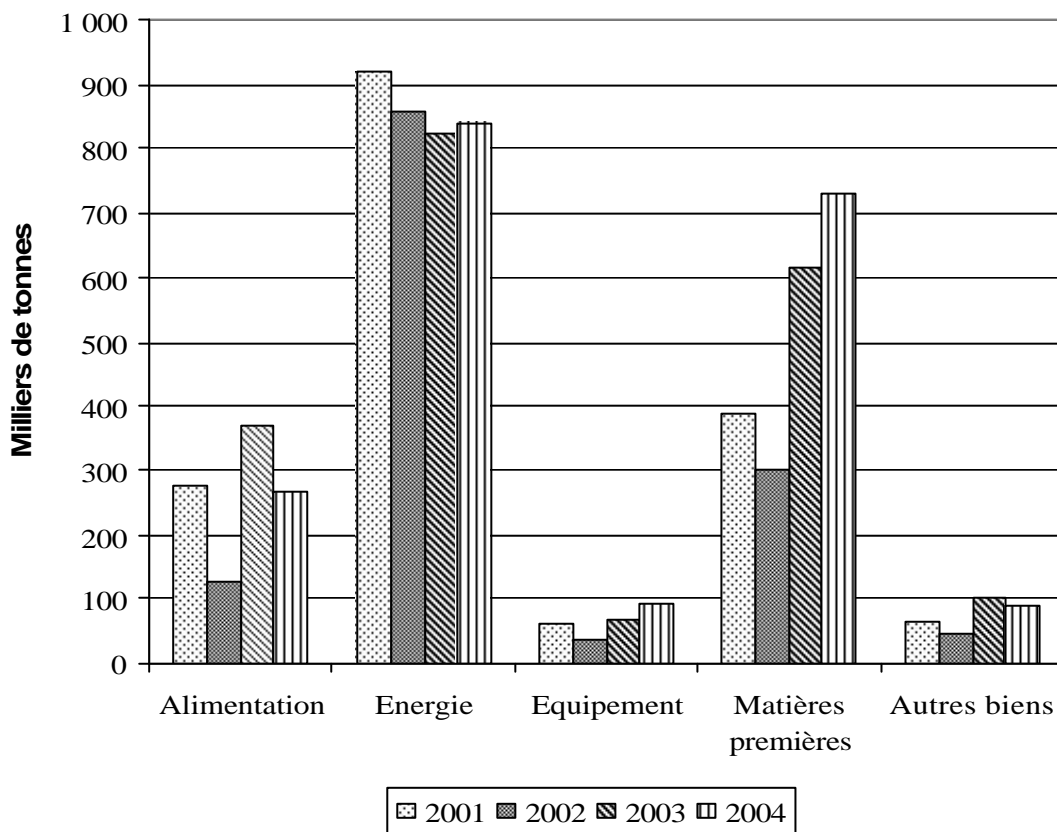
- les exportations de produits d'origine nationale,
- les exportations de produits nationalisés,
- les exportations pour avitaillement direct,
- les exportations temporaires pour un perfectionnement passif,
- les entrées en zone franche depuis le marché "national",
- les entrées en entrepôt douanier de produits d'origine nationale ou nationalisés et,
- les réexportations en suite d'une importation temporaire pour perfectionnement actif.

Sont exclus en particulier les sorties de zone franche vers l' "Étranger", les réexportations en suite d'entrepôt et les transits. Cependant, faute de précision sur le régime des entreprises mises en cause, les exportations définitives dans le cadre de la promotion du secteur textile du chapitre E6 sont comptabilisées par défaut dans les exportations des zones franches. Par ailleurs, en prévision de la migration vers le système du commerce général ainsi que pour satisfaire les besoins en information sur les zones franches, quelques statistiques sur les exportations des zones franches sont présentées dans le tableau ci-dessus.

### III. IMPORTATION

Pour les importations, aucun changement majeur n'est survenu en 2004 par rapport à l'année 2003 au niveau du volume (+ 2,0%) et de la structure. On note toutefois que cet accroissement en volume a coûté à l'économie malgache Ar 1 054 milliards courant, soit une augmentation en valeur de 92,0%.

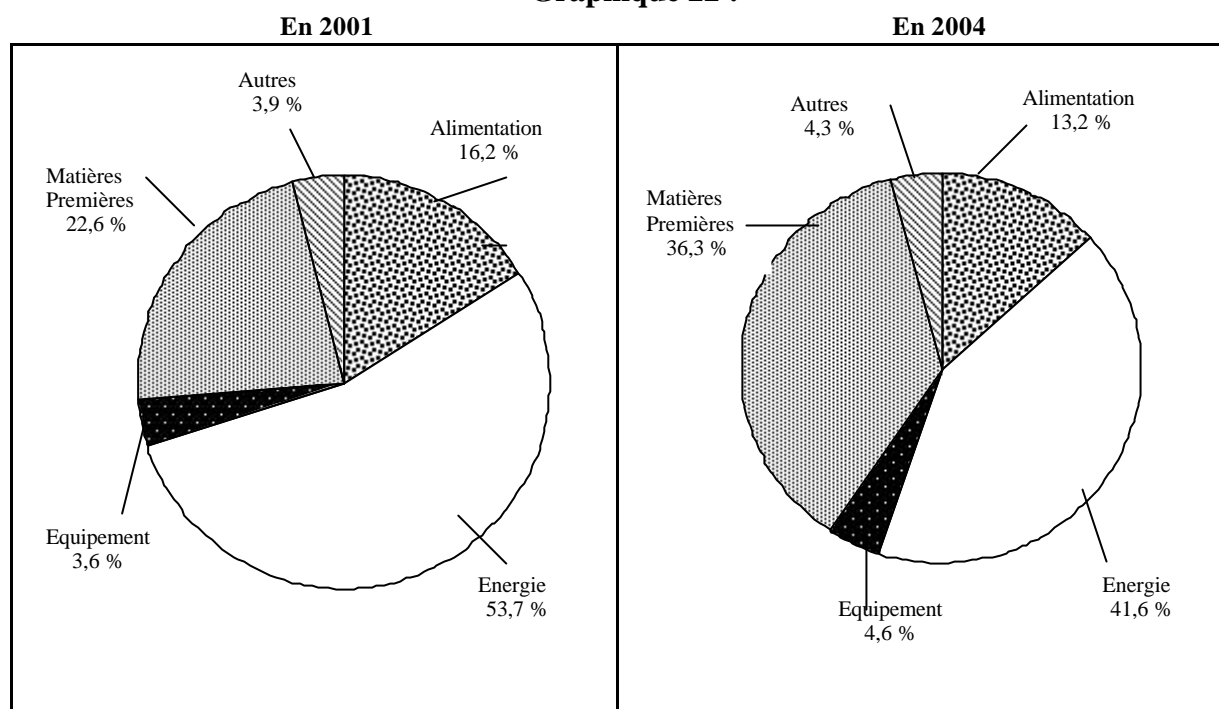
**Graphique 20 : Evolution du commerce spécial d'importation selon le groupe d'utilisation des produits**



Source : INSTAT/DSE

**Graphique 21 : Structure par groupe d'utilisation du commerce spécial d'importation en quantité**

**Graphique 22 :**



Source : INSTAT/DSE

**Tableau 62 : Evolution du commerce spécial d'importation selon le groupe d'utilisation des produits entre 2001 et 2004 (Valeur CAF en milliards de Ar courant ; Quantité en milliers de tonnes)**

GROUPES D'UTILISATION	2001		2002		2003		2004*	
	Valeur	Quantité	Valeur	Quantité	Valeur	Quantité	Valeur	Quantité
Alimentation	95,0	277,8	52,6	127,7	126,4	367,7	163,8	266,8
Energie	262,6	919,1	295,5	858,3	281,8	825,4	524,2	839,1
Equipement	228,7	61,8	118,4	36,4	276,2	67,3	699,3	92,2
Matières premières	195,5	386,5	135,0	299,1	280,3	614,9	509,7	730,8
Autres biens	177,8	66,7	122,6	45,2	253,9	100,9	419,4	86,7
<b>TOTAL</b>	<b>959,6</b>	<b>1 711,9</b>	<b>724,0</b>	<b>1 366,8</b>	<b>1 218,6</b>	<b>1 976,3</b>	<b>2 316,4</b>	<b>2 015,6</b>

Source : INSTAT/DSE

\* : Provisoire

Notons que le **commerce spécial d'importation (C.S.I.)** comprend :

- les mises à la consommation lors d'une importation directe,
- les importations temporaires en vue d'un perfectionnement actif,
- les mises à la consommation en suite de zone franche,
- les mises à la consommation en suite d'entrepôt,
- les mises à la consommation lors d'une réimportation après exportation temporaire pour perfectionnement passif et,
- les mises à la consommation en suite d'admission temporaire.

Sont exclus en particulier les entrées en zone franche depuis l'«Étranger», les entrées en entrepôt douanier de produits d'origine étrangère et les transits. Cependant, faute de précision sur le régime des entreprises mises en cause, les importations dans le cadre de la promotion du secteur textile du chapitre S6 sont comptabilisées par défaut dans les importations des zones franches.

#### IV. SITUATION DES ECHANGES PAR GROUPE DE PAYS

Si par rapport à 2003, les exportations ont cru de 5,7% en volume en 2004 et de 39,3% en valeur, du point de vue géographique, cette situation est due essentiellement à l'accroissement des exportations vers l'Asie du Sud Est, vers l'Europe des Quinze en particulier vers la France et vers le Japon. Pour les pays asiatiques, les exportations vers ces pays ont été marquées surtout par l'apparition des nouveaux produits exportés en 2004 notamment les bois sciés, le coton cardé ou peigné, le coton en masse et les produits pétroliers. Pour l'Europe des quinze, la plupart des produits exportés vers ces pays ont enregistré une hausse comme les bois sciés, les cafés verts, la chromite, les fibres de sisal, etc. Toutefois pour ces groupes de pays, les produits d'exportation traditionnels comme le girofle et la vanille ont enregistré une baisse assez notable. Le cas du Japon est assez similaire à celui de l'Asie du Sud Est. En effet, on note l'apparition des produits nouvellement exportés vers ce pays comme les bois sciés, le coton cardé ou peigné et le raphia.

Pour les importations, leur accroissement en volume étant moindre de 2,0%, leur augmentation en valeur de 92,0% pour 2004 par rapport à 2003 est due au gonflement des importations de plus de 100% pour la même année de certains groupes de pays et groupes de pays notamment l'Europe des quinze, les pays pétroliers, la Chine et les États-unis.

En 2004, les échanges commerciaux avec les pays de la COI se soldent tout comme le cas de l'année précédente par un large excédent au bénéfice de Madagascar. La destination des exportations vers les îles sœurs de l'Océan Indien reste l'île Maurice. Ces exportations vers l'île Maurice sont composées en grande partie par des produits pétroliers, dans une moindre mesure, par des crevettes et des bois sciés. En revanche, Madagascar importe à partir de l'île Maurice presque les mêmes produits que l'année 2003. Essentiellement il s'agit de la farine, des boissons, de l'engrais et du savon.

Pour les pays du COMESA et les pays du SADC, la balance commerciale avec ces pays se trouve largement déficitaire pour l'année 2004.

L'**Asie SE** comprend : l'Inde, le Pakistan, l'Indonésie, la Malaisie et Singapour.

La **C.O.I.** comprend : Maurice, La Réunion, Les Seychelles et Les Comores.

« **Chine et extension** » comprend : la Chine, Hong Kong et Taiwan.

L'**Europe des Quinze** comprend : l'Allemagne, l'Autriche, la Belgique, le Danemark, l'Espagne, la Finlande, la France, la Grèce, l'Irlande, l'Italie, le Luxembourg, les Pays-Bas, le Portugal, le Royaume-Uni et la Suède.

Les **Pays Pétroliers** comprennent : l'Iran, l'Arabie Saoudite, le Bahreïn, le Qatar et les Émirats.

Le **COMESA** comprend : l'Angola, le Burundi, les Comores, Djibouti, l'Egypte, l'Erythrée, L'Ethiopie, le Kenya, le Malawi, Maurice, la Namibie, l'Ouganda, le Rwanda, les Seychelles, la Somalie, le Soudan, la République démocratique du Congo, la Zambie et le Zimbabwe.

Le **SADC** comprend : l'Afrique du Sud, l'Angola, le Botswana, Lesotho, le Malawi, Maurice, la Mozambique, la Namibie, le Swaziland, la Tanzanie, la République démocratique du Congo, la Zambie et le Zimbabwe.

**Tableau 63 : Evolution du commerce spécial d'exportation selon le pays et / ou la région de destination entre 2001 et 2004 (Valeur en milliards de Ar ; Quantité (Qté) en milliers de tonnes)**

Pays / Région	2001		2002		2003		2004	
	Valeur	Qté	Valeur	Qté	Valeur	Qté	Valeur	Qté
COI	52,3	154,3	54,5	104,5	68,1	239,9	73,2	146,2
COMESA	38,8	143,2	38,8	95,1	57,7	227,6	57,3	134,1
SADC	36,3	134,0	34,0	84,7	59,0	220,4	51,9	124,2
Afrique du sud	2,3	3,9	1,3	1,2	5,1	1,3	16,0	1,0
Asie SE	114,9	19,0	32,9	8,0	37,0	16,4	64,7	40,5
Chine et extension	19,6	16,2	19,1	20,3	18,2	32,1	33,1	31,1
Europe des 15 (France exclus)	84,8	167,0	90,7	146,8	65,4	94,2	390,0	164,8
France	163,0	38,2	143,9	30,9	173,8	29,0	280,1	36,6
Japon	23,2	2,4	25,8	2,5	16,4	1,8	20,0	5,9
Pays pétroliers	0,9	0,4	1,1	1,8	2,1	1,0	2,4	2,0
USA	124,3	5,0	134,0	3,9	157,9	4,0	172,4	3,6
Autres	57,2	43,4	60,3	16,2	47,1	30,0	59,4	50,7

Source : INSTAT/DSE

**Tableau 64 : Evolution du commerce spécial d'importation selon le pays et / ou la région d'origine entre 2001 et 2004 (Valeur en milliards de Ar ; Quantité (Qté) en tonnes)**

Pays / Région	2001		2002		2003		2004	
	Valeur	Qté	Valeur	Qté	Valeur	Qté	Valeur	Qté
COI	20,4	46,8	24,4	46,6	35,1	57,2	40,4	38,9
COMESA	30,8	69,2	35,1	66,0	59,1	90,0	90,0	165,0
SADC	74,2	156,9	58,6	115,7	151,9	309,3	232,5	294,8
Afrique du sud	52,2	110,3	36,2	72,7	102,5	232,2	168,7	224,1
Asie SE	98,4	317,3	65,8	224,7	150,2	486,3	226,1	337,2
Chine et extension	71,0	90,7	48,9	34,5	126,4	148,6	261,7	164,4
Europe des 15 (France exclus)	160,6	160,2	83,7	89,6	155,0	150,5	683,6	163,5
France	163,1	73,1	108,1	45,7	193,6	78,2	351,6	96,6
Japon	36,4	5,7	13,3	2,7	32,9	5,4	98,3	10,2
Pays pétroliers	196,6	713,6	219,4	660,2	167,6	460,1	348,3	531,1
USA	29,3	15,3	17,0	11,2	35,0	24,0	74,2	34,3
Autres	131,3	103,4	107,1	85,7	133,5	209,2	299,7	327,3

Source : INSTAT/DSE

**Tableau 65 : Taux de conversion du DTS en FMG**

MOIS	JAN	FEV	MAR	AVR	MAI	JUN	JUL	AUG	SEP	OCT	NOV	DEC
2001	1695,6	1706,5	1698,8	1715,7	1718,2	1715,3	1676,2	1644,2	1638,0	1635,3	1645,5	1651,5
2002	1664,5	1738,4	1738,4	1738,4	1738,4	1738,4	1822,4	1792,5	1783,5	1775,1	1762,0	1765,6
2003	1745,4	1731,9	1746,2	1765,1	1721,8	1698,1	1710,8	1711,5	1711,2	1736,8	1775,8	1766,1
2004	1 922,2	2 051,9	2 201,1	2 635,5	2 910,3	3 351,1	3 181,7	2 990,1	3 023,1	3 055,2	2 984,9	2 880,6

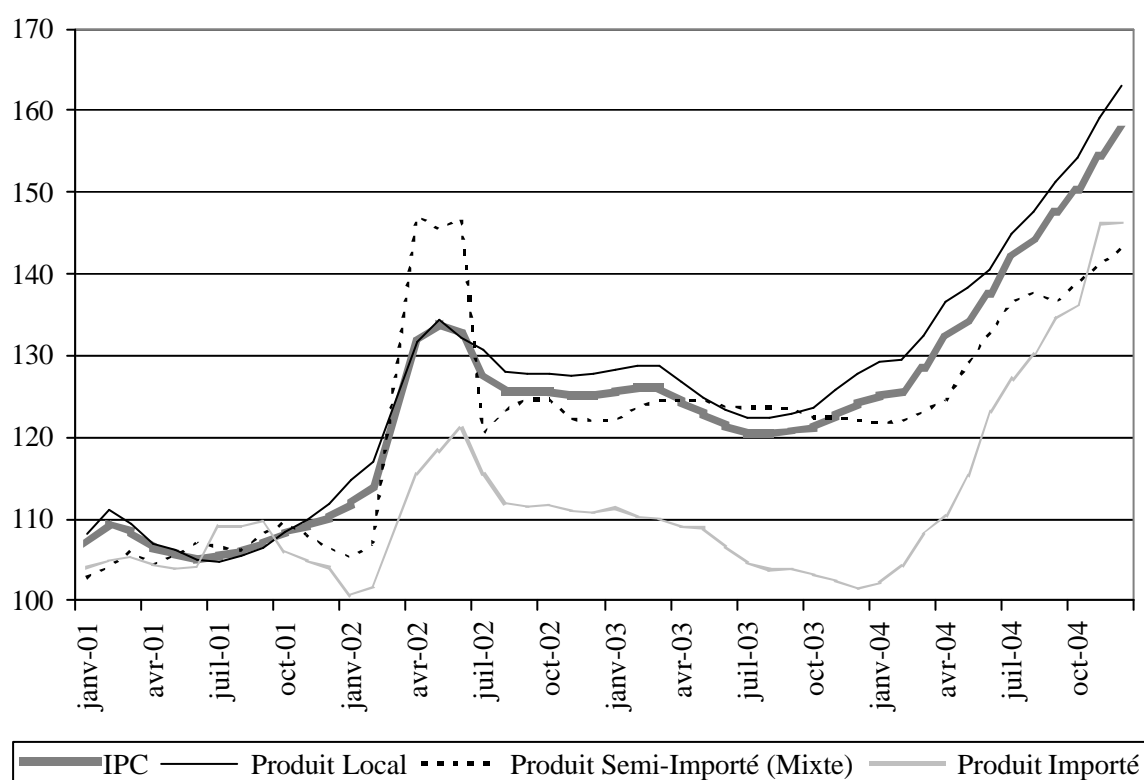
Source : INSTAT/DSE

## Chapitre 7 : Situation des prix à la consommation

Le niveau général des prix à la consommation n'a cessé de grimper au cours de l'année 2004, et cela depuis le début de l'année pour atteindre les 27,8% en décembre 2004 en terme de glissement annuel. L'évolution de l'indice général des prix par province montre d'ailleurs cette tendance. Toutefois, la province d'Antsiranana affiche toujours des prix relativement élevés par rapport aux autres provinces.

En outre, si la hausse des prix a concerné tous les produits, elle a été en grande partie déterminée par l'évolution du prix du riz, des produits importés et du carburant. La hausse des prix des produits importés et du carburant est à l'origine de la dépréciation de la monnaie nationale survenue au cours du premier trimestre de l'année 2004 et de l'augmentation des prix sur le marché international. C'est ainsi que le prix des produits importés a connu un taux de variation de 44% en 2004.

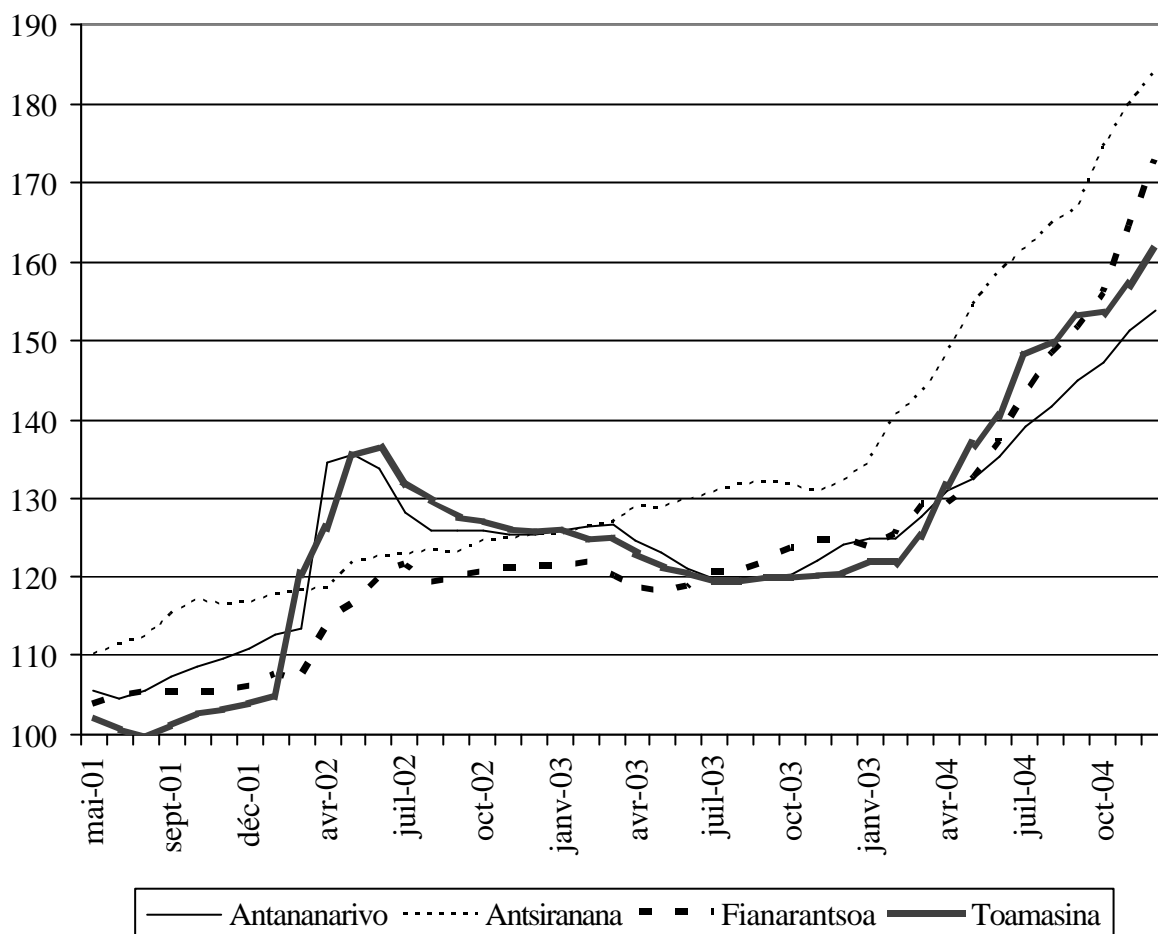
**Graphique 23 : Evolution mensuelle de l'Indice général des Prix à la Consommation (IPC) et des indices des prix par origine des produits entre 2001 et 2004 (Base 100 = Moyenne des prix de Janvier 2000 à Décembre 2000)**



Source : INSTAT/DSM



**Graphique 24 : Evolution de l'Indice général des Prix à la Consommation par province entre 2001 et 2004 (Base 100 = Moyenne des prix de Janvier 2000 à Décembre 2000)**



Source : INSTAT/DSM

**Tableau 66 : Evolution mensuelle des indices des prix à la consommation en 2001 (Base 100 = Moyenne des prix de Janvier 2000 à Décembre 2000)**

<b>LIBELLE</b>	<b>Poids</b>	<b>Jan01</b>	<b>Fév01</b>	<b>Mar01</b>	<b>Avr01</b>	<b>Mai01</b>	<b>Jui01</b>	<b>Juil01</b>	<b>Août01</b>	<b>Sept01</b>	<b>Oct01</b>	<b>Nov01</b>	<b>Déc01</b>
<b>ENSEMBLE</b>	<b>10 000</b>	<b>107,1</b>	<b>109,5</b>	<b>108,5</b>	<b>106,4</b>	<b>105,8</b>	<b>105,1</b>	<b>105,5</b>	<b>106,0</b>	<b>107,1</b>	<b>108,3</b>	<b>109,1</b>	<b>110,2</b>
<b>ORIGINE DES PRODUITS</b>													
Produit Local	7 599	108,3	111,1	109,4	107,0	106,1	104,9	104,7	105,5	106,6	108,5	109,9	111,8
Produit Semi-Importé (Mixte)	1 226	102,8	104,1	106,0	104,3	105,5	107,1	106,6	106,2	108,1	109,6	108,0	106,4
Produit Importé	1 175	104,0	104,9	105,4	104,4	103,9	104,2	109,1	109,1	109,7	106,1	104,9	104,0
<b>PPN</b>	<b>3 197</b>	<b>109,9</b>	<b>111,3</b>	<b>107,7</b>	<b>103,3</b>	<b>101,0</b>	<b>96,9</b>	<b>95,1</b>	<b>91,1</b>	<b>91,1</b>	<b>94,3</b>	<b>97,6</b>	<b>100,8</b>
<b>FONCTION</b>													
Produits Alimentaires, Boissons et Tabacs	4 953	108,4	111,5	109,7	105,4	102,4	100,1	96,8	95,2	94,7	97,6	98,9	101,8
Tissus et vêtements	677	102,5	104,6	107,4	104,7	106,6	108,6	107,9	110,8	113,6	111,6	109,2	105,3
Logement, Eau, Electricité, Gaz et autres combustibles	1 859	105,7	108,5	106,1	105,7	107,7	107,5	115,1	116,1	116,4	116,1	118,4	119,0
Ameublement, Equipement Ménager, Entretien Cour, Maison	454	102,0	103,5	104,5	104,9	109,1	109,8	110,9	111,5	112,8	111,3	111,8	112,0
- Santé	246	104,1	105,1	105,3	106,8	106,4	108,1	107,9	110,9	112,6	111,2	110,5	110,6
- Transports	842	112,5	112,7	113,4	114,1	116,4	117,9	123,8	125,8	134,9	136,4	133,4	133,0
- Loisirs, Spectacles et Culture	255	100,6	102,6	102,1	102,8	103,1	104,7	108,5	119,7	122,1	121,6	118,6	117,2
- Enseignement	380	109,0	109,2	111,2	112,1	113,5	115,6	116,4	124,8	129,4	127,9	129,9	130,0
- Hôtels, Cafés, Restaurants	161	101,1	101,1	101,1	101,2	101,3	101,3	101,4	103,5	103,0	102,1	102,0	102,9
- Autres Biens et Services	173	102,9	104,1	106,2	109,2	107,7	109,7	109,4	112,8	114,7	114,1	116,9	115,9
<b>Energie</b>	<b>...</b>	<b>105,7</b>	<b>106,0</b>	<b>103,4</b>	<b>104,3</b>	<b>107,6</b>	<b>106,3</b>	<b>117,1</b>	<b>110,3</b>	<b>110,5</b>	<b>109,8</b>	<b>113,2</b>	<b>113,8</b>

Source : INSTAT/DSM

**Tableau 67 : Evolution mensuelle des indices des prix à la consommation en 2002 (Base 100 = Moyenne des prix de Janvier 2000 à Décembre 2000)**

<b>LIBELLE</b>	<b>Poids</b>	<b>Janv02</b>	<b>Févr02</b>	<b>Mars02</b>	<b>Avr02</b>	<b>Mai02</b>	<b>Juin02</b>	<b>Juil02</b>	<b>Août02</b>	<b>Sept02</b>	<b>Oct02</b>	<b>Nov02</b>	<b>Déc02</b>
<b>ENSEMBLE</b>	<b>10 000</b>	<b>111,9</b>	<b>114,0</b>	<b>NA</b>	<b>131,6</b>	<b>133,8</b>	<b>132,6</b>	<b>127,7</b>	<b>125,6</b>	<b>125,5</b>	<b>125,6</b>	<b>125,0</b>	<b>125,1</b>
<b>ORIGINE DES PRODUITS</b>													
- Produit Local	7 599	114,7	117,1	NA	131,6	134,3	132,1	130,8	128,1	127,8	127,9	127,6	127,8
- Produit Semi-Importé (Mixte)	1 226	105,2	106,9	NA	147,1	145,4	146,7	120,5	123,3	124,6	124,6	122,2	122,1
- Produit Importé	1 175	100,7	101,7	NA	115,5	118,3	121,1	115,4	112,0	111,5	111,8	111,0	110,8
<b>PPN</b>	<b>3 197</b>	<b>104,1</b>	<b>107,4</b>	<b>NA</b>	<b>132,9</b>	<b>127,8</b>	<b>127,4</b>	<b>123,1</b>	<b>118,6</b>	<b>117,8</b>	<b>117,4</b>	<b>117,0</b>	<b>117,3</b>
<b>FONCTION</b>													
- Produits Alimentaires, Boissons et Tabacs	4 953	104,5	108,6	NA	121,7	124,2	123,7	120,7	118,0	117,1	117,3	117,6	117,8
- Tissus et vêtements	677	104,0	106,2	NA	108,1	108,7	111,8	113,5	114,9	116,1	117,0	114,5	114,1
- Logement, Eau, Electricité, Gaz et autres combustibles	1 859	122,2	122,0	NA	139,1	134,4	134,6	131,9	129,0	128,7	128,1	126,9	126,6
- Ameublement, Equipement Ménager, Entretien Cour, Maison	454	111,5	112,6	NA	118,3	121,4	126,8	129,2	134,1	135,6	134,5	132,2	132,3
- Santé	246	108,5	109,1	NA	112,2	117,2	116,1	118,1	120,4	121,8	122,7	123,0	123,5
- Transports	842	132,8	130,9	NA	213,7	223,1	206,1	170,9	161,8	162,0	162,3	161,0	160,8
- Loisirs, Spectacles et Culture	255	110,2	111,8	NA	119,6	124,6	126,9	120,3	120,7	119,7	119,8	118,9	119,5
- Enseignement	380	131,1	128,0	NA	131,9	141,1	142,0	142,8	144,6	149,2	150,5	149,0	149,2
- Hôtels, Cafés, Restaurants	161	110,2	116,5	NA	123,3	135,8	133,0	129,8	131,9	131,8	134,2	133,0	133,8
- Autres Biens et Services	173	111,2	113,2	NA	114,4	116,8	116,5	117,4	117,5	118,6	118,6	117,0	117,2
<b>Energie</b>	<b>...</b>	<b>113,6</b>	<b>114,6</b>	<b>192,7</b>	<b>175,3</b>	<b>175,6</b>	<b>133,6</b>	<b>124,4</b>	<b>122,4</b>	<b>121,7</b>	<b>120,8</b>	<b>120,7</b>	<b>113,6</b>

Source : INSTAT/DSM

**Tableau 68 : Evolution mensuelle des indices des prix à la consommation en 2003 (Base 100 = Moyenne des prix de Janvier 2000 à Décembre 2000)**

<b>LIBELLE</b>	<b>Poids</b>	<b>Janv03</b>	<b>Fév03</b>	<b>Mar03</b>	<b>Avr03</b>	<b>Mai03</b>	<b>Juin03</b>	<b>Juil03</b>	<b>Août03</b>	<b>Sept03</b>	<b>Oct03</b>	<b>Nov03</b>	<b>Déc03</b>
<b>ENSEMBLE</b>	<b>10 000</b>	<b>125,5</b>	<b>126,0</b>	<b>126,0</b>	<b>124,3</b>	<b>122,9</b>	<b>121,4</b>	<b>120,5</b>	<b>120,4</b>	<b>120,8</b>	<b>121,1</b>	<b>122,6</b>	<b>124,1</b>
<b>ORIGINE DES PRODUITS</b>													
- Produit Local	7 599	128,2	128,8	128,7	126,7	124,8	123,4	122,5	122,4	123,0	123,7	125,7	127,9
- Produit Semi-Importé (Mixte)	1 226	122,1	123,7	124,4	124,5	124,5	123,7	123,6	123,6	123,4	122,4	122,4	122,0
- Produit Importé	1 175	111,4	110,3	110,0	109,1	108,9	106,6	104,7	103,8	103,9	103,2	102,5	101,5
<b>PPN</b>	<b>3 197</b>	<b>118,9</b>	<b>121,5</b>	<b>121,9</b>	<b>117,4</b>	<b>113,7</b>	<b>110,7</b>	<b>108,2</b>	<b>106,7</b>	<b>106,8</b>	<b>108,2</b>	<b>112,6</b>	<b>116,9</b>
<b>FONCTION</b>													
- Produits Alimentaires, Boissons et Tabacs	4 953	117,8	118,1	116,8	114,9	112,8	111,0	109,7	108,3	108,6	110,1	112,8	114,1
- Tissus et vêtements	677	115,1	115,1	115,8	115,6	116,0	116,6	116,8	116,8	115,2	114,0	114,2	113,7
- Logement, Eau, Electricité, Gaz et autres combustibles	1 859	129,8	131,5	136,1	133,3	131,6	129,2	129,0	131,0	131,9	130,7	133,3	137,1
- Ameublement, Equipement Ménager, Entretien Cour, Maison	454	131,4	133,9	135,7	136,9	137,7	138,0	137,7	138,0	137,0	136,9	137,0	136,9
- Santé	246	122,5	118,6	116,7	116,7	116,7	114,6	114,3	114,1	114,5	112,5	111,4	112,4
- Transports	842	158,0	155,9	152,4	150,0	149,1	148,1	147,7	149,2	150,4	149,2	145,3	147,1
- Loisirs, Spectacles et Culture	255	118,6	117,1	117,7	116,9	115,6	115,7	108,8	108,2	105,9	103,9	102,9	102,2
- Enseignement	380	150,6	152,8	152,0	152,0	152,0	151,9	151,9	152,8	160,6	160,5	161,9	162,4
- Hôtels, Cafés, Restaurants	161	131,8	131,8	129,3	128,6	128,0	124,9	124,7	124,6	124,8	123,5	124,5	123,8
- Autres Biens et Services	173	118,0	129,0	131,7	131,2	131,4	130,3	130,6	131,7	129,0	131,4	130,5	131,3
<b>Energie</b>	<b>...</b>	<b>124,6</b>	<b>127,5</b>	<b>132,5</b>	<b>125,5</b>	<b>121,5</b>	<b>116,3</b>	<b>113,7</b>	<b>118,6</b>	<b>118,6</b>	<b>118,1</b>	<b>121,8</b>	<b>131,1</b>

Source : INSTAT/DSM

**Tableau 69 : Evolution mensuelle des indices des prix à la consommation en 2004 (Base 100 = Moyenne des prix de Janvier 2000 à Décembre 2000)**

<b>LIBELLE</b>	<b>Poids</b>	<b>Janv04</b>	<b>Fév04</b>	<b>Mar04</b>	<b>Avr04</b>	<b>Mai04</b>	<b>Juin04</b>	<b>Juil04</b>	<b>Août04</b>	<b>Sept04</b>	<b>Oct04</b>	<b>Nov04</b>	<b>Déc04</b>
<b>ENSEMBLE</b>	<b>10 000</b>	<b>125,1</b>	<b>125,6</b>	<b>128,5</b>	<b>132,2</b>	<b>134,4</b>	<b>137,5</b>	<b>141,9</b>	<b>144,4</b>	<b>147,5</b>	<b>150,2</b>	<b>154,5</b>	<b>157,6</b>
<b>ORIGINE DES PRODUITS</b>													
- Produit Local	7 599	129,2	129,5	132,4	136,7	138,2	140,5	145,0	147,7	151,3	154,2	159,0	163,0
- Produit Semi-Importé (Mixte)	1 226	121,7	122,0	123,2	124,5	128,9	132,7	136,6	137,6	136,5	138,8	141,2	143,0
- Produit Importé	1 175	102,1	104,3	108,2	110,5	115,3	123,2	127,2	130,2	134,6	136,2	146,1	146,2
<b>PPN</b>	<b>3 197</b>	<b>118,4</b>	<b>119,5</b>	<b>125,3</b>	<b>130,5</b>	<b>131,2</b>	<b>133,4</b>	<b>142,7</b>	<b>147,7</b>	<b>156,6</b>	<b>157,6</b>	<b>169,6</b>	<b>177,9</b>
<b>FONCTION</b>													
- Produits Alimentaires, Boissons et Tabacs	4 953	113,7	114,6	119,3	124,8	127,5	130,4	136,0	139,8	145,0	147,6	154,9	162,4
- Tissus et vêtements	677	114,4	113,7	115,2	115,1	117,3	119,4	120,6	121,4	119,0	121,7	122,9	124,8
- Logement, Eau, Electricité, Gaz et autres combustibles	1 859	143,5	143,8	144,9	147,2	147,6	148,4	151,0	152,6	155,4	158,8	160,3	157,2
- Ameublement, Equipement Ménager, Entretien Cour, Maison	454	135,9	135,7	136,0	136,3	138,4	140,2	143,9	144,4	145,6	145,7	149,7	149,2
- Santé	246	113,3	114,4	116,8	120,6	124,0	125,6	130,9	130,6	131,7	131,8	130,5	128,4
- Transports	842	147,8	147,0	147,8	152,1	157,5	170,7	178,4	180,5	179,4	182,1	182,5	184,1
- Loisirs, Spectacles et Culture	255	102,2	104,0	104,6	107,6	109,1	111,0	115,1	112,5	114,6	115,2	115,8	114,3
- Enseignement	380	160,8	161,2	161,1	161,3	161,2	161,3	162,6	165,3	169,6	175,2	177,6	173,1
- Hôtels, Cafés, Restaurants	161	123,1	124,0	127,0	126,8	127,3	129,2	129,8	130,1	131,6	132,0	132,9	125,6
- Autres Biens et Services	173	130,9	131,7	133,4	132,9	133,3	135,8	136,1	136,1	136,4	140,7	142,2	144,7
<b>Energie</b>	<b>...</b>	<b>137,0</b>	<b>137,5</b>	<b>138,6</b>	<b>138,4</b>	<b>139,5</b>	<b>140,5</b>	<b>144,7</b>	<b>148,5</b>	<b>149,4</b>	<b>150,3</b>	<b>154,2</b>	<b>155,9</b>

Source : INSTAT/DSM

**Tableau 70 : Evolution mensuelle de l'Indice général des Prix à la Consommation (IPC) par province en 2001 (Base 100 = Moyenne des prix de Janvier 2000 à Décembre 2000)**

Provinces	Avr01	Mai01	Juin01	Juil01	Sept01	Oct01	Nov01	Déc01
Antananarivo	105,9	105,6	104,6	105,6	107,4	108,5	109,5	110,8
Antsiranana	110,9	110,2	111,5	112,4	115,1	117	116,4	116,8
Fianarantsoa	101,6	103,9	105,1	105,3	105,2	105,2	105,3	106,1
Toamasina	101,1	101,9	100,6	99,5	100,9	102,6	103,1	103,9

Source : INSTAT/DSM

**Tableau 71 : Evolution mensuelle de l'Indice général des Prix à la Consommation par province en 2002 (Base 100 = Moyenne des prix de Janvier 2000 à Décembre 2000)**

Provinces	Jan02	Fév02	Avr02	Mai02	Juin02	Juil02	Août02	Sept02	Oct02	Nov02	Déc02
Antananarivo	112,6	113,3	134,7	135,7	133,8	128,0	125,7	125,9	125,9	125,2	125,3
Antsiranana	117,7	118,3	118,4	121,7	122,5	122,8	123,2	123,0	124,4	124,8	125,2
Fianarantsoa	107,6	107,2	114,2	116,7	119,9	121,6	119,2	119,6	120,8	121,1	121,2
Toamasina	104,8	120,1	126	135,5	136,3	132,1	129,7	127,3	126,8	125,7	125,6

Source : INSTAT/DSM

**Tableau 72 : Evolution mensuelle de l'Indice général des Prix à la Consommation par province en 2003 (Base 100 = Moyenne des prix de Janvier 2000 à Décembre 2000)**

Provinces	Janv03	Fév03	Mars03	Avr03	Mai03	Juin03	Juil03	Août03	Sept03	Oct03	Nov03	Déc03
<b>Antananarivo</b>	125,7	126,4	126,5	124,6	123,0	121,1	119,8	119,6	119,9	120,2	122,1	123,9
<b>Antsiranana</b>	125,2	126,2	126,9	128,7	128,6	129,9	130,8	131,8	132,0	131,9	130,9	132,3
<b>Fianarantsoa</b>	121,2	121,8	120,0	118,6	118,0	118,8	120,4	120,6	121,8	123,6	124,4	124,7
<b>Toamasina</b>	125,7	124,6	124,7	122,7	120,9	120,1	119,3	119,1	119,6	119,8	120,0	120,1

Source : INSTAT/DSM

**Tableau 73 : Evolution mensuelle de l'Indice général des Prix à la Consommation par province en 2004 (Base 100 = Moyenne des prix de Janvier 2000 à Décembre 2000)**

Provinces	Janv04	Fév04	Mars04	Avr04	Mai04	Juin04	Juil04	Août04	Sept04	Oct04	Nov04	Déc04
<b>Antananarivo</b>	124,8	124,8	127,6	131,1	132,5	135,3	139,3	141,7	144,9	147,3	151,3	153,8
<b>Antsiranana</b>	134,6	140,6	143,3	148,3	154,7	158,7	161,7	164,7	166,8	174,5	180,0	183,9
<b>Fianarantsoa</b>	123,5	125,3	129,0	129,3	132,8	137,5	143,6	148,5	151,8	156,2	164,5	172,9
<b>Toamasina</b>	121,8	121,8	125,0	131,5	136,9	140,4	148,0	149,9	153,2	153,6	157,2	161,4

Source : INSTAT/DSM

## **Publication**

Direction Générale de l'Institut National de la Statistique  
B.P. 485 Anosy - Antananarivo 101  
Tél : 22 216 52, Fax : 22 332 50  
e-mail : [dginstat@wanadoo.mg](mailto:dginstat@wanadoo.mg)  
site web : [www.instat.mg](http://www.instat.mg)

## **Administration**

Direction des Statistiques Economiques (DSE)  
Tél : 22 245 22

## **Responsable de la Diffusion**

Direction des Relations Institutionnelles et de la Diffusion  
Tél : 22 274 18  
e-mail : [dridinstat@dts.mg](mailto:dridinstat@dts.mg)