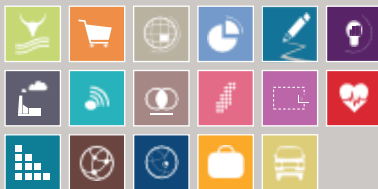




Octobre 2017  
Étude Nationale  
Publication Trimestrielle

# TABLEAU DE BORD ÉCONOMIQUE

N° 29



## NOTE DE PRESENTATION

*La présentation de ce Tableau de Bord de l'Economie est conçue de manière à faire ressortir les données conjoncturelles des quatre principaux secteurs de l'économie malagasy, à savoir: le secteur réel, les finances publiques, le secteur monétaire et le secteur extérieur. Les graphiques et tableaux réunis dans ce document permettent de retracer l'essentiel des tendances sectorielles durant les vingt-quatre derniers mois.*

*Les thèmes suivants: la croissance économique, les prix, l'emploi, les finances publiques, le secteur monétaire, le secteur extérieur, le secteur des transports, et enfin le secteur du tourisme, seront traités successivement.*

*Ce document ne présente aucune interprétation sur les données qu'elle offre mais servira d'outil de base d'analyse à chaque conjoncturiste, décideur ou autre utilisateur.*

*Afin d'apprécier les chiffres à leur juste valeur, les métadonnées de certains indicateurs sont disponibles à la fin du document.*

*Bonne lecture.*

## LISTE DES ABREVIATIONS

<b>Ar</b>	ARIARY
<b>ADEMA</b>	AEROPORTS DE MADAGASCAR
<b>BBL</b>	BARIL (158,99 LITRES)
<b>BFM</b>	BANKY FOIBEN'I MADAGASIKARA
<b>BGK</b>	BANGKOK
<b>CAF</b>	COÛTS ASSURANCE FRÊT
<b>CITI</b>	CLASSIFICATION INTERNATIONALE TYPE DES INDUSTRIES
<b>CNaPS</b>	CAISSE NATIONALE DE PREVOYANCE SOCIALE
<b>Cts</b>	CENTS US
<b>DAT</b>	DIRECTION DE L'ADMINISTRATION DU TERRITOIRE
<b>DGE</b>	DIRECTION GENERALE DE L'ECONOMIE
<b>DGT</b>	DIRECTION GENERALE DU TRESOR
<b>D S E</b>	DIRECTION DES STATISTIQUES ECONOMIQUES
<b>DSM</b>	DIRECTION DES STATISTIQUES DES MENAGES
<b>DSY</b>	DIRECTION DES SYNTHESSES ECONOMIQUES
<b>DTS</b>	DROIT DE TIRAGE SPECIAL
<b>EI</b>	ENTREPRISE INDIVIDUELLE
<b>ET</b>	ESSENCE TOURISME
<b>FOB</b>	FREE ON BOARD
<b>GO</b>	GASOIL
<b>INISAR</b>	INSTITUT NATIONAL DES INFORMATIONS ET DE SOUTIEN A L'AMELIORATION DES REVENUS
<b>INSTAT</b>	INSTITUT NATIONAL DE LA STATISTIQUE
<b>IPC</b>	INDICE DE PRIX A LA CONSOMMATION
<b>JIRAMA</b>	JIRO SY RANO MALAGASY
<b>KWH</b>	KILO WATT HEURE
<b>Lb</b>	LIVRE (453,59 GRAMMES)
<b>MFB</b>	MINISTERE DES FINANCES ET DU BUDGET
<b>MINTOUR</b>	MINISTERE DU TOURISME
<b>MT</b>	TONNE METRIQUE
<b>MWH</b>	MEGA WATT HEURE
<b>nb</b>	NOMBRE
<b>n.c</b>	NON COMMUNIQUEE
<b>n.c.a</b>	NON CLASSE AILLEURS
<b>OMH</b>	OFFICE MALGACHE DES HYDROCARBURES
<b>PIB</b>	PRODUIT INTERIEUR BRUT
<b>PL</b>	PETROLE LAMPANT
<b>PPN</b>	PRODUITS DE PREMIERE NECESSITE
<b>SA</b>	SOCIETE ANONYME
<b>SARL</b>	SOCIETE A RESPONSABILITE LIMITEE
<b>SC</b>	SUPER CARBURANT
<b>T</b>	TONNE
<b>USD</b>	DOLLARS US
<b>VP</b>	VEHICULE PARTICULIER
<b>VU</b>	VEHICULE UTILITAIRE

LISTE DES TABLEAUX	PAGE
<b>Secteur Réel</b>	
Tableau 1 : Indicateurs de croissance économique	5
Tableau 2 : Opinion des entreprises sur l'évolution de la production en 2013	6
Tableau 3 : Opinion des entreprises sur l'évolution des prix en 2013	7
Tableau 4 : Opinion des entreprises sur l'évolution du nombre d'emplois en 2013	8
Tableau 5 : Appréciation des entreprises sur le climat des affaires en 2013	9
Tableau 6 : Evolution structurelle du tissu industriel (%)	10
Tableau 7 : Evolution de l'indice de production industrielle (IPI) par division (Entreprises IDE)(Année de référence: année n -1 = 100 (base mobile))	11
Tableau 8 : Variation mensuelle des Indices de Prix à la Consommation	12
Tableau 9 : Glissement annuel des Indices de Prix à la Consommation	13
Tableau 10 : Evolution mensuelle de la création d'établissements formels	14
Tableau 11 : Evolution mensuelle de la création d'établissements formels par secteur	15
Tableau 12 : Consommation de produits pétroliers	16
Tableau 13 : Prix moyens mensuels pondérés des produits pétroliers	17
Tableau 14 : Evolution mensuelle des production et consommation d'électricité	18
Tableau 15 : Evolution mensuelle des production et consommation d'eau traitée par la JIRAMA	19
Tableau 16 : Evolution mensuelle du trafic ferroviaire	20
Tableau 17 : Evolution mensuelle des trafics de FRETS sur les 12 Aéroports gérés par ADEMA	21
Tableau 18 : Evolution mensuelle des trafics de PASSAGERS sur les 12 Aéroports gérés par ADEMA	22
Tableau 19 : Evolution mensuelle des travailleurs nouvellement affiliés à la CNaPS	23
Tableau 20 : Offreur du travail nouvellement inscrits auprès du Service Régional de la Promotion de Travail Décent et des Travailleurs Déplacés d'Analamanga par niveau d'instruction et par genre	24
Tableau 21 : Nouvelles immatriculations de véhicules à Antananarivo	25
<b>Secteur Finances publiques</b>	
Tableau 22 : Evolution des Opérations Globales du Trésor - RECETTES	26
Tableau 23 : Evolution des Opérations Globales du Trésor - DEPENSES	27
<b>Secteur Monétaire</b>	
Tableau 24 : Evolution des indicateurs monétaires	28
<b>Secteur Extérieur</b>	
Tableau 25 : Indicateurs du secteur tourisme	29
Tableau 26 : Evolution mensuelle des exportations (millions d'Ariary)	30
Tableau 27 : Evolution mensuelle des importations (millions d'Ariary)	31
Tableau 28 : Evolution mensuelle des prix internationaux des matières premières	32
<b>LISTE DES GRAPHIQUES</b>	
<b>Secteur Réel</b>	
Graphique 1 : Taux de croissance du PIB et valeur nominale du PIB	5
Graphique 2 : Taux de croissance par secteur d'activité	5
Graphique 3 : Solde d'opinion (%) de l'ensemble des entreprises sur l'évolution de la production en 2013	6
Graphique 4 : Solde d'opinion (%) du BTP, commerce et assurance sur l'évolution de la production en 2013	6
Graphique 5 : Solde d'opinion (%) de l'ensemble des entreprises sur l'évolution des prix en 2013	7
Graphique 6 : Solde d'opinion (%) du BTP, industrie alimentaire et banque sur l'évolution des prix en 2013	/
Graphique 7 : Solde d'opinion (%) de l'ensemble des entreprises sur l'évolution du nombre d'emploi en 2013	8
Graphique 8 : Solde d'opinion (%) de l'Agriculture, Textiles et Banques sur l'évolution du nombre d'emploi en 2013	8
Graphique 9 : Appréciation des SA sur le climat des affaires	9
Graphique 10 : Appréciation des SARL sur le climat des affaires	9
Graphique 11 : Les facteurs limitant la production des entreprises en 2013	9
Graphique 12 : Variation mensuelle des Indices de Prix à la Consommation ENSEMBLE (%)	10
Graphique 13 : Variation mensuelle des Indices de prix à la consommation PPN (%)	10
Graphique 14 : Glissement annuel des Indices de Prix à la Consommation suivant l'origine	11
Graphique 15 : Glissement annuel des Indices de Prix à la Consommation PPN suivant le groupe	11
Graphique 16 : Evolution mensuelle des nouvelles créations d'établissements	12
Graphique 17 : Variation mensuelle des nouvelles créations d'établissements	12
Graphique 18 : Evolution mensuelle des créations d'établissement par secteur	13
Graphique 19 : Créations d'établissements par secteur d'activité des 6 derniers mois	13
Graphique 20 : Evolution de la consommation mensuelle de gasoil	14
Graphique 21 : Variation mensuelle de la consommation d'essences	14
Graphique 22 : Comparaison des prix mensuels du gasoil	15
Graphique 23 : Variation mensuelle des prix des produits pétroliers	15
Graphique 24 : Evolution de la production mensuelle d'électricité	16
Graphique 25 : Evolution de la consommation mensuelle d'électricité par l'industrie et les services	16
Graphique 26 : Evolution de la production mensuelle d'eau traitée	17
Graphique 27 : Evolution de la consommation mensuelle d'eau traitée	17
Graphique 28 : Evolution mensuelle du transport de marchandises du Réseau Nord	18
Graphique 29 : Variation mensuelle du trafic de marchandises	18
Graphique 30 : Evolution mensuelle du trafic total de tréts débarqués	19
Graphique 31 : Variation mensuelle du trafic de fréts débarqués par réseau	19
Graphique 32 : Evolution mensuelle du trafic de passagers aériens débarquants tous réseaux confondus	20
Graphique 33 : Répartition du trafic de passagers entre les réseaux	20
Graphique 34 : Evolution du nombre total de travailleurs nouvellement affiliés à la CNaPS	21
Graphique 35 : Evolution du nombre de travailleurs dans l'industrie nouvellement affiliés à la CNaPS	21
Graphique 36 : Evolution mensuelle du nombre de chômeurs nouvellement inscrits	22
Graphique 37 : Répartition des chômeurs inscrits suivant le genre et le niveau d'instruction	22
Graphique 38 : Variation mensuelle de l'immatriculation des véhicules neufs	23
Graphique 39 : Variation mensuelle de l'immatriculation des véhicules usagés	23

(Suite)

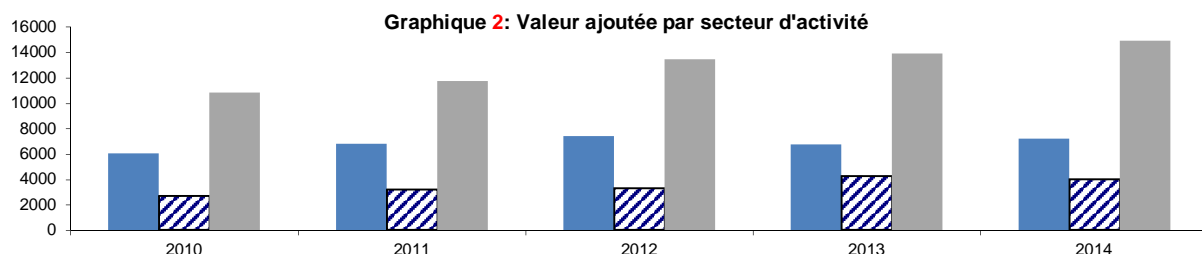
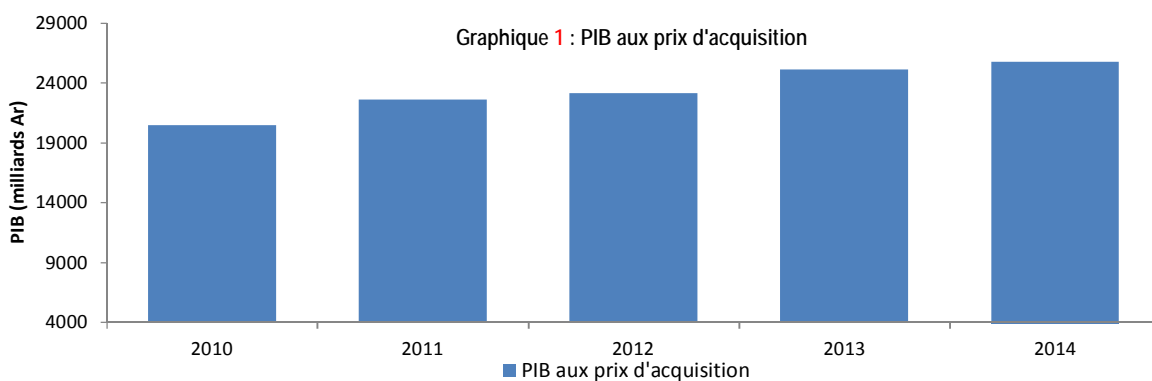
LISTE DES TABLEAUX	PAGE
<b>Secteur Finances publiques</b>	
Graphique 40 : Recettes totales	24
Graphique 41 : Recettes fiscales	24
Graphique 42 : Dons	24
Graphique 43 : Dépenses totales	25
Graphique 44 : Dépenses courantes et en capital	25
Graphique 45 : Financement	25
<b>Secteur Monétaire</b>	
Graphique 46 : Variation des parités des principales devises	26
Graphique 47 : Masse monétaire M3 et crédit à l'économie	26
Graphique 48 : Evolution des crédits à l'Etat	26
<b>Secteur Extérieur</b>	
Graphique 49 : Evolution mensuelle de l'arrivée de touristes aux frontières	27
Graphique 50 : Variation mensuelle de l'arrivée de touristes aux frontières	27
Graphique 51 : Evolution mensuelle des exportations	28
Graphique 52 : Evolution mensuelle des principales exportations	28
Graphique 53 : Evolution mensuelle des importations	29
Graphique 54 : Evolution mensuelle des principales importations	29
Graphique 55 : Evolution du cours international du pétrole brut	30
Graphique 56 : Variation des cours internationaux du pétrole brut et du riz	30

**Tableau 1 : COMPTES NATIONAUX REBASES**  
**Origines et emplois des ressources aux prix courants**  
**(Année de base 2007)**

(en milliards d'Ariary)	2010	2011	2012	2013	2014
<b>PRODUIT INTERIEUR BRUT</b>					(*)
PIB aux prix d'acquisition	20 487,5	22 618,8	23 119,4	25 138,9	25 773,6
PIB aux prix de base	19 213,7	21 215,7	21 592,9	23 253,0	23 801,2
Impôts sur les produits	1 273,8	1 403,1	1 526,6	1 885,9	1 972,4
Secteur Primaire	6 023,9	6 800,9	7 386,4	6 737,1	7 208,7
Secteur Secondaire	2 711,8	3 200,0	3 341,5	4 264,7	4 051,0
Secteur Tertiaire	10 859,2	11 731,0	13 445,7	13 911,4	14 944,8
SIFIM	-320,1	-400,4	-436,8	-470,7	-518,2
Importations nettes de biens et services non facteurs	2 631,3	2 158,5	2 094,0	2 211,6	2 676,1
Importations bsnf	6 649,3	6 721,0	7 303,9	8 596,7	8 389,5
Exportations bsnf	4 017,9	4 562,5	5 209,8	6 385,1	5 713,3
Ressources disponibles totales	23 118,8	24 777,3	25 213,5	27 350,5	28 449,7
Dépenses de consommation finale	17 173,4	19 571,2	22 158,3	21 762,4	25 976,1
Dépenses de consommation finale des Administrations	2 250,8	2 503,7	2 623,2	2 695,6	2 958,2
Dépenses de consommation finale des Ménages	14 402,2	16 766,0	18 633,8	20 124,1	21 220,0
Formation brute de capital	7 196,9	7 641,9	6 598,8	9 211,5	5 356,4
Formation brute de capital fixe	5 441,0	4 737,0	4 353,4	4 269,1	4 877,8
Variation des stocks	1 024,8	770,6	-396,8	261,7	-606,3

Source : Institut National de la Statistique/Direction des Synthèses Economiques

Note: (\*) version provisoire; SIFIM : Service d'Intermédiation Financière Indirectement Mesuré ("Charges non imputées", sous les anciens comptes)



**Tableau 1 bis : Indicateurs de croissance économique  
(base 1984)**

	2012	2013	2014	2015	2016
<b>PRODUIT INTERIEUR BRUT</b>					p
Produit Intérieur Brut Nominal (en milliards d'Ariary)	21 774	23 397	25 775	28 463	31 477
Taux de croissance du Produit Intérieur Brut (%)	3,0	2,3	3,3	3,1	4,0
<b>INFLATION ANNUELLE DU PIB</b>					
Déflateur du PIB	5,5	5,1	6,6	7,1	6,4
<b>TAUX DE CROISSANCE PAR SECTEUR (%)</b>					
Secteur Primaire	1,5	-6,1	3,3	-0,9	1,7
Secteur Secondaire	9,3	22,2	8,5	7,2	1,6
Secteur Tertiaire	3,0	1,3	2,3	3,4	4,3
<b>TAUX DE CROISSANCE PAR BRANCHE D'ACTIVITE (%)</b>					
Agriculture	3,8	-12,8	4,5	-2,9	1,6
Elevage et pêche	0,8	1,4	2,8	0,8	1,9
Sylviculture	-7,4	-1,9	-1,0	1,0	1,0
Agro-industrie	28,9	11,4	2,0	-10,1	6,4
Industrie Extractive	183,2	219,2	25,9	19,5	-9,7
Energie	3,9	5,6	4,2	3,7	7,1
Industrie Alimentaire	1,4	3,0	2,7	3,0	3,2
Industrie des Boissons	1,4	3,2	4,0	4,2	8,9
Industrie du Tabac	2,8	-12,4	3,0	3,5	3,5
Industrie du Corps gras	3,4	6,6	0,5	0,6	5,6
Industrie Textile	1,9	0,5	1,7	-1,5	3,3
Industrie du Cuir	1,4	0,6	1,4	2,1	3,5
Industrie du Bois	-3,9	3,3	3,0	6,4	11,9
Matériaux de construction	2,5	-7,7	3,3	1,8	5,2
Batiment Travaux Public	3,4	-2,2	3,1	9,4	5,9
Transports de marchandises	3,5	3,7	3,4	3,6	6,5
Transports de voyageurs	10,1	3,5	-2,6	-10,6	-10,2
Auxiliaire de Transport	7,1	3,6	2,5	9,9	1,0
Télécommunications	4,4	8,5	2,1	4,2	4,2
Commerce	1,9	-3,4	2,9	1,1	3,1
Banque	5,3	8,1	5,3	5,3	11,5
Assurances	1,4	7,8	-3,4	-5,5	5,7
Services rendus aux entreprises et aux ménages	0,8	0,8	1,2	5,0	5,5

Source :DSY INSTAT

p = provisoire

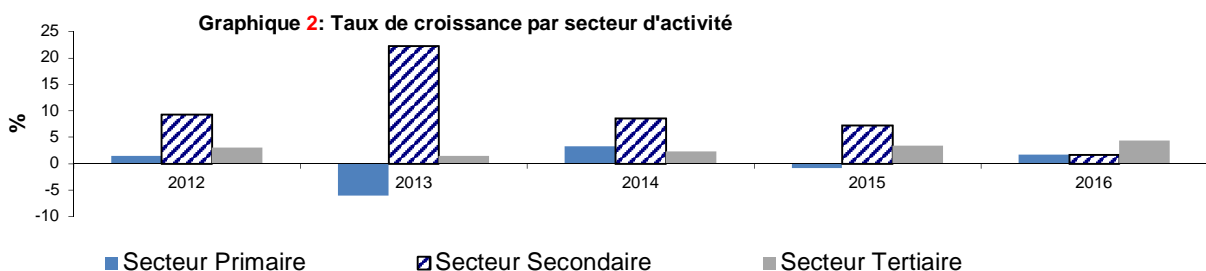
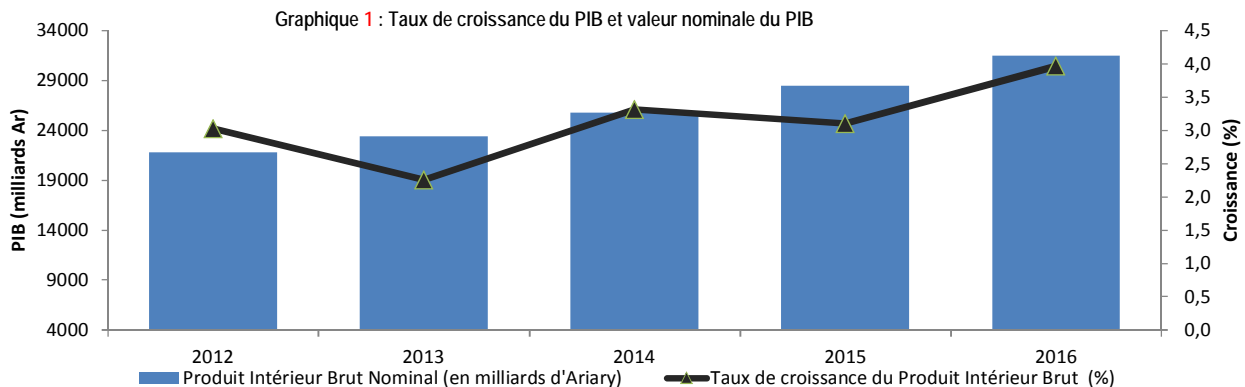
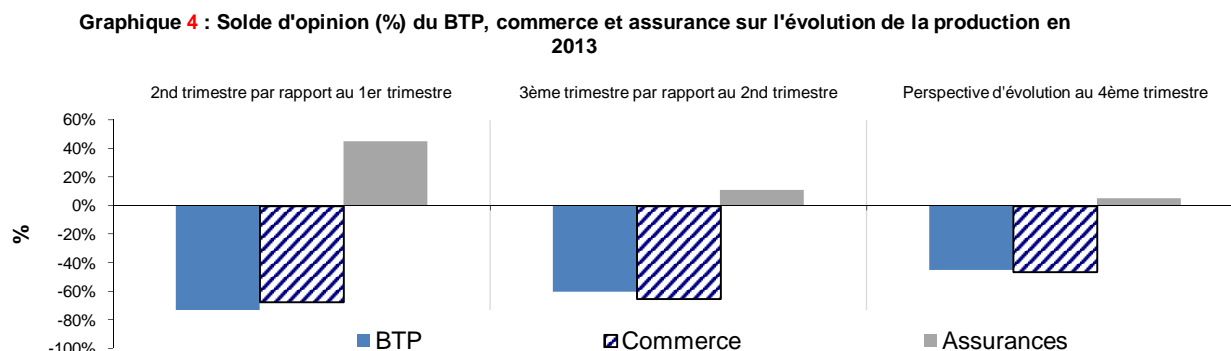
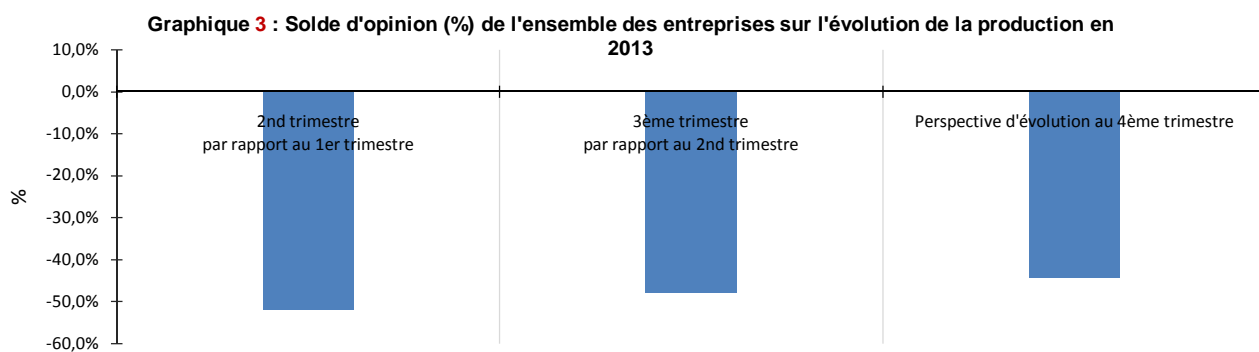


Tableau 2 : Opinion des entreprises sur l'évolution de la production en 2013

	2 <sup>nd</sup> trimestre par rapport au 1 <sup>er</sup> trimestre	3 <sup>ème</sup> trimestre par rapport au 2 <sup>nd</sup> trimestre	Perspective d'évolution au 4 <sup>ème</sup> trimestre	2 <sup>nd</sup> trim. 2013 par rapport au 2 <sup>nd</sup> trim. 2012
<b>ENSEMBLE DES ENTREPRISES</b>				
<b>Part (%) des entreprises ayant déclaré :</b>				
Hausse de la production	14,2%	4,7%	9,5%	17,8%
Stabilité de la production	18,0%	40,3%	31,9%	28,5%
Baisse de la production	66,3%	52,5%	54,0%	50,7%
<b>Solde d'opinion (%)</b>	<b>-52,1%</b>	<b>-47,8%</b>	<b>-44,4%</b>	<b>-33,0%</b>
<b>SOLDE D'OPINION PAR BRANCHE D'ACTIVITE (%)</b>				
Agriculture, élevage et sylviculture	-99,1%	-5,7%	-97,2%	-99,1%
Pêche	0,0%	-73,5%	-44,1%	-58,8%
Industrie alimentaires	-58,0%	-30,7%	-4,7%	-59,0%
TABAC	-70,6%	-35,3%	0,0%	-70,6%
Textiles	-76,9%	-69,3%	-29,8%	-65,2%
Activités de fabrication	-38,0%	-61,6%	-19,6%	-62,8%
ENERGIE	-11,0%	-11,0%	-34,4%	-45,4%
BTP	-75,5%	-59,9%	-44,8%	-47,3%
Commerce	-67,4%	-65,0%	-46,2%	-58,7%
Transports	-5,5%	-4,3%	-48,8%	41,8%
Banques	-21,8%	-3,2%	1,3%	-28,7%
Assurances	45,3%	11,0%	5,5%	50,8%
Services rendus aux Entreprises	-45,6%	-41,0%	-53,7%	-30,1%
EDUCATION	-75,5%	-64,9%	15,1%	-80,0%
SANTE	-61,8%	-70,7%	-46,2%	-47,2%
Activités de services personnels	-90,3%	-77,3%	-55,2%	-68,7%

Source : Enquête Opinion auprès des entreprises 2013, INSTAT/DSY.



Le **solde d'opinion** est défini comme la différence entre la proportion de répondants ayant exprimé une opinion positive et la proportion de répondants ayant exprimé une opinion négative. Ainsi, un signe négatif du solde d'opinion montre qu'il y a plus d'opinion négative que de réponse positive et inversement. Plus le solde s'approche de zéro plus il a des répondants qui ont répondu pour la stabilité.

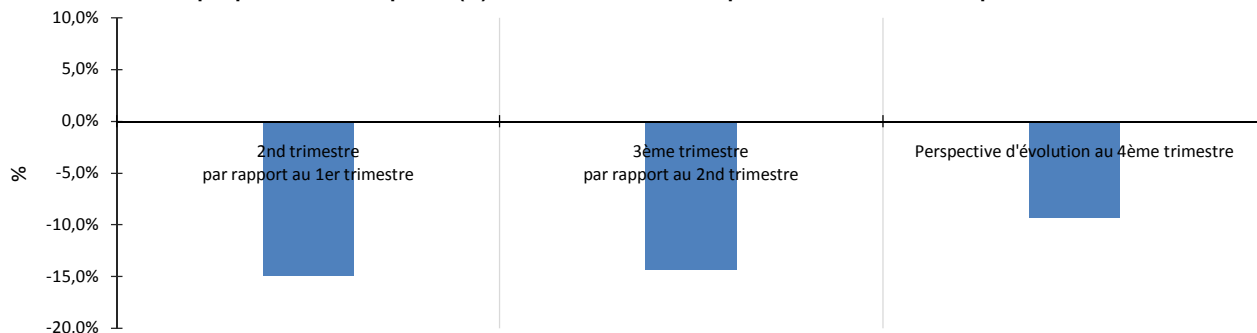


Tableau 3 : Opinion des entreprises sur l'évolution des prix en 2013

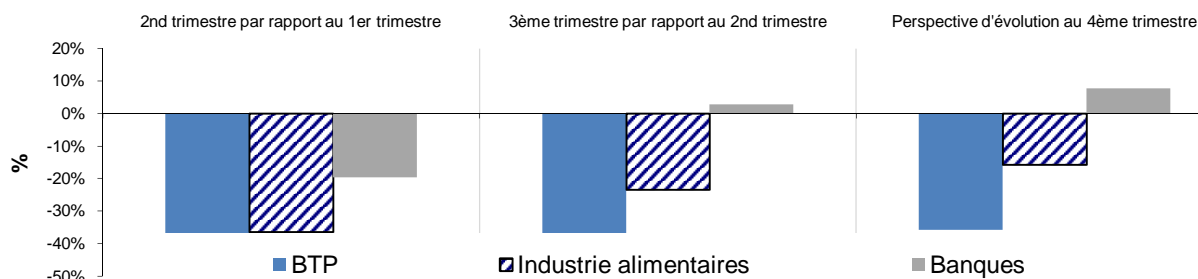
	2 <sup>nd</sup> trimestre par rapport au 1 <sup>er</sup> trimestre	3 <sup>ème</sup> trimestre par rapport au 2 <sup>nd</sup> trimestre	Perspective d'évolution au 4 <sup>ème</sup> trimestre	2 <sup>nd</sup> trim. 2013 par rapport au 2 <sup>nd</sup> trim. 2012
<b>ENSEMBLE DES ENTREPRISES</b>				
<b>Part (%) des entreprises ayant déclaré :</b>				
Hausse des prix	12,2%	11,9%	14,6%	18,1%
Stabilité des prix	57,7%	58,4%	57,5%	51,6%
Baisse des prix	27,1%	26,3%	23,9%	26,9%
<b>Solde d'opinion (%)</b>	<b>-14,9%</b>	<b>-14,4%</b>	<b>-9,3%</b>	<b>-8,7%</b>
<b>SOLDE D'OPINION PAR BRANCHE D'ACTIVITE (%)</b>				
Agriculture, élevage et sylviculture	-49,6%	-49,6%	-49,6%	-49,6%
Pêche	0,0%	0,0%	0,0%	58,8%
Industrie alimentaires	-36,3%	-23,4%	-15,6%	-23,2%
TABAC	0,0%	0,0%	0,0%	35,3%
Textiles	-48,5%	-50,6%	-38,2%	-38,5%
Activités de fabrication	-20,6%	-21,8%	-14,6%	-28,1%
ENERGIE	34,4%	0,0%	-34,4%	34,4%
BTP	-44,8%	-41,5%	-35,6%	-31,0%
Commerce	-12,4%	-15,2%	-5,7%	-6,2%
Transports	-4,8%	-3,1%	-1,9%	-4,4%
Banques	-19,4%	3,0%	7,8%	-30,0%
Assurances	0,0%	0,0%	0,0%	0,0%
Services rendus aux Entreprises	-28,0%	-19,7%	-32,3%	-16,7%
EDUCATION	-15,1%	-10,6%	30,2%	-25,7%
SANTE	-39,6%	-39,6%	-39,6%	-28,1%
Activités de services personnels	-42,6%	-40,3%	-40,3%	-42,6%

Source : Enquête Opinion auprès des entreprises 2013, INSTAT/DSY.

Graphique 5 : Solde d'opinion (%) de l'ensemble des entreprises sur l'évolution des prix en 2013



Graphique 6 : Solde d'opinion (%) du BTP, industrie alimentaire et banque sur l'évolution des prix en 2013



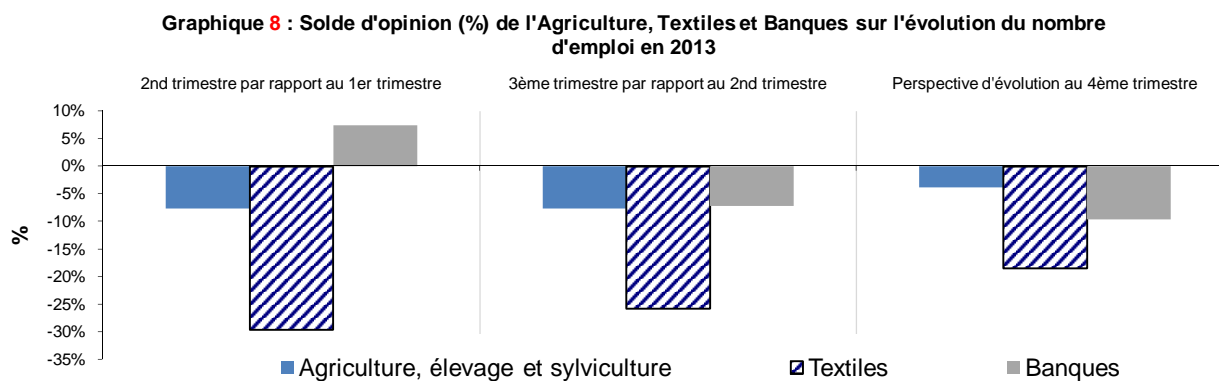
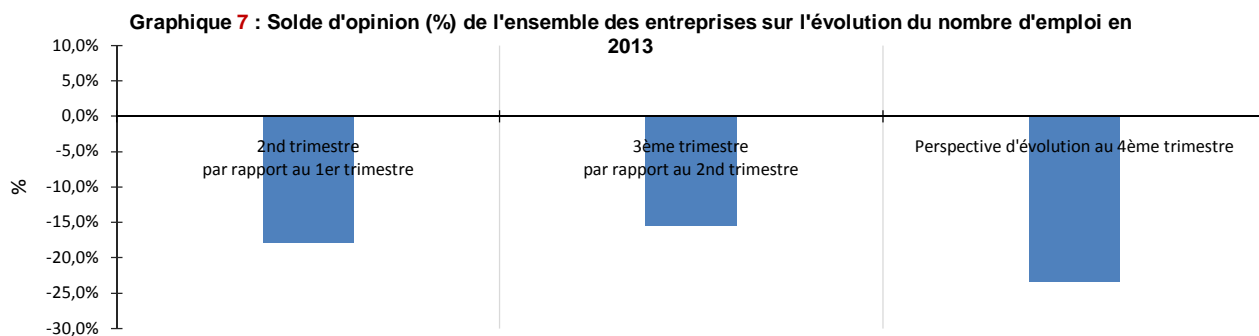
Le **solde d'opinion** est défini comme la différence entre la proportion de répondants ayant exprimé une opinion positive et la proportion de répondants ayant exprimé une opinion négative.

Ainsi, un signe négatif du solde d'opinion montre qu'il y a plus d'opinion négative que de réponse positive et inversement. Plus le solde s'approche de zéro plus il a des répondants qui ont répondu pour la stabilité.

Tableau 4 : Opinion des entreprises sur l'évolution du nombre d'emplois en 2013

	2 <sup>nd</sup> trimestre par rapport au 1 <sup>er</sup> trimestre	3 <sup>ème</sup> trimestre par rapport au 2 <sup>nd</sup> trimestre	Perspective d'évolution au 4 <sup>ème</sup> trimestre	2 <sup>nd</sup> trim. 2013 par rapport au 2 <sup>nd</sup> trim. 2012
<b>ENSEMBLE DES ENTREPRISES</b>				
<b>Part (%) des entreprises ayant déclaré :</b>				
Hausse du nombre d'emplois	11,8%	0,8%	2,1%	13,4%
Stabilité du nombre d'emplois	53,9%	77,7%	66,1%	62,0%
Baisse du nombre d'emplois	29,7%	16,2%	25,6%	19,3%
<b>Solde d'opinion (%)</b>	<b>-17,9%</b>	<b>-15,4%</b>	<b>-23,4%</b>	<b>-5,9%</b>
<b>SOLDE D'OPINION PAR BRANCHE D'ACTIVITE (%)</b>				
Agriculture, élevage et sylviculture	-7,6%	-7,6%	-3,8%	-5,7%
Pêche	14,7%	-14,7%	-44,1%	0,0%
Industrie alimentaires	-35,3%	-4,6%	-1,5%	-20,2%
TABAC	-70,6%	-35,3%	0,0%	-70,6%
Textiles	-29,6%	-25,8%	-18,5%	-34,0%
Activités de fabrication	-14,5%	-21,3%	-15,6%	-34,8%
ENERGIE	11,0%	0,0%	0,0%	11,0%
BTP	-68,2%	-56,7%	-47,7%	-48,3%
Commerce	-19,9%	-19,5%	-14,5%	-20,2%
Transports	-1,8%	-0,7%	-46,5%	43,1%
Banques	7,4%	-7,2%	-9,6%	12,2%
Assurances	5,5%	0,0%	0,0%	5,5%
Services rendus aux Entreprises	-22,6%	-16,8%	-17,6%	-17,9%
EDUCATION	-10,6%	15,1%	0,0%	10,6%
SANTE	0,5%	0,0%	0,0%	16,1%
Activités de services personnels	-9,6%	-11,3%	-5,8%	-11,3%

Source : Enquête Opinion auprès des entreprises 2013, INSTAT/DSY.



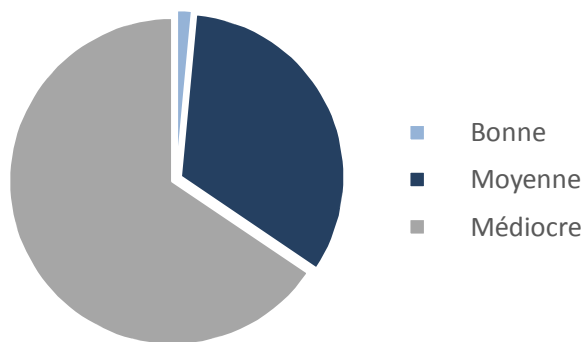
Le **solde d'opinion** est défini comme la différence entre la proportion de répondants ayant exprimé une opinion positive et la proportion de répondants ayant exprimé une opinion négative. Ainsi, un signe négatif du solde d'opinion montre qu'il y a plus d'opinion négative que de réponse positive et inversement. Plus le solde s'approche de zéro plus il a des répondants qui ont répondu pour la stabilité.

Tableau 5 : Appréciation des entreprises sur le climat des affaires en 2013

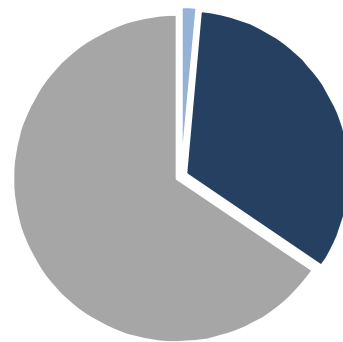
	Entreprises par forme juridique			
	SA	SARL	EI	Ensemble
<b>Part (%) des entreprises ayant déclaré :</b>				
Bonne	1,4%	1,5%	1,1%	1,1%
Moyenne	31,9%	32,9%	19,3%	20,8%
Médiocre	63,4%	64,8%	76,8%	76,7%
<b>Solde d'opinion (%)</b>	<b>-62,0%</b>	<b>-63,3%</b>	<b>-75,7%</b>	<b>-75,6%</b>
<b>LES FACTEURS LIMITANT LA PRODUCTION</b>				
Insuffisance de la demande	15,8%	17,3%	16,2%	16,3%
Obsolescence de l'équipement actuel	2,1%	1,4%	7,0%	6,4%
Difficultés d'approvisionnement	3,9%	2,8%	3,1%	3,1%
Difficultés de trésorerie	10,3%	11,5%	6,4%	6,9%
Manque de main d'œuvre qualifiée	2,3%	1,9%	7,6%	7,0%
Coût de l'énergie	9,7%	6,3%	11,0%	10,6%
Concurrence déloyale	12,6%	14,6%	12,3%	12,5%
Insécurité	14,5%	13,8%	15,8%	15,6%
Trop d'importation des produits similaires	6,0%	5,8%	3,4%	3,7%
Pression fiscale élevée	12,9%	13,4%	9,9%	10,2%
Difficulté d'accès au financement	6,0%	7,2%	5,4%	5,5%
Autres	3,9%	3,8%	1,9%	2,1%

Source : Enquête Opinion auprès des entreprises 2013, INSTAT/DSY.

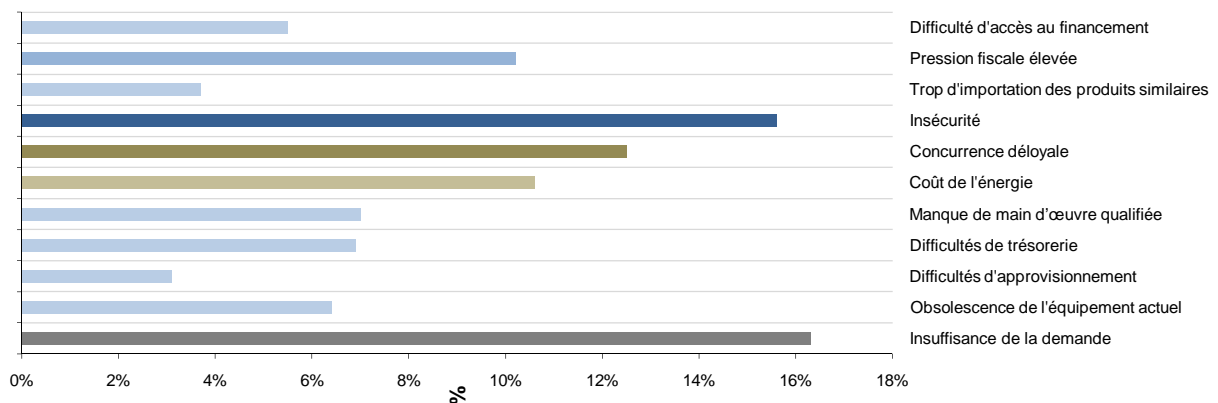
Graphique 9 : Appréciation des SA sur le climat des affaires



Graphique 10 : Appréciation des SARL sur le climat des affaires



Graphique 11 : Les facteurs limitant la production des entreprises en 2013



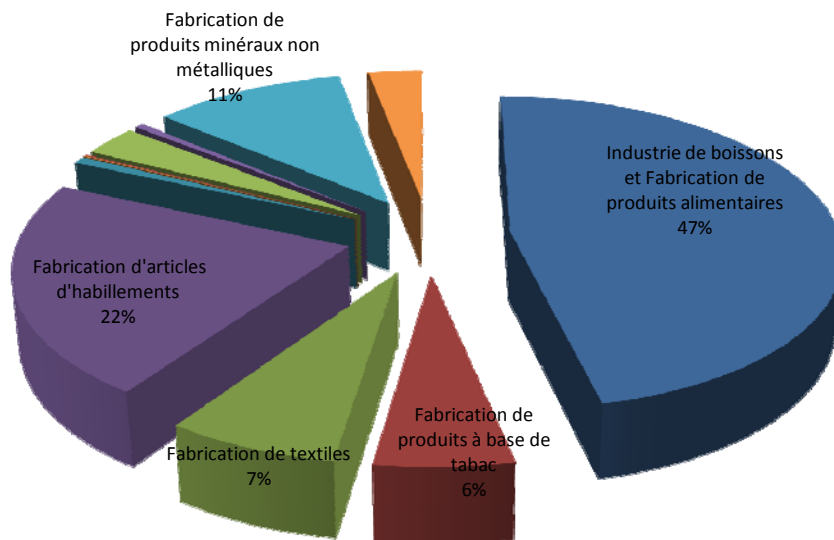
Le **solde d'opinion** est défini comme la différence entre la proportion de répondants ayant exprimé une opinion positive et la proportion de répondants ayant exprimé une opinion négative. Ainsi, un signe négatif du solde d'opinion montre qu'il y a plus d'opinion négative que de réponse positive et inversement. Plus le solde s'approche de zéro plus il a des répondants qui ont répondu pour la stabilité.

Tableau 6 : Evolution structurelle du tissu industriel (%)

Code	CITI	2011	2012	2013	2014
15	Industrie de boissons et Fabrication de produits alimentaires	12,6	16,0	28,6	45,9
16	Fabrication de produits à base de tabac	12,7	16,1	8,2	5,7
17	Fabrication de textiles	32,9	17,5	24,2	7,1
18	Fabrication d'articles d'habillements	11,8	14,3	14,3	21,6
19	Industrie des Cuirs et Chaussures	1,4	1,6	1,7	0,7
20	Industrie du Bois (sauf fabrication de meubles)	0,0	0,1	2,5	0,1
21	Fabrication de papier, de carton et d'articles en papier et carton	0,2	0,4	0,0	0,0
22	Edition et imprimerie et reproduction supports enregistrés	0,2	0,2	0,0	0,1
24	Produits chimiques -Produits pharmaceutiques - Corps Gras	5,7	3,4	3,2	3,1
25	Fabrication d'articles en caoutchouc et en matières plastiques	0,7	1,1	0,8	0,5
26	Fabrication de produits minéraux non métalliques	19,3	24,4	15,9	10,7
28	Fabrication d'ouvrage en métaux	0,4	2,4	0,5	3,0
33	Fabrication d'instruments médicaux, de précision, d'optique et d'horlogerie	0,1	0,2	0,1	0,0
36	Fabrication de meubles ; Activités de fabrication nca	1,6	1,9	0,1	0,0
37	Récupération	0,3	0,3	0,0	0,0
	<b>Ensemble</b>	<b>100,0</b>	<b>100,0</b>	<b>100,0</b>	<b>100,0</b>

Source : Enquête IDE/IPF 2015, BFM/INSTAT

Graphique 12: Structure du tissu industriel en 2014(en %)



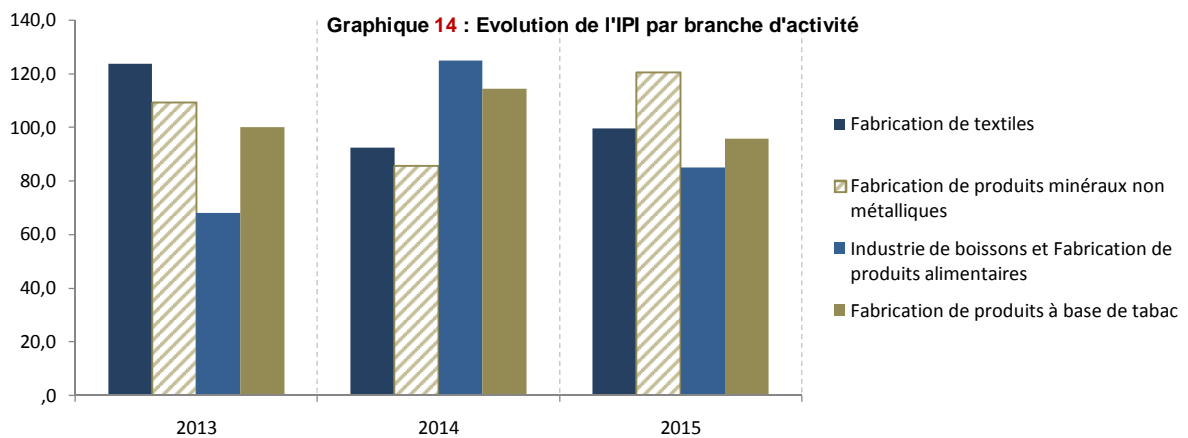
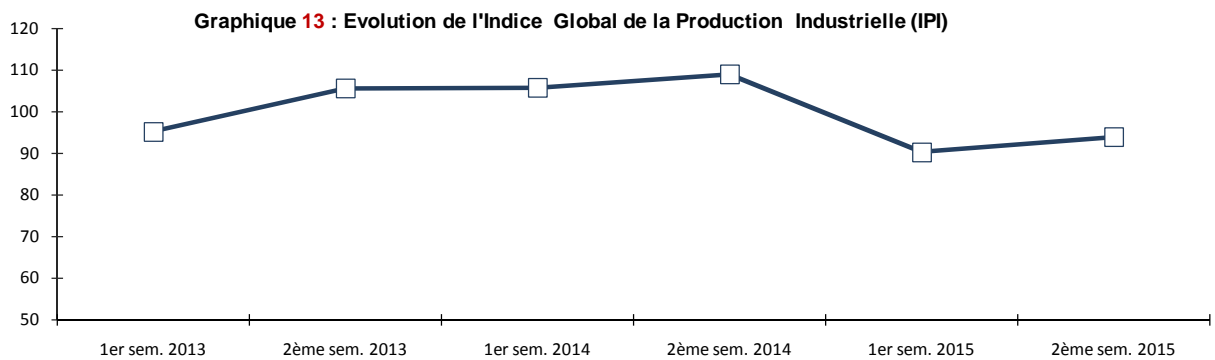
N.B:

Ce tableau résume la variation structurelle du secteur industriel constitué par les entreprises à **Investissements Directs Etrangers** (IDE). La structure du tissu industriel permet en fait d'avoir une vision élargie du dynamisme du secteur, et l'indice Global de la production Industrielle (IPI) en dépend .

**Tableau 7 : Evolution de l'indice de production industrielle (IPI) par division (Entreprises IDE)  
(Année de référence: année n -1 = 100 (base mobile))**

Nomenclature		2013		2014		2015	
Code	CITI	1 <sup>er</sup> sem.	2 <sup>ème</sup> sem.	1 <sup>er</sup> sem.	2 <sup>ème</sup> sem.	1 <sup>er</sup> sem.	2 <sup>ème</sup> sem.
						(*)	(*)
15	Industrie de boissons et Fabrication de produits alimentaires	59,6	76,4	120,1	129,7	78,4	91,6
16	Fabrication de produits à base de tabac	100,0	100,0	113,9	115,0	95,5	96,1
17	Fabrication de textiles	122,6	124,8	92,4	92,5	99,0	100,2
18	Fabrication d'articles d'habillements	95,4	92,4	120,3	122,8	96,0	95,8
19	Industrie des Cuirs et Chaussures	98,8	103,7	99,5	104,2	106,3	111,1
20	Industrie du Bois (sauf fabrication de meubles)	44,1	46,5	104,2	104,2	133,7	134,9
21	Fabrication de papier, de carton et d'articles en papier et carton	65,0	65,0	-	-	-	-
22	Edition et imprimerie et reproduction supports enregistrés	73,1	73,1	108,6	108,6	78,9	78,9
24	Produits chimiques -Produits pharmaceutiques - Corps Gras	97,0	110,8	105,1	103,2	111,8	117,8
25	Fabrication d'articles en caoutchouc et en matières plastiques	111,2	120,0	82,8	85,0	109,7	115,2
26	Fabrication de produits minéraux non métalliques	94,8	124,0	85,7	85,7	113,3	127,9
28	Fabrication d'ouvrage en métaux	107,6	107,6	100,0	100,0	87,4	87,4
33	Fabrication d'instruments médicaux, de précision, d'optique et d'horlogerie	161,0	161,0	132,1	141,7	103,5	108,3
36	Fabrication de meubles ; Activités de fabrication nca	75,2	75,3	38,5	45,6	115,7	119,3
37	Récupération	100,0	100,0	-	-	-	-
	<b>IPI Global</b>	<b>95,2</b>	<b>105,6</b>	<b>105,8</b>	<b>109,0</b>	<b>90,3</b>	<b>93,9</b>

Source : Enquête IDE/IPF 2015, BFM/INSTAT ; (\*) : Estimation INSTAT



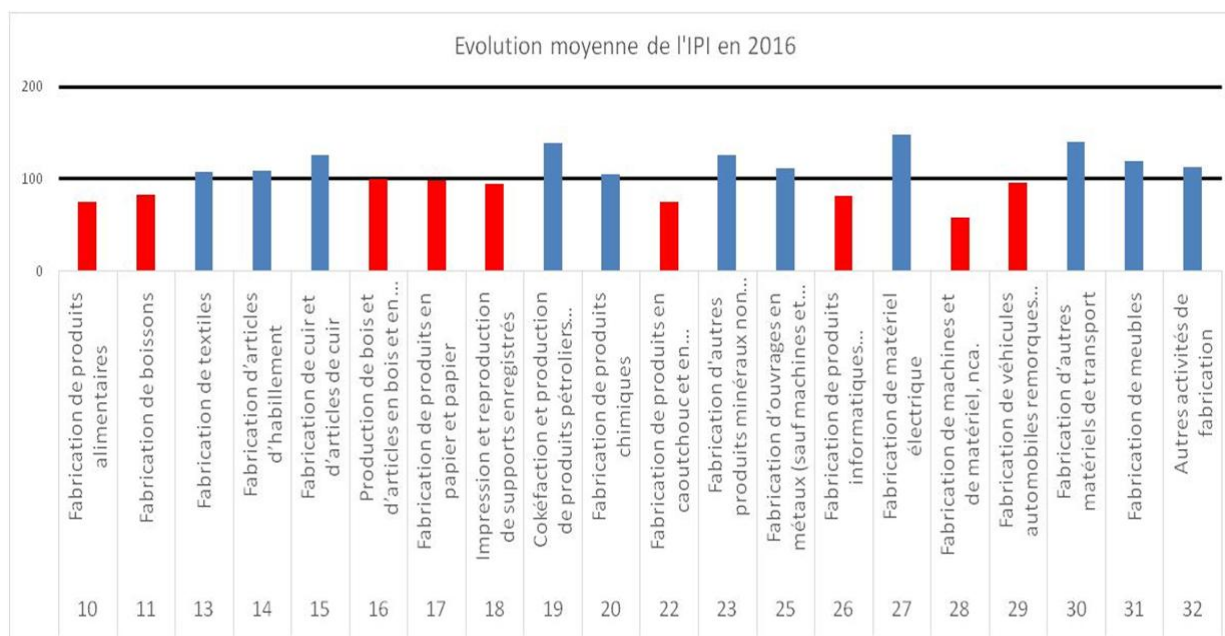
N.B:

**L'indice de la production industrielle (IPI) ici ne concerne que les entreprises à investissements directs étrangers (IDE). Il ne couvre donc pas toutes les entreprises industrielles existant à Madagascar.**

Tableau 7Bis: Evolution trimestrielle de l'IPI en 2016 selon la classification des activités des entreprises Révision 4  
(Année de référence : 2015 = 100)

CITI REV.4	Libellés	POIDS	1T 2016	2T 2016	3T 2016	4T 2016	Moyenne 2016
10	Fabrication de produits alimentaires	23,4%	82,4	83,2	60,6	75,8	75,5
11	Fabrication de boissons	0,1%	138,1	61,4	65,0	65,0	82,4
13	Fabrication de textiles	6,9%	119,0	127,9	93,7	91,5	108,0
14	Fabrication d'articles d'habillement	28,8%	105,9	121,9	95,4	113,2	109,1
15	Fabrication de cuir et d'articles de cuir	1,4%	151,3	125,0	118,9	110,8	126,5
16	Production de bois et d'articles en bois et en liège (sauf fabrication de meubles), Fabrication d'articles en vannerie et sparterie	0,3%	68,8	120,1	114,5	95,8	99,8
17	Fabrication de produits en papier et papier	6,3%	127,6	116,8	103,4	47,0	98,7
18	Impression et reproduction de supports enregistrés	3,1%	122,5	109,7	73,4	73,7	94,8
19	Cokéfaction et production de produits pétroliers raffinés	0,1%	130,6	138,2	131,4	156,4	139,1
20	Fabrication de produits chimiques	9,2%	111,3	111,6	106,6	93,4	105,7
22	Fabrication de produits en caoutchouc et en matières plastiques	4,9%	71,5	88,3	70,8	70,8	75,4
23	Fabrication d'autres produits minéraux non métalliques	10,0%	80,1	124,5	154,1	146,4	126,3
25	Fabrication d'ouvrages en métaux (sauf machines et matériel)	1,9%	117,4	115,4	108,4	106,2	111,9
26	Fabrication de produits informatiques électroniques et optiques	0,6%	108,4	131,2	43,0	43,0	81,4
27	Fabrication de matériel électrique	0,0%	173,1	183,9	125,9	107,1	147,5
28	Fabrication de machines et de matériel, nca.	0,1%	68,5	66,7	49,4	46,1	57,7
29	Fabrication de véhicules automobiles remorques et semi-remorques	0,0%	125,0	68,6	96,2	96,2	96,5
30	Fabrication d'autres matériels de transport	0,3%	65,2	148,4	172,9	172,9	139,9
31	Fabrication de meubles	1,3%	57,5	152,4	141,2	128,2	119,8
32	Autres activités de fabrication	1,3%	88,6	71,0	115,6	178,0	113,3
	<b>IPI hors Energie</b>	<b>72,7%</b>	<b>99,3</b>	<b>110</b>	<b>94,1</b>	<b>97,5</b>	<b>100,2</b>
	<b>Energie : Production d'électricité (**)</b>	<b>27,3%</b>	<b>106,3</b>	<b>107,7</b>	<b>109,6</b>	<b>109,6*</b>	<b>108,3</b>
	<b>Ensemble du secteur</b>	<b>100,0%</b>	<b>101,2</b>	<b>109,3</b>	<b>98,3</b>	<b>100,8</b>	<b>102,4</b>

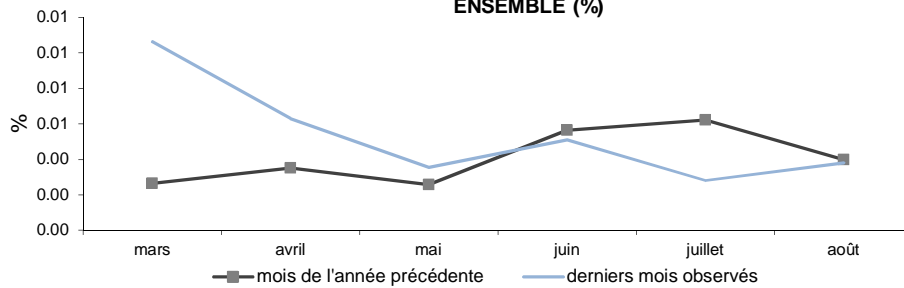
Source : Enquête IPI 2016/DSE/INSTAT ; (\*) : Estimation INSTAT ; (\*\*): Source JIRAMA, Nos calculs



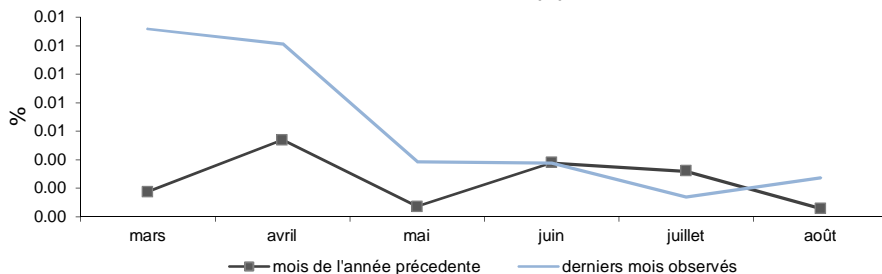
Période	Inflation en pourcentage						
	ENSEMBLE	Produits alimentaires	Produits locaux	Produits importés	PPN	RIZ	ENERGIE
sept 15	0,4	0,2	0,4	0,1	0,8	0,3	1,5
oct 15	0,5	0,4	0,6	0,1	0,6	0,2	1,0
nov 15	0,5	0,1	0,5	0,3	0,7	0,1	0,7
déc 15	1,2	1,8	1,4	0,1	2,0	0,7	0,9
janv 16	1,1	1,5	1,3	0,0	1,4	0,1	0,2
févr 16	0,5	0,5	0,6	-0,5	0,4	0,2	-0,3
mars 16	0,3	0,5	0,5	-1,1	0,2	0,1	-1,3
avr 16	0,4	0,3	0,4	0,6	0,5	0,0	1,0
mai 16	0,3	0,2	0,2	0,6	0,1	0,0	0,4
juin 16	0,6	0,2	0,5	0,8	0,4	0,1	1,2
juil 16	0,6	0,1	0,5	1,2	0,3	0,0	2,2
août 16	0,4	0,0	0,3	0,8	0,1	-0,2	0,3
sept 16	0,3	0,3	0,4	0,1	0,0	-0,2	-0,4
oct 16	0,3	0,4	0,4	0,1	0,2	0,2	-0,6
nov 16	0,6	0,5	0,6	0,7	0,6	0,1	0,5
déc 16	1,5	1,1	1,4	1,1	0,9	0,5	0,7
janv 17	1,0	1,2	1,0	1,4	1,1	2,0	0,6
févr 17	0,9	1,4	1,0	0,5	1,7	3,6	0,2
mars 17	1,1	1,1	1,2	0,8	1,3	2,5	0,3
avr 17	0,6	1,0	0,7	0,7	1,2	3,0	0,1
mai 17	0,4	0,4	0,4	0,2	0,4	0,7	0,0
juin 17	0,5	0,2	0,4	0,3	0,4	-0,5	0,9
juil 17	0,3	0,3	0,3	0,1	0,1	0,2	-0,4
août 17	0,4	0,4	0,5	-0,3	0,3	0,5	0,5

Source : DSM / INSTAT

**Graphique 15 : Variation mensuelle des Indices de Prix à la Consommation ENSEMBLE (%)**



**Graphique 16 : Variation mensuelle des Indices de Prix à la Consommation PPN (%)**



Période	Inflation en pourcentage						
	ENSEMBLE	Produits alimentaires	Produits locaux	Produits importés	PPN	RIZ	ENERGIE
sept 15	7,5	6,9	7,8	6,0	11,7	8,0	18,6
oct 15	7,5	6,9	7,9	5,6	11,7	7,8	18,6
nov 15	7,4	6,3	7,7	5,8	11,4	6,4	18,5
déc 15	7,6	7,0	8,0	4,7	11,9	6,1	16,6
janv 16	7,7	7,9	8,5	3,6	11,8	5,6	12,9
févr 16	7,2	7,2	8,0	2,7	10,2	4,2	10,3
mars 16	6,0	6,1	6,8	1,6	7,4	1,0	5,4
avr 16	6,2	6,4	7,0	1,7	8,0	1,7	6,5
mai 16	6,3	6,5	7,1	1,7	8,1	2,0	6,7
juin 16	6,4	6,5	7,1	2,2	7,7	2,0	5,9
juil 16	6,7	6,2	7,4	2,4	7,8	2,1	7,8
août 16	6,7	5,9	7,5	2,8	7,7	1,7	8,1
sept 16	6,7	6,0	7,4	2,8	6,8	1,2	6,1
oct 16	6,5	6,0	7,2	2,9	6,3	1,2	4,4
nov 16	6,6	6,4	7,3	3,3	6,2	1,3	4,1
déc 16	6,9	5,6	7,3	4,3	5,0	1,1	4,0
janv 17	6,9	5,4	7,0	5,8	4,7	3,0	4,4
févr 17	7,3	6,3	7,4	6,9	6,1	6,5	4,9
mars 17	8,2	7,0	8,1	9,0	7,3	9,0	6,6
avr 17	8,5	7,7	8,4	9,1	8,0	12,2	5,7
mai 17	8,6	8,0	8,6	8,7	8,4	13,0	5,3
juin 17	8,5	7,9	8,6	8,2	8,4	12,3	5,0
juil 17	8,2	8,2	8,4	7,0	8,2	12,5	2,3
août 17	8,2	8,6	8,6	5,9	8,4	13,3	2,5

Source : DSM / INSTAT

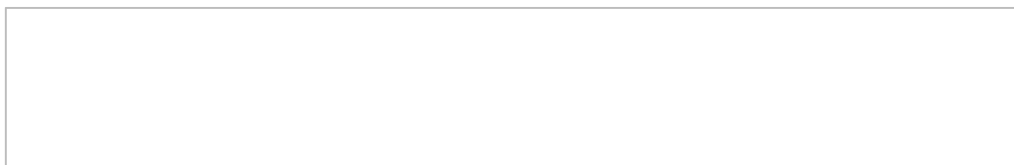
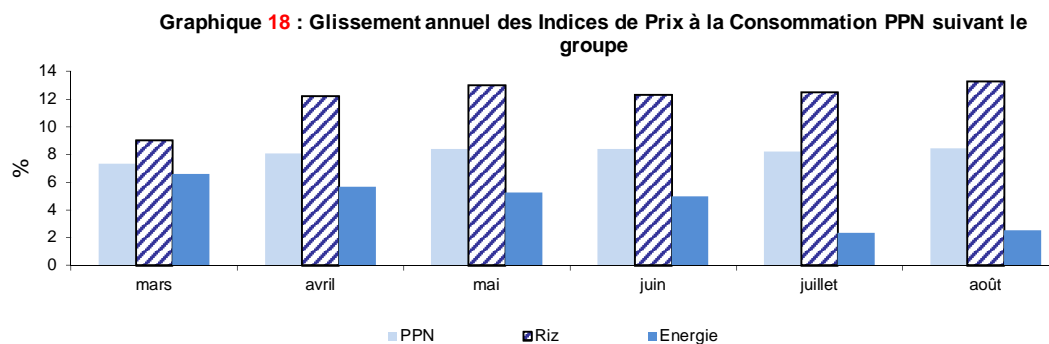
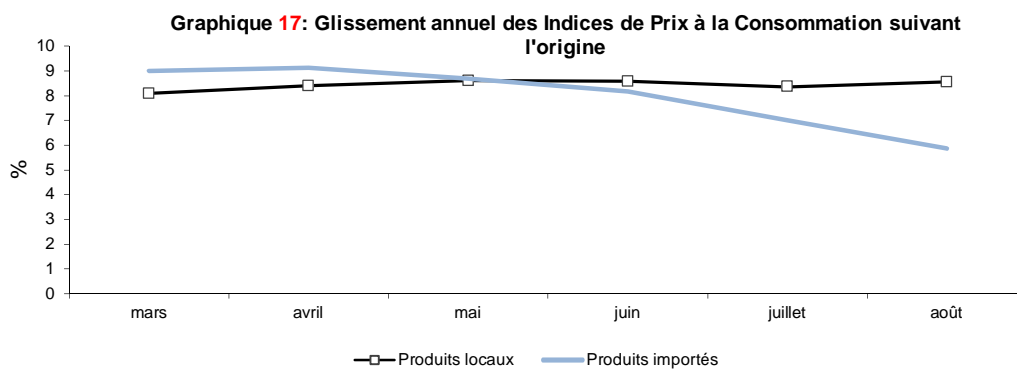
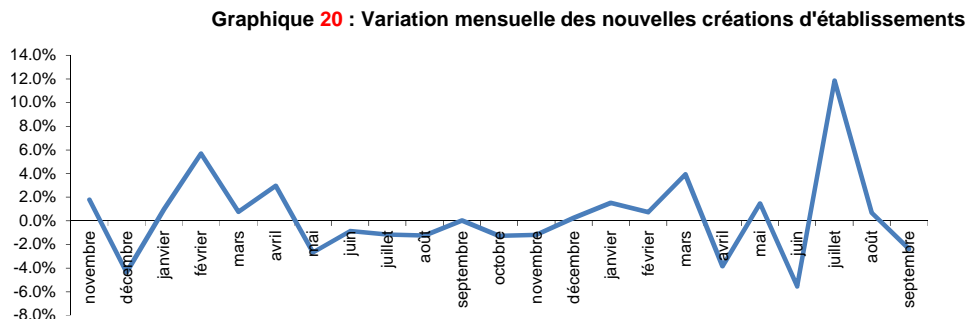
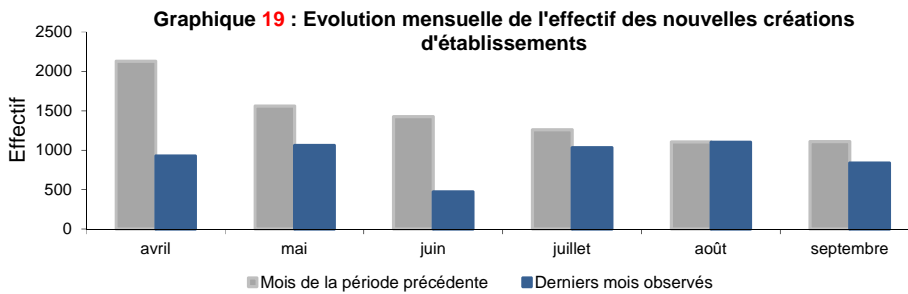




Tableau 10 : Evolution mensuelle de la création d'établissements formels					
Période	Effectif des établissements nouvellement créés par forme juridique				
	MADAGASCAR				ANTANANARIVO*
	ENSEMBLE	SA	SARL	EI	
oct 15	1 332	3	72	1 164	658
nov 15	1 571	2	33	1 459	634
déc 15	887	3	21	727	393
janv 16	973	2	97	827	650
févr 16	1 526	4	145	1 299	859
mars 16	1 641	3	93	1 502	1 039
avr 16	2 127	2	115	1 949	1 074
mai 16	1 560	1	100	1 414	894
juin 16	1 425	9	116	1 256	912
juil 16	1 259	2	115	1 099	837
août 16	1 104	4	96	925	792
sept 16	1 108	2	99	924	857
oct 16	967	4	100	800	689
nov 16	851	1	87	716	514
déc 16	872	1	77	762	672
janv 17	1 004	1	126	860	728
févr 17	1 077	3	117	935	804
mars 17	1 501	4	126	1 334	1 000
avr 17	926	4	84	814	785
mai 17	1 062	1	91	939	881
juin 17	472	2	133	334	130
juil 17	1 032	0	143	858	937
août 17	1 101	7	140	926	738
sept 17	838	4	107	701	671
Cumul jan-sept 17	9 013	26	1 067	7 701	6 674
Cumul jan-sept 16	12 723	29	976	11 195	7 914
Variation 9 mois	-29,2%	-10,3%	9,3%	-31,2%	-15,7%

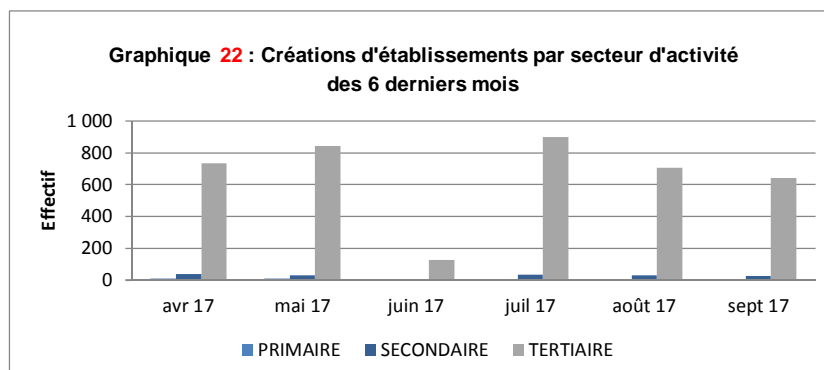
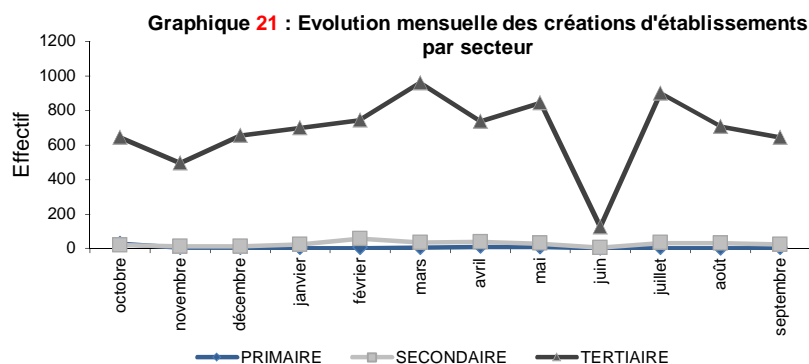
Source : DSE / INSTAT



ANTANANARIVO = Ex Province Antananarivo  
 Les données pour les derniers mois ne sont pas complètes ( ce sont des données partielles qui ne concernent que certaines régions).

Tableau 11 : Evolution mensuelle de la création d'établissements formels par secteur				
Période	Effectif des établissements nouvellement créés à Madagascar			
	SECTEURS			
	ENSEMBLE	PRIMAIRE	SECONDAIRE	TERTIAIRE
oct 15	1 332	37	16	605
nov 15	1 571	21	13	600
déc 15	887	24	5	364
janv 16	973	3	22	625
févr 16	1 526	9	28	822
mars 16	1 641	7	43	989
avr 16	2 127	1	30	1 043
mai 16	1 560	2	30	862
juin 16	1 425	3	44	865
juil 16	1 259	0	30	807
août 16	1 104	31	29	732
sept 16	1 108	33	34	790
oct 16	967	26	20	643
nov 16	851	6	13	495
déc 16	872	5	12	655
janv 17	1 004	3	25	700
févr 17	1 077	3	57	744
mars 17	1 501	6	35	959
avr 17	926	11	38	736
mai 17	1 062	8	29	844
juin 17	472	0	5	125
juil 17	1 032	3	33	901
août 17	1 101	2	31	705
sept 17	838	3	25	643
Cumul jan-sept 17	9 013	39	278	6 357
Cumul jan-sept 16	12 723	89	290	7 535
Variation 9 mois	-29,2%	-56,2%	-4,1%	-15,6%

Source : DSE / INSTAT



Secteur primaire: agriculture, pêche, sylviculture  
 Secteur secondaire: industries manufacturières  
 Secteur tertiaire: services

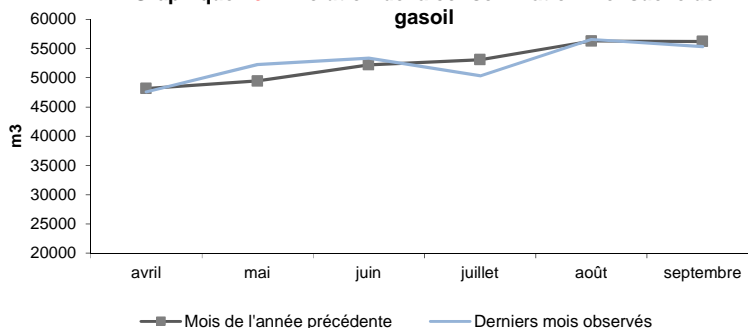
Les données pour les derniers mois ne sont pas complètes ( ce sont des données partielles qui ne concernent que certaines régions).

**Tableau 12 : Consommation de produits pétroliers**

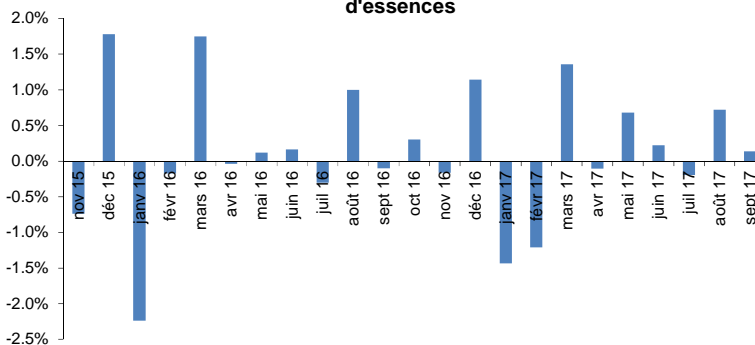
Période	Consommation de Produits pétroliers (en m3)			
	Total marché	Essences	Pétrole Lampant	Gasoil
oct 15	79 650	11 385	2 601	54 564
nov 15	75 951	10 543	2 567	51 759
déc 15	82 735	12 421	2 681	55 188
janv 16	63 612	9 641	2 269	40 230
févr 16	63 735	9 472	2 237	42 067
mars 16	71 559	11 129	2 582	46 982
avr 16	73 457	11 088	2 779	48 162
mai 16	74 589	11 221	2 727	49 449
juin 16	77 184	11 404	2 592	52 201
juil 16	79 025	11 061	2 583	53 080
août 16	85 282	12 167	2 637	56 293
sept 16	83 885	12 045	2 445	56 228
oct 16	87 915	12 407	2 524	58 567
nov 16	89 745	12 205	2 514	58 572
déc 16	90 697	13 599	2 476	59 813
janv 17	81 917	11 647	2 180	53 824
févr 17	71 519	10 238	1 942	48 498
mars 17	79 712	11 628	2 289	52 133
avr 17	75 174	11 508	2 247	47 601
mai 17	82 904	12 291	2 725	52 280
juin 17	85 400	12 565	2 539	53 338
juil 17	88 230	12 320	2 547	50 353
août 17	97 024	13 210	2 578	56 577
sept 17	92 386	13 390	2 398	55 345
<b>Cumul jan-sept 17</b>	<b>754 267</b>	<b>108 798</b>	<b>21 445</b>	<b>469 949</b>
<b>Cumul jan-sept 16</b>	<b>672 327</b>	<b>99 227</b>	<b>22 853</b>	<b>444 690</b>
Variation 9 mois	12,2%	9,6%	-6,2%	5,7%

Source : OMH

**Graphique 23 : Evolution de la consommation mensuelle de gasoil**



**Graphique 24 : Variation mensuelle de la consommation d'essences**

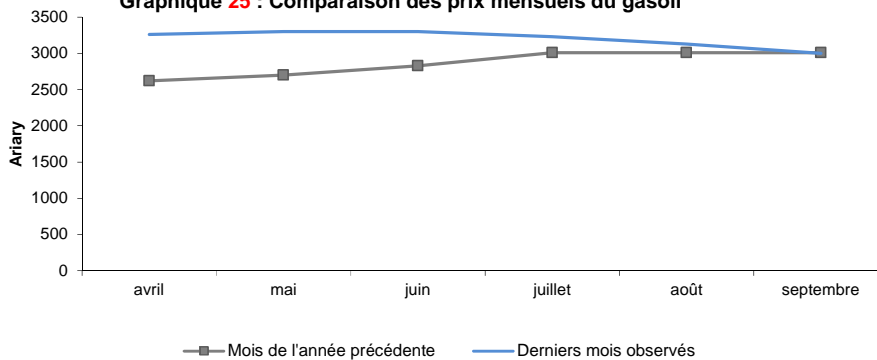


Essences: Supercarburant et essence tourisme  
Le basculement en grade unique des Essences est effectif depuis le 02/01/12.

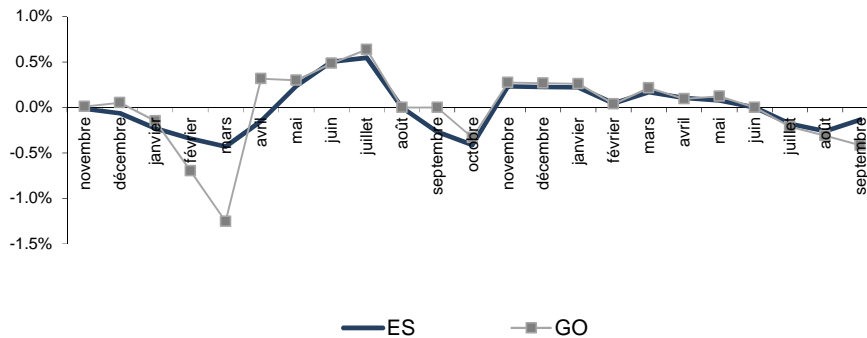
Période	Prix moyens pondérés des produits pétroliers (en Ar/litre)		
	Essences	Pétrole lampant	Gasoil
oct 15	3 730	2 410	3 150
nov 15	3 724	2 404	3 154
déc 15	3 700	2 380	3 170
janv 16	3 614	2 344	3 123
févr 16	3 490	2 188	2 905
mars 16	3 340	1 900	2 540
avr 16	3 290	1 980	2 620
mai 16	3 368	2 035	2 699
juin 16	3 537	2 134	2 830
juil 16	3 730	2 310	3 010
août 16	3 730	2 310	3 010
sept 16	3 630	2 230	3 010
oct 16	3 480	2 130	2 910
nov 16	3 560	2 210	2 990
déc 16	3 640	2 290	3 070
janv 17	3 720	2 370	3 150
févr 17	3 737	2 370	3 162
mars 17	3 800	2 370	3 230
avr 17	3 840	2 370	3 260
mai 17	3 870	2 370	3 300
juin 17	3 870	2 370	3 300
juil 17	3 800	2 300	3 230
août 17	3 700	2 200	3 130
sept 17	3 650	2 180	3 000
<b>Moyenne jan-sept 17</b>	<b>3 776</b>	<b>2 322</b>	<b>3 196</b>
<b>Moyenne jan-sept 16</b>	<b>3 525</b>	<b>2 159</b>	<b>2 861</b>
<i>Variation</i> 9 mois	7,1%	7,6%	11,7%

Source : OMH

Graphique 25 : Comparaison des prix mensuels du gasoil



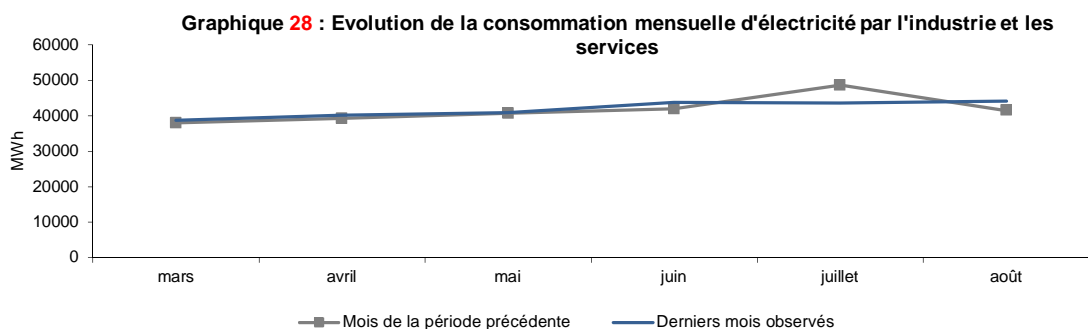
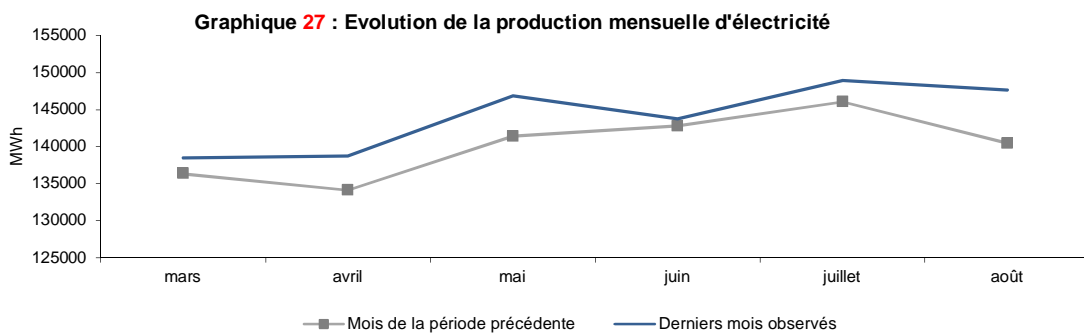
Graphique 26 : Variation mensuelle des prix des produits pétroliers



Les prix moyens sont pondérés par les volumes sortis dépôts des distributeurs (en Ar/litre)

Tableau 14 : Evolution mensuelle des production et consommation d'électricité								
Période	Production (MWh)			Prix moyen (Ar/KWh)	Consommation d'électricité (MWh)			
	Total	Hydraulique	Thermique		Total	Ménages	Industries et services	Eclairage public
sept 15	126 795	72 271	54 524	360	85 599	49 158	35 954	487
oct 15	128 099	6 526	63 073	391	88 429	48 520	39 280	629
nov 15	129 162	58 854	70 308	383	85 383	46 861	37 898	624
déc 15	131 041	66 119	64 922	383	82 915	44 293	38 272	349
janv 16	132 140	79 525	52 615	383	91 476	52 466	38 505	505
févr 16	126 227	76 303	49 924	391	85 614	48 189	36 857	568
mars 16	136 349	86 603	49 746	377	85 807	47 334	38 047	426
avr 16	134 105	81 038	53 067	383	92 298	52 425	39 251	621
mai 16	141 442	84 025	57 417	378	91 786	50 530	40 730	526
juin 16	142 786	83 761	59 025	414	95 450	52 920	42 017	514
juil 16	146 025	84 110	61 915	408	101 474	52 279	48 647	548
août 16	140 461	81 470	58 991	434	93 367	51 306	41 540	521
sept 16	137 805	69 810	67 995	435	95 505	51 938	42 995	572
oct 16	138 688	59 823	78 864	427	88 534	48 226	39 824	484
nov 16	136 811	53 107	83 703	463	87 157	45 106	41 496	554
déc 16	138 616	46 968	91 648	447	99 518	51 328	47 676	515
janv 17	129 644	38 036	91 608	444	92 807	50 060	42 146	601
févr 17	121 613	54 572	67 041	443	88 552	48 238	39 841	473
mars 17	138 481	66 496	71 985	442	87 443	48 416	38 699	328
avr 17	138 750	75 515	63 235	432	90 209	49 514	40 281	414
mai 17	146 885	72 590	74 295	443	93 693	52 257	40 890	546
juin 17	143 793	70 879	72 914	460	97 677	53 371	43 893	412
juil 17	148 943	69 949	78 994	465	99 138	54 897	43 713	528
août 17	147 651	73 886	73 765	469	97 579	53 124	44 074	381
Cumul jan-août 17	1 115 761	521 925	593 836	450	747 097	409 877	333 538	3 682
Cumul jan-août 16	1 099 534	656 835	442 699	396	737 271	407 449	325 593	4 230
Variation 8 mois	1,5%	-20,5%	34,1%	13,6%	1,3%	0,6%	2,4%	-12,9%

Source : JIRAMA



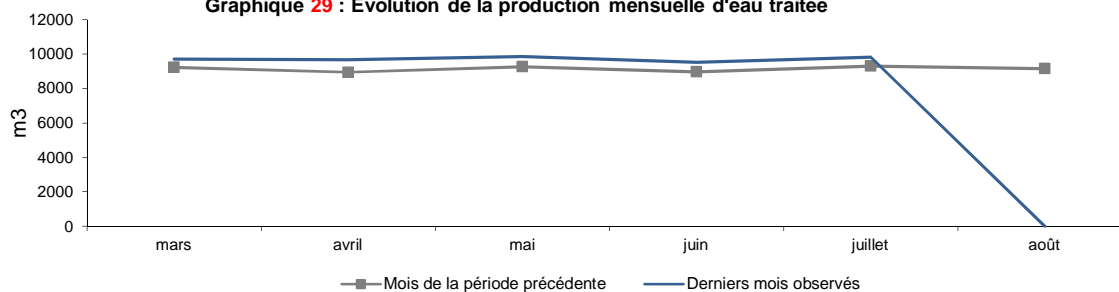
Prix moyen = chiffre d'affaires/quantité

Tableau 15 : Evolution mensuelle des production et consommation d'eau traitée par la JIRAMA

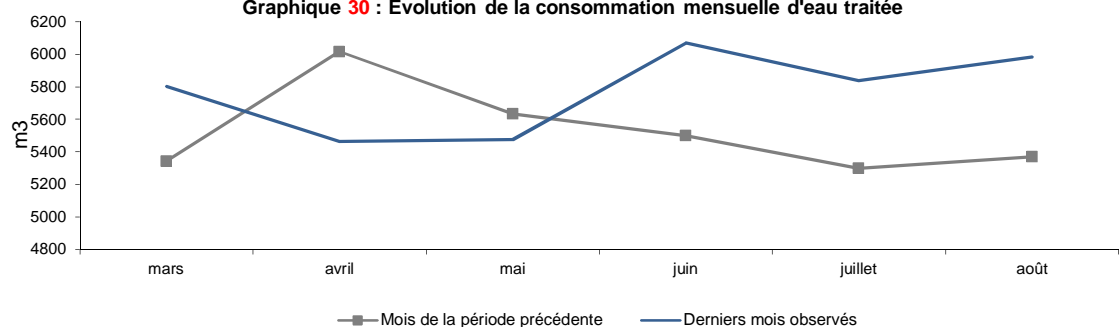
Période	Production totale d'eau traitée (1000m3)	Prix moyen (Ar/m3)	Consommation (1000m3)					
			Totale	Domestique	Bornes fontaine	Gros consommateurs	Collectivités et Administration	Autres
sept 15	10 106	861	5 424	3 458	728	808	384	47
oct 15	10 519	874	6 029	3 947	713	929	393	46
nov 15	10 955	855	5 611	3 638	823	659	404	87
déc 15	7 852	859	5 509	3 649	739	682	385	55
janv 16	9 232	853	6 139	4 078	853	628	440	140
févr 16	8 742	864	5 802	3 827	739	698	429	109
mars 16	9 214	849	5 343	3 434	780	658	426	44
avr 16	8 942	864	6 016	4 174	752	654	374	63
mai 16	9 279	848	5 635	3 416	895	808	474	41
juin 16	8 974	950	5 498	3 528	723	815	390	42
juil 16	9 296	946	5 299	3 352	715	766	423	43
août 16	9 156	993	5 368	3 557	728	622	418	43
sept 16	8 880	988	5 668	3 689	799	763	373	44
oct 16	9 063	969	5 541	3 412	927	596	553	53
nov 16	9 108	1 006	5 630	3 851	630	743	368	38
déc 16	9 459	994	6 647	4 370	898	711	617	50
janv 17	9 384	993	5 966	4 008	796	673	448	42
févr 17	8 680	995	5 978	3 964	810	778	386	40
mars 17	9 721	961	5 802	3 657	997	671	438	39
avr 17	9 685	978	5 463	3 316	856	654	594	43
mai 17	9 863	991	5 477	3 476	779	699	442	81
juin 17	9 532	999	6 069	3 939	790	911	382	47
juil 17	9 813	988	5 838	3 800	791	740	471	35
août 17	0	997	5 985	3 731	791	776	547	140
Cumul jan-août 17	66 676	838	46 578	29 890	6 610	5 903	3 707	467
Cumul jan-août 16	72 836	896	45 099	29 367	6 185	5 649	3 375	524
Variation 8 mois	-8,5%	-6,5%	3,3%	1,8%	6,9%	4,5%	9,8%	-10,8%

Source : JIRAMA

Graphique 29 : Evolution de la production mensuelle d'eau traitée



Graphique 30 : Evolution de la consommation mensuelle d'eau traitée

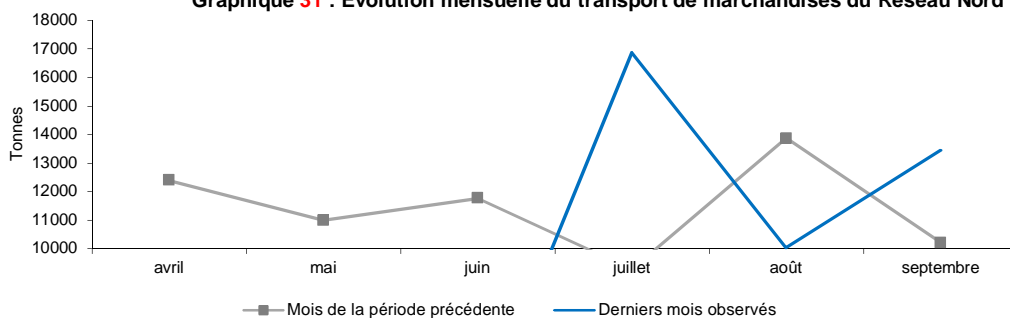


Prix moyen = chiffre d'affaires/quantité

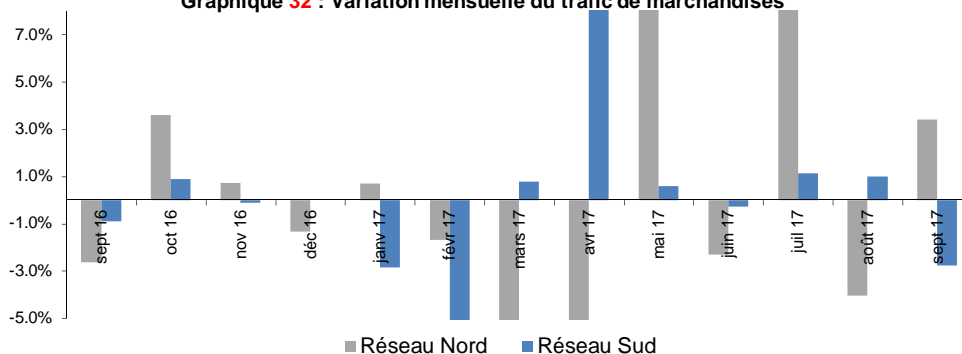
Tableau 16 : Evolution mensuelle du trafic ferroviaire								
Période	Réseau Nord				Réseau Sud			
	Voyageur (nb)	Marchandise (T)			Voyageur (nb)	Marchandise (T)		
		Total	Minerais	Ciment		Total	Café	Fruits
oct 15	12 166	19 814	5 376	990	7 622	1 510	27	960
nov 15	9 119	17 364	4 175	35	5 148	1 261	65	780
déc 15	12 149	14 430	1 244	315	7 894	1 544	30	1 006
janv 16	9 980	13 748	3 410	280	6 831	1 737	35	910
févr 16	9 090	11 745	1 766	280	6 211	1 729	28	885
mars 16	12 480	10 329	482	595	8 370	1 465	38	780
avr 16	11 200	12 397	2 056	560	7 953	1 595	60	815
mai 16	9 490	10 997	3 960	0	9 668	1 571	10	944
juin 16	10 448	11 770	2 084	0	8 131	1 546	5	846
juil 16	13 057	9 276	1 473	0	10 871	1 324	25	790
août 16	16 758	13 872	1 621	683	13 052	1 590	52	910
sept 16	13 450	10 210	715	613	10 949	1 448	27	752
oct 16	10 710	13 895	0	0	11 020	1 576	20	850
nov 16	9 162	14 906	0	0	9 305	1 558	30	848
déc 16	13 221	12 903	0	0	9 305	1 558	30	848
janv 17	12 148	13 787	0	0	8 177	1 112	9	745
févr 17	9 351	11 447	0	0	1 270	515	0	399
mars 17	4 400	4 045	1 370	0	1 463	555	1	305
avr 17	488	1 132	684	0	9 084	1 013	7	607
mai 17	3 159	4 707	809	0	9 548	1 072	1	659
juin 17	3 159	3 619	125	0	7 400	1 042	1	559
juil 17	11 110	16 878	2 181	ND	1 455	1 159	4	595
août 17	14 770	10 032	ND	ND	13 064	1 275	8	585
sept 17	12 940	13 455	1 090	ND	7 285	921	7	399
Cumul jan-sept 17	71 525	79 102	6 259	0	58 746	8 664	38	4 853
Cumul jan-sept 16	105 953	104 344	17 564	3 011	82 036	14 005	280	7 632
Variation 9 mois	-32,5%	-24,2%	-64,4%	-100,0%	-28,4%	-38,1%	-86,4%	-36,4%

Source : Ministère des Transports

Graphique 31 : Evolution mensuelle du transport de marchandises du Réseau Nord



Graphique 32 : Variation mensuelle du trafic de marchandises



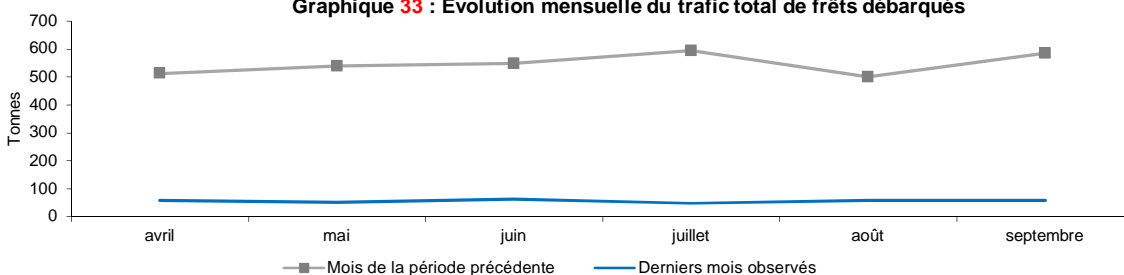
Réseau Nord: Tana - Côte Est / Moramanga - Lac Alaotra / Tana - Antsirabe  
 Réseau Sud : Fianarantsoa - Côte Est

**Tableau 17 : Evolution mensuelle des trafics de FRETS sur les 12 Aérodrômes gérés par ADEMA**

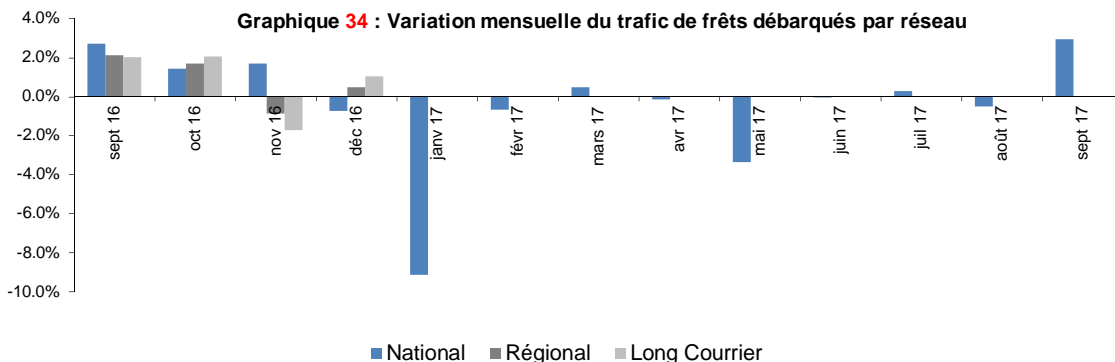
Période	Total Réseaux confondus (T)		Réseau National (T)		Réseau Régional (T)		Réseau Long Courrier (T)	
	Débarqués	Embarqués	Débarqués	Embarqués	Débarqués	Embarqués	Débarqués	Embarqués
oct 15	441	307	39	55	217	144	185	107
nov 15	492	576	36	45	235	309	220	222
déc 15	350	474	37	47	205	319	108	107
janv 16	419	525	46	52	202	241	171	232
févr 16	507	656	66	66	226	357	215	233
mars 16	521	630	66	68	228	263	227	299
avr 16	513	533	79	81	219	171	214	281
mai 16	540	585	73	76	276	284	192	225
juin 16	548	530	84	79	214	165	250	286
juil 16	595	508	70	59	233	116	292	334
août 16	500	473	80	82	223	118	197	273
sept 16	584	600	78	83	270	245	237	272
oct 16	664	687	63	61	315	279	285	347
nov 16	639	804	115	93	288	272	236	439
déc 16	652	745	89	77	302	275	261	393
janv 17	51	64	51	64	ND	ND	ND	ND
févr 17	56	60	56	60	ND	ND	ND	ND
mars 17	89	63	89	63	ND	ND	ND	ND
avr 17	59	62	59	62	ND	ND	ND	ND
mai 17	53	41	53	41	ND	ND	ND	ND
juin 17	64	41	63	41	ND	ND	ND	ND
juil 17	48	42	48	42	ND	ND	ND	ND
août 17	58	40	58	40	ND	ND	ND	ND
sept 17	60	51	60	51	ND	ND	ND	ND
Cumul jan-sept 17	536	463	536	463				
Cumul jan-sept 16	4 727	5 040	642	645	2 091	1 960	1 994	2 435
Variation 9 mois	-88,7%	-90,8%	-16,5%	-28,2%	-100,0%	-100,0%	-100,0%	-100,0%

Source :Ministère des Transports/S.A. ADEMA

**Graphique 33 : Evolution mensuelle du trafic total de frêts débarqués**



**Graphique 34 : Variation mensuelle du trafic de frêts débarqués par réseau**



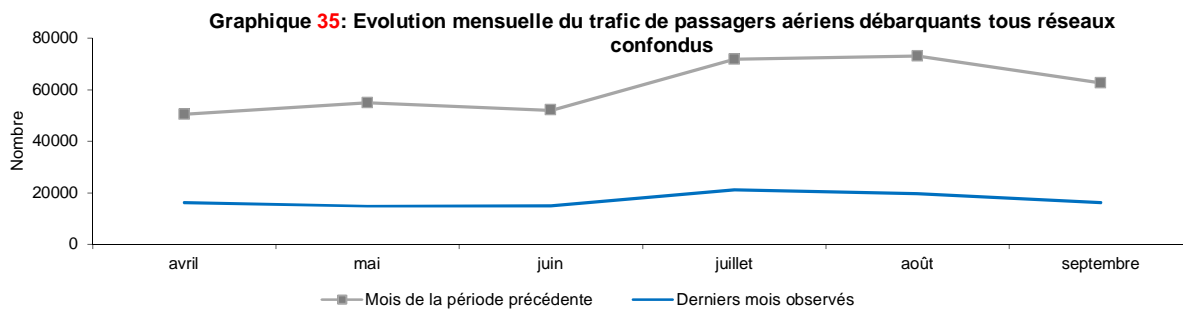


**Tableau 18 : Evolution mensuelle des trafics de PASSAGERS sur les 12 Aéroports gérés par ADEMA**

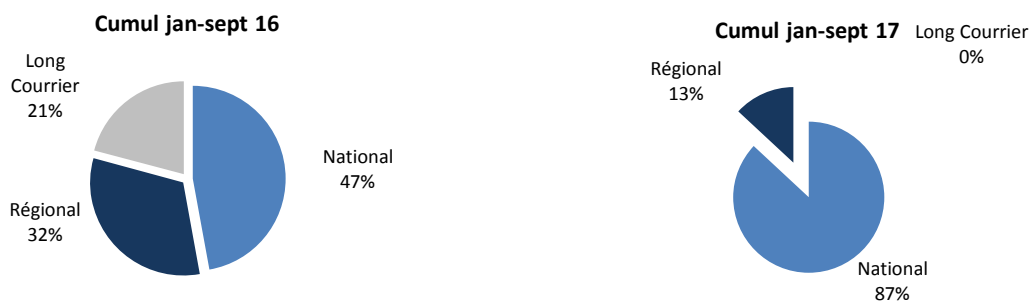
Période	Total Réseaux confondus		Réseau National		Réseau Régional		Réseau Long Courrier	
	Débarquants	Embarquants	Débarquants	Embarquants	Débarquants	Embarquants	Débarquants	Embarquants
oct 15	60 274	58 821	27 210	27 107	19 145	18 125	13 919	13 589
nov 15	52 084	53 104	23 881	23 664	17 278	18 304	10 925	11 136
déc 15	54 058	49 575	23 130	23 206	20 680	16 561	10 248	9 808
janv 16	41 802	50 985	20 817	21 043	14 211	21 082	6 774	8 860
févr 16	37 155	38 927	18 312	18 424	13 005	14 256	5 838	6 247
mars 16	49 168	46 654	22 892	22 684	17 450	16 041	8 826	7 929
avr 16	50 571	49 519	24 474	24 320	16 564	16 113	9 533	9 086
mai 16	55 091	55 008	26 523	26 276	18 329	18 427	10 239	10 305
juin 16	52 139	50 138	22 964	23 058	16 133	15 487	13 042	11 593
juil 16	72 007	63 292	29 702	29 864	24 413	19 883	17 892	13 545
août 16	73 188	82 359	36 808	36 038	19 844	27 206	16 536	19 115
sept 16	62 750	64 352	30 362	30 700	18 406	18 476	13 982	15 176
oct 16	70 257	69 999	33 537	33 446	21 213	22 397	15 507	14 156
nov 16	60 226	63 327	27 435	28 012	20 815	21 793	11 976	13 522
déc 16	65 242	66 663	30 486	30 729	21 014	22 095	13 742	13 839
janv 17	14 931	20 206	13 109	16 566	1 822	3 640	0	0
févr 17	12 741	13 236	11 214	11 597	1 527	1 639	0	0
mars 17	15 218	15 562	13 015	13 024	2 203	2 538	0	0
avr 17	16 170	16 040	13 704	13 898	2 466	2 142	0	0
mai 17	14 795	16 347	12 663	13 489	2 132	2 858	0	0
juin 17	14 961	16 322	13 325	14 979	1 636	1 343	0	0
juil 17	21 219	20 337	17 966	18 225	3 253	2 112	0	0
août 17	19 801	24 616	17 796	21 038	2 005	3 578	0	0
sept 17	16 230	17 833	14 099 e	15 352 e	2 130 e	2 481 e	0	0
Cumul jan-sept 17	<b>146 066</b>	<b>160 499</b>	<b>126 891</b>	<b>138 168</b>	<b>19 174</b>	<b>22 331</b>	<b>0</b>	<b>0</b>
Cumul jan-sept 16	<b>493 871</b>	<b>501 234</b>	<b>232 854</b>	<b>232 407</b>	<b>158 355</b>	<b>166 971</b>	<b>102 662</b>	<b>101 856</b>
Variation 9 mois	-70,4%	-68,0%	-45,5%	-40,5%	-87,9%	-86,6%	-100,0%	-100,0%

Source : Ministère des Transports/S.A. ADEMA

Unité : Nombre



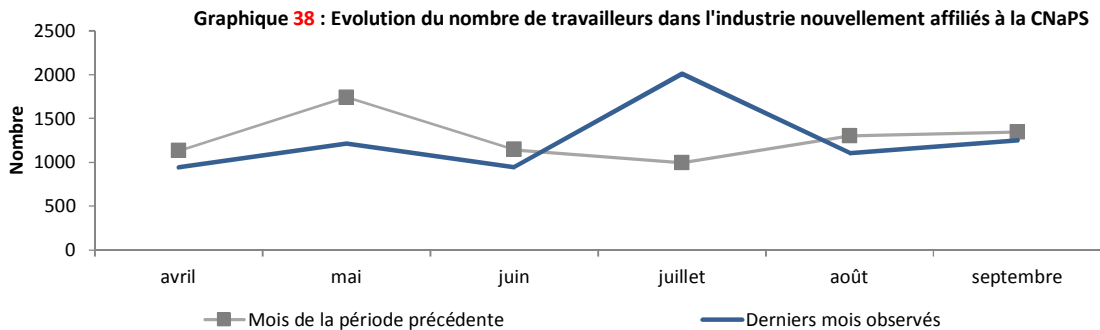
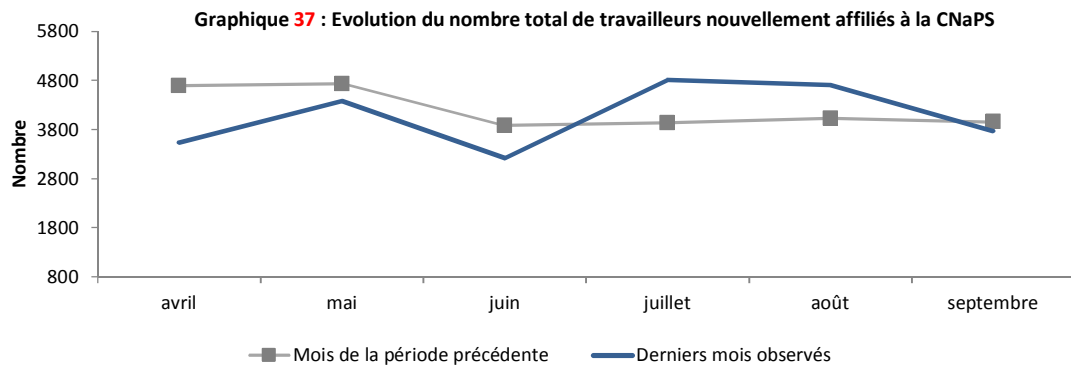
**Graphique 36 : Répartition du trafic de passagers entre les réseaux**



**Tableau 19 : Evolution mensuelle des travailleurs nouvellement affiliés à la CNaPS**

	TOTAL	Administration Publique	Agriculture Elevage Pêche	Commerce Transport Autres activités connexes	Enseignement Association religieuse Organisation	Gens de maison	Industries	Services Banques Assurances	Services récréatifs Tourisme Loisir
oct 15	3 945	140	552	706	594	57	936	583	377
nov 15	3 283	129	200	668	511	62	797	609	307
déc 15	2 354	55	161	400	299	19	837	371	212
janv 16	3 270	91	200	563	482	77	945	620	292
févr 16	2 926	48	333	546	410	61	599	649	280
mars 16	2 098	103	200	357	293	34	361	459	291
avr 16	4 702	112	821	1 059	420	78	1 133	789	290
mai 16	4 742	157	490	593	246	59	1 745	1 142	310
juin 16	3 884	60	685	722	252	50	1 148	710	257
juil 16	3 938	169	382	820	413	40	995	828	291
août 16	4 038	112	372	783	237	54	1 304	872	304
sept 16	3 962	140	497	750	241	46	1 350	654	284
oct 16	4 103	171	261	758	575	66	1 215	750	307
nov 16	4 767	431	577	835	524	57	1 234	819	290
déc 16	2 252	97	128	426	440	28	485	482	166
janv 17	3 332	77	375	591	529	73	713	727	247
févr 17	4 090	175	293	850	420	47	959	1 043	303
mars 17	3 311	124	840	620	261	51	640	562	213
avr 17	3 541	170	415	676	379	68	943	578	312
mai 17	4 387	251	625	693	362	51	1 220	826	359
juin 17	3 219	108	605	470	153	37	951	651	244
juil 17	4 811	199	228	783	287	52	2 011	849	402
août 17	4 713	493	398	1 100	244	43	1 107	921	407
sept 17	3 777	266	364	734	245	32	1 256	709	171
Cumul jan-sept 17	35 181	1 863	4 143	6 517	2 880	454	9 800	6 866	2 658
Cumul jan-sept 16	33 560	992	3 980	6 193	2 994	499	9 580	6 723	2 599
Variation 9 mois	4,8%	87,8%	4,1%	5,2%	-3,8%	-9,0%	2,3%	2,1%	2,3%

Source : CNaPS

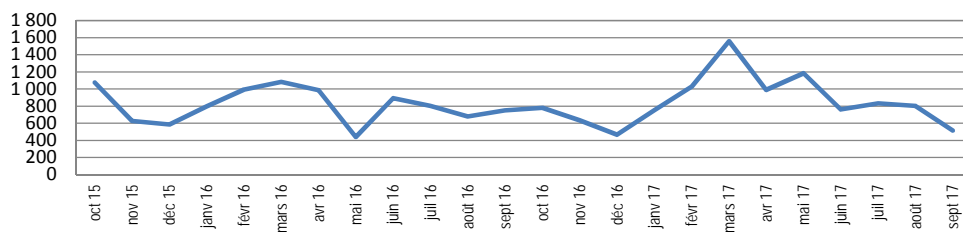


Données sous réserve des déclarations des entreprises

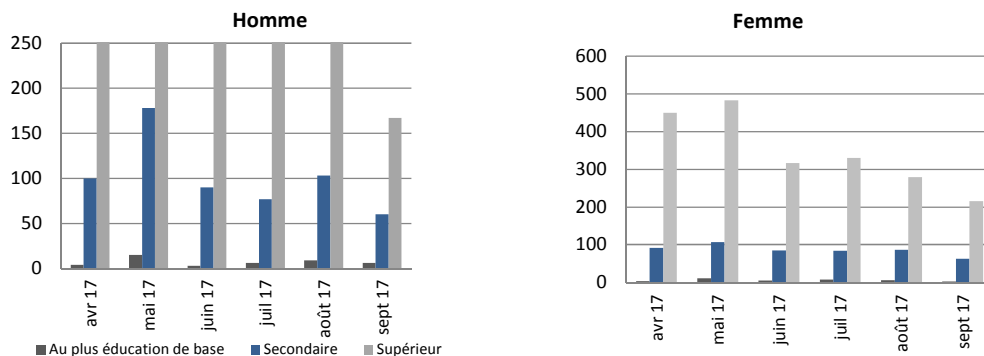
Tableau 20 : Offreur du travail nouvellement inscrits auprès du Service Régional de la Promotion de Travail Décet et des Travailleurs Déplacés d'Analamanga par niveau d'instruction et par genre							
	Ensemble	Homme			Femme		
		Au plus éducation de base	Secondaire	Supérieur	Au plus éducation de base	Secondaire	Supérieur
oct 15	1 077	6	87	289	6	115	574
nov 15	628	4	80	212	5	82	245
déc 15	586	4	83	204	0	78	217
janv 16	797	9	109	247	5	104	323
févr 16	994	11	146	317	23	116	381
mars 16	1 082	10	110	390	9	116	447
avr 16	985	4	113	363	10	96	399
mai 16	440	5	57	153	0	64	161
juin 16	892	32	140	283	16	102	319
juil 16	804	13	104	221	12	124	330
août 16	679	10	80	214	7	83	285
sept 16	752	6	90	242	11	88	315
oct 16	781	5	70	233	2	75	396
nov 16	635	10	73	208	7	67	270
déc 16	465	3	63	180	4	54	161
janv 17	751	19	100	246	12	107	267
févr 17	1 028	10	92	249	6	100	571
mars 17	1 558	16	92	447	7	121	875
avr 17	990	4	100	340	4	92	450
mai 17	1 182	15	178	388	11	107	483
juin 17	761	3	90	261	5	85	317
juil 17	833	6	77	328	8	84	330
août 17	802	9	103	318	6	87	279
sept 17	515	6	60	167	3	63	216
Cumul jan-sept 17	8 420	88	892	2 744	62	846	3 788
Cumul jan-sept 16	7 425	100	949	2 430	93	893	2 960
Variation 9 mois	13,4%	-12,0%	-6,0%	12,9%	-33,3%	-5,3%	28,0%

Source : Service Régional de la Promotion de Travail Décet et des Travailleurs Déplacés d'Analamanga

Graphique 39 : Evolution mensuelle du nombre d'offreur du travail nouvellement inscrit



Graphique 40 : Répartition du nombre d'offreur du travail nouvellement inscrit

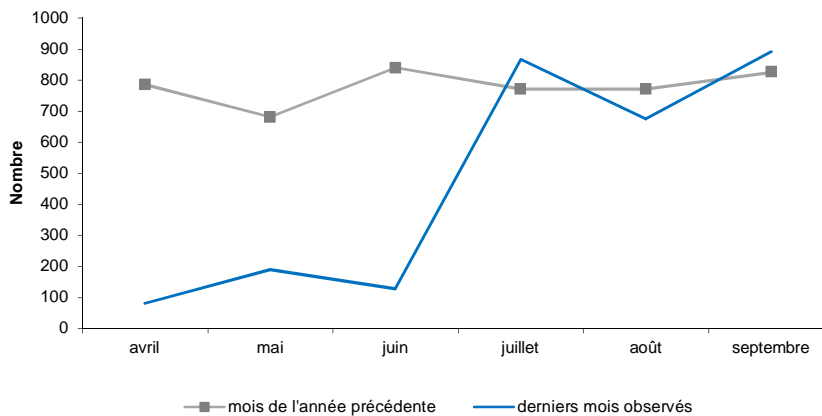


**Tableau 21 : Nouvelles immatriculations de véhicules à Antananarivo**

Période	Nouvelles immatriculations				
	TOTAL <sup>(iii)</sup>	Véhicules neufs immatriculés (VNI ou VNG) <sup>(i)</sup>		Véhicules usagé immatriculé (VUI) <sup>(ii)</sup>	Véhicules particuliers (VP)
		Véhicules à 4 roues	Véhicules à 2 roues		
oct 15	1 774	724	746	304	410
nov 15	1 588	687	551	350	391
déc 15	1 505	702	478	325	393
janv 16	1 440	679	439	322	415
févr 16	1 410	737	343	330	399
mars 16	1 673	802	474	397	448
avr 16	1 644	786	526	332	442
mai 16	1 332	681	331	320	350
juin 16	1 842	840	596	406	427
juil 16	1 563	772	423	368	434
août 16	1 443	771	272	400	408
sept 16	1 803	826	564	413	476
oct 16	1 708	824	482	402	490
nov 16	1 621	768	474	379	448
déc 16	919	460	174	285	375
janv 17	1 174	631	140	403	475
févr 17	1 809	894	379	536	601
mars 17	969	519	145	305	372
avr 17	702	81	267	354	285
mai 17	813	189	86	538	435
juin 17	775	129	183	463	348
juil 17	1 733	866	332	535	454
août 17	1 651	674	502	475	496
sept 17	1 755	891	265	599	428
<b>Cumul jan-sept 17</b>	<b>11 381</b>	<b>4 874</b>	<b>2 299</b>	<b>4 208</b>	<b>3 894</b>
<b>Cumul jan-sept 16</b>	<b>14 150</b>	<b>6 894</b>	<b>3 968</b>	<b>3 288</b>	<b>3 799</b>
Variation 9 mois	-19,6%	-29,3%	-42,1%	28,0%	2,5%

Source : Dir TANA / INSTAT

**Graphique 41: Evolution mensuelle de l'immatriculation des véhicules neufs à 4 roues**



(i) VNI ou VNG: Nouvellement immatriculé et Sortie de garage  
(ii) VUI: Occasion importé, Utilitaire importé  
(iii) TOTAL : Somme des véhicules neufs immatriculés (VNI ou VNG) et des véhicules usagé immatriculé (VUI)

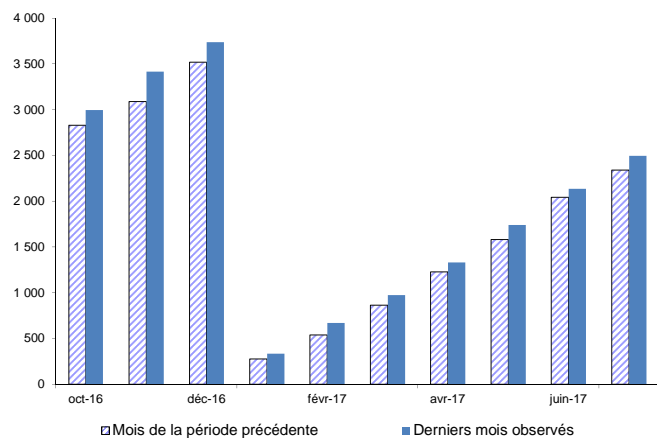
TABLEAU DE BORD DE L'ECONOMIE SECTEUR FINANCES PUBLIQUES

Tableau 22 : Evolution des Opérations Globales du Trésor - RECETTES

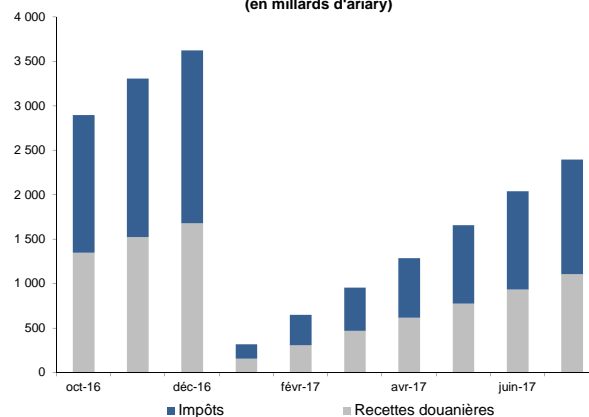
Opérations	Cumuls annuels				Opérations mensuelles (cumul de janvier à octobre en milliards d'Ariary)												
	déc-16		juil-17		juil-16	août-16	sept-16	oct-16	nov-16	déc-16	janv-17	févr-17	mars-17	avr-17	mai-17	juin-17	juil-17
	LFR 2016	Réal. 2016	LFR 2017	Réal. 2017													
<b>RECETTES ET DEPENSES</b>																	
RECETTES TOTALES ET DONS	4 292,2	4 827,6	5 389,6	2 793,7	2 339,5	2 643,3	3 030,1	3 532,8	3 951,7	4 827,6	336,3	670,8	1 106,8	1 462,7	1 873,2	2 433,5	2 793,7
Recettes totales	3 655,8	3 738,4	4 156,6	2 496,7	2 061,4	2 372,6	2 656,2	2 998,6	3 417,2	3 738,4	336,3	670,8	977,8	1 332,9	1 742,5	2 136,6	2 496,7
Recettes budgétaires	3 655,8	3 738,4	4 156,6	2 496,7	2 061,4	2 372,6	2 656,2	2 998,6	3 417,2	3 738,4	336,3	670,8	977,8	1 332,9	1 742,5	2 136,6	2 496,7
Recettes fiscales	3 587,4	3 635,2	4 080,1	2 398,0	1 969,1	2 286,7	2 568,3	2 905,3	3 318,5	3 635,2	319,1	648,8	954,6	1 288,4	1 660,0	2 041,9	2 398,0
Impôts sur les revenus, bénéfiques et gains	846,1	871,2	972,2	597,4	512,2	596,1	642,3	717,7	802,6	871,2	54,0	134,4	188,6	286,8	419,9	542,7	597,4
Impôts sur la propriété	32,6	24,6	27,1	15,7	13,7	15,7	17,8	20,2	22,1	24,6	1,4	3,9	6,2	8,2	10,3	12,3	15,7
Impôts sur les biens et services	1 013,2	1 036,1	1 115,0	671,7	536,6	616,7	704,7	798,4	946,3	1 036,1	103,7	202,9	288,8	373,3	449,7	547,6	671,7
dont Taxe s / valeur ajoutée TVA	664,2	693,2	724,8	457,6	349,5	403,4	459,1	511,4	630,5	693,2	72,3	142,2	195,2	254,1	304,1	369,3	457,6
Autres recettes fiscales	17,9	13,7	14,8	7,1	7,6	8,8	10,1	11,5	12,7	13,7	2,8	1,4	2,4	3,6	4,6	5,7	7,1
Droits et taxes s / le commerce extérieur	1 668,7	1 680,9	1 951,0	1 106,1	892,5	1 042,6	1 186,5	1 348,8	1 526,1	1 680,9	157,1	306,2	468,6	616,5	775,5	933,6	1 106,1
dont Droit de douanes DD	400,5	411,5	470,8	266,2	217,6	254,3	287,9	327,9	369,7	411,5	38,3	72,5	107,9	144,3	181,9	222,2	266,2
Taxe s / valeur ajoutée TVA	879,5	880,5	1 017,4	576,0	473,0	549,6	621,9	704,4	790,7	880,5	82,2	155,3	233,1	311,3	389,9	478,1	576,0
Taxe s / produits pétroliers TPP	128,1	126,4	138,0	78,7	70,0	82,0	93,9	105,9	120,6	126,4	10,9	22,6	37,0	46,8	59,6	68,7	78,7
TVA s / produits pétroliers TVAPP	260,6	262,9	324,7	184,9	132,0	156,6	182,8	210,6	245,1	262,9	25,7	55,7	90,6	113,9	143,9	164,5	184,9
Recettes non fiscales	68,4	103,3	76,5	98,8	92,3	86,0	88,0	93,3	98,7	103,3	17,2	21,9	23,2	44,6	82,5	94,6	98,8
Dons	636,5	1 089,2	1 233,0	297,0	278,1	270,7	373,9	534,3	534,4	1 089,2	0,2	0,5	129,0	129,8	130,7	297,0	297,0
Dons courants	0,3	227,7	224,8	3,1	0,5	0,9	0,9	1,3	1,5	227,7	0,2	0,5	0,6	1,3	2,2	3,1	3,1
Dons en capital	636,1	861,5	1 008,2	293,9	277,6	269,7	372,9	532,9	532,9	861,5	-	-	128,5	128,5	128,5	293,9	293,9

Source : DGT / MFB

Graphique 43 : Recettes totales (en milliards d'ariary)



Graphique 44 : Recettes fiscales (en milliards d'ariary)



Graphique 45 : Dons (en milliards d'ariary)

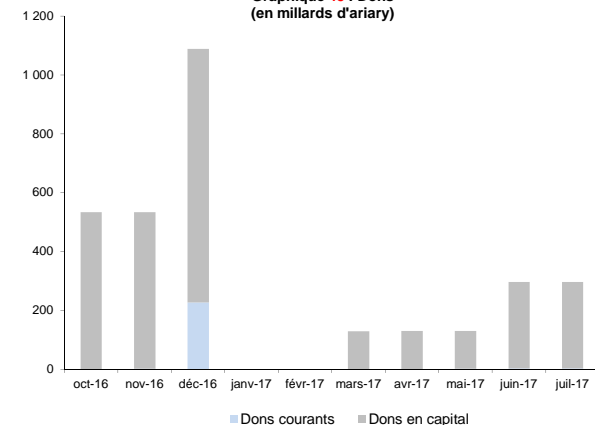


TABLEAU DE BORD DE L'ECONOMIE SECTEUR FINANCES PUBLIQUES

**Tableau 23 : Evolution des Opérations Globales du Trésor - DEPENSES**

Opérations	Cumuls annuels Opérations mensuelles (cumul de janvier à octobre en milliards d'Ariary)																
	déc-16		juil-17		juil-16	août-16	sept-16	oct-16	nov-16	déc-16	janv-17	févr-17	mars-17	avr-17	mai-17	juin-17	juil-17
	LFR 2016	Réal. 2016	LFR 2017	Réal. 2017													
DEPENSES TOTALES	5 318,8	5 240,3	6 709,2	3 088,3	2 550,6	2 840,0	3 332,4	3 915,0	4 560,6	5 240,3	311,0	676,8	1 245,5	1 623,2	2 012,2	2 688,9	3 088,3
Dépenses courantes	3 637,7	3 618,7	3 827,2	2 372,7	1 999,1	2 153,6	2 488,1	2 882,6	3 370,7	3 618,7	285,6	614,8	995,1	1 317,1	1 633,8	2 075,8	2 372,7
Dépenses budgétaires	3 315,8	3 267,8	3 561,8	2 202,2	1 693,4	1 936,7	2 224,2	2 577,6	2 904,7	3 267,8	237,6	532,2	879,5	1 174,9	1 446,6	1 869,6	2 202,2
Personnel	1 808,4	1 788,5	1 977,2	1 131,9	961,8	1 122,9	1 281,6	1 417,4	1 533,2	1 788,5	110,9	270,9	471,3	623,5	776,6	997,7	1 131,9
Fonctionnement	1 217,6	1 201,2	1 273,2	943,5	600,3	670,0	771,7	961,4	1 137,3	1 201,2	107,5	232,3	360,7	478,8	580,7	759,3	943,5
Intérêts sur dette extérieure	76,1	64,7	102,5	40,0	34,6	36,5	44,9	52,2	61,7	64,7	3,3	6,3	14,9	23,1	31,1	37,1	40,0
Intérêts sur dette intérieure	213,8	213,4	209,0	86,8	96,7	107,3	126,0	146,6	172,5	213,4	15,9	22,7	32,7	49,5	58,1	75,4	86,8
Autres opérations nettes du Trésor (+ / -)	321,9	351,0	265,4	170,6	305,8	217,0	263,9	305,0	466,0	351,0	48,0	82,6	115,6	142,2	187,2	206,2	170,6
Dépenses de fonctionnement FCV	0,0	0,0	0,0	0,0	0,0	0,0	0,0	0,0	0,0	0,0	0,0	0,0	0,0	0,0	0,0	0,0	0,0
Dépenses en capital	1 681,1	1 621,6	2 881,9	715,6	551,5	686,3	844,4	1 032,5	1 190,0	1 621,6	25,4	62,0	250,4	306,1	378,3	613,1	715,6
Financement intérieur	492,0	419,0	686,4	182,3	118,5	173,8	212,9	263,6	377,3	419,0	5,8	11,6	41,1	69,1	109,4	148,0	182,3
Financement extérieur	1 189,1	1 202,6	2 195,5	533,3	432,9	512,5	631,5	768,8	812,6	1 202,6	19,6	50,4	209,3	237,0	268,9	465,2	533,3
SOLDE GLOBAL (base engagements)	-1 026,6	-412,7	-1 319,6	-294,6	-211,1	-196,7	-302,3	-382,2	-609,0	-412,7	25,6	-5,5	-138,7	-160,5	-139,0	-255,4	-294,6
SOLDE GLOBAL (base caisse)	-1 415,4	-599,8	-1 554,8	-456,8	-335,4	-402,5	-487,6	-490,7	-589,7	-599,8	-46,1	-164,2	-346,9	-335,9	-348,0	-395,7	-456,8
FINANCEMENT	1 415,4	599,8	1 554,8	456,8	335,4	402,5	487,6	490,7	589,7	599,8	46,1	164,2	346,9	335,9	348,0	395,7	456,8
EXTERIEUR NET	930,4	170,3	1 155,0	310,1	63,1	187,7	187,5	155,6	169,8	170,3	10,4	80,3	73,4	92,7	95,9	73,5	310,1
INTERIEUR NET	485,0	429,5	399,8	146,6	272,3	214,7	300,1	335,1	419,9	429,5	35,7	84,0	273,5	243,2	252,1	322,2	146,6
Système bancaire excluant variation de change	359,7	229,3	249,8	73,4	154,7	113,0	222,8	220,6	269,1	229,3	27,8	-19,4	141,3	94,5	134,9	211,8	73,4
Système non bancaire	125,3	273,6	150,0	169,7	204,4	214,5	241,1	237,0	237,0	273,6	-0,8	106,7	172,2	173,0	175,8	198,5	169,7

Source : DGT / MFB

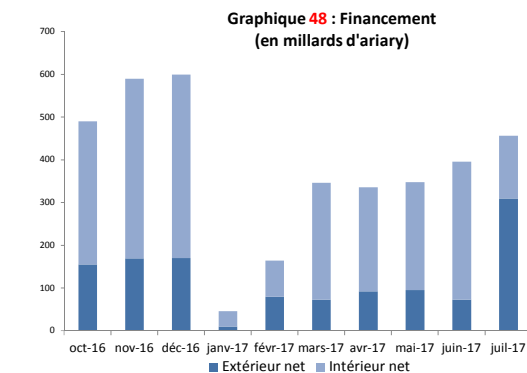
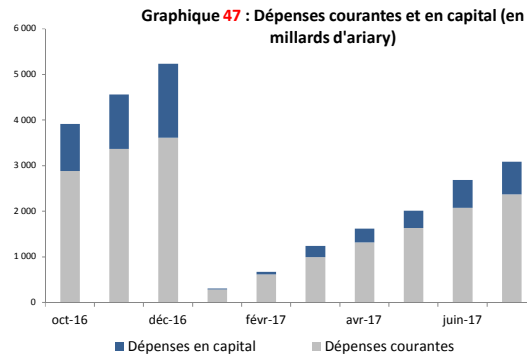
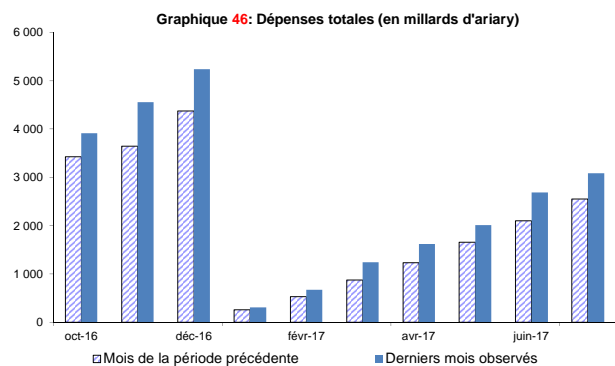
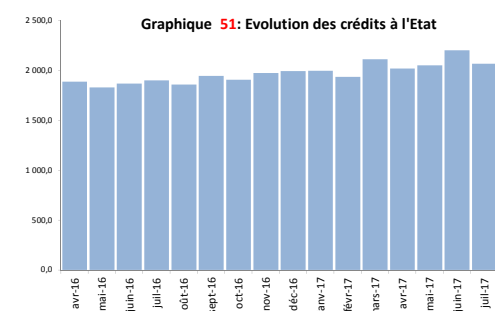
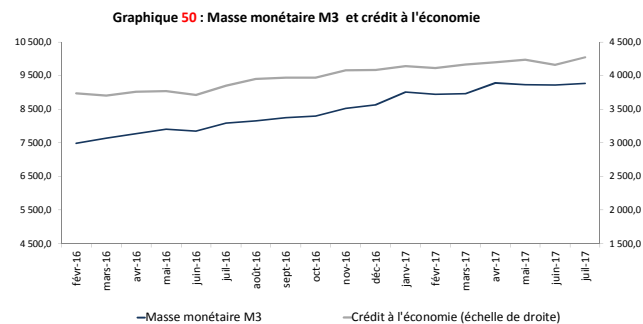
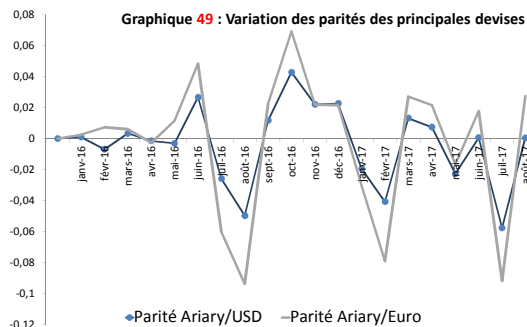


TABLEAU DE BORD DE L'ECONOMIE SECTEUR MONETAIRE

Tableau 24 : Evolution des indicateurs monétaires

Libellés	Opérations mensuelles																					
	déc-15	janv-16	févr-16	mars-16	avr-16	mai-16	juin-16	juil-16	août-16	sept-16	oct-16	nov-16	déc-16	janv-17	févr-17	mars-17	avr-17	mai-17	juin-17	juil-17	août-17	
<b>AGREGATS MONETAIRES (Milliards d'ARIARY)</b>																						
Base monétaire	3 067	3 120	3 153	2 925	3 163	3 145	3 171	3 445	3 445	3 599	3 594	3 735	3 845	3 797	3 580	3 761	3 767	3 669	3 688	3935 p	4019 p	
Masse monétaire M3	7 502	7 486	7 642	7 767	7 905	7 845	8 090	8 149	8 248	8 293	8 524	8 628	9 009	8 942	8 963	9 285	9 231	9 224	9 273	9363 p	9559 p	
<b>CREDIT A L'ECONOMIE (Milliards d'ARIARY)</b>																						
Crédits à court terme octroyés au secteur privé	2 058	2 000	1 923	1 959	1 952	1 892	1 975	2 066	2 072	1 994	2 124	2 114	2 161	2 167	2 194	2 218	2 257	2 181	2 266	2 306	2 325	
Crédits à moyen et long terme octroyés au secteur privé	1 736	1 738	1 782	1 801	1 818	1 823	1 875	1 884	1 900	1 974	1 953	1 968	1 981	1 948	1 972	1 980	1 982	1 979	2 006	2 036	2 041	
<b>CREDIT A L'ETAT (Milliards d'ARIARY)</b>																						
Système bancaire	1 447	1 509	1 586	1 601	1 610	1 556	1 605	1 609	1 563	1 668	1 664	1 709	1 672	1 697	1 659	1 814	1 769	1 805	1 883	1 766	1 795	
Autres créances nettes	248	257	253	255	280	275	266	292	298	280	246	266	322	303	279	301	253	248	320	303	273	
<b>AVOIRS EXTERIEURS (Millions d'USD)</b>																						
Avoirs extérieurs bruts	833	827	838	870	884	862	853	865	941	970	971	1 010	1 118	1 116	1 121	1 110	1 106	1 091	1 064	1 213	1 240	
dont disponible	750	748	762	794	807	785	777	793	872	901	903	943	1 052	1 053	1 060	1 049	1 045	1 029	1 002	1 153	1 181	
<b>TAUX MONETAIRES</b>																						
Taux directeur de la BFM	8,70%	8,70%	8,70%	8,70%	8,70%	8,30%	8,30%	8,30%	8,30%	8,30%	8,30%	8,30%	8,30%	8,30%	8,30%	8,30%	8,30%	8,30%	9,00%	9,00%	9,00%	9,00%
<i>Taux d'intérêt des banques commerciales (%)</i>																						
Taux de base MIN	13,80	13,80	13,80	13,80	14,00	14,00	14,00	14,00	14,00	14,00	14,00	14,00	14,00	14,00	14,00	14,00	14,00	14,00	14,00	14,00	14,00	14,00
Taux de base MAX	24,00	24,00	24,00	24,00	24,00	24,00	24,00	24,00	24,00	24,00	24,00	24,00	24,00	24,00	24,00	24,00	24,00	24,00	24,00	24,00	24,00	24,00
Taux débiteur MIN	0,00	0,00	0,00	0,00	0,00	0,00	0,00	0,00	0,00	0,00	0,00	0,00	0,00	0,00	0,00	0,00	0,00	0,00	0,00	0,00	0,00	0,00
Taux débiteur MAX	60,00	60,00	60,00	60,00	60,00	60,00	60,00	60,00	60,00	60,00	60,00	60,00	60,00	60,00	60,00	60,00	60,00	60,00	60,00	60,00	60,00	60,00
Taux créditeur MIN	0,00	0,00	0,00	0,00	0,00	0,00	0,00	0,00	0,00	0,00	0,00	0,00	0,00	0,00	0,00	0,00	0,00	0,00	0,00	0,00	0,00	0,00
Taux créditeur MAX	15,00	15,00	15,00	15,00	15,00	15,00	15,00	15,00	19,00	15,00	15,00	15,00	15,00	15,00	15,00	15,00	15,00	15,00	15,00	15,00	15,00	15,00
<b>TAUX DE CHANGE MOYEN</b>																						
Parité Ariary/USD	3 202,91	3 206,13	3 183,97	3 194,46	3 189,50	3 179,60	3 264,53	3 179,91	3 021,78	3 057,25	3 188,25	3 258,94	3 332,88	3 268,25	3 134,83	3 176,10	3 199,44	3 126,86	3 128,68	2 948,15	2 949,38	
Parité Ariary/Euro	3 474,76	3 480,03	3 529,52	3 539,50	3 535,70	3 588,10	3 666,30	3 539,96	3 383,76	3 420,88	3 511,16	3 510,52	3 506,93	3 468,73	3 336,13	3 383,10	3 431,35	3 451,87	3 511,17	3 390,74	3 482,18	
Parité Ariary/DTS	4 435,23	4 430,57	4 435,91	4 452,95	4 447,30	4 483,40	4 597,99	4 446,18	4 229,69	4 276,92	4 405,99	4 453,12	4 490,11	4 413,88	4 249,45	4 300,20	4 352,70	4 297,12	4 328,28	4 110,84	4 161,42	

Source : BFM p = Provisaires



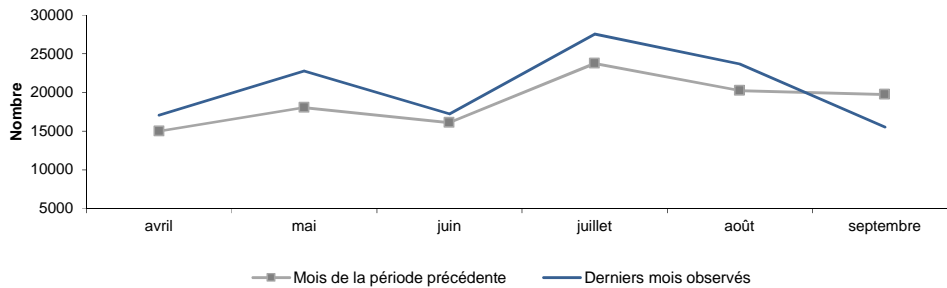
**Tableau 25 : Indicateurs du secteur tourisme**

Période	Arrivées des visiteurs non-résidents aux frontières	Apport en devises des visiteurs non-résidents (millions de DTS)
oct 15	21 939	39,32
nov 15	22 204	39,80
déc 15	24 506	43,92
janv 16	26 629	49,64
févr 16	14 974	27,91
mars 16	19 324	36,02
avr 16	15 002	27,96
mai 16	18 066	33,67
juin 16	16 111	30,03
juil 16	23 763	44,29
août 16	20 277	37,80
sept 16	19 759	36,83
oct 16	38 548	69,92
nov 16	42 471	77,03
déc 16	38 261	69,40
janv 17	28 206	-
févr 17	19 228	-
mars 17	19 024	-
avr 17	17 053	-
mai 17	22 778	-
juin 17	17 228	-
juil 17	27 551	-
août 17	23 688	-
sept 17	15 537 p	-
<b>Cumul jan-sept 17</b>	<b>190 293</b>	<b>324</b>
<b>Cumul jan-sept 16</b>	<b>173 905</b>	<b>324</b>
<b>Variation 9 mois</b>	<b>9,4%</b>	<b>-100,0%</b>

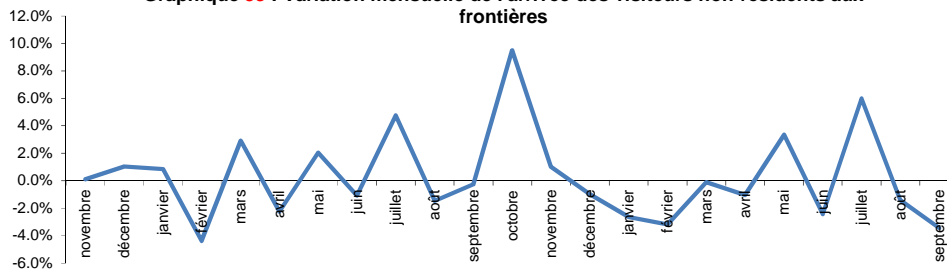
Source: MinTour/Service des Statistiques

p = Provisoires

**Graphique 52 : Evolution mensuelle de l'arrivée des visiteurs non-résidents aux frontières**



**Graphique 53 : Variation mensuelle de l'arrivée des visiteurs non-résidents aux frontières**





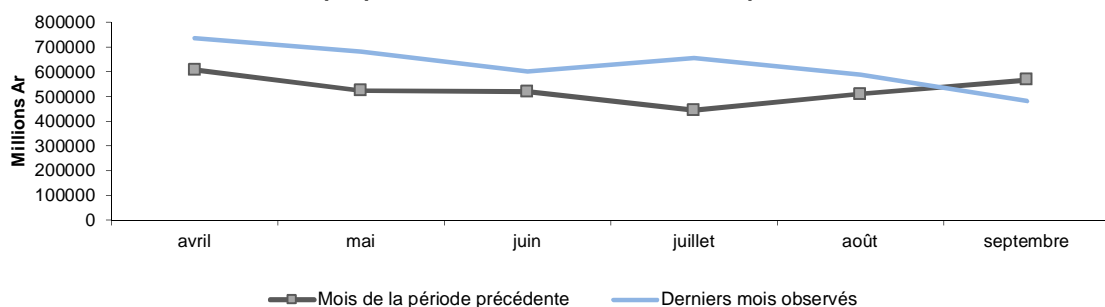
**Tableau 26 : Evolution mensuelle des exportations (millions d'Ariary)**

Période	Exportations FOB						
	Total en valeur	Biens alimentaires	Vanille	Crevette	Café	Minerais	Zones Franches
oct 15	564 812	155 064	29 517	16 054	2 895	29 914	187 960
nov 15	590 392	235 986	56 709	11 070	2 227	31 124	166 779
déc 15	666 159	291 980	147 125	16 383	780	39 924	159 727
janv 16	561 651	228 298	110 029	15 191	719	16 144	147 853
févr 16	464 174	182 159	64 892	14 303	176	52 964	141 344
mars 16	718 637	315 110	158 330	14 951	414	41 156	158 578
avr 16	608 001	223 415	103 731	27 879	1 602	37 046	169 326
mai 16	524 357	166 046	47 745	40 865	1 409	24 712	213 854
juin 16	519 994	120 396	25 046	34 168	2 064	39 473	243 756
juil 16	445 150	102 062	24 413	22 639	1 811	60 057	226 264
août 16	510 025	132 271	70 166	19 576	1 507	15 802	168 047
sept 16	568 501	171 446	99 914	25 223	3 556	41 015	176 171
oct 16	647 321	244 648	168 128	18 048	3 522	50 973	189 205
nov 16	779 288	334 256	189 881	19 923	2 810	31 533	174 558
déc 16	831 562	402 289	236 180	30 297	3 508	29 727	186 558
janv 17	639 910	248 900	139 208	6 036	4 498	42 709	128 637
févr 17	730 597	434 831	289 015	17 386	1 619	42 139	162 711
mars 17	814 767	388 410	235 423	24 803	1 001	33 965	182 415
avr 17	735 686	372 479	206 743	38 876	1 412	42 530	172 178
mai 17	680 093	263 995	102 799	35 546	515	62 725	224 042
juin 17	602 342	136 817	20 966	42 420	181	30 924	271 137
juil 17	656 249 p	137 331 p	64 896 p	24 017 p	126 p	56 161 p	244 219 p
août 17	588 681 p	136 472 p	61 805 p	30 003 p	159 p	62 402 p	198 123 p
sept 17	480 901 p	89 639 p	44 281 p	15 525 p	224 p	21 785 p	189 036 p
<b>Cumul jan-sept 17</b>	<b>5 929 225</b>	<b>2 208 874</b>	<b>1 165 136</b>	<b>234 612</b>	<b>9 736</b>	<b>395 341</b>	<b>1 772 498</b>
<b>Cumul jan-sept 16</b>	<b>4 920 490</b>	<b>1 641 202</b>	<b>704 266</b>	<b>214 795</b>	<b>13 260</b>	<b>328 368</b>	<b>1 645 193</b>
9 mois	20,5%	34,6%	65,4%	9,2%	-26,6%	20,4%	7,7%
Variation							

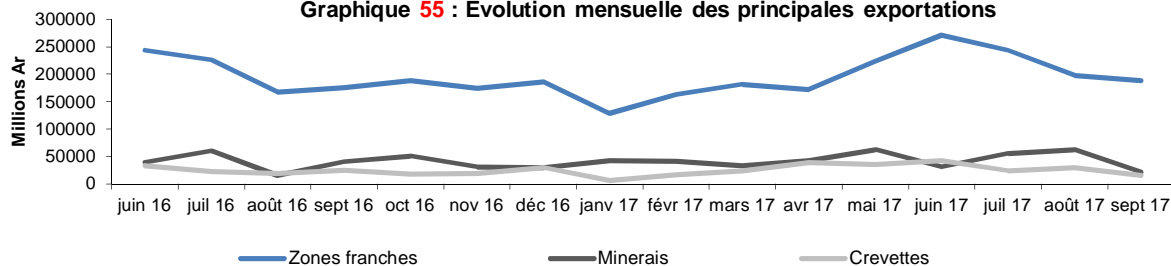
Source : D S E / INSTAT

p = Provisoires

**Graphique 54 : Evolution mensuelle des exportations**



**Graphique 55 : Evolution mensuelle des principales exportations**



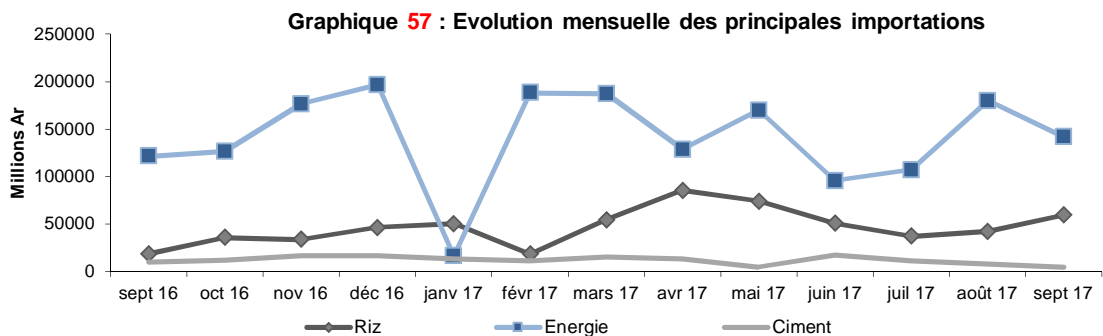
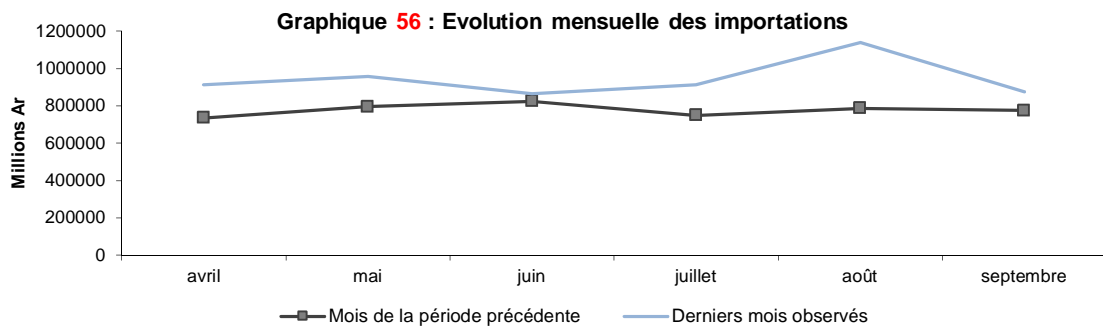
Les chiffres depuis 2015 ont été mis à jour

**Tableau 27 : Evolution mensuelle des importations (millions d'Ariary)**

Période	Importations CAF						
	Total en valeur	Biens alimentaires	Riz	Sucre	Energie	Equipement	Ciment
oct 15	853 286	93 152	20 521	15 748	133 037	187 505	20 378
nov 15	844 298	95 435	32 291	8 613	139 494	228 745	9 306
déc 15	707 518	96 094	25 907	6 977	105 127	132 590	8 288
janv 16	666 236	87 231	22 417	8 049	94 693	111 204	14 950
févr 16	783 967	66 832	13 459	6 196	161 065	122 289	12 875
mars 16	634 761	101 851	26 612	11 539	24 672	115 229	12 263
avr 16	735 525	91 577	24 767	11 802	96 129	142 454	10 176
mai 16	795 666	85 237	19 988	18 805	112 527	141 877	9 702
juin 16	824 171	90 399	9 799	18 843	131 061	162 042	11 366
juil 16	748 499	79 924	15 628	12 652	118 198	144 971	8 683
août 16	787 384	77 882	18 692	8 324	148 995	158 366	8 032
sept 16	775 166	86 648	18 361	8 939	121 547	160 600	10 154
oct 16	799 149	106 782	35 939	12 890	126 881	148 323	11 910
nov 16	907 967	110 671	34 071	13 574	176 435	166 862	16 684
déc 16	967 838	169 163	46 485	15 488	196 793	173 115	17 187
janv 17	753 120	132 682	50 430	6 986	16 287	188 829	13 617
févr 17	882 980	98 828	18 402	10 729	188 540	179 145	11 203
mars 17	895 795	130 036	54 499	12 915	187 233	153 116	15 868
avr 17	911 438	154 376	85 544	8 605	128 719	176 305	13 519
mai 17	957 378	148 824	73 998	14 529	169 858	192 541	4 640
juin 17	864 997	138 666	50 881	19 683	95 686	173 547	17 509
juil 17	914 555 p	137 682 p	37 300 p	30 542 p	106 987 p	205 226 p	11 700 p
août 17	1 138 644 p	142 315 p	42 552 p	17 541 p	180 107 p	338 670 p	7 872 p
sept 17	876 471 p	151 269 p	59 485 p	12 582 p	141 910 p	167 619 p	4 433 p
<b>Cumul jan-sept 17</b>	<b>8 195 378</b>	<b>1 234 677</b>	<b>473 090</b>	<b>134 112</b>	<b>1 215 326</b>	<b>1 774 998</b>	<b>100 361</b>
<b>Cumul jan-sept 16</b>	<b>6 751 376</b>	<b>767 580</b>	<b>169 723</b>	<b>105 149</b>	<b>1 008 887</b>	<b>1 259 031</b>	<b>98 201</b>
Variation 9 mois	21,4%	60,9%	178,7%	27,5%	20,5%	41,0%	2,2%

Source : D S E / INSTAT

p = Provisoires



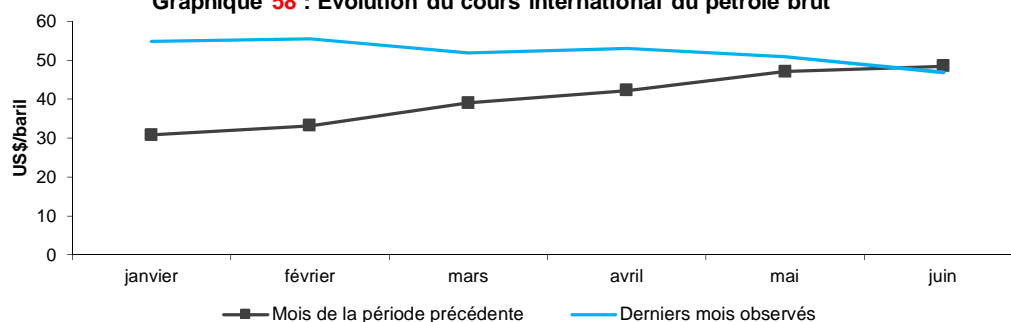
Les chiffres depuis 2015 ont été mis à jour.

**Tableau 28 : Evolution mensuelle des prix internationaux des matières premières**

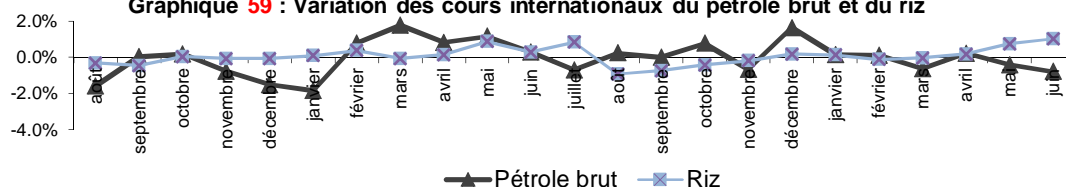
Période	Cours internationaux				
	Crude Oil (petroleum), Dated Brent, light blend 38 API, fob U.K.	Sugar, European import price, CIF Europe	Coffee, Robusta, International Coffee Organization New York cash price, ex-dock New York	Rice, 5 percent broken milled white rice, Thailand nominal price quote	Shrimp, No.1 shell-on headless, 26-30 count per pound, Mexican origina, New York port
	US\$/baril	US cents/pound	US cents/pound	US\$/MT	US cents/kilogram
juil 15	55,9	25,9	92,7	387,7	15,9
août 15	47,0	25,9	91,9	375,6	15,9
sept 15	47,2	25,5	88,0	358,8	13,2
oct 15	48,1	25,5	88,7	360,5	9,6
nov 15	44,4	25,3	88,6	358,4	10,1
déc 15	37,7	25,0	86,3	356,0	10,1
janv 16	30,8	23,9	82,0	359,5	11,0
févr 16	33,2	23,8	81,2	373,2	11,0
mars 16	39,1	23,7	83,2	370,5	11,0
avr 16	42,3	23,8	87,6	376,1	10,4
mai 16	47,1	24,2	91,0	408,8	10,7
juin 16	48,5	23,6	92,6	420,7	10,7
juil 16	45,1	21,9	97,0	456,2	10,7
août 16	46,1	21,8	96,7	414,2	10,7
sept 16	46,2	21,9	101,8	384,0	10,7
oct 16	49,7	20,5	107,5	367,7	12,3
nov 16	46,4	20,7	106,9	360,8	12,1
déc 16	54,1	20,8	103,7	367,5	11,0
janv 17	54,9	20,5	111,3	372,5	12,1
févr 17	55,5	20,8	110,1	368,5	12,1
mars 17	52,0	20,5	110,0	367,8	12,1
avr 17	53,1	21,0	106,2	374,5	12,1
mai 17	50,9	21,5	101,5	402,9	12,1
juin 17	46,9	21,3	104,8	444,7	12,1
<b>Moyenne jan-juin 17</b>	<b>52,20</b>	<b>20,93</b>	<b>107,33</b>	<b>388,49</b>	<b>12,13</b>
<b>Moyenne jan-juin 16</b>	<b>40,16</b>	<b>23,83</b>	<b>86,26</b>	<b>384,78</b>	<b>10,80</b>
Variation 6 premiers mois	30,0%	-12,2%	24,4%	1,0%	12,3%

Source: [www.imf.org/external/np/res/commod/index.aspx](http://www.imf.org/external/np/res/commod/index.aspx)

**Graphique 58 : Evolution du cours international du pétrole brut**



**Graphique 59 : Variation des cours internationaux du pétrole brut et du riz**



## CONCEPTS ET DEFINITIONS

### *Secteur Réel*

#### Evolution mensuelle de la création d'établissements formels

Effectif des établissements nouvellement créés; données issues des créations et mise à jour du Fichier des établissements formels.

#### Consommation de produits pétroliers

Les données considérées sont les volumes de ventes mensuelles des sociétés de distribution pétrolière. On entend par volume de ventes les volumes des produits sortis des dépôts pour livraisons au marché local (gros consommateurs et stations service).

Déflateur du PIB : Indice qui supprime l'effet du prix dans le PIB

#### Prix moyens mensuels pondérés des produits pétroliers

Les prix moyens considérés sont calculés sur la base des prix affichés par chaque distributeur et des quantités sorties dépôts de chaque distributeur.

#### Evolution mensuelle des production et consommation d'électricité

**Production** : somme des productions en électricité de tous les centres d'exploitation d'électricité de la JIRAMA.

**Consommation** : somme des consommations en électricité de tous les compteurs des abonnés JIRAMA.

**Prix moyen** : prix moyen hors taxes des ventes en électricité ; rapport entre le total des chiffres d'affaire hors taxes et le total des consommations.

#### Evolution mensuelle des production et consommation d'eau traitée par la JIRAMA

**Production** : somme des productions en eau de tous les centres d'exploitation eau de la JIRAMA

**Consommations** : somme des consommations en eau de tous les compteurs des abonnés à la JIRAMA.

**Prix moyen** : prix moyen hors taxes des ventes en eau ; rapport entre le total des chiffres d'affaire hors taxes et le total des consommations.

#### Evolution mensuelle du trafic ferroviaire

Nombre de voyageurs et tonnage de marchandises transportés par voie ferrée.

#### Evolution mensuelle des travailleurs nouvellement affiliés à la CNaPS

**Travailleur** : désigne toute personne, quel que soit son sexe et sa nationalité, s'est engagée à mettre son activité professionnelle, moyennant rémunération, sous la direction et l'autorité d'une autre personne physique ou morale, publique ou privée, ce, dans les liens d'un contrat de travail écrit ou verbal.

**Immatriculation** : s'entend de l'opération administrative qui matérialise, par l'attribution d'un numéro d'identification, soit l'affiliation du travailleur, soit l'adhésion de l'employeur à la Caisse Nationale.

**Affiliation** : s'entend de la démarche administrative et de la situation de droit qui s'ensuit, permettant à la personne concernée et d'être rattachée à la Caisse Nationale, et d'avoir vocation à bénéficier des prestations de sécurité sociale services par celle-ci.

**Gens de maison** : désigne toute personne attachée au service personnel d'un maître ou de sa famille en qualité de domestique. Il désigne notamment les cuisiniers, les gardiens de maisons, les concierges, les majordomes, les gouvernantes, les femmes de ménages ...

#### Demandeur d'emplois nouvellement inscrits auprès du service régional de l'emploi d'Analamanga

L'effectif des demandeurs d'emploi reporté dans ce tableau correspond au nombre de personne souhaitant un numéro d'inscription au chômage dans le Service Régional de l'Emploi et de la Formation professionnelle de la Région Analamanga. Ce numéro permet aux individus d'accéder aux offres d'emplois enregistrés par ce service.

#### Nouvelles immatriculations de véhicules à Antananarivo

Effectif des véhicules nouvellement immatriculés à Antananarivo selon le genre de véhicule. La source est le Centre d'immatriculation de véhicules Ambohidahy.

#### Opinion des entreprises sur l'évolution de la production, prix et emploi

Un même solde d'opinion peut provenir des cas de comportement différents comme le montre l'exemple suivant. Il faut donc, pour une étude approfondie tenir compte des détails des résultats.

	cas 1	cas 2
Hausse	0 %	46 %
Stabilité	97%	5%
Baisse	3%	49%
Solde d'opinion	-3%	-3%

### *Secteur Finances publiques*

#### Evolution des Opérations Globales du Trésor

Les opérations globales du Trésor (OGT) ou tableau des opérations financières de l'Etat (TOFE) décrit toutes les opérations financières effectuées par l'Etat. Il englobe les opérations de recettes et de dépenses de l'Etat, en termes de flux, ainsi que les opérations de financement du solde budgétaire.

- Les recettes et les dons sont établis sur la base caisse (encaissements effectifs).

- Les dépenses sont comptabilisées sur la base des engagements.

### *Secteur Monétaire*

#### Evolution des indicateurs monétaires

**Taux directeur de la BFM** : taux de référence pour opérations de refinancement à la BFM. Ses variations servent avant tout de signal pour une restriction ou un desserrement de la politique monétaire.

**Taux de base bancaire** : taux de référence des banques en matière d'octroi de crédit. C'est le taux accordé aux clients présentant les meilleures signatures.

**Créances nettes sur l'état du système bancaire (CNE)** : sont constituées par les créances brutes du système bancaire (BFM et banques de dépôts) nettes des dépôts ou des avoirs de l'état. Elles font partie des contreparties de la masse monétaire.

**Créances bancaires sur l'économie (CE)** : sont constituées par le total des créances financières des banques de dépôts consenties aux secteurs autres que le secteur des non résidents et le secteur de l'administration publique. Les ce sont classées dans les contreparties de la masse monétaire. Elles sont ventilées par terme et détaillées par catégories de bénéficiaires.

**Taux créditeurs des banques** : taux de rémunération des dépôts.

**Masse monétaire (M3)** : la masse monétaire est définie comme l'ensemble des engagements du système monétaire (la BFM, les différentes banques de dépôts, la Caisse d'Epargne de Madagascar et le Centre des Chèques Postaux) à l'économie. Elle représente la quantité des moyens de paiements mis à la disposition de cette dernière.

### *Secteur Extérieur*

#### Arrivées de touristes aux frontières

Touristes visiteurs qui passent au moins une nuit dans un moyen d'hébergement collectif ou privé à Madagascar

recette au titre du tourisme: dépenses moyenne des touristes issue de l'enquête dépense de 2008 /2009

nombre touriste fondé sur les informations des vols internationaux (regional, international) mensuelles, consolidées annuelles / recettes en devise fondées à partir dépenses moyennes d'un visiteur non résident (enquête visiteur)

#### Evolution mensuelle des exportations et importations

Valeur totale des importations et exportations de marchandises. source : Direction Générale des Douanes

## Partenaires du TBE:

### **Direction Générale de l'Institut National de la Statistique**

[www.instat.mg](http://www.instat.mg)

#### *Direction des Synthèses Economiques*

Service de la Conjoncture et du Tableau de Bord

(261) 20 22 216 52 / (261) 20 24 245 49

[instatdsy@yahoo.fr](mailto:instatdsy@yahoo.fr) / [complanat@moov.mg](mailto:complanat@moov.mg)

#### *Direction des Statistiques des Ménages*

Service des Prix à la Consommation

(261) 20 22 216 52

[dginstat@moov.mg](mailto:dginstat@moov.mg)

#### *Direction des Statistiques Economiques*

Service du Répertoire National des Etablissements

Service des Statistiques des Echanges et Services

(261) 20 22 216 52

[dginstat@moov.mg](mailto:dginstat@moov.mg)

### **Banky Foiben'i Madagasikara**

Direction des Etudes et des Relations Internationales

[scr.det@bfm.mg](mailto:scr.det@bfm.mg) / [f.rajonson@bfm.mg](mailto:f.rajonson@bfm.mg)

[www.banque-centrale.mg](http://www.banque-centrale.mg)

### **Direction Générale du Trésor**

Direction des études

Service des Statistiques et des Analyses Economiques

(261) 32 04 150 79

[odilerandriamarolafy@gmail.com](mailto:odilerandriamarolafy@gmail.com)

### **Institut National des Informations et de Soutien à l'Amélioration des Revenus (INISAR)**

Direction des Informations et des Etudes sur le marché du travail

Service Information Statistique et Cartographique

Immeuble Inspection de Travail Antsahavola, Niveau 10 – 13

(261) 33 41 535 70 / (261) 34 07 506 55

[mijy12@yahoo.fr](mailto:mijy12@yahoo.fr) / [inisar@inisar.mg](mailto:inisar@inisar.mg)

[www.inisar.mg](http://www.inisar.mg)

### **Caisse Nationale de Prévoyance Sociale (CNaPS)**

Direction des Etudes et de la Conformité - Service Statistique

(261) 22 205 20 / (261) 32 03 650 30

[rasoanaivo.fidilalao.jd@cnaps.mg](mailto:rasoanaivo.fidilalao.jd@cnaps.mg) /

[ranaivoarivelo.fanomezantsoa.ma@cnaps.mg](mailto:ranaivoarivelo.fanomezantsoa.ma@cnaps.mg)

[www.cnaps.mg](http://www.cnaps.mg)

### **JIRAMA**

Direction Planification Stratégique

Département Planification Générale - Service Etudes Economiques

(261) 34 83 349 91 / (261) 34 41 228 19

[dps-dpg@jirama.mg](mailto:dps-dpg@jirama.mg) / [dps-das-see@jirama.mg](mailto:dps-das-see@jirama.mg) / [dps-ddpe@jirama.mg](mailto:dps-ddpe@jirama.mg)

### **Office Malgache des Hydrocarbures**

Direction Etudes Economiques et Statistiques

Système d'Informations National des Hydrocarbures

(261) 20 22 227 97/98 - (261) 32 05 00 598

[gnette.ravanty@omh.mg](mailto:gnette.ravanty@omh.mg)

[www.omh.mg](http://www.omh.mg)

### **Ministère des Transports**

Direction de la Planification, de la Prospective et du Suivi Evaluation

Service de l'Exploitation du Système d'Information et de Maintenance

(261) 33 12 999 36

[justin@mtm.gov.mg](mailto:justin@mtm.gov.mg)

[www.transport.gov.mg](http://www.transport.gov.mg)

### **Ministère du Tourisme**

Direction du Systèmes d'Informations

(261) 34 05 575 16

(261) 34 63 300 12

[dsi@tourisme.gov.mg](mailto:dsi@tourisme.gov.mg)

23, Rue Fernand Kasanga - Tsimbazaza

[www.tourisme.gov.mg](http://www.tourisme.gov.mg)