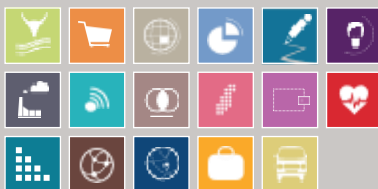




Janvier 2024
Étude Nationale
Publication Trimestrielle

TABLEAU DE BORD ÉCONOMIQUE

N° 53





NOTE DE PRESENTATION

La présentation de ce Tableau de Bord de l'Economie est conçue de manière à faire ressortir les données conjoncturelles des quatre principaux secteurs de l'économie malagasy, à savoir: le secteur réel, les finances publiques, le secteur monétaire et le secteur extérieur. Les graphiques et tableaux réunis dans ce document permettent de retracer l'essentiel des tendances sectorielles durant les vingt-quatre derniers mois.

Les thèmes suivants: la croissance économique, les prix, l'emploi, les finances publiques, le secteur monétaire, le secteur extérieur, le secteur des transports, et enfin le secteur du tourisme, seront traités successivement.

Ce document ne présente aucune interprétation sur les données qu'elle offre mais servira d'outil de base d'analyse à chaque conjoncturiste, décideur ou autre utilisateur.

Afin d'apprécier les chiffres à leur juste valeur, les métadonnées de certains indicateurs sont disponibles à la fin du document.

Bonne lecture.

LISTE DES ABREVIATIONS

Ar	Ariary
ADEMA	Aeroports De Madagascar
BBL	Baril (158,99 Litres)
BFM	Banky Foiben'I Madagasikara
BGK	Bangkok
CAF	Coûts Assurance Frêt
CITI	Classification Internationale Type des Industries
CNaPS	Caisse Nationale de Prevoyance Sociale
Cts	Cents Us
DAT	Direction de l'Administration du Territoire
DCNM	Direction de la Comptabilite Nationale et de la Modelisation
DGE	Direction Generale de l'Economie
DGT	Direction Generale du Tresor
DSCVM	Direction des Statistiques des Conditions de Vie es Menages
DSE	Direction des Statistiques Economiques
DTS	Droit de Tirage Special
EI	Entreprise Individuelle
FOB	Free On Board
GO	Gasoil
INISAR	Institut National des Informations et de Soutien à L'Amelioration des Revenus
INSTAT	Institut National De La Statistique
IPC	Indice De Prix A La Consommation
JIRAMA	Jiro Sy Rano Malagasy
KWH	Kilo Watt Heure
Lb	Livre (453,59 Grammes)
MT	Tonne Metrique
MTM	Ministère Des Transports Et De La Météorologie
MWH	Mega Watt Heure
nb	Nombre
n.c	Non Communiquee
n.c.a	Non Classe Ailleurs
OMH	Office Malgache des Hydrocarbures
PIB	Produit Interieur Brut
PL	Petrole Lampant
PPN	Produits de Premiere Necessite
SA	Societe Anonyme
SARL	Societe A Responsabilite Limitee
SC	Super Carburant
T	Tonne
USD	Dollars US
VP	Vehicule Particulier
VU	Vehicule Utilitaire

LISTE DES TABLEAUX

Secteur Réel	PAGE
Tableau 1 : Origines et emplois des ressources aux prix constants (en milliards d'Ariary)	5
Tableau 2 : Origines et emplois des ressources aux prix courants (en milliards d'Ariary)	6
Tableau 3 : Taux de croissance annuel	7
Tableau 4 : Inflation annuelle	8
Tableau 5 : Valeur Ajoutée Brute par branche d'activité aux prix constants (en milliards d'Ariary)	9
Tableau 6 : Valeur Ajoutée Brute par branche d'activité aux prix courants (en milliards d'Ariary)	10
Tableau 7 : Taux de croissance annuel par branche d'activité	11
Tableau 8 : Pondération des Branches d'activités	12
Tableau 9 : Contribution des branches d'activités à la croissance	13
Tableau 10 : Inflation annuelle par branche d'activité	14
Tableau 11 : Valeur ajoutée brute trimestrielle aux prix constants par branches d'activité en milliards d'Ariary	15
Tableau 12 : Taux de croissance en glissement annuel de la valeur ajoutée brute trimestrielle par branches d'activité	16
Tableau 13 : Evolution structurelle du tissu industriel (%)	17
Tableau 14 : Evolution de l'indice de production industrielle (IPI) par division (Entreprises IDE) (Année de référence: année n -1 = 100 (base mobile))	18
Tableau 15 : Variation mensuelle des Indices de Prix à la Consommation	19
Tableau 16 : Glissement annuel des Indices de Prix à la Consommation	20
Tableau 17 : Evolution mensuelle de la création d'établissements formels	21
Tableau 18 : Evolution mensuelle de la création d'établissements formels par secteur	22
Tableau 19 : Consommation de produits pétroliers	23
Tableau 20 : Prix moyens mensuels pondérés des produits pétroliers	24
Tableau 21 : Evolution mensuelle des production et consommation d'électricité	25
Tableau 22 : Evolution mensuelle des production et consommation d'eau traitée par la JIRAMA	26
Tableau 23 : Evolution mensuelle du trafic ferroviaire	27
Tableau 24 : Evolution mensuelle des trafics de FRETS sur les 12 Aéroports gérés par ADEMA	28
Tableau 25 : Evolution mensuelle des trafics de PASSAGERS sur les 12 Aéroports gérés par ADEMA	29
Tableau 26 : Evolution mensuelle des travailleurs nouvellement affiliés à la CNaPS	30
Tableau 27 : Offreur du travail nouvellement inscrits auprès du Service Régional de l'Emploi Analamanga par niveau d'instruction et par genre	31
Tableau 28 : Nouvelles immatriculations de véhicules à Antananarivo	32
Secteur Finances publiques	
Tableau 29 : Evolution des Opérations Globales du Trésor - RECETTES	33
Tableau 30 : Evolution des Opérations Globales du Trésor - DEPENSES	34
Secteur Monétaire	
Tableau 31 : Evolution des indicateurs monétaires	35
Secteur Extérieur	
Tableau 32 : Evolution mensuelle des exportations (millions d'Ariary)	36
Tableau 33 : Evolution mensuelle des importations (millions d'Ariary)	37
Tableau 34 : Indicateurs du secteur tourisme	38
Tableau 35 : Evolution mensuelle des prix internationaux des matières premières	39

LISTE DES GRAPHIQUES

Secteur Réel	PAGE
Graphique 1 : Taux de croissance annuel du PIB aux prix d'acquisition	7
Graphique 2 : Inflation annuelle par secteur d'activité	8
Graphique 3 : Structure du tissu industriel en 2014 (en %)	17
Graphique 4 : Evolution de l'Indice Global de la Production Industrielle (IPI)	18
Graphique 5 : Evolution de l'IPI par branche d'activité	18
Graphique 6 : Variation mensuelle des Indices de Prix à la Consommation ENSEMBLE (%)	19
Graphique 7 : Variation mensuelle des Indices de Prix à la Consommation PPN (%)	19
Graphique 8 : Glissement annuel des Indices de Prix à la Consommation suivant l'origine	20
Graphique 9 : Glissement annuel des Indices de Prix à la Consommation PPN suivant le groupe	20
Graphique 10 : Evolution mensuelle de l'effectif des nouvelles créations d'établissements	21
Graphique 11 : Variation mensuelle des nouvelles créations d'établissements	21
Graphique 12 : Evolution mensuelle des créations d'établissements par secteur	22
Graphique 13 : Créations d'établissements par secteur d'activité des 6 derniers mois	22
Graphique 14 : Evolution de la consommation mensuelle de gasoil	23
Graphique 15 : Variation mensuelle de la consommation de Super Carburant	23
Graphique 16 : Comparaison des prix mensuels du gasoil	24
Graphique 17 : Variation mensuelle des prix des produits pétroliers	24
Graphique 18 : Evolution de la production mensuelle d'électricité	25
Graphique 19 : Evolution de la consommation mensuelle d'électricité par l'industrie et les services	25
Graphique 20 : Evolution de la production mensuelle d'eau traitée	26
Graphique 21 : Evolution de la consommation mensuelle d'eau traitée	26
Graphique 22 : Evolution mensuelle du transport de marchandises du Réseau Nord	27
Graphique 23 : Variation mensuelle du trafic de marchandises	27
Graphique 24 : Evolution mensuelle du trafic total de frêts débarqués	28
Graphique 25 : Variation mensuelle du trafic de frêts débarqués par réseau	28
Graphique 26 : Evolution mensuelle du trafic de passagers aériens débarquants tous réseaux confondus	29
Graphique 27 : Répartition du trafic de passagers entre les réseaux	29
Graphique 28 : Evolution du nombre total de travailleurs nouvellement affiliés à la CNaPS	30
Graphique 29 : Evolution du nombre de travailleurs dans l'industrie nouvellement affiliés à la CNaPS	30
Graphique 30 : Evolution mensuelle du nombre d'offreur du travail nouvellement inscrit	31
Graphique 31 : Répartition du nombre d'offreur du travail nouvellement inscrit	31
Graphique 32 : Evolution mensuelle de l'immatriculation des véhicules neufs à 4 roues	32
Secteur Finances publiques	
Graphique 33 : Recettes totales (en milliards d'ariary)	33
Graphique 34 : Recettes fiscales (en milliards d'ariary)	33
Graphique 35 : Dons (en milliards d'ariary)	33
Graphique 36 : Dépenses totales (en milliards d'ariary)	34
Graphique 37 : Dépenses courantes et en capital (en milliards d'ariary)	34
Graphique 38 : Financement (en milliards d'ariary)	34
Secteur Monétaire	
Graphique 39 : Variation des parités des principales devises	35
Graphique 40 : Masse monétaire M3 et crédit à l'économie	35
Graphique 41 : Evolution des crédits à l'Etat	35
Secteur Extérieur	
Graphique 42 : Evolution mensuelle des exportations	36
Graphique 43 : Evolution mensuelle des principales exportations	36
Graphique 44 : Evolution mensuelle des importations	37
Graphique 45 : Evolution mensuelle des principales importations	37
Graphique 46 : Evolution mensuelle de l'arrivée des visiteurs non-résidents aux frontières	38
Graphique 47 : Variation mensuelle de l'arrivée des visiteurs non-résidents aux frontières	38
Graphique 48 : Evolution du cours international du pétrole brut	39
Graphique 49 : Variation des cours internationaux du pétrole brut et du riz	39

Tableau 1 : Origines et emplois des ressources aux prix constants (en milliards d'Ariary)

	2007	2008	2009	2010	2011	2012	2013	2014	2015	2016	2017	2018	2019	2020	2021
Secteur Primaire	4 483,45	4 586,08	4 837,07	4 725,44	4 814,15	4 914,18	4 666,56	4 740,57	4 668,08	4 730,89	4 792,06	4 809,04	5094,35	5024,57	4945,93
Secteur Secondaire	1 735,39	1 859,15	1 753,85	1 785,31	1 795,18	1 959,42	2 494,16	2 667,67	2 846,27	2 982,51	3 155,55	3 218,34	3436,32	2423,33	2901,19
Secteur Tertiaire	8 958,84	9 658,11	9 105,20	9 156,46	9 252,54	9 496,46	9 534,55	9 816,63	10 061,40	10 519,55	11 052,00	11 145,30	11699,84	11034,61	11846,39
SIFIM	-253,52	-295,82	-277,77	-294,98	-313,73	-338,63	-336,63	-357,58	-356,76	-423,10	-492,29	-448,30	-556,78	-663,66	-721,59
PIB aux prix de base	14 924,16	15 807,52	15 418,34	15 372,24	15 548,14	16 031,44	16 358,64	16 867,29	17 218,99	17 809,85	18 507,32	18 724,38	19673,72	17818,85	18971,92
Impôts sur les produits	1 049,93	1 238,85	949,80	1 097,27	1 181,32	1 201,77	1 271,00	1 351,04	1 569,99	1 729,40	1 800,47	2 232,12	2207,21	2500,30	2513,46
PIB aux prix d'acquisition	15 974,09	17 046,37	16 368,14	16 469,50	16 729,46	17 233,21	17 629,64	18 218,33	18 788,98	19 539,25	20 307,79	20 956,49	21880,93	20319,15	21485,39
Importations nettes de biens et services	1 774,77	3 515,76	3 227,66	2 601,01	2 510,83	2 488,31	2 774,99	1 524,80	2 071,14	2 530,71	1 802,22	2 775,09	2322,31	3961,65	1755,56
Importations	6 214,96	8 516,10	6 998,24	6 585,96	6 752,63	6 519,65	7 232,95	7 737,21	8 243,67	8 642,74	10 688,87	11 879,40	12420,10	10360,04	11673,50
Exportations	4 440,19	5 000,35	3 770,59	3 984,95	4 241,80	4 031,34	4 457,96	6 212,41	6 172,53	6 112,03	8 886,64	9 104,30	10097,78	6398,39	9917,94
Ressources disponibles totales	17 748,86	20 562,13	19 595,80	19 070,52	19 240,29	19 721,52	20 404,63	19 743,13	20 860,12	22 069,96	22 110,02	23 731,59	24203,25	24280,80	23240,95
Dépenses de consommation finale	13 512,86	13 669,34	13 595,65	14 004,38	14 328,54	14 695,13	15 594,49	15 309,09	15 710,53	16 208,82	16 682,91	16 264,98	16706,85	17429,44	17895,58
Dépenses de consommation finale des Administrations Publiques et des ISBLSM	3 039,72	2 553,71	2 199,15	2 085,85	2 135,35	2 131,54	2 184,21	2 247,43	2 259,07	2 252,54	2 566,01	1 626,77	1627,15	2021,92	2025,11
Dépenses de consommation finale des Ménages	10 473,15	11 115,64	11 396,50	11 918,53	12 193,19	12 563,59	13 410,28	13 061,65	13 451,46	13 956,27	14 116,90	14 638,21	15079,70	15407,51	15870,47
Formation brute de capital	4 236,00	6 892,79	6 000,15	5 066,13	4 911,75	5 026,39	4 810,14	4 434,05	5 149,59	5 861,14	5 427,11	7 764,69	8210,68	7286,12	5345,36
Formation brute de capital fixe	4 206,20	6 829,87	5 936,11	4 893,10	4 924,84	5 075,01	4 672,96	4 620,47	4 669,23	5 204,88	5 111,84	5 657,25	6378,59	5721,64	6449,65
Variation des stocks	29,80	62,92	64,04	173,03	-13,10	-48,62	137,18	-186,42	480,37	656,26	315,27	2 107,43	1832,10	1564,48	-1104,29

Source : DCNM/INSTAT ou <https://www.instat.mg/thematique/comptes-nationaux>

Note: (*) version provisoire; SIFIM : Service d'Intermédiation Financière Indirectement Mesuré ("Charges non imputées", sous les anciens comptes)

Tableau 2 : Origines et emplois des ressources aux prix courants (en milliards d'Ariary)

	2007	2008	2009	2010	2011	2012	2013	2014 (*)	2015 (*)	2016 (*)	2017	2018	2019	2020	2021
Secteur Primaire	4 483,45	4 956,71	5 731,29	6 066,67	6 795,94	7 116,49	7 263,79	7 815,79	8 550,96	9 459,63	10 080,00	11 000,50	11 715,77	12 207,12	12 926,13
Secteur Secondaire	1 735,39	2 125,59	2 089,09	2 366,40	2 567,46	2 851,25	3 412,99	4 080,30	4 183,02	5 031,09	5 548,66	6 776,36	7 662,02	6 190,79	8 167,09
Secteur Tertiaire	8 958,84	10 373,32	10 298,81	11 562,32	13 103,59	14 489,96	15 617,78	17 106,93	18 974,95	21 473,55	23 669,50	25 445,63	29 210,36	28 344,55	31 560,60
SIFIM	-253,52	-409,93	-393,67	-441,62	-530,40	-597,59	-634,12	-676,40	-664,15	-817,79	-887,70	-775,44	-949,85	-1 222,74	-1 290,67
PIB aux prix de base	14 924,16	17 045,69	17 725,51	19 553,78	21 936,59	23 860,11	25 660,44	28 326,62	31 044,77	35 146,48	38 410,47	42 447,04	47 638,31	45 519,72	51 363,16
Impôts sur les produits	1 049,93	1 276,82	1 087,08	1 309,59	1 457,20	1 555,35	1 757,28	1 913,96	2 171,40	2 491,11	2 648,38	3 439,26	3 396,91	3 915,93	4 381,23
PIB aux prix d'acquisition	15 974,09	18 322,51	18 812,60	20 863,37	23 393,79	25 415,46	27 417,72	30 240,58	33 216,18	37 637,59	41 058,84	45 886,30	51 035,22	49 435,65	55 744,39
Importations nettes de biens et services	1 774,77	3 470,83	4 074,82	2 947,19	2 583,57	2 310,35	2 693,31	1 634,69	1 474,49	997,23	1 452,72	2 188,53	2 935,81	4 314,03	4 965,97
Importations	6 214,96	8 547,48	7 908,04	7 510,92	7 898,55	7 846,01	9 074,01	10 187,30	10 904,78	11 946,97	14 140,98	16 659,24	17 442,27	14 271,40	17 661,36
Exportations	4 440,19	5 076,66	3 833,22	4 563,73	5 314,99	5 535,66	6 380,70	8 552,62	9 430,29	10 949,74	12 688,26	14 470,72	14 506,45	9 957,37	12 695,39
Ressources disponibles totales	17 748,86	21 793,34	22 887,41	23 810,55	25 977,36	27 725,81	30 111,03	31 875,27	34 690,67	38 634,82	42 511,56	48 074,83	53 971,03	53 749,68	60 710,36
Dépenses de consommation finale	13 512,86	14 694,08	15 885,01	18 171,73	20 514,64	22 599,80	25 583,57	26 888,39	29 378,79	32 475,06	36 021,65	39 289,39	43 891,73	47 311,17	52 294,18
Dépenses de consommation finale des Administrations Publiques et des ISBLSM	3 039,72	2 579,26	2 353,20	2 736,45	3 302,53	3 814,27	4 289,96	4 778,01	5 029,04	5 555,79	6 619,74	6 242,05	7 709,44	9 256,32	9 595,68
Dépenses de consommation finale des ménages	10 473,15	12 114,82	13 531,81	15 435,28	17 212,11	18 785,52	21 293,61	22 110,38	24 349,75	26 919,26	29 401,91	33 047,34	36 182,29	38 054,85	42 698,50
Formation brute de capital	4 236,00	7 099,26	7 002,40	5 638,82	5 462,72	5 126,02	4 527,46	4 986,88	5 311,89	6 159,76	6 489,92	9 499,83	11 576,85	8 757,69	8 416,18
Formation brute de capital fixe	4 206,20	6 924,24	6 990,45	5 400,67	5 775,00	5 938,51	5 416,32	5 527,42	6 297,61	7 142,58	7 447,84	9 650,82	10 843,86	9 653,87	12 913,85
Variation des stocks	29,80	175,02	11,96	238,15	-312,27	-812,48	-888,85	-540,54	-985,72	-982,82	-957,92	-150,99	732,99	-896,19	-4497,67

Source : DCNM/INSTAT ou <https://www.instat.mg/thematique/comptes-nationaux>

Note: (*) version provisoire; SIFIM : Service d'Intermédiation Financière Indirectement Mesuré ("Charges non imputées", sous les anciens comptes)

Tableau 3 : Taux de croissance annuel

	2007	2008	2009	2010	2011	2012	2013	2014	2015	2016	2017	2018	2019	2020	2021
Secteur Primaire		2,3%	5,5%	-2,3%	1,9%	2,1%	-5,0%	1,6%	-1,5%	1,3%	1,3%	0,4%	5,9%	-1,4%	-1,6%
Secteur Secondaire		7,1%	-5,7%	1,8%	0,6%	9,1%	27,3%	7,0%	6,7%	4,8%	5,8%	2,0%	6,8%	-29,5%	19,7%
Secteur Tertiaire		7,8%	-5,7%	0,6%	1,0%	2,6%	0,4%	3,0%	2,5%	4,6%	5,1%	0,84%	5,0%	-5,7%	7,4%
SIFIM		16,7%	-6,1%	6,2%	6,4%	7,9%	-0,6%	6,2%	-0,2%	18,6%	16,4%	-8,9%	24,2%	19,2%	8,7%
PIB aux prix de base		5,9%	-2,5%	-0,3%	1,1%	3,1%	2,0%	3,1%	2,1%	3,4%	3,9%	1,2%	5,1%	-9,4%	6,5%
Impôts sur les produits		18,0%	-23,3%	15,5%	7,7%	1,7%	5,8%	6,3%	16,2%	10,2%	4,1%	24,0%	-1,1%	13,3%	0,5%
PIB aux prix d'acquisition		6,7%	-4,0%	0,6%	1,6%	3,0%	2,3%	3,3%	3,1%	4,0%	3,9%	3,2%	4,4%	-7,1%	5,7%
Importations nettes de biens et services															
Importations		37,0%	-17,8%	-5,9%	2,5%	-3,5%	10,9%	7,0%	6,5%	4,8%	23,7%	11,1%	4,6%	-16,6%	12,7%
Exportations		12,6%	-24,6%	5,7%	6,4%	-5,0%	10,6%	39,4%	-0,6%	-1,0%	45,4%	2,4%	10,9%	-36,6%	55,0%
Ressources disponibles totales		15,9%	-4,7%	-2,7%	0,9%	2,5%	3,5%	-3,2%	5,7%	5,8%	0,2%	7,3%	2,0%	0,3%	-4,3%
Dépenses de consommation finale									2,6%	3,2%	2,9%	-2,5%	2,7%	4,3%	2,7%
Dépenses de consommation finale des Administrations Publiques et des ISBLSM		-16,0%	-13,9%	-5,2%	2,4%	-0,2%	2,5%	2,9%	0,5%	-0,3%	13,9%	-36,6%	0,0%	24,3%	0,2%
Dépenses de consommation finale des Ménages		6,1%	2,5%	4,6%	2,3%	3,0%	6,7%	-2,6%	3,0%	3,8%	1,2%	3,7%	3,0%	2,2%	3,0%
Formation brute de capital									16,1%	13,8%	-7,4%	43,1%	5,7%	-11,3%	-26,6%
Formation brute de capital fixe		62,4%	-13,1%	-17,6%	0,6%	3,0%	-7,9%	-1,1%	1,1%	11,5%	-1,8%	10,7%	12,8%	-10,3%	12,7%
Variation des stocks															

Source : DCNM/INSTAT ou <https://www.instat.mg/thematique/comptes-nationaux>

Note: (*) version provisoire; SIFIM : Service d'Intermédiation Financière Indirectement Mesuré ("Charges non imputées", sous les anciens comptes)

Graphique 1 : Taux de croissance annuel du PIB aux prix d'acquisition

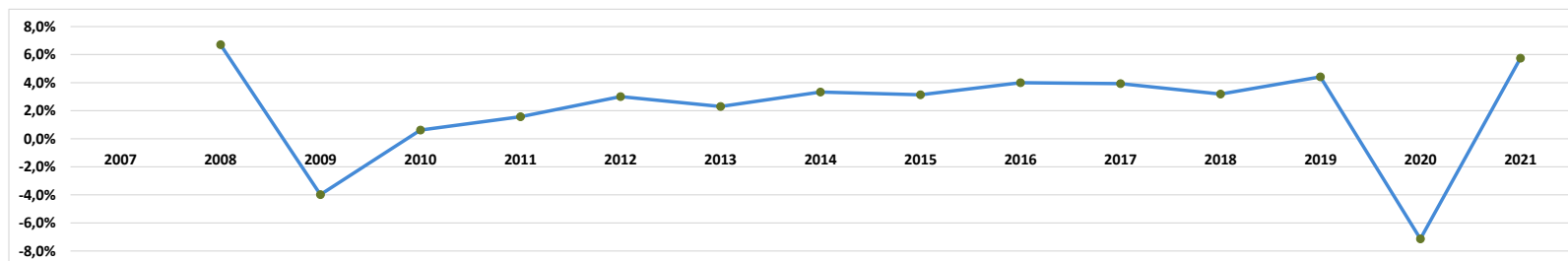


Tableau 4 : Inflation annuelle

	2007	2008	2009	2010	2011	2012	2013	2014	2015	2016	2017	2018	2019	2020	2021
Secteur Primaire		8,1%	9,6%	8,4%	10,0%	2,6%	7,5%	5,9%	11,1%	9,2%	5,2%	8,7%	0,5%	5,6%	7,6%
Secteur Secondaire		14,3%	4,2%	11,3%	7,9%	1,7%	-6,0%	11,8%	-3,9%	14,8%	4,2%	19,7%	5,9%	14,6%	10,2%
Secteur Tertiaire		7,4%	5,3%	11,6%	12,2%	7,7%	7,4%	6,4%	8,2%	8,2%	4,9%	6,6%	9,4%	2,9%	3,7%
SIFIM		38,6%	2,3%	5,6%	12,9%	4,4%	6,7%	0,4%	-1,6%	3,8%	-6,7%	-4,1%	-1,4%	8,0%	-2,9%
PIB aux prix de base		7,8%	6,6%	10,6%	10,9%	5,5%	5,4%	7,1%	7,4%	9,5%	5,2%	9,2%	6,8%	5,5%	6,0%
Impôts sur les produits		3,1%	11,1%	4,3%	3,4%	4,9%	6,8%	2,5%	-2,4%	4,1%	2,1%	4,8%	-0,1%	1,8%	11,3%
PIB aux prix d'acquisition		7,5%	6,9%	10,2%	10,4%	5,5%	5,5%	6,7%	6,5%	9,0%	5,0%	8,3%	6,5%	4,3%	6,6%
Importations nettes de biens et services															
Importations		0,4%	12,6%	0,9%	2,6%	2,9%	4,2%	5,0%	0,5%	4,5%	-4,3%	6,0%	0,1%	-1,9%	9,8%
Exportations		1,5%	0,1%	12,7%	9,4%	9,6%	4,2%	-3,8%	11,0%	17,3%	-20,3%	11,3%	-9,6%	8,3%	-17,7%
Ressources disponibles totales		6,0%	10,2%	6,9%	8,1%	4,1%	5,0%	9,4%	3,0%	5,3%	9,8%	5,4%	10,1%	-0,7%	18,0%
Dépenses de consommation finale															
Dépenses de consommation finale des Administrations Publiques et des ISBLSM		1,0%	5,9%	22,6%	17,9%	15,7%	9,8%	8,2%	4,7%	10,8%	4,6%	48,7%	23,5%	-3,4%	3,5%
Dépenses de consommation finale des Ménages		9,0%	8,9%	9,1%	9,0%	5,9%	6,2%	6,6%	6,9%	6,6%	8,0%	8,4%	6,3%	2,9%	8,9%
Formation brute de capital															
Formation brute de capital fixe		1,4%	16,2%	-6,3%	6,2%	-0,2%	-0,9%	3,2%	12,7%	1,7%	6,2%	17,1%	-0,3%	-0,8%	18,7%
Variation des stocks															

Source : DCNM/INSTAT ou <https://www.instat.mg/thematique/comptes-nationaux>

Note: (*) version provisoire; SIFIM : Service d'Intermédiation Financière Indirectement Mesuré ("Charges non imputées", sous les anciens comptes)

Graphique 2 : Inflation annuelle par secteur d'activité

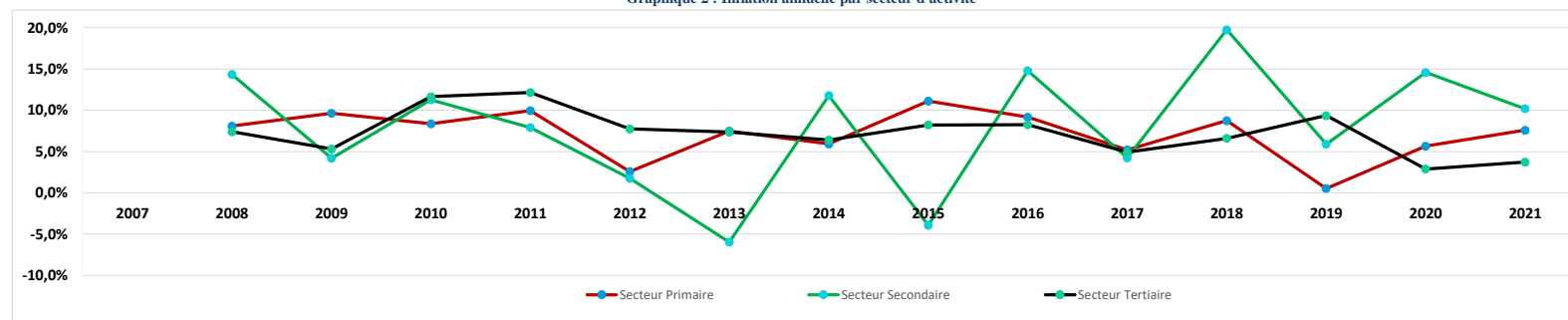


Tableau 5 : Valeur Ajoutée Brute par branche d'activité aux prix constants (en milliards d'Ariary)

Codes branches d'activité	Branches d'activité	2007	2008	2009	2010	2011	2012	2013	2014 (*)	2015 (*)	2016 (*)	2017	2018	2019	2020	2021
1	Agriculture	3072,97	3159,95	3353,36	3345,17	3387,99	3502,10	3222,99	3247,22	3155,48	3184,20	3207,06	3309,05	3560	3477	3467
3	Elevage, pêche	1243,65	1257,64	1262,98	1157,34	1210,58	1225,01	1243,32	1280,54	1297,66	1329,60	1361,87	1279,03	1311	1318	1243
2	Sylviculture	166,83	168,50	220,73	222,94	215,58	187,07	200,25	212,81	214,94	217,09	223,13	220,95	223	230	236
10	Industrie extractive	111,84	136,97	159,91	206,18	211,07	333,36	882,70	1012,97	1137,66	1174,59	1298,40	1272,15	1403	606	1025
15	Alimentaire, boisson, tabac	687,67	720,81	709,49	717,35	707,77	726,58	708,65	727,54	743,66	776,17	803,36	820,68	854	741	712
17	Textile	180,27	181,53	145,88	137,01	136,27	140,07	144,76	147,60	146,72	157,83	172,78	178,63	193	163	212
20	Bois, papiers, imprimerie	161,87	153,09	158,31	173,35	166,16	167,50	172,38	175,91	183,64	196,95	192,97	198,64	204	179	192
26	Matériaux de construction	55,99	62,84	58,62	60,47	62,80	64,51	60,64	62,71	64,23	67,65	77,35	84,07	89	73	77
28	Industrie métallique	156,50	217,98	171,37	142,77	164,57	167,46	148,18	152,62	163,79	174,15	185,33	198,98	214	214	221
29	Machine, matériels électriques	63,60	48,67	39,02	27,38	24,69	25,00	25,37	25,75	26,22	26,70	27,19	27,74	28	28	29
36	Industries diverses	157,80	166,37	141,50	139,04	142,74	144,84	145,07	148,13	153,01	165,01	172,12	201,35	206	174	182
40	Electricité, eau, gaz	159,85	170,88	169,76	181,74	179,12	190,11	206,40	214,43	227,33	243,47	226,06	236,09	245	245	252
45	BTP	1284,80	1637,20	1344,49	1389,65	1436,56	1487,12	1458,60	1504,64	1650,03	1749,66	1868,38	2016,41	2224	2017	2400
50	Commerce, entretiens, réparations	1929,21	1978,19	2037,71	2015,47	2037,42	2107,83	2045,89	2106,50	2133,92	2202,31	2188,93	2243,12	2294	2232	2255
55	Hôtel, restaurant	484,27	527,18	422,72	400,18	411,90	472,24	469,28	542,95	551,45	649,60	593,74	368,90	426	188	281
60	Transport	1208,21	1294,41	1123,61	1181,44	1236,68	1272,69	1255,22	1267,73	1234,05	1204,02	1462,49	1410,48	1478	1383	1453
64	Poste et télécommunication	290,86	349,24	398,09	435,92	455,94	408,57	491,84	497,95	510,71	569,28	590,26	669,32	738	882	939
65	Banque, assurance	325,41	303,63	343,64	330,70	356,87	377,28	397,50	456,67	532,23	572,74	656,13	664,49	742	746	848
71	Services aux entreprises	1228,01	1302,23	1239,44	1275,32	1283,88	1322,86	1404,61	1428,10	1469,16	1610,02	1655,22	1649,32	1697	1560	1605
75	Administration	1211,04	1336,59	1294,48	1254,27	1216,64	1193,59	1172,54	1185,07	1162,30	1149,51	1174,66	1146,27	1155	1123	1158
80	Education	509,24	446,33	422,89	419,35	364,87	398,98	364,98	346,03	341,27	322,37	355,53	413,19	420	366	426
85	Santé	247,35	247,19	237,35	231,39	234,31	232,38	232,77	232,27	229,87	236,47	249,39	246,05	252	290	265
91	Services rendus aux ménages	240,43	235,93	240,79	222,79	217,48	222,93	241,32	248,72	246,41	253,59	257,27	317,75	274	248	217
		15177,68	16103,34	15696,12	15667,22	15861,88	16370,07	16695,27	17224,87	17575,75	18232,95	18999,61	19172,68	20231	18483	19694

Source : DCNM/INSTAT ou <https://www.instat.mg/thematique/comptes-nationaux>

Note: (*) version provisoire; SIFIM : Service d'Intermédiation Financière Indirectement Mesuré ("Charges non imputées", sous les anciens comptes)

Tableau 6 : Valeur Ajoutée Brute par branche d'activité aux prix courants (en milliards d'Ariary)

Codes branches d'activité	Branches d'activité	2007	2008	2009	2010	2011	2012	2013	2014 (*)	2015 (*)	2016 (*)	2017	2018	2019	2020	2021
1	Agriculture	3 072,97	3 388,23	3 959,95	4 286,67	4 845,35	4 823,00	4 785,46	5 129,15	5 458,46	5 886,45	6 269,49	7 106,94	7 536,52	7 649,28	8285
3	Élevage, pêche	1 243,65	1 402,48	1 531,51	1 483,35	1 652,65	2 014,52	2 139,04	2 310,25	2 684,14	3 100,92	3 229,94	3 268,37	3526	3862	3901
2	Sylviculture	166,83	166,00	239,82	296,65	297,94	278,96	339,29	376,40	408,36	472,26	580,57	625,19	653,75	695,68	741
10	Industrie extractive	111,84	156,91	161,11	244,29	283,23	388,12	807,76	1 118,88	1 051,21	851,84	1 413,37	2 118,47	2 115,97	979,65	2450
15	Alimentaire, biaoisson, tabac	687,67	834,32	821,09	885,01	984,82	1 083,97	1 266,36	1 547,26	1 546,08	2 374,04	2 120,45	2 399,31	2 935,18	2 743,51	2643
17	Textile	180,27	205,73	186,57	229,30	253,93	275,17	258,18	280,92	274,27	355,24	435,00	487,90	592,86	571,17	996
20	Bois, papiers, imprimerie	161,87	165,83	190,48	251,26	257,52	260,84	270,29	293,29	338,57	384,61	394,49	446,50	472,31	398,86	433
26	Matériaux de construction	55,99	71,08	64,13	67,13	66,21	67,16	64,39	68,35	68,78	68,86	78,94	91,05	98,98	88,25	110
28	Industrie métallique	156,50	244,77	203,00	176,89	202,60	221,79	202,95	221,82	270,17	287,02	327,26	374,47	428,19	471,88	536
29	Machine, matériels électriques	63,60	50,28	41,31	31,35	27,64	30,51	31,91	34,29	33,06	37,38	47,39	50,60	51,49	53,12	55
36	Industries diverses	157,80	203,66	216,43	228,21	248,24	262,87	272,03	287,51	295,00	330,12	369,02	449,54	570,46	480,82	521
40	Electricité, eau, gaz	159,85	193,01	204,95	252,95	243,27	260,83	239,11	227,99	305,87	341,98	362,73	358,52	396,57	403,53	423
45	BTP	1 284,80	1 624,77	1 453,93	1 390,57	1 609,10	1 539,55	1 497,42	1 740,95	2 111,74	2 274,34	2 709,24	3 080,92	3 793,09	3 432,45	3944
50	Commerce, entretiens, réparations	1 929,21	2 152,94	2 342,95	2 595,79	2 871,26	3 212,30	3 221,15	3 222,85	3 691,69	4 250,33	3 928,80	4 370,19	4 845,53	5 157,14	5942
55	Hôtel, restaurant	484,27	663,22	557,82	630,32	738,45	964,82	1 058,56	1 444,78	1 565,41	2 123,69	2 474,11	1 683,67	2 030,93	791,03	1109
60	Transport	1 208,21	1 403,21	1 240,12	1 505,68	1 601,37	1 701,02	1 719,49	1 849,53	1 946,21	1 994,31	2 669,00	2 650,50	2 893,68	2 996,15	3678
64	Poste et télécommunication	290,86	358,15	422,23	443,61	535,19	487,11	658,09	722,68	738,16	768,98	976,87	873,93	1 007,18	1 256,50	1365
65	Banque, assurance	325,41	479,02	526,02	540,81	673,25	734,85	824,39	929,11	1 041,05	1 163,83	1 189,22	1 202,55	1 241,31	1 268,96	1377
71	Services aux entreprises	1 228,01	1 385,50	1 422,53	1 592,45	1 804,41	2 007,52	2 438,04	2 631,63	3 082,44	3 590,35	3 834,77	4 082,78	4 562,65	4 015,41	4207
75	Administration	1 211,04	1 423,51	1 423,85	1 782,70	2 119,10	2 459,17	2 701,17	2 971,12	3 084,66	3 408,91	3 776,82	4 616,53	5 775,23	6 251,97	6641
80	Education	509,24	398,56	405,46	470,46	481,84	630,58	654,19	684,21	731,66	808,64	949,78	1 344,63	1 535,08	1 565,16	1627
85	Santé	247,35	222,87	235,22	302,35	363,11	403,57	428,51	455,53	475,91	540,00	585,39	766,39	819,78	946,53	1025
91	Services rendus aux ménages	240,43	261,55	268,69	307,59	306,51	349,47	416,77	454,53	506,01	550,15	575,49	773,54	705,91	663,27	647
		15177,68	17455,62	18119,18	19995,40	22466,99	24457,70	26294,55	29003,02	31708,92	35964,27	39298,16	43222,48	48588,15	46742,46	52654

Source : DCNM/INSTAT ou <https://www.instat.mg/thematique/comptes-nationaux>

Note : (*) version provisoire; SIFIM : Service d'Intermédiation Financière Indirectement Mesuré ("Charges non imputées", sous les anciens comptes)

Tableau 7 : Taux de croissance annuel par branche d'activité

Codes branches d'activité	Branches d'activité	2007	2008	2009	2010	2011	2012	2013	2014 (*)	2015 (*)	2016 (*)	2017	2018	2019	2020	2021
1	Agriculture		2,8%	6,1%	-0,2%	1,3%	3,4%	-8,0%	0,8%	-2,8%	0,9%	0,7%	3,2%	7,60%	-2,34%	-0,30%
3	Élevage, pêche		1,1%	0,4%	-8,4%	4,6%	1,2%	1,5%	3,0%	1,3%	2,5%	2,4%	-6,1%	2,47%	0,55%	-5,65%
4	Sylviculture		1,0%	31,0%	1,0%	-3,3%	-13,2%	7,0%	6,3%	1,0%	1,0%	2,8%	-1,0%	1,04%	2,83%	2,77%
10	Industrie extractive		22,5%	16,7%	28,9%	2,4%	57,9%	164,8%	14,8%	12,3%	3,2%	10,5%	-2,0%	10,26%	-56,79%	69,14%
15	Alimentaire, boisson, tabac		4,8%	-1,6%	1,1%	-1,3%	2,7%	-2,5%	2,7%	2,2%	4,4%	3,5%	2,2%	4,06%	-13,19%	-3,96%
17	Textile		0,7%	-19,6%	-6,1%	-0,5%	2,8%	3,3%	2,0%	-0,6%	7,6%	9,5%	3,4%	8,24%	-15,67%	30,21%
20	Bois, papiers, imprimerie		-5,4%	3,4%	9,5%	-4,1%	0,8%	2,9%	2,0%	4,4%	7,2%	-2,0%	2,9%	2,67%	-12,02%	6,94%
26	Matériaux de construction		12,2%	-6,7%	3,2%	3,8%	2,7%	-6,0%	3,4%	2,4%	5,3%	14,3%	8,7%	6,04%	-18,41%	6,15%
28	Industrie métallique		39,3%	-21,4%	-16,7%	15,3%	1,8%	-11,5%	3,0%	7,3%	6,3%	6,4%	7,4%	7,43%	0,15%	3,09%
29	Machine, matériels électriques		-23,5%	-19,8%	-29,8%	-9,8%	1,3%	1,5%	1,5%	1,8%	1,8%	1,8%	2,1%	2,02%	0,15%	1,35%
36	Industries diverses		5,4%	-15,0%	-1,7%	2,7%	1,5%	0,2%	2,1%	3,3%	7,8%	4,3%	17,0%	2,48%	-15,85%	4,54%
40	Électricité, eau, gaz		6,9%	-0,7%	7,1%	-1,4%	6,1%	8,6%	3,9%	6,0%	7,1%	-7,2%	4,4%	3,68%	-0,10%	2,90%
45	BTP		27,4%	-17,9%	3,4%	3,4%	3,5%	-1,9%	3,2%	9,7%	6,0%	6,8%	7,9%	10,29%	-9,31%	18,99%
50	Commerce, entretiens, réparations		2,5%	3,0%	-1,1%	1,1%	3,5%	-2,9%	3,0%	1,3%	3,2%	-0,6%	2,5%	2,27%	-2,70%	1,02%
55	Hôtel, restaurant		8,9%	-19,8%	-5,3%	2,9%	14,6%	-0,6%	15,7%	1,6%	17,8%	-8,6%	-37,9%	15,56%	-55,83%	49,35%
60	Transport		7,1%	-13,2%	5,1%	4,7%	2,9%	-1,4%	1,0%	-2,7%	-2,4%	21,5%	-3,6%	4,77%	-6,44%	5,10%
64	Poste et télécommunication		20,1%	14,0%	9,5%	4,6%	-10,4%	20,4%	1,2%	2,6%	11,5%	3,7%	13,4%	10,31%	19,5%	6,4%
65	Banque, assurance		-6,7%	13,2%	-3,8%	7,9%	5,7%	5,4%	14,9%	16,5%	7,6%	14,6%	1,3%	11,67%	0,50%	13,65%
71	Services aux entreprises		6,0%	-4,8%	2,9%	0,7%	3,0%	6,2%	1,7%	2,9%	9,6%	2,8%	-0,4%	2,87%	-8,07%	2,92%
75	Administration		10,4%	-3,2%	-3,1%	-3,0%	-1,9%	-1,8%	1,1%	-1,9%	-1,1%	2,2%	-2,4%	0,77%	-2,81%	3,11%
80	Éducation		-12,4%	-5,3%	-0,8%	-13,0%	9,3%	-8,5%	-5,2%	-1,4%	-5,5%	10,3%	16,2%	1,72%	-12,92%	16,40%
85	Santé		-0,1%	-4,0%	-2,5%	1,3%	-0,8%	0,2%	-0,2%	-1,0%	2,9%	5,5%	-1,3%	2,45%	15,17%	-8,69%
91	Services rendus aux ménages		-1,9%	2,1%	-7,5%	-2,4%	2,5%	8,2%	3,1%	-0,9%	2,9%	1,4%	23,5%	-13,92%	-9,34%	-12,33%

Source : DCNM/INSTAT ou <https://www.instat.mg/thematique/comptes-nationaux>

Note : (*) version provisoire; SIFIM : Service d'Intermédiation Financière Indirectement Mesuré ("Charges non imputées", sous les anciens comptes)

Tableau 8 : Pondération des Branches d'activités

Codes branches d'activité	Branches d'activité	2007	2008	2009	2010	2011	2012	2013	2014 (*)	2015 (*)	2016 (*)	2017	2018	2019	2020	2021
1	Agriculture	20,2%	19,6%	21,4%	21,4%	21,4%	21,4%	19,3%	18,9%	18,0%	17,5%	16,9%	17,3%	17,6%	18,8%	17,6%
3	Elevage, pêche	8,2%	7,8%	8,0%	7,4%	7,6%	7,5%	7,4%	7,4%	7,4%	7,3%	7,2%	6,7%	6,5%	7,1%	6,3%
2	Sylviculture	1,1%	1,0%	1,4%	1,4%	1,4%	1,1%	1,2%	1,2%	1,2%	1,2%	1,2%	1,2%	1,1%	1,2%	1,2%
10	Industrie extractive	0,7%	0,9%	1,0%	1,3%	1,3%	2,0%	5,3%	5,9%	6,5%	6,4%	6,8%	6,6%	6,9%	3,3%	5,2%
15	Alimentaire, biaoisson, tabac	4,5%	4,5%	4,5%	4,6%	4,5%	4,4%	4,2%	4,2%	4,2%	4,3%	4,2%	4,3%	4,2%	4,0%	3,6%
17	Textile	1,2%	1,1%	0,9%	0,9%	0,9%	0,9%	0,9%	0,9%	0,8%	0,9%	0,9%	0,9%	1,0%	0,9%	1,1%
20	Bois, papiers, imprimerie	1,1%	1,0%	1,0%	1,1%	1,0%	1,0%	1,0%	1,0%	1,0%	1,1%	1,0%	1,0%	1,0%	1,0%	1,0%
26	Matériaux de construction	0,4%	0,4%	0,4%	0,4%	0,4%	0,4%	0,4%	0,4%	0,4%	0,4%	0,4%	0,4%	0,4%	0,4%	0,4%
28	Industrie métallique	1,0%	1,4%	1,1%	0,9%	1,0%	1,0%	0,9%	0,9%	0,9%	1,0%	1,0%	1,0%	1,1%	1,2%	1,1%
29	Machine, matériels électriques	0,4%	0,3%	0,2%	0,2%	0,2%	0,2%	0,2%	0,1%	0,1%	0,1%	0,1%	0,1%	0,1%	0,2%	0,1%
36	Industries diverses	1,0%	1,0%	0,9%	0,9%	0,9%	0,9%	0,9%	0,9%	0,9%	0,9%	0,9%	1,1%	1,0%	0,9%	0,9%
40	Electricité, eau, gaz	1,1%	1,1%	1,1%	1,2%	1,1%	1,2%	1,2%	1,2%	1,3%	1,3%	1,2%	1,2%	1,2%	1,3%	1,3%
45	BTP	8,5%	10,2%	8,6%	8,9%	9,1%	9,1%	8,7%	8,7%	9,4%	9,6%	9,8%	10,5%	11,0%	10,9%	12,2%
50	Commerce, entretiens, réparations	12,7%	12,3%	13,0%	12,9%	12,8%	12,9%	12,3%	12,2%	12,1%	12,1%	11,5%	11,7%	11,3%	12,1%	11,4%
55	Hôtel, restaurant	3,2%	3,3%	2,7%	2,6%	2,6%	2,9%	2,8%	3,2%	3,1%	3,6%	3,1%	1,9%	2,1%	1,0%	1,4%
60	Transport	8,0%	8,0%	7,2%	7,5%	7,8%	7,8%	7,5%	7,4%	7,0%	6,6%	7,7%	7,4%	7,3%	7,5%	7,4%
64	Poste et télécommunication	1,9%	2,2%	2,5%	2,8%	2,9%	2,5%	2,9%	2,9%	2,9%	3,1%	3,1%	3,5%	3,6%	4,8%	4,8%
65	Banque, assurance	2,1%	1,9%	2,2%	2,1%	2,2%	2,3%	2,4%	2,7%	3,0%	3,1%	3,5%	3,5%	3,7%	4,0%	4,3%
71	Services aux entreprises	8,1%	8,1%	7,9%	8,1%	8,1%	8,1%	8,4%	8,3%	8,4%	8,8%	8,7%	8,6%	8,4%	8,4%	8,2%
75	Administration	8,0%	8,3%	8,2%	8,0%	7,7%	7,3%	7,0%	6,9%	6,6%	6,3%	6,2%	6,0%	5,7%	6,1%	5,9%
80	Education	3,4%	2,8%	2,7%	2,7%	2,3%	2,4%	2,2%	2,0%	1,9%	1,8%	1,9%	2,2%	2,1%	2,0%	2,2%
85	Santé	1,6%	1,5%	1,5%	1,5%	1,5%	1,4%	1,4%	1,3%	1,3%	1,3%	1,3%	1,3%	1,2%	1,6%	1,3%
91	Services rendus aux ménages	1,6%	1,5%	1,5%	1,4%	1,4%	1,4%	1,4%	1,4%	1,4%	1,4%	1,4%	1,7%	1,4%	1,3%	1,1%
	Total	100,0%	100,0%	100,0%	100,0%	100,0%	100,0%	100,0%	100,0%	100,0%	100,0%	100,0%	100,0%	100,0%	100,0%	100,0%

Source : DCNM/INSTAT ou <https://www.instat.mg/thematique/comptes-nationaux>

Note: (*) version provisoire; SIFIM : Service d'Intermédiation Financière Indirectement Mesuré ("Charges non imputées", sous les anciens comptes)

$$\text{Pondération}_{it} = \frac{\text{Valeur Ajoutée Brute aux prix constants de la branche d'activité } i \text{ pour l'année } (t)}{\text{Valeur ajoutée totale de l'année } (t)}$$

Tableau 9 : Contribution des branches d'activités à la croissance

Codes branches d'activité	Branches d'activité	2007	2008	2009	2010	2011	2012	2013	2014 (*)	2015 (*)	2016 (*)	2017	2018	2019	2020	2021
1	Agriculture		9,4%	-47,5%	28,4%	22,0%	22,5%	-85,8%	4,6%	-26,1%	4,4%	3,0%	58,9%	23,8%	4,8%	-0,9%
3	Elevage, pêche		1,5%	-1,3%	365,5%	27,4%	2,8%	5,6%	7,0%	4,9%	4,9%	4,2%	-47,9%	3,0%	-0,4%	-6,1%
2	Sylviculture		0,2%	-12,8%	-7,6%	-3,8%	-5,6%	4,1%	2,4%	0,6%	0,3%	0,8%	-1,3%	0,2%	-0,4%	0,5%
10	Industrie extractive		2,7%	-5,6%	-160,1%	2,5%	24,1%	168,9%	24,6%	35,5%	5,6%	16,1%	-15,2%	12,3%	45,6%	34,6%
15	Alimentaire, boisson, tabac		3,6%	2,8%	-27,2%	-4,9%	3,7%	-5,5%	3,6%	4,6%	4,9%	3,5%	10,0%	3,2%	6,4%	-2,4%
17	Textile		0,1%	8,8%	30,7%	-0,4%	0,7%	1,4%	0,5%	-0,3%	1,7%	1,9%	3,4%	1,4%	1,7%	4,1%
20	Bois, papiers, imprimerie		-0,9%	-1,3%	-52,1%	-3,7%	0,3%	1,5%	0,7%	2,2%	2,0%	-0,5%	3,3%	0,5%	1,4%	1,0%
26	Matériaux de construction		0,7%	1,0%	-6,4%	1,2%	0,3%	-1,2%	0,4%	0,4%	0,5%	1,3%	3,9%	0,5%	0,9%	0,4%
28	Industrie métallique		6,6%	11,4%	99,0%	11,2%	0,6%	-5,9%	0,8%	3,2%	1,6%	1,5%	7,9%	1,4%	0,0%	0,5%
29	Machine, matériels électriques		-1,6%	2,4%	40,3%	-1,4%	0,1%	0,1%	0,1%	0,1%	0,1%	0,1%	0,3%	0,1%	0,0%	0,0%
36	Industries diverses		0,9%	6,1%	8,5%	1,9%	0,4%	0,1%	0,6%	1,4%	1,8%	0,9%	16,9%	0,5%	1,9%	0,7%
40	Electricité, eau, gaz		1,2%	0,3%	-41,5%	-1,3%	2,2%	5,0%	1,5%	3,7%	2,5%	-2,3%	5,8%	0,8%	0,0%	0,6%
45	BTP		38,1%	71,9%	-156,3%	24,1%	9,9%	-8,8%	8,7%	41,4%	15,2%	15,5%	85,5%	19,6%	11,8%	31,6%
50	Commerce, entretiens, réparations		5,3%	-14,6%	77,0%	11,3%	13,9%	-19,0%	11,4%	7,8%	10,4%	-1,7%	31,3%	4,8%	3,5%	1,9%
55	Hôtel, restaurant		4,6%	25,7%	78,0%	6,0%	11,9%	-0,9%	13,9%	2,4%	14,9%	-7,3%	-129,9%	5,4%	13,6%	7,7%
60	Transport		9,3%	41,9%	-200,1%	28,4%	7,1%	-5,4%	2,4%	-9,6%	-4,6%	33,7%	-30,1%	6,4%	5,4%	5,8%
64	Poste et télécommunication		6,3%	-12,0%	-130,9%	10,3%	-9,3%	25,6%	1,2%	3,6%	8,9%	2,7%	45,7%	6,5%	-8,2%	4,6%
65	Banque, assurance		-2,4%	-9,8%	44,8%	13,4%	4,0%	6,2%	11,2%	21,5%	6,2%	10,9%	4,8%	7,3%	-0,2%	8,4%
71	Services aux entreprises		8,0%	15,4%	-124,2%	4,4%	7,7%	25,1%	4,4%	11,7%	21,4%	5,9%	-3,4%	4,5%	7,8%	3,8%
75	Administration		13,6%	10,3%	139,1%	-19,3%	-4,5%	-6,5%	2,4%	-6,5%	-1,9%	3,3%	-16,4%	0,8%	1,9%	2,9%
80	Education		-6,8%	5,8%	12,3%	-28,0%	6,7%	-10,5%	-3,6%	-1,4%	-2,9%	4,3%	33,3%	0,7%	3,1%	5,0%
85	Santé		0,0%	2,4%	20,6%	1,5%	-0,4%	0,1%	-0,1%	-0,7%	1,0%	1,7%	-1,9%	0,6%	-2,2%	-2,1%
91	Services rendus aux ménages		-0,5%	-1,2%	62,3%	-2,7%	1,1%	5,7%	1,4%	-0,7%	1,1%	0,5%	34,9%	-4,2%	1,5%	-2,5%
	Total		100,0%	100,0%	100,0%	100,0%	100,0%	100,0%	100,0%	100,0%	100,0%	100,0%	100,0%	100,0%	100,0%	100,0%

Source : DCNM/INSTAT ou <https://www.instat.mg/thematique/comptes-nationaux>

Note: (*) version provisoire; SIFIM : Service d'Intermédiation Financière Indirectement Mesuré ("Charges non imputées", sous les anciens comptes)

$$\text{Contribution}_{it} = \frac{\text{Valeur Ajoutée Brute aux prix constants de la branche d'activité } i \text{ pour l'année } (t) - \text{Valeur Ajoutée Brute aux prix constants de la branche d'activité } i \text{ pour l'année } (t-1)}{\text{Valeur ajoutée totale de l'année } (t) - \text{Valeur ajoutée totale de l'année } (t-1)}$$

Tableau 10 : Inflation annuelle par branche d'activité

Codes branches d'activité	Branches d'activité	2007	2008	2009	2010	2011	2012	2013	2014 (*)	2015 (*)	2016 (*)	2017	2018	2019	2020	2021
1	Agriculture		7,2%	10,1%	8,5%	11,6%	-3,7%	7,8%	6,4%	9,5%	6,9%	5,7%	9,9%	-1,4%	3,9%	8,6%
3	Élevage, pêche		11,5%	8,7%	5,7%	6,5%	20,5%	4,6%	4,9%	14,7%	12,8%	1,7%	7,7%	5,3%	9,0%	7,0%
2	Sylviculture		-1,5%	10,3%	22,5%	3,9%	7,9%	13,6%	4,4%	7,4%	14,5%	19,6%	8,7%	3,5%	3,5%	3,6%
10	Industrie extractive		14,6%	-12,0%	17,6%	13,3%	-13,2%	-21,4%	20,7%	-16,3%	-21,5%	50,1%	53,0%	-9,4%	7,1%	47,9%
15	Alimentaire, boisson, tabac		15,7%	0,0%	6,6%	12,8%	7,2%	19,8%	19,0%	-2,2%	47,1%	-13,7%	10,8%	17,6%	7,7%	0,3%
17	Textile		13,3%	12,8%	30,9%	11,3%	5,4%	-9,2%	6,7%	-1,8%	20,4%	11,9%	8,5%	12,3%	14,2%	33,9%
20	Bois, papiers, imprimerie		8,3%	11,1%	20,5%	6,9%	0,5%	0,7%	6,3%	10,6%	5,9%	4,7%	9,9%	3,0%	-4,0%	1,4%
26	Matériaux de construction		13,1%	-3,3%	1,5%	-5,0%	-1,3%	2,0%	2,6%	-1,7%	-4,9%	0,3%	6,1%	2,5%	9,3%	17,8%
28	Industrie métallique		12,3%	5,5%	4,6%	-0,6%	7,6%	3,4%	6,1%	13,5%	-0,1%	7,1%	6,6%	6,4%	10,0%	10,1%
29	Machine, matériels électriques		3,3%	2,5%	8,1%	-2,2%	9,0%	3,0%	5,9%	-5,3%	11,0%	24,5%	4,6%	-0,2%	3,0%	2,7%
36	Industries diverses		22,4%	25,0%	7,3%	6,0%	4,4%	3,3%	3,5%	-0,7%	3,8%	7,2%	4,1%	23,8%	0,2%	3,6%
40	Electricité, eau, gaz		12,9%	6,9%	15,3%	-2,4%	1,0%	-15,6%	-8,2%	26,5%	4,4%	14,2%	-5,4%	6,7%	1,9%	1,9%
45	BTP		-0,8%	9,0%	-7,5%	11,9%	-7,6%	-0,8%	12,7%	10,6%	1,6%	11,6%	5,4%	11,6%	-0,2%	-3,4%
50	Commerce, entretiens, réparations		8,8%	5,6%	12,0%	9,4%	8,1%	3,3%	-2,8%	13,1%	11,6%	-7,0%	8,5%	8,4%	9,4%	14,1%
55	Hôtel, restaurant		25,8%	4,9%	19,4%	13,8%	14,0%	10,4%	18,0%	6,7%	15,2%	27,5%	9,5%	4,4%	-11,8%	-6,1%
60	Transport		8,4%	1,8%	15,5%	1,6%	3,2%	2,5%	6,5%	8,1%	5,0%	10,2%	3,0%	4,2%	10,7%	16,8%
64	Poste et télécommunication		2,6%	3,4%	-4,1%	15,3%	1,6%	12,2%	8,5%	-0,4%	-6,5%	22,5%	-21,1%	4,5%	4,4%	2,1%
65	Banque, assurance		57,8%	-3,0%	6,8%	15,4%	3,2%	6,5%	-1,9%	-3,9%	3,9%	-10,8%	-0,2%	-7,6%	1,7%	-4,5%
71	Services aux entreprises		6,4%	7,9%	8,8%	12,6%	8,0%	14,4%	6,2%	13,9%	6,3%	3,9%	6,8%	8,6%	-4,3%	1,8%
75	Administration		6,5%	3,3%	29,2%	22,5%	18,3%	11,8%	8,8%	5,9%	11,7%	8,4%	25,3%	24,1%	11,4%	3,0%
80	Education		-10,7%	7,4%	17,0%	17,7%	19,7%	13,4%	10,3%	8,4%	17,0%	6,5%	21,8%	12,2%	17,1%	-10,7%
85	Santé		-9,8%	9,9%	31,8%	18,6%	12,1%	6,0%	6,5%	5,6%	10,3%	2,8%	32,7%	4,4%	0,3%	18,6%
91	Services rendus aux ménages		10,9%	0,7%	23,7%	2,1%	11,2%	10,2%	5,8%	12,4%	5,6%	3,1%	8,8%	6,0%	3,6%	11,2%
	Total		8,4%	6,5%	10,6%	11,0%	5,5%	5,4%	6,9%	7,1%	9,3%	4,9%	9,0%	6,5%	5,3%	5,7%

Source : DCNM/INSTAT ou <https://www.instat.mg/thematique/comptes-nationaux>

Note: (*) version provisoire; SIFIM : Service d'Intermédiation Financière Indirectement Mesuré ("Charges non imputées", sous les anciens comptes)

Tableau 11 : Valeur ajoutée brute trimestrielle aux prix constants par branches d'activité en milliards d'Ariary

Codes des branches d'activité	Branches d'activité	2018:Q4	2019:Q1	2019:Q2	2019:Q3	2019:Q4	2020:Q1	2020:Q2	2020:Q3	2020:Q4	2021:Q1	2021:Q2	2021:Q3	2021:Q4	2022:Q1	2022:Q2	2022:Q3	2022:Q4
SECTEUR PRIMAIRE																		
1	Agriculture	822	867	892	902	899	866	878	856	878	859	858	883	867	904	904	907	926
3	Elevage, pêche	334	313	271	358	369	320	271	362	365	314	257	344	328	334	279	359	371
4	Sylviculture	55	55	56	56	56	57	57	58	58	59	59	59	59	59	60	60	60
SECTEUR SECONDAIRE																		
10	Industrie extractive	312	315	331	369	388	459	110	21	16	4	309	371	341	249	304	394	241
15	Alimentaire, boisson, tabac	210	216	217	214	207	196	187	181	178	177	177	178	179	181	182	182	183
17	Textile	45	36	50	57	50	38	35	50	41	40	49	66	57	45	60	57	48
20	Bois, papiers, imprimerie	54	49	42	63	49	36	36	62	46	41	38	55	58	41	44	48	62
26	Matériaux de construction	17	26	27	19	17	19	28	19	7	19	18	16	24	17	24	13	22
28	Industries métalliques	40	60	63	46	45	57	79	54	23	53	53	47	67	49	68	38	62
29	Machine, matériels électriques et industries divers	55	60	57	63	55	57	51	45	49	51	50	54	56	52	55	57	56
40	Electricité, eau, gaz	60	58	62	63	62	61	60	62	62	61	63	64	63	61	64	65	64
SECTEUR TERTIAIRE + BTP																		
45	BTP	520	559	566	558	541	504	495	499	519	555	594	605	646	626	596	620	611
50	Commerce, entretiens, réparations	564	566	551	592	585	550	535	569	577	555	535	587	579	590	572	606	623
55	Hôtel, restaurant	95	107	69	92	158	155	6	6	21	48	7	60	166	166	15	72	141
60	Transport	384	310	351	398	418	349	290	332	412	330	328	390	405	367	398	395	384
64	Poste et télécommunication	289	158	175	179	227	203	199	227	253	213	213	247	265	242	274	283	307
65	Banque, assurance	178	174	178	197	193	174	174	193	204	204	212	213	218	209	201	221	232
71	Services aux entreprises	411	430	429	423	415	395	390	387	388	391	400	396	418	409	393	410	405
75	Administration	315	229	306	221	399	268	188	252	414	276	308	287	287	233	340	299	301
80	Education	141	127	128	1	165	156	40	1	170	147	141	1	138	132	137	1	147
85	Santé	55	65	64	64	60	70	80	80	61	66	71	68	61	66	66	63	57
91	Services rendus aux ménages	95	74	59	74	67	63	55	64	66	57	68	53	40	37	35	37	36
97	SIFIM constants	- 121 -	- 127 -	- 132 -	- 148 -	- 150 -	- 152 -	- 157 -	- 174 -	- 181 -	- 177 -	- 181 -	- 180 -	- 183 -	- 168 -	- 160 -	- 177 -	- 186 -
	Impôts constants	728	444	486	683	594	636	707	785	372	378	784	693	658	364	522	548	770
PIB		5 659	5 169	5 298	5 545	5 869	5 536	4 794	4 990	4 999	4 719	5 411	5 558	5 797	5 267	5 429	5 560	5 922

Source : DCNM/INSTAT ou <https://www.instat.mg/thematique/comptes-nationaux>

Note : (*) Les données ne sont pas corrigées des variations saisonnières ni des effets des jours ouvrables.

Tableau 12 : Taux de croissance en glissement annuel de la valeur ajoutée brute trimestrielle par branches d'activité

Codes des branches d'activité	Branches d'activité	2018:Q4	2019:Q1	2019:Q2	2019:Q3	2019:Q4	2020:Q1	2020:Q2	2020:Q3	2020:Q4	2021:Q1	2021:Q2	2021:Q3	2021:Q4	2022:Q1	2022:Q2	2022:Q3	2022:Q4
SECTEUR PRIMAIRE																		
1	Agriculture	-1,8	3,2	6,9	11,1	9,3	-0,1	-1,6	-5,1	-2,4	-0,7	-2,3	3,1	-1,2	5,3	5,4	2,7	6,9
3	Elevage, pêche	-10,6	-2,1	-1,8	2,5	10,4	2,2	0,1	1,0	-1,0	-1,6	-5,1	-5,0	-10,2	6,4	8,3	4,5	13,0
4	Sylviculture	-1,2	-0,1	0,8	1,5	2,1	2,5	2,8	3,0	3,1	3,1	3,0	2,7	2,3	1,7	1,2	0,8	0,5
SECTEUR SECONDAIRE																		
10	Industrie extractive	38,5	55,4	-19,3	6,2	24,2	45,8	-66,8	-94,2	-95,9	-99,1	181,3	1648,0	2053,1	6019,7	-1,5	6,2	-29,2
15	Alimentaire, boisson, tabac	4,0	6,9	6,9	4,1	-1,4	-9,3	-13,9	-15,5	-14,1	-9,3	-5,0	-1,6	0,7	1,8	2,3	2,5	2,1
17	Textile	10,3	15,6	4,8	4,7	11,0	4,4	-30,5	-13,8	-17,5	5,4	41,9	33,3	39,4	13,8	23,0	-13,3	-15,6
20	Bois, papiers, imprimerie	21,3	40,8	-28,7	26,1	-9,5	-27,1	-15,5	-2,2	-6,6	15,2	6,2	-11,6	26,2	-0,2	15,3	-12,2	6,6
26	Matériaux de construction	-13,5	7,5	-9,1	48,3	-1,0	-27,1	2,1	0,0	-57,6	-3,0	-33,2	-12,0	227,1	-6,8	30,2	-18,7	-7,3
28	Industries métalliques	-14,9	3,2	-11,9	53,5	13,4	-4,8	26,9	18,8	-48,9	-6,2	-33,1	-14,0	189,6	-8,1	27,9	-18,9	-7,3
29	Machine, matériels électriques et industries divers	1,1	9,1	-10,1	13,8	-1,2	-4,4	-11,2	-29,0	-9,7	-11,0	-1,0	19,9	12,4	2,8	9,2	6,0	0,1
40	Electricité, eau, gaz	3,6	2,9	4,3	3,7	3,8	5,2	-3,3	-1,8	-0,2	0,2	4,8	4,6	2,0	-0,5	1,0	1,5	2,0
SECTEUR TERTIAIRE + BTP																		
45	BTP	8,6	15,6	13,1	8,8	4,1	-9,8	-12,5	-10,6	-4,1	10,1	19,9	21,2	24,5	12,8	0,4	2,5	-5,5
50	Commerce, entretiens, réparations	-1,9	1,5	-0,6	4,4	3,7	-2,7	-2,9	-3,9	-1,3	0,8	-0,1	3,1	0,3	6,3	7,0	3,4	7,6
55	Hôtel, restaurant	-23,7	-4,2	-15,0	14,3	66,1	44,9	-92,0	-93,2	-86,6	-69,3	24,5	859,1	683,9	247,3	123,3	19,3	-15,4
60	Transport	1,5	3,1	-0,3	6,5	9,0	12,5	-17,5	-16,5	-1,6	-5,4	13,0	17,4	-1,6	11,4	21,3	1,1	-5,2
64	Poste et télécommunication	121,7	-0,8	59,1	60,5	-21,6	29,1	13,7	26,9	11,5	4,8	6,9	8,9	4,9	13,7	28,5	14,3	15,6
65	Banque, assurance	-1,9	13,4	6,6	18,5	8,5	-0,4	-1,9	-1,7	5,8	17,2	21,7	10,3	6,8	2,4	-5,4	3,6	6,3
71	Services aux entreprises	-0,6	5,1	3,6	1,8	1,0	-8,1	-9,2	-8,5	-6,4	-1,0	2,6	2,3	7,8	4,6	-1,9	3,6	-3,1
75	Administration	5,3	-15,2	9,2	-21,4	26,7	17,2	-38,4	14,1	3,7	2,7	63,3	14,1	-30,7	-15,3	10,3	4,0	4,8
80	Education	4,8	-4,7	-7,8	2,8	17,2	22,9	-68,8	-3,5	2,8	-5,9	252,9	2,0	-18,8	-10,2	-2,9	0,4	7,1
85	Santé	-2,3	-0,1	0,3	2,7	7,6	7,8	23,7	25,6	2,9	-5,7	-10,6	-15,1	-1,3	0,9	-7,8	-6,6	-5,8
91	Services rendus aux ménages	24,1	11,0	-13,4	-16,5	-29,4	-15,1	-6,4	-12,9	-1,7	-10,0	22,7	-16,8	-39,6	-34,9	-48,1	-31,4	-10,8
97	SIFIM constants	-9,8	22,1	19,0	32,3	23,4	19,9	18,2	17,6	21,0	16,1	15,9	3,8	1,0	-5,2	-11,6	-2,1	1,5
	Impôts constants	78,7	30,6	-18,5	20,4	-18,4	43,3	45,5	14,8	-37,3	-40,6	10,9	-11,6	76,7	-3,7	-33,5	-21,0	16,9
PIB		11,4	7,2	-0,5	7,7	3,7	7,1	-9,5	-10,0	-14,8	-14,8	12,9	11,4	15,9	11,6	0,3	0,0	2,2

Source : DCNM/INSTAT ou <https://www.instat.mg/thematique/comptes-nationaux>

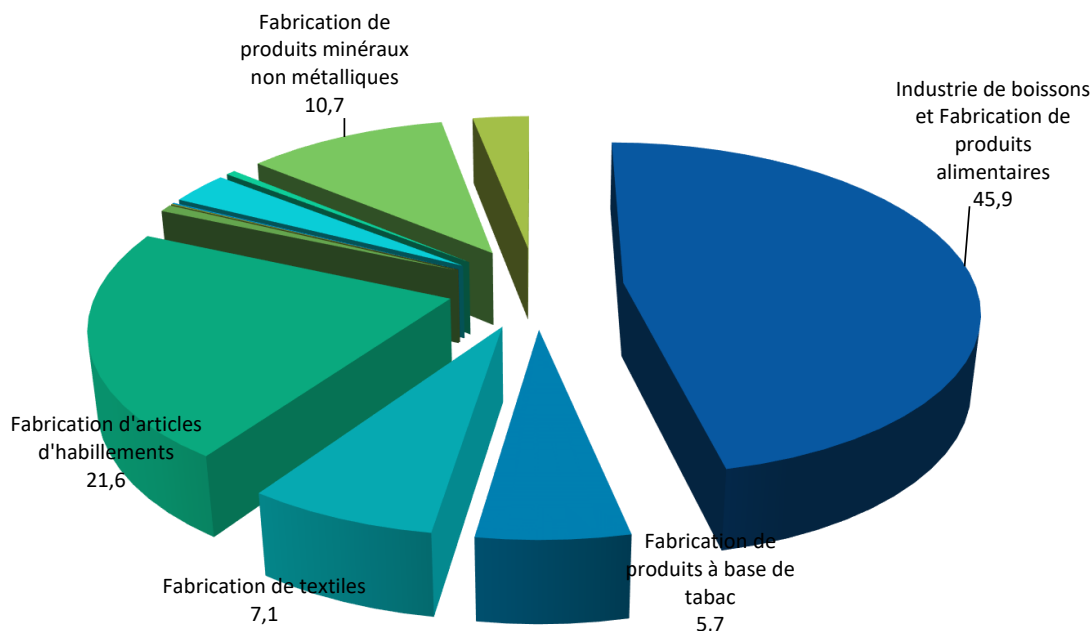
Note : Les taux sont exprimés en pourcentage

Tableau 13 : Evolution structurelle du tissu industriel (%)

Code	CITI	2011	2012	2013	2014
15	Industrie de boissons et Fabrication de produits alimentaires	12,6	16,0	28,6	45,9
16	Fabrication de produits à base de tabac	12,7	16,1	8,2	5,7
17	Fabrication de textiles	32,9	17,5	24,2	7,1
18	Fabrication d'articles d'habillements	11,8	14,3	14,3	21,6
19	Industrie des Cuirs et Chaussures	1,4	1,6	1,7	0,7
20	Industrie du Bois (sauf fabrication de meubles)	0,0	0,1	2,5	0,1
21	Fabrication de papier, de carton et d'articles en papier et carton	0,2	0,4	0,0	0,0
22	Edition et imprimerie et reproduction supports enregistrés	0,2	0,2	0,0	0,1
24	Produits chimiques -Produits pharmaceutiques - Corps Gras	5,7	3,4	3,2	3,1
25	Fabrication d'articles en caoutchouc et en matières plastiques	0,7	1,1	0,8	0,5
26	Fabrication de produits minéraux non métalliques	19,3	24,4	15,9	10,7
28	Fabrication d'ouvrage en métaux	0,4	2,4	0,5	3,0
33	Fabrication d'instruments médicaux, de précision, d'optique et d'horlogerie	0,1	0,2	0,1	0,0
36	Fabrication de meubles ; Activités de fabrication nca	1,6	1,9	0,1	0,0
37	Récupération	0,3	0,3	0,0	0,0
	Ensemble	100,0	100,0	100,0	100,0

Source : Enquête IDE/IPF 2015, BFM/INSTAT

Graphique 3 : Structure du tissu industriel en 2014 (en %)



N.B:

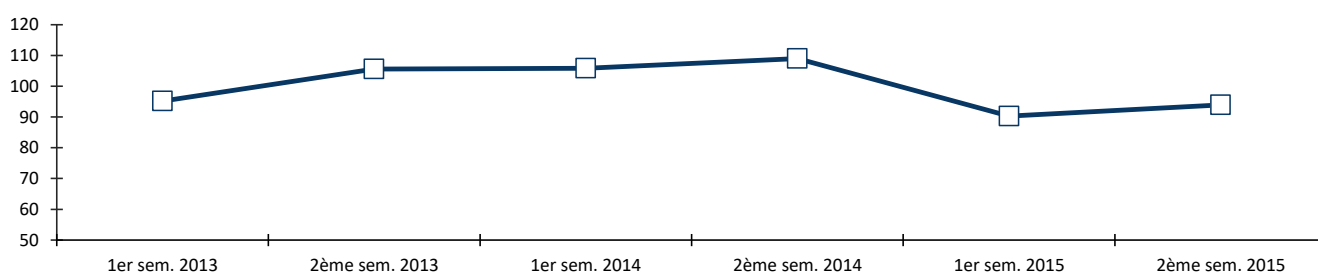
Ce tableau résume la variation structurelle du secteur industriel constitué par les entreprises à **Investissements Directs Etrangers (IDE)**. La structure du tissu industriel permet en fait d'avoir une vision élargie du dynamisme du secteur, et l'indice Global de la production Industrielle (IPI) en dépend .

Tableau 14 : Evolution de l'indice de production industrielle (IPI) par division (Entreprises IDE) (Année de référence: année n -1 = 100 (base mobile))

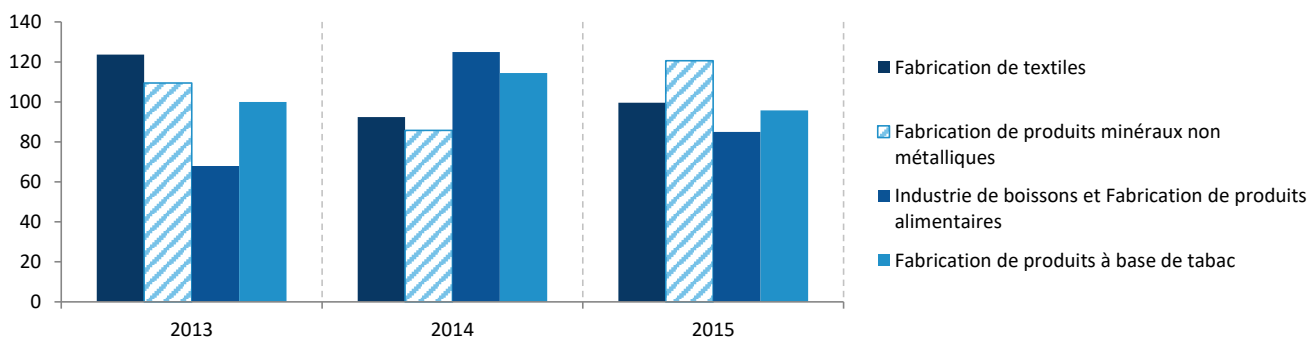
Nomenclature		2013		2014		2015	
Code	CITI	1 ^{er} sem.	2 ^{ème} sem.	1 ^{er} sem.	2 ^{ème} sem.	1 ^{er} sem.	2 ^{ème} sem.
						(*)	(*)
15	Industrie de boissons et Fabrication de produits alimentaires	59,6	76,4	120,1	129,7	78,4	91,6
16	Fabrication de produits à base de tabac	100,0	100,0	113,9	115,0	95,5	96,1
17	Fabrication de textiles	122,6	124,8	92,4	92,5	99,0	100,2
18	Fabrication d'articles d'habillements	95,4	92,4	120,3	122,8	96,0	95,8
19	Industrie des Cuirs et Chaussures	98,8	103,7	99,5	104,2	106,3	111,1
20	Industrie du Bois (sauf fabrication de meubles)	44,1	46,5	104,2	104,2	133,7	134,9
21	Fabrication de papier, de carton et d'articles en papier et carton	65,0	65,0	-	-	-	-
22	Edition et imprimerie et reproduction supports enregistrés	73,1	73,1	108,6	108,6	78,9	78,9
24	Produits chimiques -Produits pharmaceutiques - Corps Gras	97,0	110,8	105,1	103,2	111,8	117,8
25	Fabrication d'articles en caoutchouc et en matières plastiques	111,2	120,0	82,8	85,0	109,7	115,2
26	Fabrication de produits minéraux non métalliques	94,8	124,0	85,7	85,7	113,3	127,9
28	Fabrication d'ouvrage en métaux	107,6	107,6	100,0	100,0	87,4	87,4
33	Fabrication d'instruments médicaux, de précision, d'optique et d'horlogerie	161,0	161,0	132,1	141,7	103,5	108,3
36	Fabrication de meubles ; Activités de fabrication nca	75,2	75,3	38,5	45,6	115,7	119,3
37	Récupération	100,0	100,0	-	-	-	-
	IPI Global	95,2	105,6	105,8	109,0	90,3	93,9

Source : Enquête IDE/IPF 2015, BFM/INSTAT ; (*) : Estimation INSTAT

Graphique 4 : Evolution de l'Indice Global de la Production Industrielle (IPI)



Graphique 5 : Evolution de l'IPI par branche d'activité



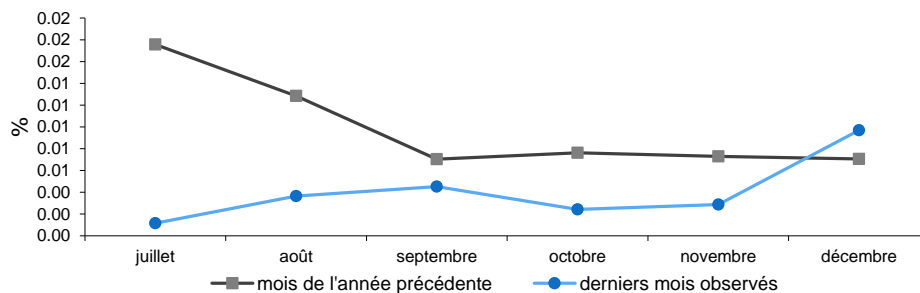
N.B: L'indice de la production industrielle (IPI) ici ne concerne que les entreprises à investissements directs étrangers (IDE). Il ne couvre donc pas toutes les entreprises industrielles existant à Madagascar.

Tableau 15 : Variation mensuelle des Indices de Prix à la Consommation

Période	Inflation en pourcentage						
	ENSEMBLE	Produits alimentaires	Produits locaux	Produits importés	PPN	RIZ	ENERGIE
janv 22	0,66	0,70	0,61	0,53	0,78	0,85	0,19
févr 22	0,70	0,85	0,70	0,47	0,81	0,94	0,34
mars 22	0,65	0,90	0,64	0,36	0,72	0,19	0,13
avr 22	0,73	1,06	0,75	0,50	1,10	0,22	0,05
mai 22	0,66	0,87	0,62	0,42	0,29	0,01	0,06
juin 22	0,98	1,41	0,96	0,68	0,58	0,06	0,00
juil 22	1,76	1,59	1,27	2,26	0,96	0,29	7,81
août 22	1,28	0,81	1,00	1,66	0,52	0,13	4,29
sept 22	0,70	0,82	0,72	0,46	0,22	0,07	0,16
oct 22	0,76	0,88	0,80	0,46	0,29	0,21	0,17
nov 22	0,73	1,00	0,76	0,52	1,14	1,68	0,07
déc 22	0,70	1,01	0,75	0,67	1,18	1,70	0,06
janv 23	1,23	1,77	1,31	0,85	1,96	2,80	0,04
févr 23	0,87	1,26	0,93	0,47	1,29	1,69	0,15
mars 23	1,37	2,05	1,50	0,64	2,17	3,27	0,08
avr 23	0,44	0,44	0,35	0,78	0,21	0,19	0,66
mai 23	0,37	0,34	0,35	0,73	0,08	-0,06	0,22
juin 23	0,51	0,47	0,49	0,91	0,12	-0,33	0,22
juil 23	0,12	0,03	0,13	-0,33	-0,01	-0,02	0,00
août 23	0,36	0,27	0,36	0,49	0,17	-0,02	0,03
sept 23	0,45	0,24	0,49	0,00	0,26	0,20	1,45
oct 23	0,24	0,25	0,23	0,25	0,14	0,12	0,01
nov 23	0,29	0,32	0,27	0,41	0,44	0,22	0,00
déc 23	0,97	1,05	1,05	0,60	1,61	1,80	0,00

Source : DSCVM / INSTAT

Graphique 6 : Variation mensuelle des Indices de Prix à la Consommation ENSEMBLE (%)



Graphique 7 : Variation mensuelle des Indices de Prix à la Consommation PPN (%)

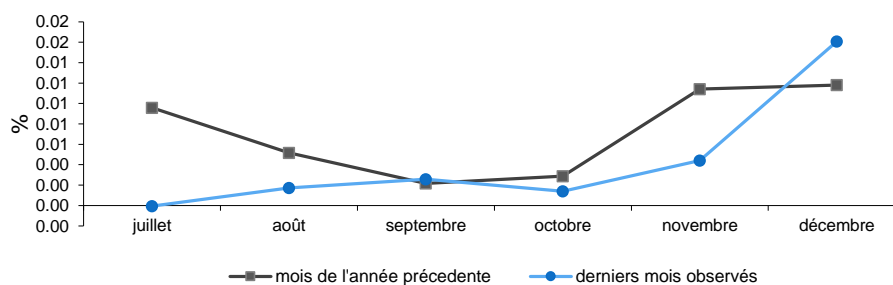
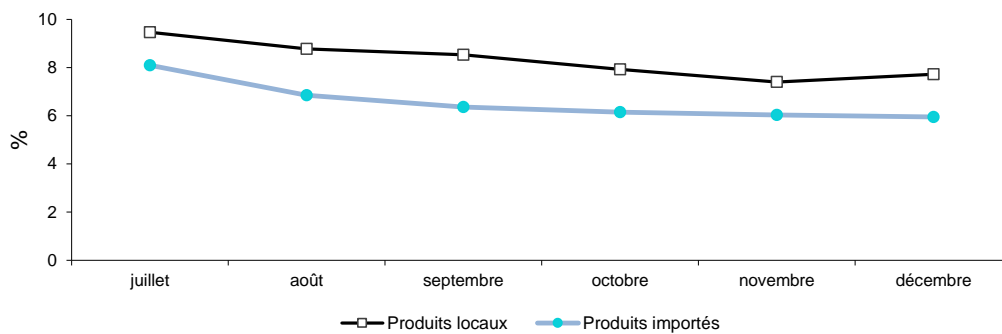


Tableau 16 : Glissement annuel des Indices de Prix à la Consommation

Période	Inflation en pourcentage						
	ENSEMBLE	Produits alimentaires	Produits locaux	Produits importés	PPN	RIZ	ENERGIE
janv 22	6,0	7,3	5,9	5,4	7,5	4,7	2,2
févr 22	6,3	7,6	6,3	6,0	7,5	4,5	2,5
mars 22	6,2	7,5	6,2	5,9	7,0	3,1	2,6
avr 22	6,2	7,5	6,1	5,6	7,4	3,4	2,5
mai 22	6,4	7,8	6,3	5,5	7,2	3,1	2,4
juin 22	6,9	8,6	6,8	5,7	7,2	3,3	2,2
juil 22	8,4	9,8	7,8	7,7	7,6	3,6	9,7
août 22	9,3	10,3	8,3	9,0	7,7	3,7	13,6
sept 22	9,7	10,9	8,7	9,3	7,7	3,9	13,7
oct 22	10,4	11,7	9,4	9,5	7,9	4,2	13,8
nov 22	10,8	12,4	9,9	9,4	8,7	5,6	13,9
déc 22	10,8	12,6	10,0	9,3	8,9	6,5	13,8
janv 23	11,4	13,8	10,8	9,7	10,2	8,6	13,7
févr 23	11,6	14,2	11,0	9,7	10,7	9,4	13,4
mars 23	12,4	15,5	12,0	10,0	12,3	12,7	13,4
avr 23	12,1	14,8	11,5	10,3	11,3	12,7	14,1
mai 23	11,8	14,2	11,2	10,7	11,1	12,6	14,2
juin 23	11,3	13,2	10,7	10,9	10,6	12,2	14,5
juil 23	9,5	11,4	9,5	8,1	9,5	11,8	6,2
août 23	8,5	10,8	8,8	6,9	9,1	11,7	1,9
sept 23	8,2	10,2	8,5	6,4	9,2	11,8	3,2
oct 23	7,6	9,5	7,9	6,1	9,0	11,7	3,0
nov 23	7,2	8,8	7,4	6,0	8,3	10,1	3,0
déc 23	7,5	8,8	7,7	6,0	8,7	10,2	2,9

Source : DSCVM / INSTAT

Graphique 8 : Glissement annuel des Indices de Prix à la Consommation suivant l'origine



Graphique 9 : Glissement annuel des Indices de Prix à la Consommation PPN suivant le groupe

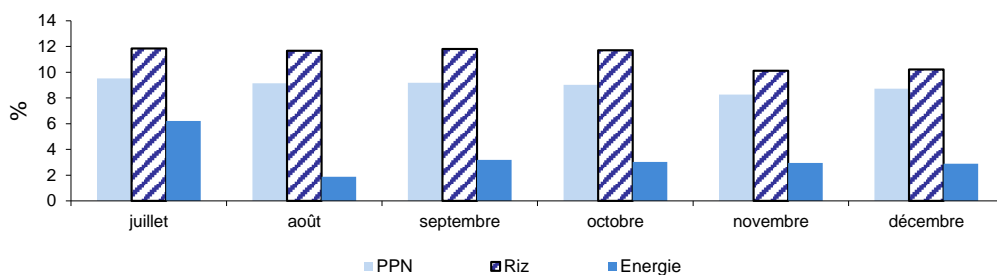


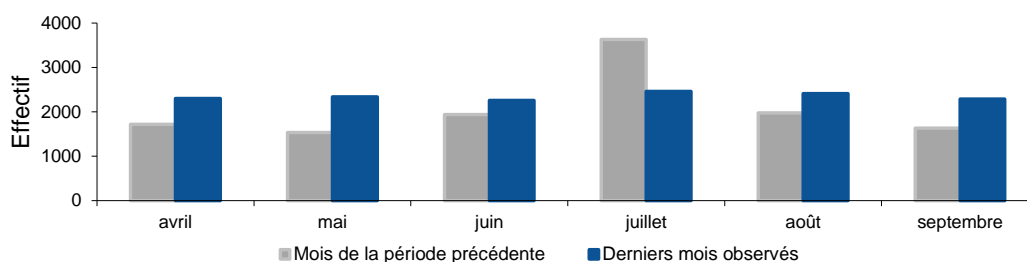
Tableau 17 : Evolution mensuelle de la création d'établissements formels

Période	Effectif des établissements nouvellement créés par forme juridique				
	MADAGASCAR				ANTANANARIVO*
	ENSEMBLE	SA	SARL	EI	
oct 20	1 824	10	166	1 493	993
nov 20	1 949	8	146	1 641	952
déc 20	1 505	14	142	1 212	911
janv 21	1 907	10	121	1 691	933
févr 21	1 947	8	150	1 706	1 194
mars 21	2 118	15	169	1 889	1 178
avr 21	1 719	4	74	1 524	1 065
mai 21	1 537	6	61	1 288	920
juin 21	1 938	2	67	1 721	1 013
juil 21	3 629	1	55	3 422	942
août 21	1 975	0	58	1 803	1 089
sept 21	1 631	4	56	1 434	1 098
oct 21	1 331	4	76	1 124	1 033
nov 21	1 342	2	52	1 119	986
déc 21	903	3	68	730	569
janv 22	1 484	0	26	1 401	790
févr 22	1 221	1	11	1 162	830
mars 22	1 745	1	20	1 659	1 158
avr 22	2 303	4	45	2 206	1 130
mai 22	2 340	2	40	2 207	864
juin 22	2 255	2	38	2 258	899
juil 22	2 460	1	40	2 285	979
août 22	2 412	1	30	2 288	975
sept 22	2 286	2	38	2 184	882
Cumul jan-sept 22	18 506	14	288	17 650	8 507
Cumul jan-sept 21	18 401	50	811	16 478	9 432
Variation 9 mois	0,6%	-72,0%	-64,5%	7,1%	-9,8%

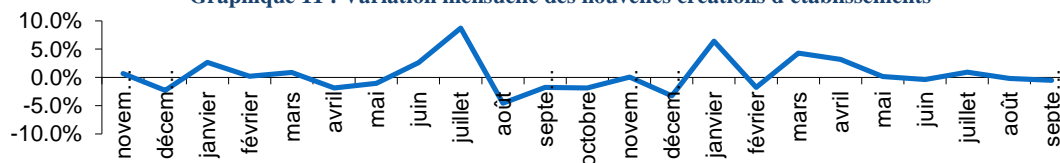
Source : DSE / INSTAT

nd : non disponible

Graphique 10 : Evolution mensuelle de l'effectif des nouvelles créations d'établissements



Graphique 11 : Variation mensuelle des nouvelles créations d'établissements



ANTANANARIVO = Ex Province Antananarivo

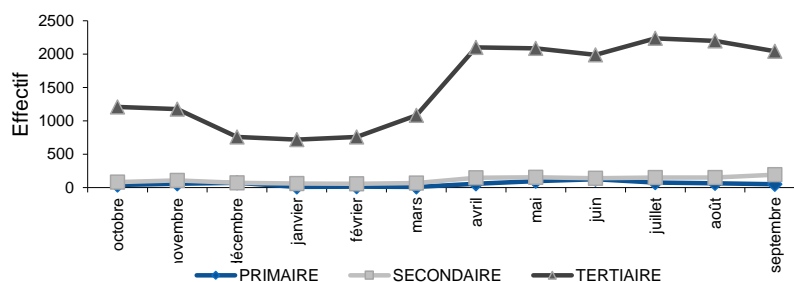
Les données pour les derniers mois ne sont pas complètes (ce sont des données partielles qui ne concernent que certaines régions).

Tableau 18 : Evolution mensuelle de la création d'établissements formels par secteur

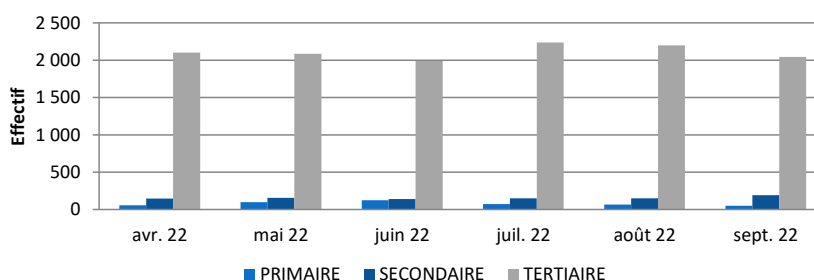
Période	Effectif des établissements nouvellement créés à Madagascar			
	SECTEURS			
	ENSEMBLE	PRIMAIRE	SECONDAIRE	TERTIAIRE
oct 20	1 824	82	161	1 581
nov 20	1 949	72	196	1 681
déc 20	1 505	141	91	1 273
janv 21	1 907	51	71	1 785
févr 21	1 947	43	296	1 608
mars 21	2 118	37	102	1 979
avr 21	1 719	32	112	1 575
mai 21	1 537	55	101	1 381
juin 21	1 938	247	149	1 542
juil 21	3 629	2 059	129	1 441
août 21	1 975	317	119	1 539
sept 21	1 631	37	149	1 445
oct 21	1 331	39	84	1 208
nov 21	1 342	57	109	1 176
déc 21	903	72	72	759
janv 22	1 484	12	59	719
févr 22	1 221	14	57	759
mars 22	1 745	10	67	1 081
avr 22	2 303	56	146	2 101
mai 22	2 340	98	155	2 087
juin 22	2 255	125	139	1 991
juil 22	2 460	74	150	2 236
août 22	2 412	65	150	2 197
sept 22	2 286	49	193	2 044
Cumul jan-sept 22	18 506	503	1 116	15 215
Cumul jan-sept 21	18 401	2 878	1 228	14 295
Variation 9 mois	0,6%	-82,5%	-9,1%	6,4%

Source : DSE / INSTAT

Graphique 12 : Evolution mensuelle des créations d'établissements par secteur



Graphique 13 : Créations d'établissements par secteur d'activité des 6 derniers mois



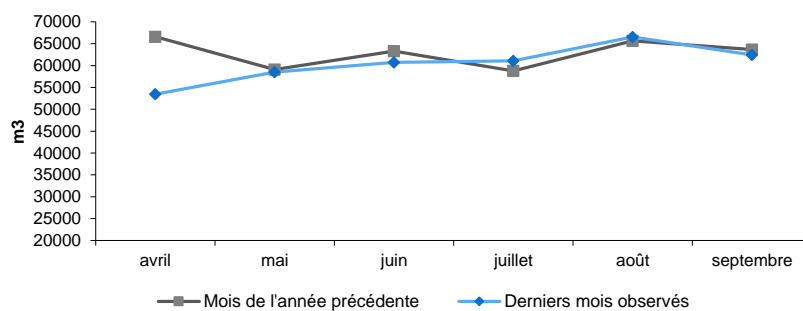
Secteur primaire: agriculture, pêche, sylviculture
Secteur secondaire: industries manufacturières
Secteur tertiaire: services

Tableau 19 : Consommation de produits pétroliers

Période	Consommation de Produits pétroliers (en m3)			
	Total marché	Super Carburant SP 95	Pétrole Lampant	Gasoil
oct 21	108 660	15 137	4 057	62 003
nov 21	110 546	14 861	4 453	64 392
déc 21	115 404	17 146	4 825	64 709
janv 22	98 642	12 645	3 774	59 929
févr 22	95 144	11 880	3 460	57 130
mars 22	95 703	14 786	4 946	56 996
avr 22	108 341	15 357	4 549	66 607
mai 22	102 968	14 919	4 652	59 090
juin 22	110 672	16 775	4 804	63 334
juil 22	102 502	13 480	4 973	58 774
août 22	105 723	14 418	4 706	65 645
sept 22	104 510	14 683	4 460	63 667
oct 22	104 547	15 013	2 759	62 604
nov 22	103 571	14 693	3 261	60 973
déc 22	105 047	15 896	3 474	59 681
janv 23	86 117	12 711	3 253	48 585
févr 23	83 921	12 164	3 918	49 254
mars 23	88 801	14 135	3 707	52 705
avr 23	85 441	13 501	3 658	53 452
mai 23	96 275	14 660	4 611	58 507
juin 23	103 213	15 525	4 567	60 737
juil 23	105 401	14 625	4 796	61 071
août 23	113 552	15 814	4 623	66 546
sept 23	111 119	15 329	5 402	62 426
Cumul jan-sept 23	873 842	128 464	38 536	513 281
Cumul jan-sept 22	924 205	128 941	40 324	551 172
Variation 9 mois	-5,4%	-0,4%	-4,4%	-6,9%

Source : OMH

Graphique 14 : Evolution de la consommation mensuelle de gasoil



Graphique 15 : Variation mensuelle de la consommation de Super Carburant

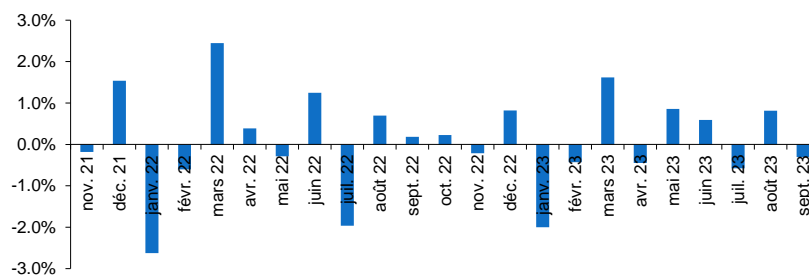
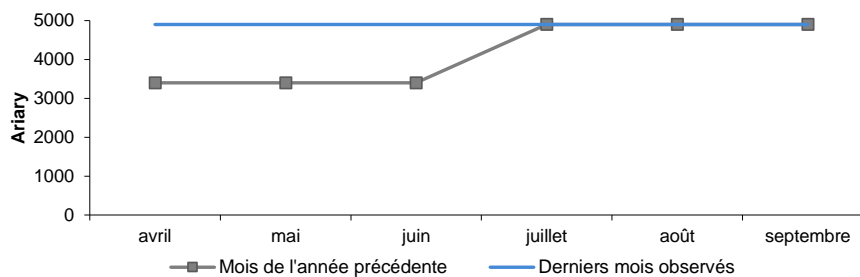


Tableau 20 : Prix moyens mensuels pondérés des produits pétroliers

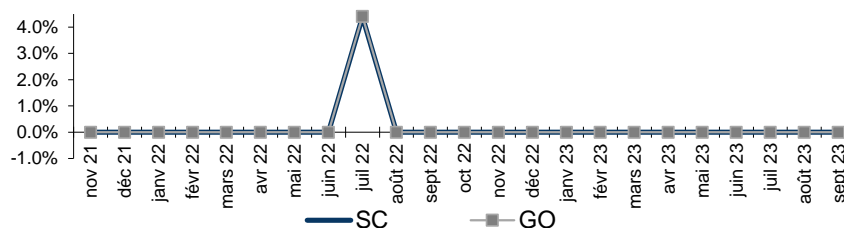
Période	Prix moyens pondérés des produits pétroliers (en Ar/litre)		
	Super Carburant SP95	Pétrole lampant	Gasoil
oct 21	4 100	2 130	3 400
nov 21	4 100	2 130	3 400
déc 21	4 100	2 130	3 400
janv 22	4 100	2 130	3 400
févr 22	4 100	2 130	3 400
mars 22	4 100	2 130	3 400
avr 22	4 100	2 130	3 400
mai 22	4 100	2 130	3 400
juin 22	4 100	2 130	3 400
juil 22	5 900	2 430	4 900
août 22	5 900	2 430	4 900
sept 22	5 900	2 430	4 900
oct 22	5 900	2 430	4 900
nov 22	5 900	2 430	4 900
déc 22	5 900	2 430	4 900
janv 23	5 900	2 430	4 900
févr 23	5 900	2 430	4 900
mars 23	5 900	2 430	4 900
avr 23	5 900	2 430	4 900
mai 23	5 900	2 430	4 900
juin 23	5 900	2 430	4 900
juil 23	5 900	2 430	4 900
août 23	5 900	2 430	4 900
sept 23	5 900	2 430	4 900
Moyenne jan-sept 23	5 900	2 430	4 900
Moyenne jan-sept 22	4 700	2 230	3 900
Variation 9 mois	25,5%	9,0%	25,6%

Source : OMH

Graphique 16 : Comparaison des prix mensuels du gasoil



Graphique 17 : Variation mensuelle des prix des produits pétroliers



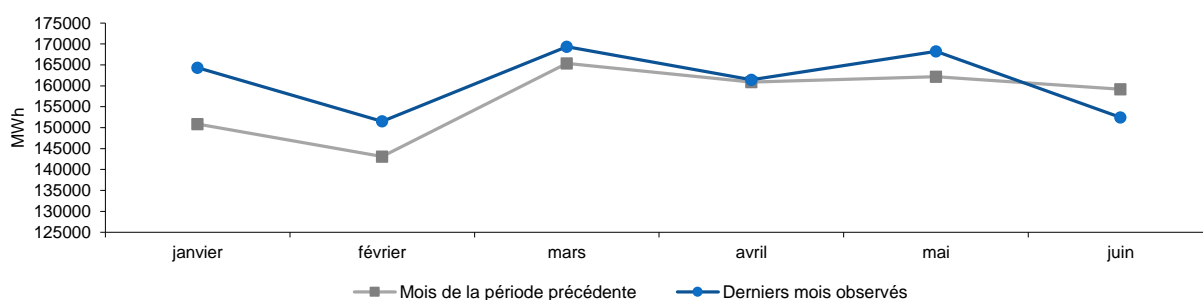
Les prix moyens sont pondérés par les volumes sorties dépôts des distributeurs (en Ar/litre)

Tableau 21 : Evolution mensuelle des production et consommation d'électricité

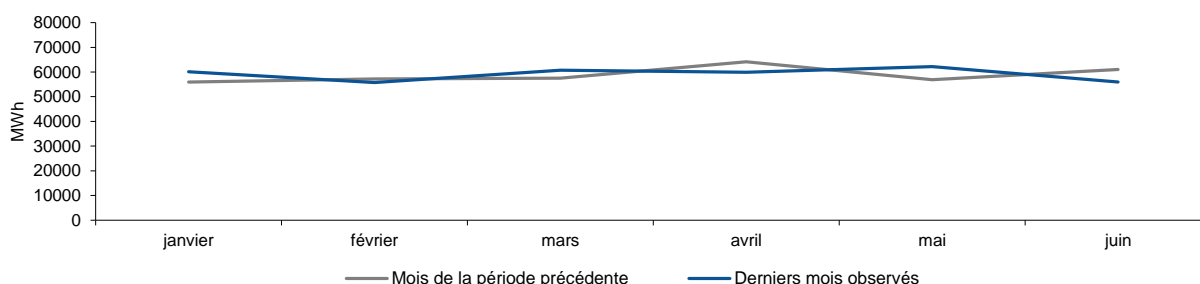
Période	Production (MWh)			Prix moyen (Ar/KWh)	Consommation d'électricité (MWh)			
	Total	Hydraulique	Thermique		Total	Ménages	Industries et services	Eclairage public
juil 21	167 762	68 717	99 045	521	115 928	58 155	57 374	399
août 21	162 577	70 787	91 790	520	114 790	57 844	56 468	478
sept 21	159 756	70 419	89 337	523	115 892	57 590	57 815	487
oct 21	161 721	55 825	105 895	523	118 531	59 468	58 666	396
nov 21	157 291	45 642	111 649	520	116 137	56 130	59 649	358
déc 21	162 936	51 594	111 342	520	113 827	52 282	61 139	406
janv 22	150 892	35 907	114 985	530	113 658	57 281	55 939	438
févr 22	143 107	42 648	100 459	531	113 508	55 746	57 212	550
mars 22	165 369	77 454	87 916	504	110 724	52 825	57 502	396
avr 22	160 914	62 481	98 433	505	120 536	55 972	64 149	415
mai 22	162 163	70 315	91 848	521	112 682	55 245	56 894	543
juin 22	159 201	72 164	87 037	511	116 790	54 992	61 022	776
juil 22	169 023	84 632	84 391	535	119 150	55 425	63 204	521
août 22	165 375	83 142	82 233	570	123 363	60 043	62 850	470
sept 22	164 227	79 149	85 078	589	122 532	58 291	63 728	513
oct 22	164 670	65 539	99 131	597	119 119	57 843	60 776	500
nov 22	159 957	65 046	94 910	601	121 141	57 131	63 494	516
déc 22	168 874	83 979	84 895	604	118 313	55 429	62 414	470
janv 23	164 321	91 291	73 029	626	117 886	57 257	60 125	503
févr 23	151 506	92 576	58 929	630	111 361	55 119	55 747	495
mars 23	169 356	103 558	65 799	620	116 027	54 843	60 702	482
avr 23	161 428	104 149	57 279	624	116 394	56 061	59 856	477
mai 23	168 240	102 507	65 734	611	117 277	54 531	62 194	552
juin 23	152 435	77 838	74 597	613	111 086	54 569	55 917	600
Cumul jan-juin 23	967 287	571 920	395 367	621	690 032	332 380	354 542	3 109
Cumul jan-juin 22	941 645	360 968	580 677	517	687 898	332 060	352 718	3 119
Variation 6 premiers mois	2,7%	58,4%	-31,9%	20,0%	0,3%	0,1%	0,5%	-0,3%

Source : JIRAMA

Graphique 18 : Evolution de la production mensuelle d'électricité



Graphique 19 : Evolution de la consommation mensuelle d'électricité par l'industrie et les services



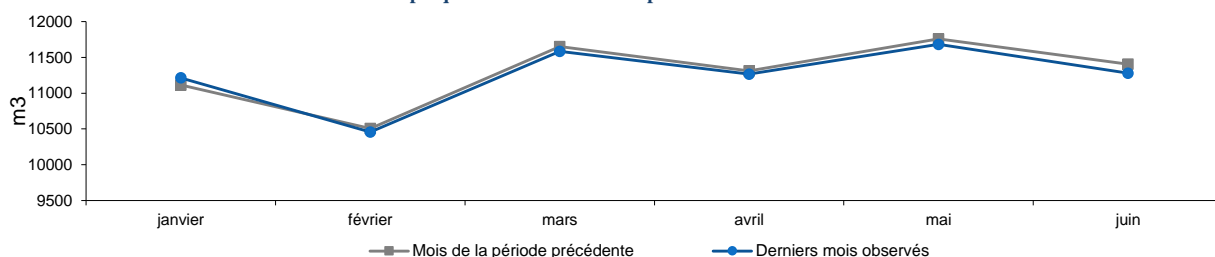
Prix moyen = chiffre d'affaires/quantité

Tableau 22 : Evolution mensuelle des production et consommation d'eau traitée par la JIRAMA

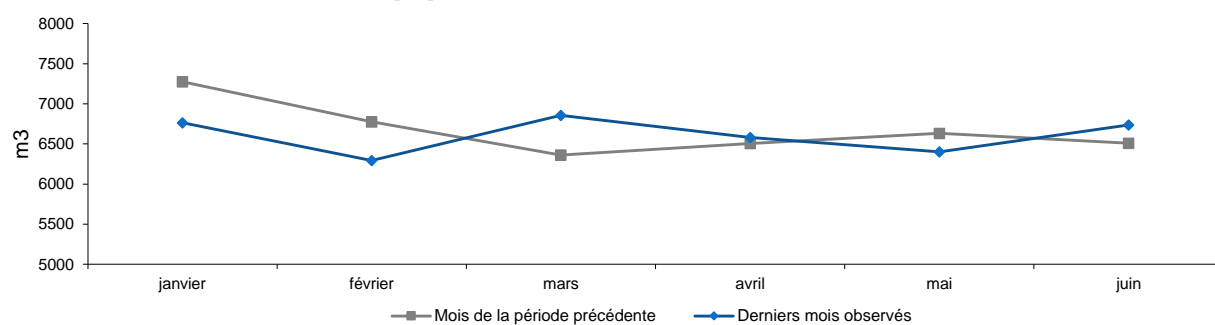
Période	Production totale d'eau traitée (1000m3)	Prix moyen (Ar/m3)	Consommation (1000m3)					
			Totale	Domestique	Bornes fontaine	Gros consommateurs	Collectivités et Administration	Autres
juil 21	11 239	1 014	6 838	4 589	804	909	454	83
août 21	11 141	984	5 712	3 845	814	632	389	32
sept 21	10 926	987	6 442	4 527	884	633	366	32
oct 21	11 329	990	6 686	4 612	954	653	431	37
nov 21	10 775	996	6 785	4 674	877	674	523	37
déc 21	10 689	992	6 060	4 304	850	647	221	38
janv 22	11 117	1 003	7 276	4 987	909	689	349	342
févr 22	10 507	991	6 776	4 801	784	664	465	62
mars 22	11 653	984	6 364	4 178	851	865	433	38
avr 22	11 313	990	6 507	4 625	865	628	352	37
mai 22	11 762	996	6 634	4 495	861	669	575	34
juin 22	11 409	995	6 510	4 616	799	598	462	35
juil 22	11 722	998	6 433	4 396	831	785	380	41
août 22	11 586	1 000	6 518	4 579	830	728	346	35
sept 22	10 962	989	7 016	4 805	947	738	478	48
oct 22	11 223	996	7 672	4 985	1 008	1 134	507	39
nov 22	10 811	997	6 994	4 843	894	834	387	36
déc 22	11 203	993	6 477	4 416	869	799	362	31
janv 23	11 215	1 005	6 765	4 731	820	663	520	30
févr 23	10 456	1 001	6 293	4 510	764	596	388	35
mars 23	11 584	1 010	6 857	4 540	824	1 077	379	36
avr 23	11 267	1 005	6 581	4 768	788	587	388	49
mai 23	11 684	982	6 403	4 538	797	597	419	51
juin 23	11 281	983	6 738	4 813	872	637	379	37
Cumul jan-juin 23	67 488	998	39 636	27 899	4 866	4 158	2 475	238
Cumul jan-juin 22	67 760	993	40 066	27 702	5 068	4 113	2 636	547
Variation 6 premiers mois	-0,4%	0,4%	-1,1%	0,7%	-3,99%	1,1%	-6,1%	-56,4%

Source : JIRAMA

Graphique 20 : Evolution de la production mensuelle d'eau traitée



Graphique 21 : Evolution de la consommation mensuelle d'eau traitée



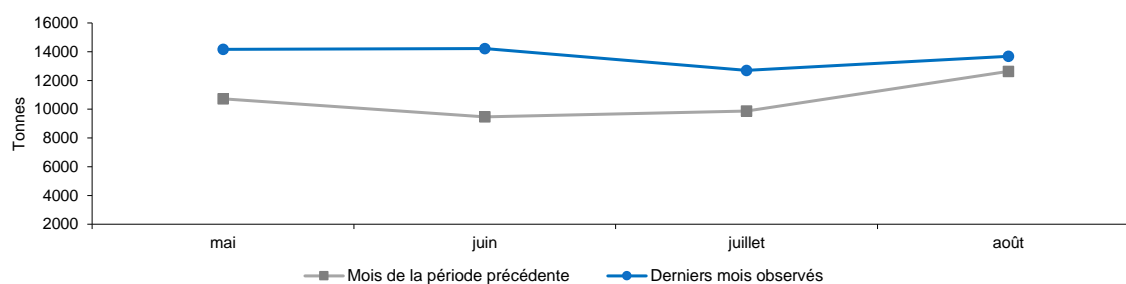
Prix moyen = chiffre d'affaires/quantité

Tableau 23 : Evolution mensuelle du trafic ferroviaire

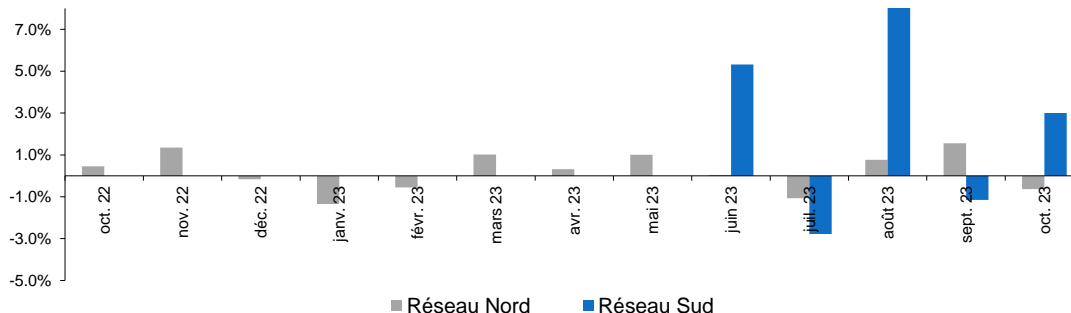
Période	Réseau Nord				Réseau Sud			
	Voyageur (nb)	Marchandise (T)			Voyageur (nb)	Marchandise (T)		
		Total	Minerais	Ciment		Total	Café	Fruits
nov 21	2 240	14 820	ND	2 820	7 240	1 444	13	549
déc 21	3 350	12 310	ND	2 100	9 623	1 383	10	766
janv 22	504	8 500	ND	735	7 561	946	14	624
févr 22	0	0	ND	0	801	273	2	170
mars 22	0	4 760	ND	0	1 118	448	2	187
avr 22	0	10 320	ND	0	2 457	628	15	157
mai 22	0	10 720	ND	0	ND	ND	ND	ND
juin 22	5 710	9 467	ND	0	ND	ND	ND	ND
juil 22	6 750	9 865	0	1 225	ND	ND	ND	ND
août 22	7 168	12 632	0	1 190	ND	ND	ND	ND
sept 22	5 134	11 867	0	875	ND	ND	ND	ND
oct 22	5 158	12 403	0	770	ND	ND	ND	ND
nov 22	4 482	14 080	0	805	ND	ND	ND	ND
déc 22	5 330	13 850	0	875	ND	ND	ND	ND
janv 23	3 734	11 984	0	802	0	0	0	0
févr 23	3 422	11 319	0	560	0	0	0	0
mars 23	3 981	12 473	0	175	0	0	0	0
avr 23	5 910	12 870	0	70	0	0	0	0
mai 23	5 040	14 160	0	320	139	83	3	8
juin 23	7 440	14 220	0	140	3 903	128	5	41
juil 23	5 421	12 703	0	0	8 945	92	5	114
août 23	6 734	13 673	0	0	11 192	229	21	151
sept 23	5 160	15 802	0	0	4 373	202	7	74
oct 23	4 550	14 800	0	0	3 207	263	14	132
Cumul jan-oct 23	51 392	134 004	0	2 067	31 759	997	55	521
Cumul jan-oct 22	30 424	90 534	0	4 795	11 937	2 295	33	1 138
Variation 10 mois		48,0%		-56,9%	166,1%	-56,6%	67,0%	-54,2%

Source : MTM

Graphique 22 : Evolution mensuelle du transport de marchandises du Réseau Nord



Graphique 23 : Variation mensuelle du trafic de marchandises



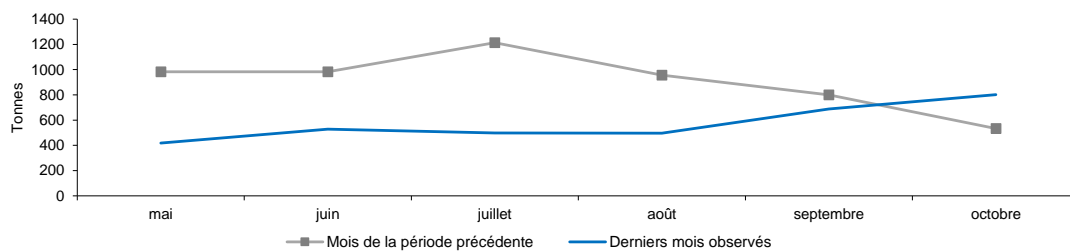
Réseau Nord : Tana - Côte Est / Moramanga - Lac Alaotra / Tana - Antsirabe
Réseau Sud : Fianarantsoa - Côte Est

Tableau 24 : Evolution mensuelle des trafics de FRETS sur les 12 Aérodrômes gérés par ADEMA

Période	Total Réseaux confondus (T)		Réseau National (T)		Réseau Régional (T)		Réseau Long Courrier (T)	
	Débarqués	Embarqués	Débarqués	Embarqués	Débarqués	Embarqués	Débarqués	Embarqués
nov 21	694	753	16	20	177	238	501	495
déc 21	765	897	33	33	230	410	501	454
janv 22	649	747	36	30	166	346	447	371
févr 22	400	540	24	22	132	234	245	284
mars 22	738	992	24	25	277	511	437	456
avr 22	626	677	41	36	337	291	249	351
mai 22	983	1 016	50	48	426	422	507	547
juin 22	984	930	37	34	431	491	515	406
juil 22	1 213	919	31	27	487	466	695	426
août 22	956	822	36	25	515	536	406	262
sept 22	800	745	29	29	295	311	477	405
oct 22	533	343	22	26	349	249	162	68
nov 22	592	428	28	32	264	227	300	169
déc 22	610	460	38	39	274	254	299	167
janv 23	415	369	35	33	144	173	237	163
févr 23	418	622	44	39	178	296	197	288
mars 23	528	563	47	48	215	289	265	227
avr 23	415	369	35	33	144	173	237	163
mai 23	418	622	44	39	178	296	197	288
juin 23	528	563	47	48	215	289	265	227
juil 23	498	617	44	40	284	379	170	198
août 23	497	417	33	32	317	248	147	137
sept 23	689	730	29	29	258	301	219	217
oct 23	802	374	28	29	469	194	304	152
Cumul jan-oct 23	5 209	5 246	387	368	2 402	2 637	2 237	2 058
Cumul jan-oct 22	7 884	7 732	331	300	3 414	3 858	4 139	3 574
Variation 10 mois	-33,9%	-32,2%	16,9%	22,6%	-29,7%	-31,6%	-46,0%	-42,4%

Source : Ministère des Transports/S.A. ADEMA

Graphique 24 : Evolution mensuelle du trafic total de frets débarqués



Graphique 25 : Variation mensuelle du trafic de frets débarqués par réseau

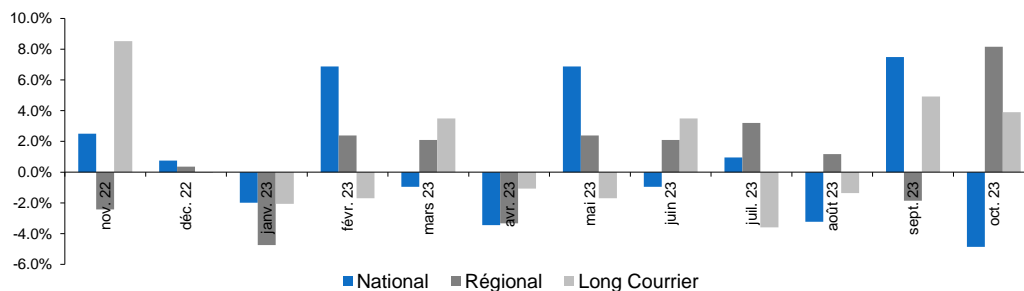


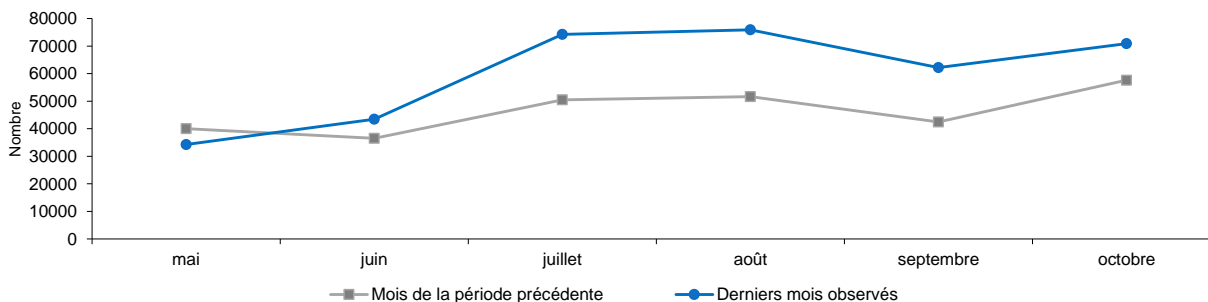
Tableau 25 : Evolution mensuelle des trafics de PASSAGERS sur les 12 Aérodrômes gérés par ADEMA

Période	Total Réseaux confondus		Réseau National		Réseau Régional		Réseau Long Courrier	
	Débarquants	Embarquants	Débarquants	Embarquants	Débarquants	Embarquants	Débarquants	Embarquants
nov 21	17 023	14 011	8 548	8 502	3 829	2 543	4 646	2 966
déc 21	19 192	17 803	10 882	10 942	1 474	1 082	6 836	5 779
janv 22	16 687	17 427	10 450	10 311	1 004	1 351	5 233	5 765
févr 22	11 926	12 969	6 672	6 872	1 057	1 686	4 197	4 411
mars 22	16 275	16 771	9 108	9 269	1 456	1 584	5 711	5 918
avr 22	24 974	24 523	13 596	14 487	5 072	4 324	6 306	5 712
mai 22	40 063	39 268	21 308	21 598	11 519	10 096	7 236	7 574
juin 22	36 519	34 414	15 034	15 149	12 913	10 927	8 572	8 338
juil 22	50 500	46 177	20 542	20 858	18 710	14 644	11 248	10 675
août 22	51 611	58 278	24 862	24 069	15 732	20 890	11 017	13 319
sept 22	42 484	44 917	17 438	16 952	16 538	17 625	8 508	10 340
oct 22	57 631	55 480	23 118	22 537	21 391	20 144	13 122	12 799
nov 22	52 574	54 735	23 206	23 032	19 471	20 282	9 897	11 421
déc 22	58 471	54 059	23 842	23 636	22 447	18 866	12 182	11 557
janv 23	42 808	52 030	22 124	21 958	13 683	20 568	7 001	9 504
févr 23	34 273	34 993	16 760	16 431	12 796	13 170	4 717	5 392
mars 23	43 422	43 032	20 462	20 763	16 564	15 943	6 396	6 326
avr 23	42 808	52 030	22 124	21 958	13 683	20 568	7 001	9 504
mai 23	34 273	34 993	16 760	16 431	12 796	13 170	4 717	5 392
juin 23	43 422	43 032	20 462	20 763	16 564	15 943	6 396	6 326
juil 23	74 207	64 942	28 577	28 828	29 869	24 155	15 761	11 959
août 23	75 893	82 704	33 333	33 246	27 995	35 005	14 565	14 453
sept 23	62 174	65 804	25 788	26 047	23 654	27 859	12 732	11 898
oct 23	70 900	70 731	30 234	30 149	26 802	28 460	13 864	12 122
Cumul jan-oct 23	524 180	544 291	236 624	236 574	194 406	214 841	93 150	92 876
Cumul jan-oct 22	348 670	350 224	162 128	162 102	105 392	103 271	81 150	84 851
Variation 10 mois	50,3%	55,4%	45,9%	45,9%	84,5%	108,0%	14,8%	9,5%

Source : MTM

Unité : Nombre

Graphique 26 : Evolution mensuelle du trafic de passagers aériens débarquants tous réseaux confondus



Graphique 27 : Répartition du trafic de passagers entre les réseaux

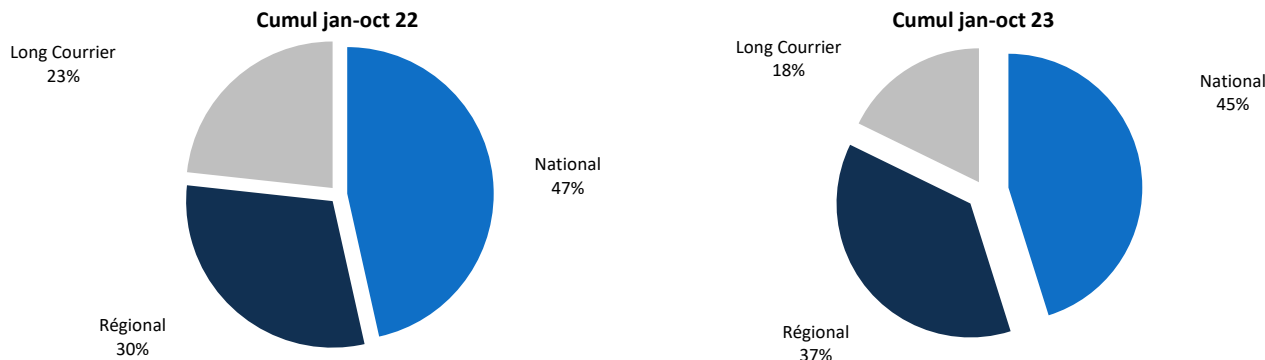
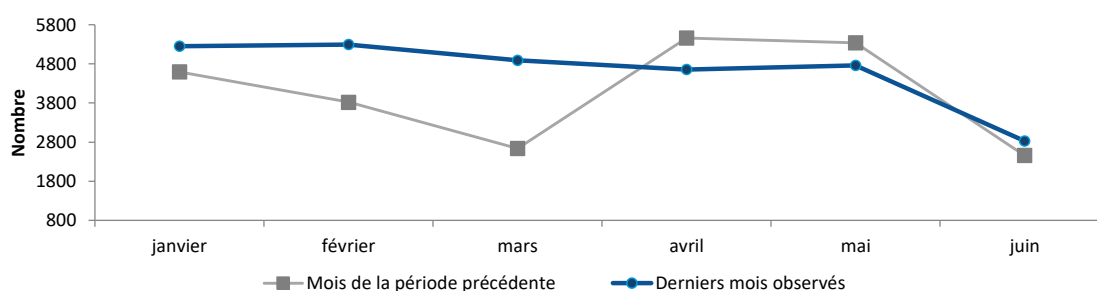


Tableau 26 : Evolution mensuelle des travailleurs nouvellement affiliés à la CNaPS

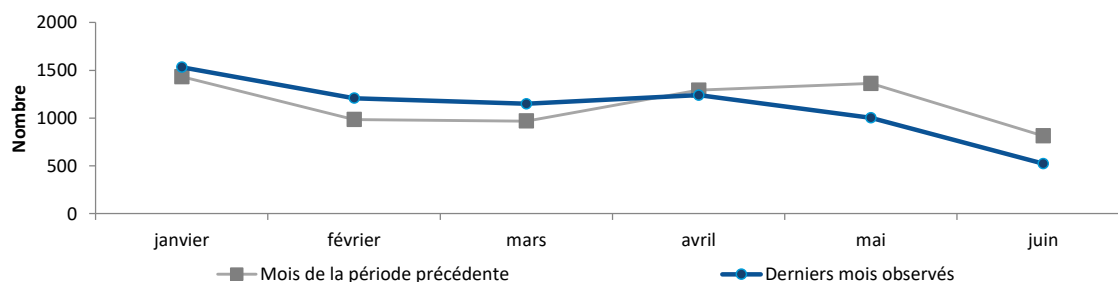
	TOTAL	Administration Publique	Agriculture Elevage Pêche	Commerce Transport Autres activités connexes	Enseignement Association régligieuse Organisation	Gens de maison	Industries	Services Banques Assurances	Services récréatifs Tourisme Loisir
juil 21	4 167	163	640	898	375	54	868	995	174
août 21	4 626	119	209	897	301	33	982	1 945	140
sept 21	5 252	536	504	863	522	28	1 420	1 024	355
oct 21	6 231	172	799	971	1 018	41	1 640	1 333	257
nov 21	5 610	128	570	1 285	580	32	1 436	1 377	202
déc 21	3 298	102	217	599	346	34	1 085	818	97
janv 22	4 595	138	509	732	522	53	1 432	1 062	147
févr 22	3 820	96	275	993	372	45	985	903	151
mars 22	2 640	76	490	447	246	49	969	279	84
avr 22	5 459	276	597	1 488	413	76	1 291	1 102	216
mai 22	5 339	158	1 160	932	312	44	1 362	1 126	245
juin 22	2 460	107	412	408	169	26	815	411	112
juil 22	5 428	95	531	1 106	322	46	1 720	1 368	240
août 22	5 989	123	1 027	1 157	451	51	1 512	1 362	306
sept 22	5 883	88	723	1 161	430	55	1 918	1 269	239
oct 22	7 194	100	639	1 046	950	55	2 249	1 775	380
nov 22	7 314	162	737	1 298	773	48	2 203	1 783	310
déc 22	4 534	78	741	705	405	41	1 200	1 137	227
janv 23	5 251	97	959	737	406	42	1 533	1 254	223
févr 23	5 294	93	696	775	492	59	1 208	1 648	323
mars 23	4 890	77	878	897	396	48	1 149	1 026	419
avr 23	4 655	84	407	1 138	394	45	1 240	950	397
mai 23	4 763	174	723	1 161	430	37	1 002	1 001	235
juin 23	2 827	24	667	756	146	16	524	589	105
Cumul jan-juin 23	27 680	549	4 330	5 464	2 264	247	6 656	6 468	1 702
Cumul jan-juin 22	24 313	851	3 443	5 000	2 034	293	6 854	4 883	955
Variation 6 premiers mois	13,8%	-35,5%	25,8%	9,3%	11,3%	-15,7%	-2,9%	32,5%	78,2%

Source : CNaPS

Graphique 28 : Evolution du nombre total de travailleurs nouvellement affiliés à la CNaPS



Graphique 29 : Evolution du nombre de travailleurs dans l'industrie nouvellement affiliés à la CNaPS



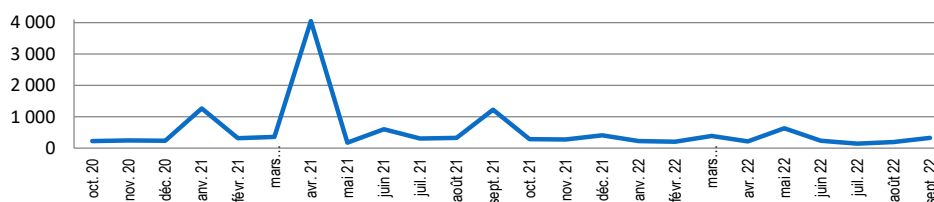
Données sous réserve des déclarations des entreprises
Données susceptibles d'être révisées ultérieurement

Tableau 27 : Offreur du travail nouvellement inscrits auprès du Service Régional de l'Emploi Analamanga par niveau d'instruction et par genre

	Ensemble	Homme			Femme		
		Au plus éducation de base	Secondaire	Supérieur	Au plus éducation de base	Secondaire	Supérieur
oct 20	229	3	40	75	1	31	79
nov 20	247	0	34	87	2	40	84
déc 20	236	0	20	93	0	21	102
janv 21	1 271	17	151	456	8	160	479
févr 21	319	2	34	124	4	29	126
mars 21	358	0	28	152	2	33	143
avr 21	4 051	2	509	1 237	4	669	1 630
mai 21	174	2	25	56	7	34	50
juin 21	607	12	103	229	6	54	203
juil 21	309	2	45	110	4	43	105
août 21	332	1	17	129	3	32	150
sept 21	1 225	1	26	536	2	16	644
oct 21	292	3	28	99	0	29	133
nov 21	282	1	12	112	3	17	137
déc 21	416	0	13	169	2	7	225
janv 22	224	4	24	85	3	17	91
févr 22	208	2	21	78	3	19	85
mars 22	388	9	27	140	3	33	176
avr 22	215	2	16	70	1	40	86
mai 22	638	9	44	209	4	52	320
juin 22	235	2	31	70	2	27	103
juil 22	152	1	16	43	2	22	68
août 22	194	2	25	73	3	29	62
sept 22	333	2	28	124	3	49	127
Cumul jan-sept 22	2 587	33	232	892	24	288	1 118
Cumul jan-sept 21	8 646	39	938	3 029	40	1 070	3 530
Variation 9 mois	-70,1%	-15,4%	-75,3%	-70,6%	-40,0%	-73,1%	-68,3%

Source : Service Régional de l'Emploi Analamanga

Graphique 30 : Evolution mensuelle du nombre d'offreur du travail nouvellement inscrit



Graphique 31 : Répartition du nombre d'offreur du travail nouvellement inscrit

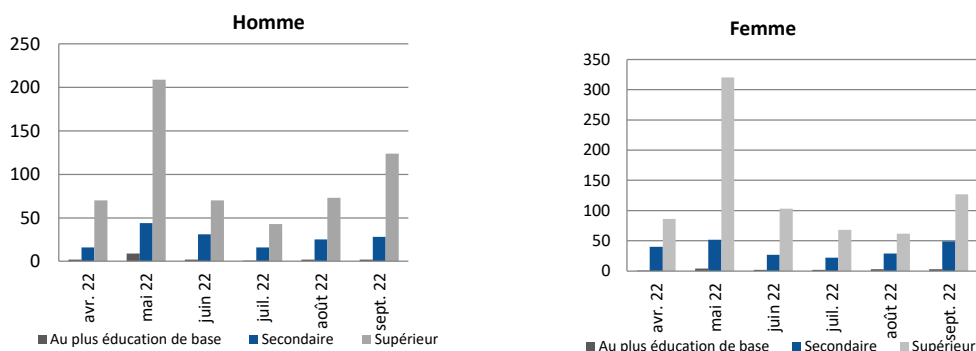
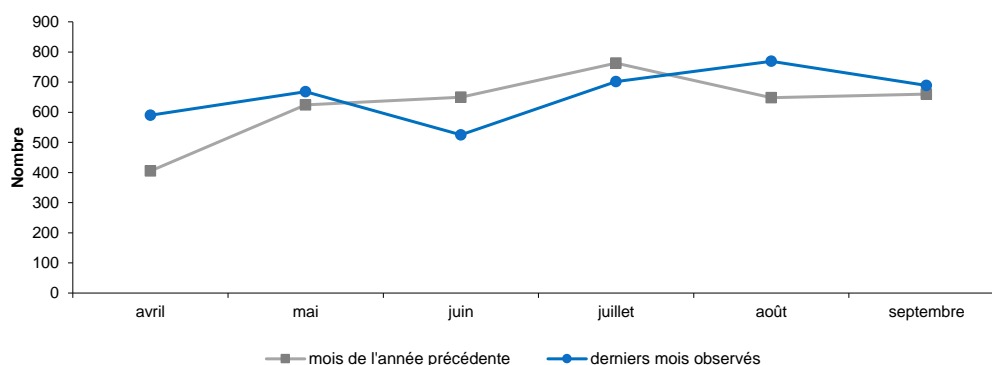


Tableau 28 : Nouvelles immatriculations de véhicules à Antananarivo

Période	Nouvelles immatriculations						
	TOTAL ⁽ⁱⁱⁱ⁾	Véhicules neufs immatriculés (VNI ou VNG) ⁽ⁱ⁾		Véhicules usagés		Véhicules usagé immatriculé (VUI) ⁽ⁱⁱ⁾	Véhicules particuliers (VP)
		Véhicules à 4 roues	Véhicules à 2 roues	Véhicules à 4 roues	Véhicules à 2 roues		
oct 20	1 887	1 560	166	3	0	161	989
nov 20	1 607	1 226	368	7	0	13	685
déc 20	912	648	237	7	0	27	375
janv 21	953	759	179	0	0	15	416
févr 21	450	341	92	0	0	17	202
mars 21	873	660	204	0	0	9	334
avr 21	582	405	174	2	0	3	186
mai 21	869	624	244	2	1	1	272
juin 21	1 001	650	350	13	0	1	331
juil 21	1 202	763	436	0	0	3	338
août 21	1 147	648	498	0	0	1	328
sept 21	1 153	660	484	5	0	9	297
oct 21	1 115	591	522	9	0	2	292
nov 21	1 120	594	524	9	0	2	291
déc 21	1 179	599	571	6	0	9	277
janv 22	1 400	598	659	3	0	143	378
févr 22	974	544	429	6	0	1	288
mars 22	1 577	801	776	10	0	0	365
avr 22	1 351	590	654	6	0	107	316
mai 22	1 356	668	688	7	0	0	318
juin 22	1 139	525	614	5	1	0	264
juil 22	1 390	702	688	11	0	0	379
août 22	1 415	769	646	1	1	0	327
sept 22	1 434	689	736	10	0	9	350
Cumul jan-sept 22	12 036	5 886	5 890	59	2	260	2 985
Cumul jan-sept 21	8 230	5 510	2 661	22	1	59	2 704
Variation 9 mois	46,2%	6,8%	121,3%	168,2%	100,0%	340,7%	10,4%

Source : Dir TANA / INSTAT

Graphique 32 : Evolution mensuelle de l'immatriculation des véhicules neufs à 4 roues



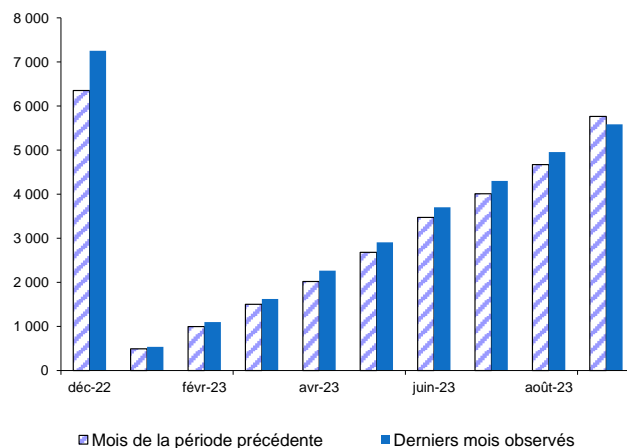
(i) VNI ou VNG: Nouvellement immatriculé et Sortie de garage
(ii) VUI: Occasion importé, Utilitaire importé
(iii) TOTAL : Somme des véhicules neufs immatriculés (VNI ou VNG) et des véhicules usagé immatriculé (VUI)

Tableau 29 : Evolution des Opérations Globales du Trésor - RECETTES

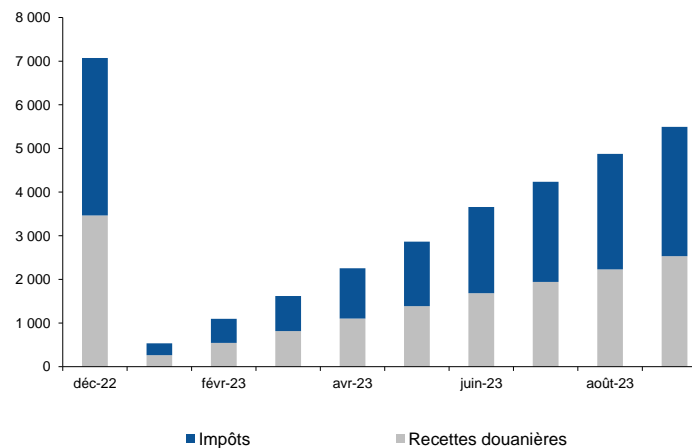
Opérations	Cumuls annuels		Opérations mensuelles (Données cumulées sur une année, en milliards d'Ariary)												
	sept-23		sept-22	oct-22	nov-22	déc-22	janv-23	févr-23	mars-23	avr-23	mai-23	juin-23	juil-23	août-23	sept-23
	LF 2023	Réal. 2023													
RECETTES ET DEPENSES															
RECETTES TOTALES ET DONS	11 832,8	5 586,0	5 762,3	6 409,7	7 083,3	8 046,0	535,8	1 099,1	1 622,1	2 265,4	2 909,2	3 702,0	4 302,0	4 957,1	5 586,0
Recettes totales	9 212,1	5 585,7	5 146,9	5 794,1	6 467,7	7 252,5	535,8	1 099,0	1 622,0	2 265,3	2 909,0	3 701,8	4 301,7	4 956,8	5 585,7
Recettes budgétaires	9 212,1	5 585,7	5 146,9	5 794,1	6 467,7	7 252,5	535,8	1 099,0	1 622,0	2 265,3	2 909,0	3 701,8	4 301,7	4 956,8	5 585,7
Recettes fiscales	9 022,3	5 494,1	5 047,4	5 688,4	6 324,4	7 074,0	534,8	1 096,5	1 617,8	2 254,8	2 866,2	3 657,3	4 235,7	4 873,9	5 494,1
Impôts sur les revenus, bénéfiques et gains	2 297,8	1 538,4	1 255,2	1 429,4	1 605,8	1 796,5	105,1	275,8	383,8	579,3	747,4	1 067,2	1 216,0	1 408,1	1 538,4
Impôts sur la propriété	51,7	25,8	27,9	30,4	38,2	40,8	2,5	4,8	8,2	11,2	14,2	17,0	19,2	21,9	25,8
Impôts sur les biens et services	2 411,1	1 380,6	1 226,4	1 394,8	1 537,8	1 752,2	161,1	267,6	406,9	555,5	707,7	880,0	1 042,1	1 200,1	1 380,6
dont Taxe s / valeur ajoutée TVA	1 643,7	921,9	806,8	911,6	1 005,8	1 122,4	114,2	198,4	290,9	399,4	491,7	589,2	698,6	801,7	921,9
Autres recettes fiscales	25,6	17,2	13,3	17,0	17,5	18,8	2,9	3,5	4,4	7,4	9,9	11,0	15,3	16,4	17,2
Droits et taxes s/ le commerce extérieur	4 236,1	2 532,1	2 524,1	2 816,9	3 125,0	3 465,6	263,3	544,8	814,5	1 101,5	1 387,1	1 682,2	1 943,0	2 227,5	2 532,1
dont Droit de douanes DD	937,4	568,2	554,8	631,1	699,4	780,0	55,7	118,6	183,2	248,8	318,4	387,0	444,8	507,0	568,2
Taxe s / valeur ajoutée TVA	1 946,9	1 188,5	1 131,4	1 288,4	1 433,6	1 599,0	117,0	246,6	379,9	510,2	656,2	799,7	922,4	1 053,2	1 188,5
Taxe s / produits pétroliers TPP	343,9	206,6	212,3	227,6	251,2	274,3	23,5	46,9	66,9	90,9	111,0	134,5	157,2	181,0	206,6
TVA s / produits pétroliers TVAPP	905,2	560,3	624,6	668,7	739,5	811,0	66,6	130,8	181,4	247,7	295,8	354,3	411,0	478,1	560,3
Recettes non fiscales	189,9	91,6	99,5	105,7	143,3	178,5	0,9	2,5	4,2	10,4	42,8	44,4	66,0	82,9	91,6
Dons	2 620,6	0,3	615,4	615,6	615,6	793,5	0,0	0,1	0,1	0,2	0,2	0,2	0,3	0,3	0,3
Dons courants	0,4	0,3	1,9	2,1	2,1	2,5	0,0	0,1	0,1	0,2	0,2	0,2	0,3	0,3	0,3
Dons en capital	2 620,3	0,0	613,5	613,5	613,5	791,0	0,0	0,0	0,0	0,0	0,0	0,0	0,0	0,0	0,0

Source : DGT / MEF

Graphique 33 : Recettes totales (en milliards d'ariary)



Graphique 34 : Recettes fiscales (en milliards d'ariary)



Graphique 35 : Dons (en milliards d'ariary)

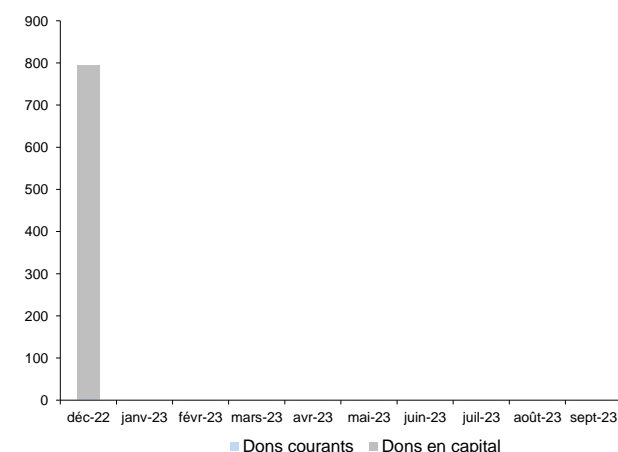
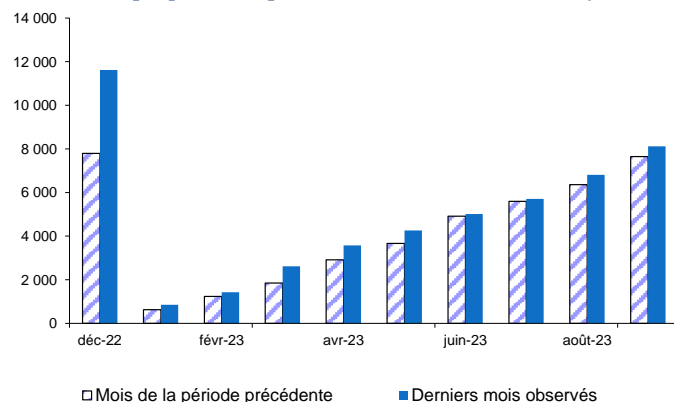


Tableau 30 : Evolution des Opérations Globales du Trésor - DEPENSES

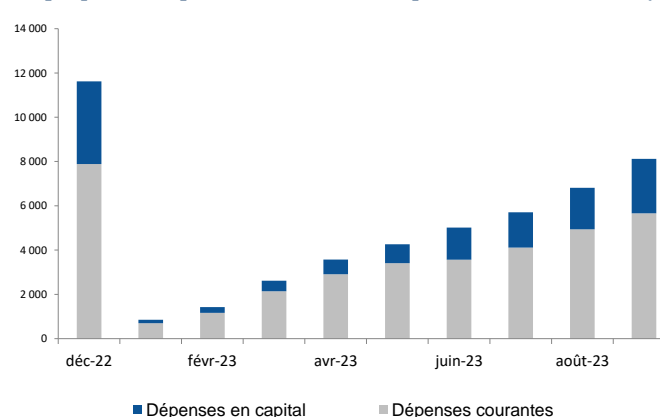
Opérations	Cumuls annuels		Opérations mensuelles (Données cumulées sur une année, en milliards d'Ariary)												
	sept-23		sept-22	oct-22	nov-22	déc-22	janv-23	févr-23	mars-23	avr-23	mai-23	juin-23	juil-23	août-23	sept-23
	LFR 2023	Réal. 2023													
DEPENSES TOTALES	16 842,5	8 120,1	7 650,1	8 966,3	10 235,4	11 619,4	853,3	1 425,6	2 619,1	3 571,8	4 260,9	5 014,4	5 705,6	6 811,3	8 120,1
Dépenses courantes	8 265,0	5 663,3	5 546,3	6 507,8	7 162,0	7 883,0	698,4	1 165,6	2 138,3	2 911,5	3 411,8	3 563,4	4 113,0	4 936,3	5 663,3
Dépenses budgétaires	7 699,9	5 236,1	3 931,3	4 531,6	4 879,5	5 596,2	444,3	796,6	1 854,2	2 762,1	3 473,8	3 643,0	4 118,3	4 830,8	5 236,1
Personnel	3 868,7	2 617,8	2 329,9	2 614,7	2 877,3	3 377,1	233,7	511,8	827,4	1 091,8	1 356,7	1 738,4	2 026,8	2 312,9	2 617,8
Fonctionnement	3 189,1	2 234,5	1 335,2	1 624,6	1 689,1	1 872,9	159,7	206,1	890,5	1 484,0	1 874,2	1 619,6	1 764,2	2 162,1	2 234,5
Intérêts sur dette extérieure	306,6	122,2	100,1	108,8	118,8	142,4	9,6	16,3	37,3	54,2	75,9	88,6	99,3	107,8	122,2
Intérêts sur dette intérieure	335,5	261,6	166,0	183,5	194,3	203,8	41,4	62,5	98,9	132,1	166,9	196,4	228,0	248,0	261,6
Autres opérations nettes du Trésor (+ / -)	565,1	427,2	1 615,0	1 976,3	2 282,5	2 286,8	254,1	368,9	284,2	149,4	-62,0	-79,6	-5,2	105,5	427,2
Dépenses de fonctionnement FCV	0,0	0,0	0,0	0,0	0,0	0,0	0,0	0,0	0,0	0,0	0,0	0,0	0,0	0,0	0,0
Dépenses en capital	8 577,4	2 456,8	2 103,9	2 458,5	3 073,4	3 736,4	155,0	260,1	480,7	660,3	849,1	1 451,1	1 592,6	1 875,0	2 456,8
Financement intérieur	2 611,2	712,8	311,4	521,8	1 034,6	994,2	4,0	10,5	175,1	197,1	247,0	290,9	410,4	563,9	712,8
Financement extérieur	5 966,3	1 744,0	1 792,4	1 936,7	2 038,8	2 742,2	151,0	249,5	305,7	463,2	602,1	1 160,2	1 182,2	1 311,1	1 744,0
SOLDE GLOBAL (base engagements)	-5 009,7	-2 534,1	-1 887,9	-2 556,6	-3 152,1	-3 573,4	-317,5	-326,5	-997,0	-1 306,4	-1 351,7	-1 312,4	-1 403,6	-1 854,2	-2 534,1
SOLDE GLOBAL (base caisse)	-5 600,7	-2 073,1	-1 648,2	-2 007,2	-2 259,6	-2 927,7	-220,0	-174,3	-632,8	-777,2	-865,0	-1 237,4	-1 328,1	-1 452,4	-2 073,1
FINANCEMENT	5 600,7	2 073,1	1 648,2	2 007,2	2 259,6	2 927,7	220,0	174,3	632,8	777,2	865,0	1 237,4	1 328,1	1 452,4	2 073,1
EXTERIEUR NET	3 843,0	1 782,3	911,9	1 011,3	1 089,2	1 521,7	112,9	169,6	185,3	311,8	379,3	881,1	1 300,1	1 384,8	1 782,3
INTERIEUR NET	1 757,7	290,9	736,3	995,9	1 170,4	1 406,0	107,1	4,7	447,5	465,4	485,7	356,3	28,0	67,6	290,9
Système bancaire excluant variation de change	983,2	-83,5	796,5	867,8	962,3	949,6	-73,1	-238,9	-236,8	-217,1	201,5	121,8	-276,5	-190,8	-83,5
Système non bancaire	1 213,6	335,5	-37,5	-32,0	-24,6	-15,9	163,2	186,4	519,9	620,1	268,9	83,0	194,9	196,7	335,5

Source : DGT / MEF

Graphique 36 : Dépenses totales (en milliards d'ariary)



Graphique 37 : Dépenses courantes et en capital (en milliards d'ariary)



Graphique 38 : Financement (en milliards d'ariary)

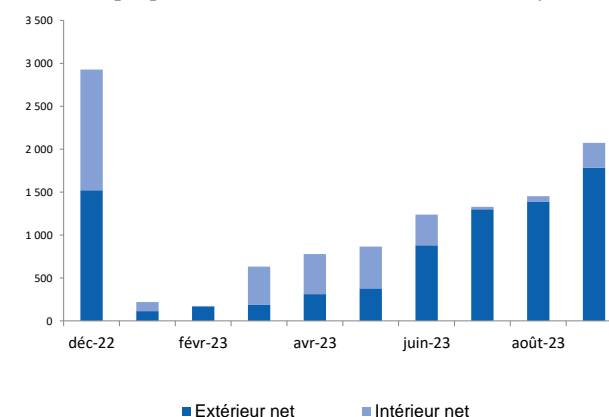


Tableau 31 : Evolution des indicateurs monétaires

Libellés	Opérations mensuelles																				
	janv-21	févr-21	mars-21	avr-21	mai-21	juin-21	juil-21	août-21	sept-21	oct-21	nov-21	déc-21	janv-22	févr-22	mars-22	avr-22	mai-22	juin-22	juil-22	août-22	sept-22
AGREGATS MONETAIRES (Milliards d'ARIARY)																					
Base monétaire	5 271	5 117	5 318	5 233	5 236	5 474	5 480	5 274	5 324	5 416	5 200	5 786	5 554	5 628	5 798	5 779	5 544	6 347	6 133	6 382	ND
Masse monétaire M3	13 987	14 322	14 466	14 642	14 735	15 038	14 860	14 896	14 866	15 075	15 283	15 919	16 025	16 287	16 504	16 600	16 905	17 064	17 219	16 928	ND
CREDIT A L'ECONOMIE (Milliards d'ARIARY)																					
Crédits à court terme	3 757	3 843	3 761	3 803	3 818	3 943	3 917	4 038	4 147	4 279	4 500	4 756	4 682	4 709	4 762	4 672	4 750	4 683	4 933	5 077	ND
Crédits à moyen et long terme	3 623	3 648	3 690	3 734	3 769	3 847	3 959	4 026	4 087	4 222	4 249	4 353	4 432	4 416	4 423	4 455	4 464	4 484	4 533	4 572	ND
CREDIT A L'ETAT (Milliards d'ARIARY)																					
Système bancaire	2 796	2 866	3 105	3 170	3 115	2 710	2 706	2 558	2 631	2 749	2 657	2 838	2 976	3 210	3 387	3 312	3 514	3 547	3 534	3 546	ND
Autres créances nettes	300	313	301	190	160	253	251	310	245	214	229	234	346	352	356	355	417	425	422	419	ND
AVOIRS EXTERIEURS (Millions d'USD)																					
Avoirs extérieurs bruts	1 884	1 872	1 816	1 885	1 911	2 005	1 978	2 326	2 293	2 242	2 235	2 281	2 242	2 198	2 197	2 212	2 202	2 237	2 175	2 126	ND
dont disponible	1 827	1 816	1 760	1 820	1 846	1 949	1 921	1 936	1 905	1 846	1 844	1 893	1 857	1 816	1 818	1 845	1 836	1 880	1 822	1 780	ND
TAUX SUR LE MARCHÉ MONETAIRE																					
Taux des facilités de dépôt	0,90%	0,90%	0,90%	0,90%	1,76%	1,76%	1,76%	2,80%	2,80%	2,80%	3,80%	3,80%	3,80%	4,10%	4,10%	4,10%	6,00%	6,00%	6,00%	6,90%	6,90%
Taux des facilités de prêt marginal	5,30%	5,30%	5,30%	5,30%	6,16%	6,16%	6,16%	7,20%	7,20%	7,20%	7,20%	7,20%	7,20%	7,20%	7,20%	7,20%	8,00%	8,00%	8,00%	8,90%	8,90%
Taux d'intérêt des banques commerciales (%)																					
Taux de base MIN	14,00	14,00	14,00	14,00	14,00	14,00	14,00	14,00	14,00	14,00	14,00	14,00	14,00	14,00	14,00	14,00	14,00	14,00	14,00	14,00	ND
Taux de base MAX	24,00	24,00	24,00	24,00	24,00	24,00	24,00	24,00	24,00	24,00	24,00	24,00	24,00	24,00	24,00	24,00	24,00	24,00	24,00	24,00	ND
Taux débiteur MIN	0,00	0,00	0,00	0,00	0,00	0,00	0,00	0,00	0,00	0,00	0,00	0,00	0,00	0,00	0,00	0,00	0,00	0,00	0,00	0,00	ND
Taux débiteur MAX	48,80	48,80	48,80	48,80	48,80	48,80	48,80	48,80	45,00	48,00	48,00	48,00	48,00	48,00	49,00	49,00	49,00	49,00	49,00	49,00	ND
Taux créditeur MIN	0,00	0,00	0,00	0,00	0,00	0,00	0,00	0,00	0,00	0,00	0,00	0,00	0,00	0,00	0,00	0,00	0,00	0,00	0,00	0,00	ND
Taux créditeur MAX	13,75	13,75	13,75	13,75	13,75	13,75	13,75	13,75	13,75	13,75	13,75	13,75	13,75	13,75	13,75	13,75	13,75	13,75	13,75	13,00	ND
TAUX DE CHANGE MOYEN																					
Parité Ariary/USD	3 778,55	3 743,70	3 769,40	3 780,07	3 749,56	3 784,77	3 811,77	3 823,35	3 880,95	3 928,25	3 956,76	3 952,61	3 965,28	3 972,36	3 987,07	3 989,25	3 989,66	4 025,05	4 090,04	4 100,88	4 130,11
Parité Ariary/Euro	4 591,46	4 515,98	4 480,08	4 516,33	4 542,99	4 552,40	4 505,77	4 495,01	4 560,67	4 552,95	4 508,50	4 460,84	4 483,36	4 496,33	4 386,23	4 310,50	4 206,07	4 246,07	4 161,55	4 141,35	4 074,85
Parité Ariary/DTS	5 450,81	5 391,32	5 385,61	5 402,28	5 399,03	5 435,99	5 426,75	5 436,64	5 517,49	5 547,70	5 552,42	5 526,43	5 553,42	5 565,29	5 514,88	5 449,63	5 352,55	5 387,83	5 389,22	5 393,44	5 335,37

Source : BFM

nd = Non disponibles p = Provisores

Graphique 39 : Variation des parités des principales devises

Graphique 40 : Masse monétaire M3 et crédit à l'économie

Graphique 41 : Evolution des crédits à l'Etat

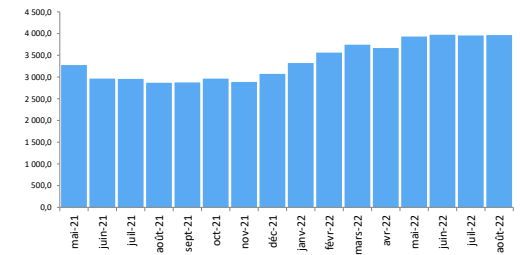
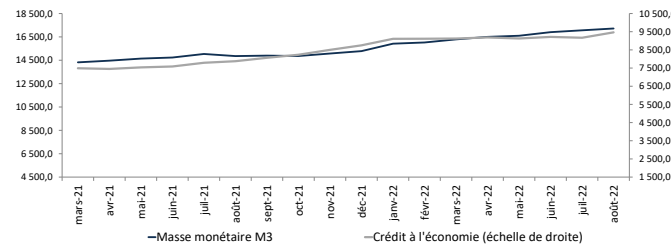
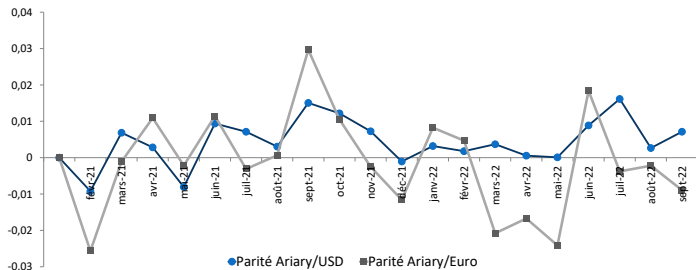
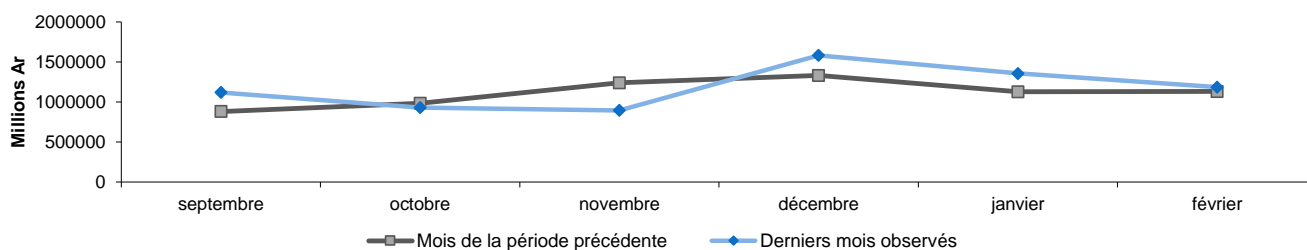


Tableau 32 : Evolution mensuelle des exportations (millions d'Ariary)

Période	Exportations FOB							
	Total en valeur	Biens alimentaires	Vanille	Crevette	Café	Girofle	Produits miniers	Zones Franches
mars 21	624 608	321 738	209 261	24 292	435	48 866	63 381	202 655
avr 21	797 179	379 426	257 655	44 075	0	31 670	167 557	216 226
mai 21	992 967	395 779	307 483	23 050	0	19 902	297 960	249 079
juin 21	909 259	290 760	171 336	58 914	176	12 100	321 341	255 882
juil 21	762 645	70 023	14 289	12 337	0	2 793	368 999	238 389
août 21	728 244	96 287	118	30 502	0	2 487	317 470	256 275
sept 21	881 012	203 093	119 548	14 339	0	1 383	384 969	204 782
oct 21	982 779	314 647	194 457	13 248	3	26 262	333 190	247 386
nov 21	1 238 398	513 741	302 367	15 421	47	79 738	413 803	244 249
déc 21	1 332 323	615 017	364 421	32 344	0	139 957	292 630	306 195
janv 22	1 126 170	541 875	337 431	17 485	1	153 408	274 601	213 753
févr 22	1 129 958	448 407	234 272	18 033	3	155 042	342 809	251 057
mars 22	1 444 726	608 627	353 098	46 143	0	164 849	512 011	282 830
avr 22	1 556 401	531 221	320 254	48 220	2	116 048	606 363	337 617
mai 22	1 562 483	611 196	442 174	33 316	0	92 254	558 390	295 803
juin 22	1 442 442	585 927	386 004	76 953	1	64 090	452 499	345 558
juil 22	1 091 211	152 464	938	31 525	0	65 635	473 368	329 420
août 22	1 050 463	127 696	0	19 481	7	56 922	452 166	280 378
sept 22	1 118 435	116 370	0	20 050	10	34 434	609 681	260 725
oct 22	930 497	95 063	3	16 801	0	10 960	413 242	270 395
nov 22	894 922	200 894	30 951	31 737	0	11 085	299 134	283 057
déc 22	1 582 484	535 562	124 614	38 006	12	270 027	541 058	380 186
janv 23	1 354 874	412 371	163 502	34 459	1	170 535	594 590	259 627
févr 23	1 183 294	417 693	191 792	38 034	0	147 797	383 734	301 921
Cumul jan-févr 23	2 538 168	830 064	355 294	72 493	1	318 331	978 324	561 548
Cumul jan-févr 22	2 256 128	990 282	571 703	35 518	4	308 450	617 410	464 810
Variation 2 premiers mois	12,5%	-16,2%	-37,9%	104,1%	-78,6%	3,2%	58,5%	20,8%

Source : D S E / INSTAT

Graphique 42 : Evolution mensuelle des exportations



Graphique 43 : Evolution mensuelle des principales exportations

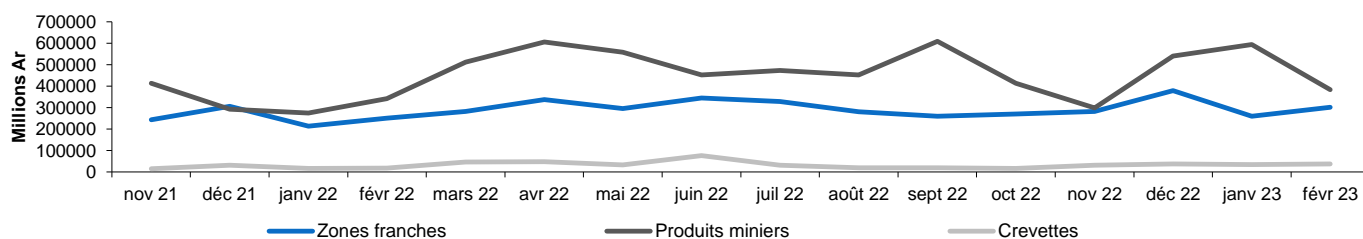
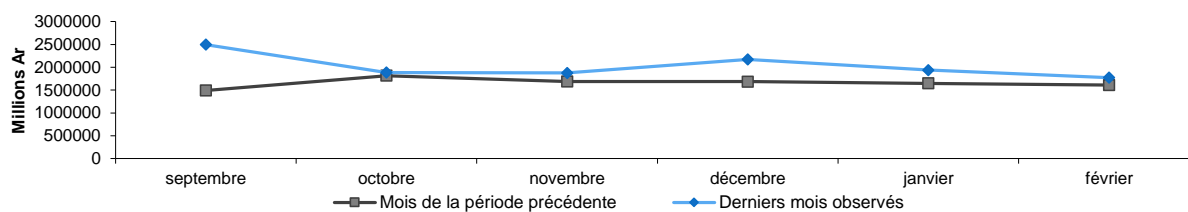


Tableau 33 : Evolution mensuelle des importations (millions d'Ariary)

Période	Importations CAF						
	Total en valeur	Biens alimentaires	Riz	Sucre	Energie	Equipement	Ciment
mars 21	1 258 487	214 796	70 519	24 935	208 495	199 637	17 210
avr 21	1 321 458	174 241	38 335	40 999	232 520	239 973	27 792
mai 21	1 147 779	170 252	68 373	29 560	172 680	227 497	25 913
juin 21	1 258 767	276 382	153 198	28 226	142 925	168 119	18 024
juil 21	1 300 301	293 064	133 175	36 161	194 769	181 221	5 935
août 21	1 447 182	170 951	48 167	26 992	218 893	266 836	33 336
sept 21	1 492 757	216 865	77 366	28 719	253 412	257 275	14 476
oct 21	1 817 073	323 593	130 794	20 166	287 694	257 316	43 352
nov 21	1 690 593	180 543	57 642	21 710	320 940	283 658	65 068
déc 21	1 686 290	262 603	102 424	18 505	331 593	314 035	30 421
janv 22	1 647 145	156 975	80 021	7 961	278 490	330 224	42 506
févr 22	1 610 986	252 902	121 267	5 025	324 893	239 747	25 353
mars 22	1 509 047	167 128	81 033	7 807	282 791	204 976	25 693
avr 22	1 622 176	280 635	138 654	11 152	363 590	249 141	6 963
mai 22	2 206 778	297 426	137 724	12 065	434 258	278 878	3 465
juin 22	1 899 278	213 562	96 529	9 892	330 808	308 677	12 860
juil 22	1 804 614	286 909	123 797	7 772	456 930	251 379	17 187
août 22	1 926 700	256 923	126 615	21 291	385 929	354 376	38 228
sept 22	2 496 608	211 102	63 916	24 798	691 506	419 847	55 658
oct 22	1 884 854	291 154	127 278	34 723	326 420	367 042	43 310
nov 22	1 874 191	311 105	151 023	38 270	353 539	329 603	16 230
déc 22	2 174 132	385 412	110 644	34 086	392 739	408 788	14 561
janv 23	1 937 341	319 210	139 029	38 475	381 952	283 452	31 204
févr 23	1 772 475	324 447	184 749	44 090	343 891	346 595	29 288
Cumul jan-févr 23	3 709 816	643 657	323 779	82 565	725 843	630 047	60 492
Cumul jan-févr 22	3 258 131	409 877	201 288	12 986	603 382	569 970	67 859
Variation 2 premiers mois	13,9%	57,0%	60,9%	535,8%	20,3%	10,5%	-10,9%

Source : D S E / INSTAT

Graphique 44 : Evolution mensuelle des importations



Graphique 45 : Evolution mensuelle des principales importations

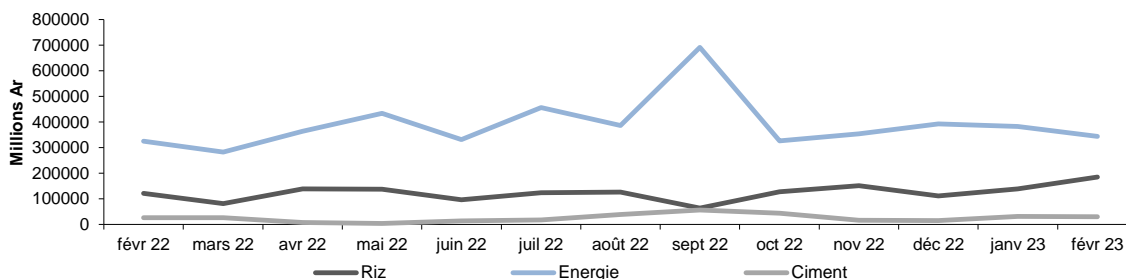


Tableau 34 : Indicateurs du secteur tourisme

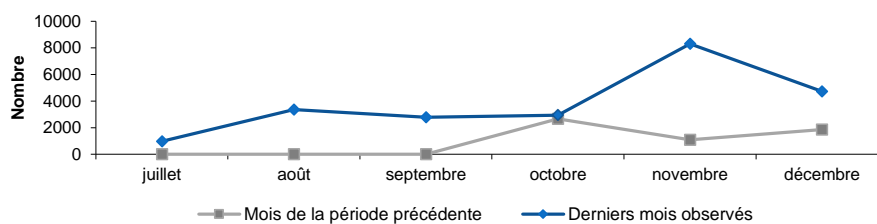
Période	Arrivées des visiteurs non-résidents aux frontières	Apport en devises des visiteurs non-résidents (millions de DTS)
janv 20	36 888	72,14
févr 20	16 515	16,15
mars 20	9 315	7,29
avr 20	0	0,00
mai 20	0	0,00
juin 20	0	0,00
juil 20	0	0,00
août 20	0	0,00
sept 20	0	0,00
oct 20	2 661	3,64
nov 20	1 087	1,49
déc 20	1 864	2,55
janv 21	3 612	5,71
févr 21	1 890	2,61
mars 21	1 991	2,75
avr 21	394	0,47
mai 21	181	0,25
juin 21	559	0,77
juil 21	973	1,35
août 21	3 350	4,63
sept 21	2 775	5,21
oct 21	2 944	2,00
nov 21	8 302	nd
déc 21	4 718	nd
Cumul jan-déc 21	31 689	26
Cumul jan-déc 20	68 330	103
Variation 12 mois	-53,6%	-75,1%

Source: Ministère du Tourisme

p = provisoires

nd = non disponibles

Graphique 46 : Evolution mensuelle de l'arrivée des visiteurs non-résidents aux frontières



Graphique 47 : Variation mensuelle de l'arrivée des visiteurs non-résidents aux frontières

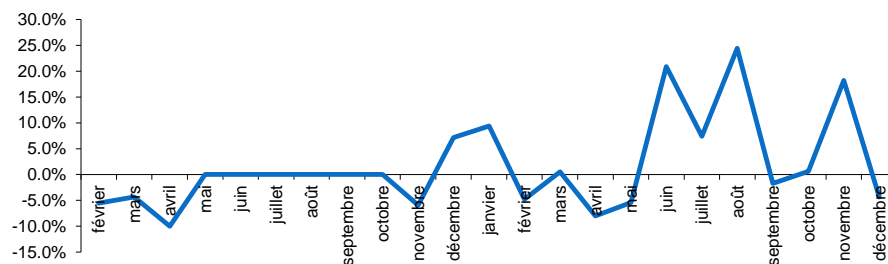
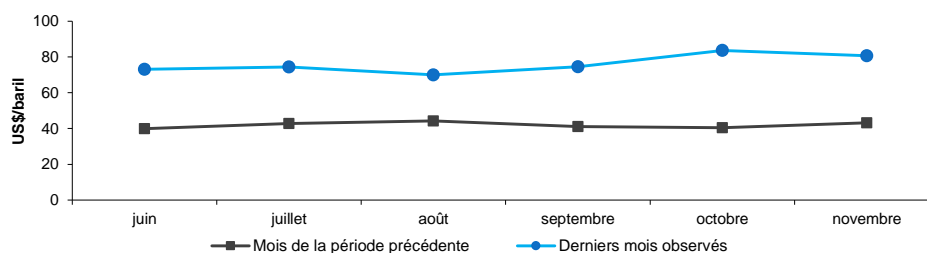


Tableau 35 : Evolution mensuelle des prix internationaux des matières premières

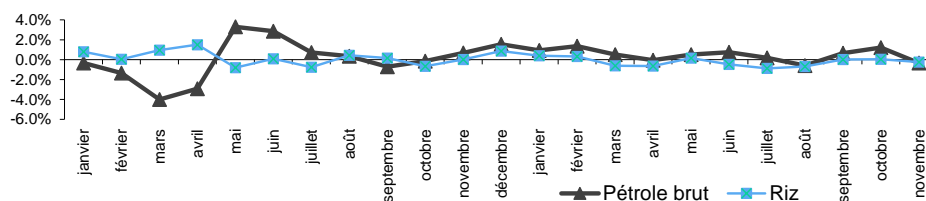
Période	Cours internationaux				
	Crude Oil (petroleum), Dated Brent, light blend 38 API, fob U.K.	Sugar, Free Market, Coffee Sugar and Cocoa Exchange (CSCE) contract no.11 nearest future position, US cents per pound	Coffee, Robusta, International Coffee Organization New York cash price, ex-dock New York, US cents per pound	Rice, 5 percent broken milled white rice, Thailand nominal price quote, US\$ per metric ton	Thailand Whiteleg Shrimp 70 Shrimps/Kg Spot Price
	US\$/baril	US cents/pound	US cents/pound	US\$/MT	US\$/kilogram
déc 19	65,9	13,3	82,8	397,0	7,7
janv 20	63,6	14,2	79,2	428,5	8,0
févr 20	55,0	15,1	77,3	430,3	7,4
mars 20	33,0	11,8	77,0	471,7	7,5
avr 20	23,3	10,1	74,4	542,8	7,1
mai 20	31,0	10,6	75,1	498,9	7,3
juin 20	39,9	11,8	75,0	503,0	8,0
juil 20	42,8	11,9	78,3	464,5	7,1
août 20	44,3	12,8	82,2	484,4	6,9
sept 20	41,1	12,4	81,1	491,9	6,8
oct 20	40,5	14,3	76,8	458,9	6,9
nov 20	43,2	14,9	81,2	459,9	7,2
déc 20	49,9	14,7	80,9	499,3	7,8
janv 21	54,6	15,9	81,1	518,5	7,5
févr 21	62,0	17,0	85,3	535,8	7,4
mars 21	65,2	15,8	86,3	502,3	6,5
avr 21	64,8	16,2	86,7	470,3	7,1
mai 21	68,0	17,2	93,2	477,2	7,4
juin 21	73,1	17,2	98,9	454,9	7,4
juil 21	74,4	17,7	109,6	414,9	7,7
août 21	70,0	19,4	110,5	386,8	8,1
sept 21	74,6	19,3	121,8	387,0	8,2
oct 21	83,7	19,6	122,6	388,9	8,1
nov 21	80,8	19,7	127,4	379,5	8,1
Moyenne jan-nov 21	70,09	17,74	102,14	446,90	7,60
Moyenne jan-nov 20	41,61	12,72	77,96	475,88	7,29
Variation 11 mois	68,4%	39,4%	31,0%	-6,1%	4,3%

Source: www.imf.org/external/np/res/commod/index.aspx

Graphique 48 : Evolution du cours international du pétrole brut



Graphique 49 : Variation des cours internationaux du pétrole brut et du riz

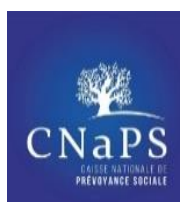


Le portail du système de prix des produits primaires (PCPS) du FMI est actuellement en cours de maintenance. Ces séries sont temporairement indisponibles.

Partenaires du TBE



Direction Générale de l'Institut National de la Statistique
(261) 32 11 085 93
dg@instat.mg / spdg@instat.mg
www.instat.mg



Caisse Nationale de Prévoyance Sociale (CNaPS)
Direction du Système d'Information (DSI)
(261) 32 03 650 61
dina.rakotoseheno@cnaps.mg /
faly.razakandraibe@cnaps.mg /
fanja.ralison@cnaps.mg



Direction de la Comptabilité Nationale et de la Modélisation (DCNM)
Service de la Conjoncture et du Tableau de Bord
(261) 32 11 878 74
conjoncture@instat.mg



JIRAMA
Direction Pilotage et stratégie /
Département Statistiques et Base de Données
(261) 34 83 700 96 / (261) 34 83 000 02 /
(261)3483 701 69

Service des Comptes Nationaux
compta_nat@instat.mg

mino.rajaonson@jirama.mg /
fidy.rajaonarivony@jirama.mg /
tsilavina.randrianarivelo@jirama-mg.com



Direction des Statistiques des Conditions de Vie des Ménages (DSCVM)
Service des Prix à la Consommation
prix@instat.mg



Office Malgache des Hydrocarbures
Direction Etudes et Opérations /
Système d'Informations National des Hydrocarbures
(261) 20 22 227 97/98 / (261) 32 04 256 90 / (261) 32 05 005 26
sylvain.randy@omh.mg /
tinady.randriamampionona@omh.mg
www.omh.mg

Direction des Statistiques Economiques (DSE)



Service des Statistiques d'Entreprises
(261) 32 11 878 81
fichier_etablissement@instat.mg
Service des Statistiques des Echanges et Services
(261) 32 11 878 82
statistique_echange@instat.mg



Ministère des Transports et de la Météorologie
Direction de la Planification et du Suivi-Evaluation / Service Suivi-Evaluation
(261) 34 27 445 92
dpse@mtm.gov.mg,
splanification@mtm.gov.mg,
sse@mtm.gov.mg,
harilalaina.mtm@gmail.com
www.transport.gov.mg



Banky Foiben'i Madagasikara
Direction des Etudes et des Relations Internationales / Département Etudes et Recherches (T.E.R)
j.andriamanantsara@bfm.mg
https://www.banky-foibe.mg

Ministère du Tourisme



Direction du Système d'Informations
(261) 34 05 575 16/(261) 34 63 300 12
dpse@mtm.gov / sse@mtm.gov
23, Rue Fernand Kasanga - Tsimbazaza
www.tourisme.gov.mg



Direction Générale du Trésor
Direction des études
Service des Statistiques et des Analyses
(261) 32 04 150 79
odilerandriamarolafy@gmail.com
rmh.ravelojaona@gmail.com /
andrianasolohoby@gmail.com



Service Régional de l'Emploi Analamanga
Immeuble Inspection de Travail, Antsahavola, Niveau 7
rakotosonmpianina@gmail.com /
mifanomesoa@gmail.com

CONCEPTS ET DEFINITIONS

Secteur Réel

Evolution mensuelle de la création d'établissements formels

Effectif des établissements nouvellement créés; données issues des créations et mise à jour du Fichier des établissements formels.

Consommation de produits pétroliers

Les données considérées sont les volumes de ventes mensuelles des sociétés de distribution pétrolière. On entend par volume de ventes les volumes des produits sortis des dépôts pour livraisons au marché local (gros consommateurs et stations service).

Déflateur du PIB

Indice qui supprime l'effet du prix dans le PIB.

Prix moyens mensuels pondérés des produits pétroliers

Les prix moyens considérés sont calculés sur la base des prix affichés par chaque distributeur et des quantités sorties dépôts de chaque distributeur.

Evolution mensuelle des production et consommation d'électricité

Production : somme des productions en électricité de tous les centres d'exploitation d'électricité de la JIRAMA.

Consommation: somme des consommations en électricité de tous les compteurs des abonnés JIRAMA.

Prix moyen: prix moyen hors taxes des ventes en électricité ; rapport entre le total des chiffres d'affaire hors taxes et le total des consommations.

Evolution mensuelle des production et consommation d'eau traitée par la JIRAMA

Production: somme des productions en eau de tous les centres d'exploitation eau de la JIRAMA.

Consommations: somme des consommations en eau de tous les compteurs des abonnés à la JIRAMA.

Prix moyen : prix moyen hors taxes des ventes en eau ; rapport entre le total des chiffres d'affaire hors taxes et le total des consommations.

Evolution mensuelle du trafic ferroviaire

Nombre de voyageurs et tonnage de marchandises transportés par voie ferrée.

Evolution mensuelle des trafics de frêts sur les 12 Aérodrômes gérés par ADEMA

Tonnage de marchandises transportés par voie aérienne.

Evolution mensuelle des trafics de passagers sur les 12 Aérodrômes gérés par ADEMA

Nombre de voyageurs transportés par voie aérienne.

Evolution mensuelle des travailleurs nouvellement affiliés à la CNaPS

Travailleur : désigne toute personne, quel que soit son sexe et sa nationalité, s'est engagée à mettre son activité professionnelle, moyennant rémunération, sous la direction et l'autorité d'une autre personne physique ou morale, publique ou privée, ce, dans les liens d'un contrat de travail écrit ou verbal.

Immatriculation : s'entend de l'opération administrative qui matérialise, par l'attribution d'un numéro d'identification, soit l'affiliation du travailleur, soit l'adhésion de l'employeur à la Caisse Nationale.

Affiliation : s'entend de la démarche administrative et de la situation de droit qui s'ensuit, permettant à la personne concernée et d'être rattachée à la Caisse Nationale, et d'avoir vocation à bénéficier des prestations de sécurité sociale services par celle-ci.

Gens de maison : désigne toute personne attachée au service personnel d'un maître ou de sa famille en qualité de domestique. Il désigne notamment les cuisiniers, les gardiens de maisons, les concierges, les majordomes, les gouvernantes, les femmes de ménages, etc.

Demandeur d'emplois nouvellement inscrits auprès du service régional de l'emploi d'Analamanga

L'effectif des demandeurs d'emploi reporté dans ce tableau correspond au nombre de personne souhaitant un numéro d'inscription au chômage dans le Service Régional de l'Emploi et de la Formation professionnelle de la Région Analamanga. Ce numéro permet aux individus d'accéder aux offres d'emplois enregistrés par ce service.

Nouvelles immatriculations de véhicules à Antananarivo

Effectif des véhicules nouvellement immatriculés à Antananarivo selon le genre de véhicule. La source est le Centre d'immatriculation de véhicules Ambohidahy.

Secteur Finances publiques

Evolution des Opérations Globales du Trésor

Les opérations globales du Trésor (OGT) ou tableau des opérations financières de l'Etat (TOFE) décrit toutes les opérations financières effectuées par l'Etat. Il englobe les opérations de recettes et de dépenses de l'Etat, en termes de flux, ainsi que les opérations de financement du solde budgétaire.

- Les recettes et les dons sont établis sur la base caisse (encaissements effectifs).
- Les dépenses sont comptabilisées sur la base des engagements.

Secteur Monétaire

Evolution des indicateurs monétaires

Taux de base bancaire : taux de référence des banques en matière d'octroi de crédit . C'est le taux accordé aux clients présentant les meilleures signatures.

Créances nettes sur l'état du système bancaire (CNE): sont constituées par les créances brutes du système bancaire (BFM et banques de dépôts) nettes des dépôts ou des avoirs de l'état. Elles font partie des contreparties de la masse monétaire.

Créances bancaires sur l'économie (CE): sont constituées par le total des créances financières des banques de dépôts consenties aux secteurs autres que le secteur des non résidents et le secteur de l'administration publique. Les CE sont classées dans les contreparties de la masse monétaire. Elles sont ventilées par terme et détaillées par catégories de bénéficiaires.

Taux créditeurs des banques: taux de rémunération des dépôts.

Masse monétaire (M3): la masse monétaire est définie comme l'ensemble des engagements du système monétaire (la BFM, les différentes banques de dépôts, la Caisse d'Epargne de Madagascar et le Centre des Chèques Postaux) à l'économie. Elle représente la quantité des moyens de paiements mis à la disposition de cette dernière.

Secteur Extérieur

Arrivées de touristes aux frontières

Touristes visiteurs qui passent au moins une nuit dans un moyen d'hébergement collectif ou privé à Madagascar

recette au titre du tourisme: dépenses moyenne des touristes issue de l'enquête dépenses de 2008 /2009
nombre touriste fondé sur les informations des vols internationaux (régional, international) mensuelles, consolidées annuelles / recettes en devise fondées à partir dépenses moyennes d'un visiteur non résident (enquête visiteur)

Evolution mensuelle des exportations et importations

Valeur totale des importations et exportations de marchandises. source : Direction Générale des Douanes