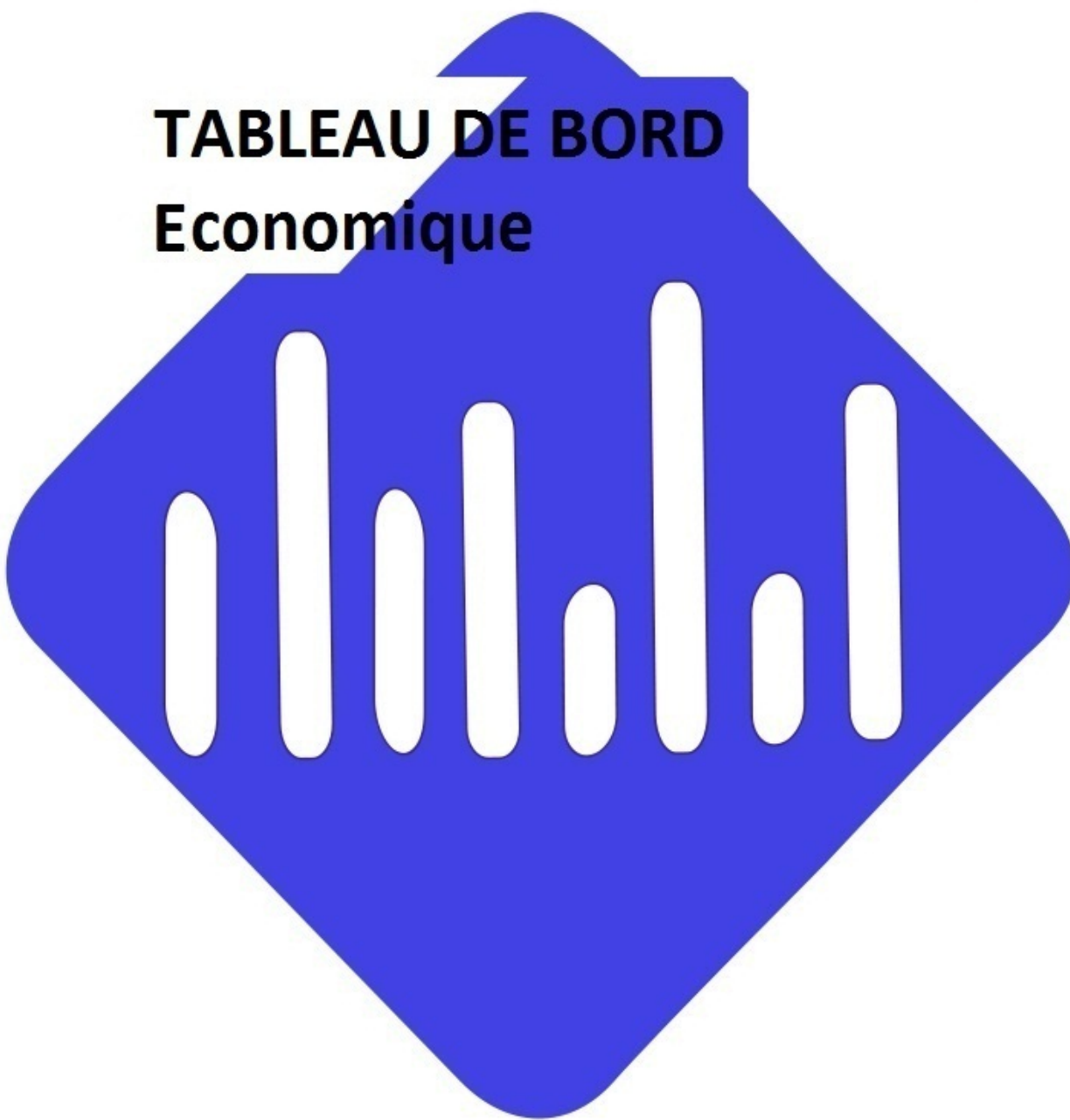


REPOBLIKAN I MADAGASCAR
Fitiavana-Tanindrazana-Fandrosoana

**VICE PRIMATURE CHARGÉE DE
L'ÉCONOMIE ET DE L'INDUSTRIE**



TABLEAU DE BORD Economique



**Octobre 2014
NUMERO 17**

NOTE DE PRESENTATION

La présentation de ce Tableau de Bord de l'Economie est conçue de manière à faire ressortir les données conjoncturelles des quatre principaux secteurs de l'économie malagasy, à savoir: le secteur réel, les finances publiques, le secteur monétaire et le secteur extérieur. Les graphiques et tableaux réunis dans ce document permettent de retracer l'essentiel des tendances sectorielles durant les vingt-quatre derniers mois.

Les thèmes suivants: la croissance économique, les prix, l'emploi, les finances publiques, le secteur monétaire, le secteur extérieur, le secteur des transports, et enfin le secteur du tourisme, seront traités successivement.

Ce document ne présente aucune interprétation sur les données qu'elle offre mais servira d'outil de base d'analyse à chaque conjoncturiste, décideur ou autre utilisateur.

Afin d'apprécier les chiffres à leur juste valeur, les métadonnées de certains indicateurs sont disponibles à la fin du document.

Bonne lecture.

LISTE DES ABREVIATIONS

Ar	ARIARY
ADEMA	AEROPORTS DE MADAGASCAR
BBL	BARIL (158,99 LITRES)
BCM	BANQUE CENTRALE DE MADAGASCAR
BGK	BANGKOK
CAF	COÛTS ASSURANCE FRÊT
CITI	CLASSIFICATION INTERNATIONALE TYPE DES INDUSTRIES
CNaPS	CAISSE NATIONALE DE PREVOYANCE SOCIALE
Cts	CENTS US
DAT	DIRECTION DE L'ADMINISTRATION DU TERRITOIRE
DGE	DIRECTION GENERALE DE L'ECONOMIE
DGT	DIRECTION GENERALE DU TRESOR
D S E	DIRECTION DES STATISTIQUES ECONOMIQUES
DSM	DIRECTION DES STATISTIQUES DES MENAGES
DSY	DIRECTION DES SYNTHESES ECONOMIQUES
DTS	DROIT DE TIRAGE SPECIAL
EI	ENTREPRISE INDIVIDUELLE
ET	ESSENCE TOURISME
FOB	FREE ON BOARD
GO	GASOIL
INSTAT	INSTITUT NATIONAL DE LA STATISTIQUE
IPC	INDICE DE PRIX A LA CONSOMMATION
JIRAMA	JIRO SY RANO MALAGASY
KWH	KILO WATT HEURE
Lb	LIVRE (453,59 GRAMMES)
MFB	MINISTERE DES FINANCES ET DU BUDGET
MINTOUR	MINISTERE DU TOURISME
MT	TONNE METRIQUE
MWH	MEGA WATT HEURE
nb	NOMBRE
n.c	NON COMMUNIQUEE
n.c.a	NON CLASSE AILLEURS
OMEF	OBSERVATOIRE MALGACHE DE L'EMPLOI ET DE LA FORMATION PROFESSIONNELLE CONTINUE ET ENTREPRENEURIALE
OMH	OFFICE MALGACHE DES HYDROCARBURES
PIB	PRODUIT INTERIEUR BRUT
PL	PETROLE LAMPANT
PPN	PRODUITS DE PREMIERE NECESSITE
SA	SOCIETE ANONYME
SARL	SOCIETE A RESPONSABILITE LIMITEE
SC	SUPER CARBURANT
T	TONNE
USD	DOLLARS US
VP	VEHICULE PARTICULIER
VU	VEHICULE UTILITAIRE

LISTE DES TABLEAUX	PAGE
Secteur Réel	
Tableau 1 : Indicateurs de croissance économique	5
Tableau 2 : Opinion des entreprises sur l'évolution de la production en 2013	6
Tableau 3 : Opinion des entreprises sur l'évolution des prix en 2013	7
Tableau 4 : Opinion des entreprises sur l'évolution du nombre d'emplois en 2013	8
Tableau 5 : Appréciation des entreprises sur le climat des affaires en 2013	9
Tableau 6 : Evolution structurelle du tissu industriel (%)	10
Tableau 7 : Evolution de l'indice de production industrielle (IPI) par division (Année de référence: année n - 1 = 100 (base mobile))	11
Tableau 8 : Variation mensuelle des Indices de Prix à la Consommation	12
Tableau 9 : Glissement annuel des Indices de Prix à la Consommation	13
Tableau 10 : Evolution mensuelle de la création d'établissements formels	14
Tableau 11 : Evolution mensuelle de la création d'établissements formels par secteur	15
Tableau 12 : Consommation de produits pétroliers	16
Tableau 13 : Prix moyens mensuels pondérés des produits pétroliers	17
Tableau 14 : Evolution mensuelle des production et consommation d'électricité	18
Tableau 15 : Evolution mensuelle des production et consommation d'eau traitée par la JIRAMA	19
Tableau 16 : Evolution mensuelle du trafic ferroviaire	20
Tableau 17 : Evolution mensuelle des trafics de FRETS sur les 12 Aéroports gérés par ADEMA	21
Tableau 18 : Evolution mensuelle des trafics de PASSAGERS sur les 12 Aéroports gérés par ADEMA	22
Tableau 19 : Evolution mensuelle des travailleurs nouvellement affiliés à la CNaPS	23
Tableau 20 : Demandeur d'emploi nouvellement inscrits auprès du service régional de l'emploi d'Analamanga par niveau d'instruction	24
Tableau 21 : Nouvelles immatriculations de véhicules à Antananarivo	25
Secteur Finances publiques	
Tableau 22 : Evolution des Opérations Globales du Trésor - RECETTES	26
Tableau 23 : Evolution des Opérations Globales du Trésor - DEPENSES	27
Secteur Monétaire	
Tableau 24 : Evolution des indicateurs monétaires	28
Secteur Extérieur	
Tableau 25 : Indicateurs du secteur tourisme	29
Tableau 26 : Evolution mensuelle des exportations (millions d'Ariary)	30
Tableau 27 : Evolution mensuelle des importations (millions d'Ariary)	31
Tableau 28 : Evolution mensuelle des prix internationaux des matières premières	32
LISTE DES GRAPHIQUES	
Secteur Réel	
Graphique 1 : Taux de croissance du PIB et valeur nominale du PIB	5
Graphique 2 : Taux de croissance par secteur d'activité	5
Graphique 3 : Solde d'opinion (%) de l'ensemble des entreprises sur l'évolution de la production en 2013	6
Graphique 4 : Solde d'opinion (%) du BTP, commerce et assurance sur l'évolution de la production en 2013	6
Graphique 5 : Solde d'opinion (%) de l'ensemble des entreprises sur l'évolution des prix en 2013	7
Graphique 6 : Solde d'opinion (%) du BTP, industrie alimentaire et banque sur l'évolution des prix en 2013	/
Graphique 7 : Solde d'opinion (%) de l'ensemble des entreprises sur l'évolution du nombre d'emploi en 2013	8
Graphique 8 : Solde d'opinion (%) de l'Agriculture, Textiles et Banques sur l'évolution du nombre d'emploi en 2013	8
Graphique 9 : Appréciation des SA sur le climat des affaires	9
Graphique 10 : Appréciation des SARL sur le climat des affaires	9
Graphique 11 : Les facteurs limitant la production des entreprises en 2013	9
Graphique 12 : Variation mensuelle des Indices de Prix à la Consommation ENSEMBLE (%)	10
Graphique 13 : Variation mensuelle des Indices de prix à la consommation PPN (%)	10
Graphique 14 : Glissement annuel des Indices de Prix à la Consommation suivant l'origine	11
Graphique 15 : Glissement annuel des Indices de Prix à la Consommation PPN suivant le groupe	11
Graphique 16 : Evolution mensuelle des nouvelles créations d'établissements	12
Graphique 17 : Variation mensuelle des nouvelles créations d'établissements	12
Graphique 18 : Evolution mensuelle des créations d'établissement par secteur	13
Graphique 19 : Créations d'établissements par secteur d'activité des 6 derniers mois	13
Graphique 20 : Evolution de la consommation mensuelle de gasoil	14
Graphique 21 : Variation mensuelle de la consommation d'essences	14
Graphique 22 : Comparaison des prix mensuels du gasoil	15
Graphique 23 : Variation mensuelle des prix des produits pétroliers	15
Graphique 24 : Evolution de la production mensuelle d'électricité	16
Graphique 25 : Evolution de la consommation mensuelle d'électricité par l'industrie et les services	16
Graphique 26 : Evolution de la production mensuelle d'eau traitée	17
Graphique 27 : Evolution de la consommation mensuelle d'eau traitée	17
Graphique 28 : Evolution mensuelle du transport de marchandises du Réseau Nord	18
Graphique 29 : Variation mensuelle du trafic de marchandises	18
Graphique 30 : Evolution mensuelle du trafic total de frêts débarqués	19
Graphique 31 : Variation mensuelle du trafic de frêts débarqués par réseau	19
Graphique 32 : Evolution mensuelle du trafic de passagers aériens débarquants tous réseaux confondus	20
Graphique 33 : Répartition du trafic de passagers entre les réseaux	20
Graphique 34 : Evolution du nombre total de travailleurs nouvellement affiliés à la CNaPS	21
Graphique 35 : Evolution du nombre de travailleurs dans l'industrie nouvellement affiliés à la CNaPS	21
Graphique 36 : Evolution mensuelle du nombre de chômeurs nouvellement inscrits	22
Graphique 37 : Répartition des chômeurs inscrits suivant le genre et le niveau d'instruction	22
Graphique 38 : Variation mensuelle de l'immatriculation des véhicules neufs	23
Graphique 39 : Variation mensuelle de l'immatriculation des véhicules usagés	23

(Suite)

LISTE DES TABLEAUX	PAGE
Secteur Finances publiques	
Graphique 40 : Recettes totales	24
Graphique 41 : Recettes fiscales	24
Graphique 42 : Dons	24
Graphique 43 : Dépenses totales	25
Graphique 44 : Dépenses courantes et en capital	25
Graphique 45 : Financement	25
Secteur Monétaire	
Graphique 46 : Variation des parités des principales devises	26
Graphique 47 : Masse monétaire M3 et crédit à l'économie	26
Graphique 48 : Evolution des crédits à l'Etat	26
Secteur Extérieur	
Graphique 49 : Evolution mensuelle de l'arrivée de touristes aux frontières	27
Graphique 50 : Variation mensuelle de l'arrivée de touristes aux frontières	27
Graphique 51 : Evolution mensuelle des exportations	28
Graphique 52 : Evolution mensuelle des principales exportations	28
Graphique 53 : Evolution mensuelle des importations	29
Graphique 54 : Evolution mensuelle des principales importations	29
Graphique 55 : Evolution du cours international du pétrole brut	30
Graphique 56 : Variation des cours internationaux du pétrole brut et du riz	30

Tableau 1 : Indicateurs de croissance économique

	2009	2010	2011	2012	2013
PRODUIT INTERIEUR BRUT				p	p
Produit Intérieur Brut Nominal (en milliards d'Ariary)	16 726	18 245	20 034	21 774	23 460
Taux de croissance du Produit Intérieur Brut (%)	-4,0	0,3	1,5	3,0	2,4
INFLATION ANNUELLE DU PIB					
Déflateur du PIB	8,4	8,8	8,2	5,5	5,0
TAUX DE CROISSANCE PAR SECTEUR (%)					
Secteur Primaire	8,5	-3,4	0,7	1,5	-6,1
Secteur Secondaire	-6,3	2,5	4,0	9,3	22,7
Secteur Tertiaire	-7,3	1,7	-0,2	3,0	1,3
TAUX DE CROISSANCE PAR BRANCHE D'ACTIVITE (%)					
Agriculture	10,7	-0,6	-1,2	3,8	-12,8
Elevage et pêche	1,8	-8,0	4,2	0,8	1,4
Sylviculture	30,4	0,8	-3,3	-7,4	-1,9
Agro-industrie	57,3	34,0	0,3	28,9	11,4
Industrie Extractive	-8,9	55,3	31,1	183,2	219,2
Energie	-0,4	7,5	-0,9	3,9	5,6
Industrie Alimentaire	-5,9	-1,8	7,5	1,4	3,0
Industrie des Boissons	0,1	17,3	7,0	1,4	3,2
Industrie du Tabac	-5,9	-14,5	-4,8	2,8	-12,4
Industrie du Corps gras	-19,3	3,0	14,4	3,4	6,6
Industrie Textile	-24,6	7,3	-0,7	1,9	0,5
Industrie du Cuir	-6,2	0,0	1,4	1,4	0,6
Industrie du Bois	-33,7	-12,7	-2,9	-3,9	3,3
Matériaux de construction	-4,2	3,3	4,4	2,5	-7,7
Batiment Travaux Public	-17,7	2,6	3,7	3,4	3,3
Transports de marchandises	-10,3	1,0	-1,6	3,5	3,7
Transports de voyageurs	-18,6	6,7	-1,2	10,1	3,5
Auxiliaire de Transport	-13,3	-0,4	-14,1	7,1	3,6
Télécommunications	14,4	9,9	4,7	4,4	1,8
Commerce	3,9	-1,4	2,1	1,9	-3,1
Banque	16,7	9,8	1,3	5,3	5,0
Assurances	7,5	16,7	10,8	1,4	2,5
Services rendus aux entreprises et aux ménages	-14,4	0,7	-1,5	0,8	0,8

Source :DSY INSTAT

p = provisoire

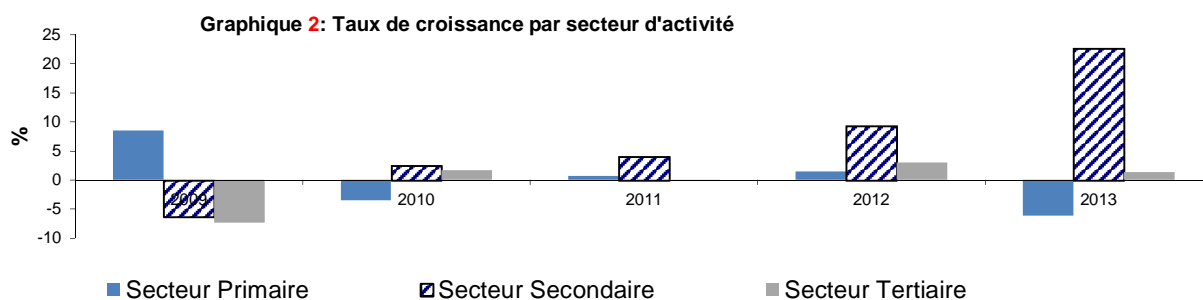
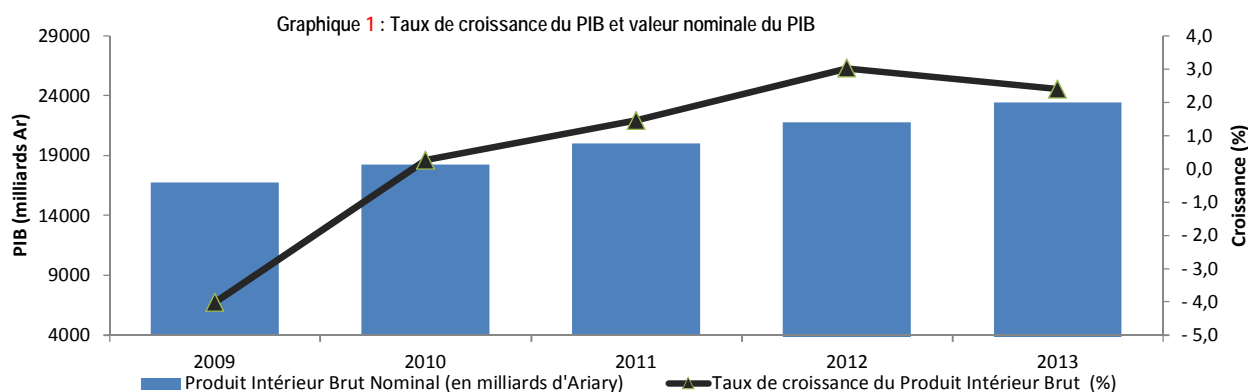
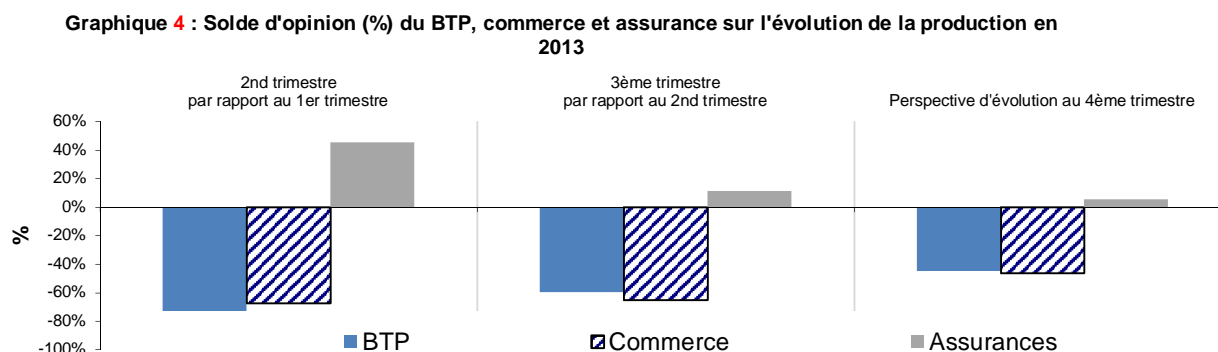
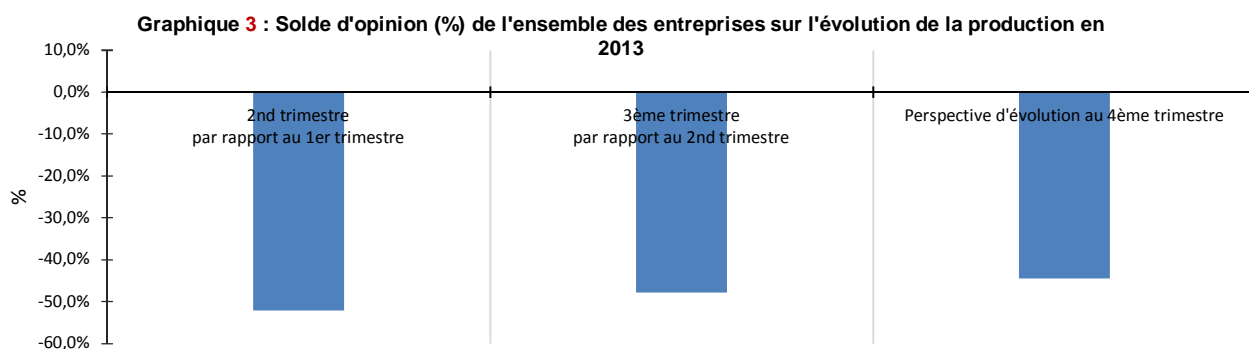


Tableau 2 : Opinion des entreprises sur l'évolution de la production en 2013

	2 nd trimestre par rapport au 1 ^{er} trimestre	3 ^{ème} trimestre par rapport au 2 nd trimestre	Perspective d'évolution au 4 ^{ème} trimestre	2 nd trim. 2013 par rapport au 2 nd trim. 2012
ENSEMBLE DES ENTREPRISES				
Part (%) des entreprises ayant déclaré :				
Hausse de la production	14,2%	4,7%	9,5%	17,8%
Stabilité de la production	18,0%	40,3%	31,9%	28,5%
Baisse de la production	66,3%	52,5%	54,0%	50,7%
Solde d'opinion (%)	-52,1%	-47,8%	-44,4%	-33,0%
SOLDE D'OPINION PAR BRANCHE D'ACTIVITE (%)				
Agriculture, élevage et sylviculture	-99,1%	-5,7%	-97,2%	-99,1%
Pêche	0,0%	-73,5%	-44,1%	-58,8%
Industrie alimentaires	-58,0%	-30,7%	-4,7%	-59,0%
TABAC	-70,6%	-35,3%	0,0%	-70,6%
Textiles	-76,9%	-69,3%	-29,8%	-65,2%
Activités de fabrication	-38,0%	-61,6%	-19,6%	-62,8%
ENERGIE	-11,0%	-11,0%	-34,4%	-45,4%
BTP	-75,5%	-59,9%	-44,8%	-47,3%
Commerce	-67,4%	-65,0%	-46,2%	-58,7%
Transports	-5,5%	-4,3%	-48,8%	41,8%
Banques	-21,8%	-3,2%	1,3%	-28,7%
Assurances	45,3%	11,0%	5,5%	50,8%
Services rendus aux Entreprises	-45,6%	-41,0%	-53,7%	-30,1%
EDUCATION	-75,5%	-64,9%	15,1%	-80,0%
SANTE	-61,8%	-70,7%	-46,2%	-47,2%
Activités de services personnels	-90,3%	-77,3%	-55,2%	-68,7%

Source : Enquête Opinion auprès des entreprises 2013, INSTAT/DSY.



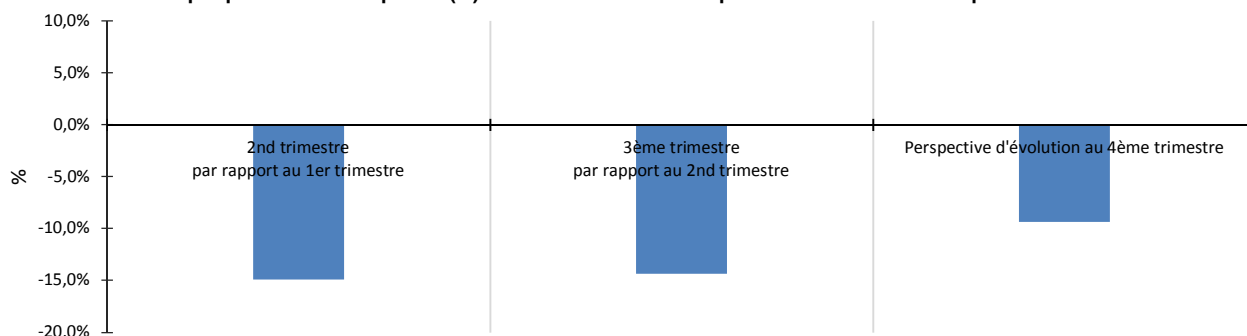
Le **solde d'opinion** est défini comme la différence entre la proportion de répondants ayant exprimé une opinion positive et la proportion de répondants ayant exprimé une opinion négative. Ainsi, un signe négatif du solde d'opinion montre qu'il y a plus d'opinion négative que de réponse positive et inversement. Plus le solde s'approche de zéro plus il a des répondants qui ont répondu pour la stabilité.

Tableau 3 : Opinion des entreprises sur l'évolution des prix en 2013

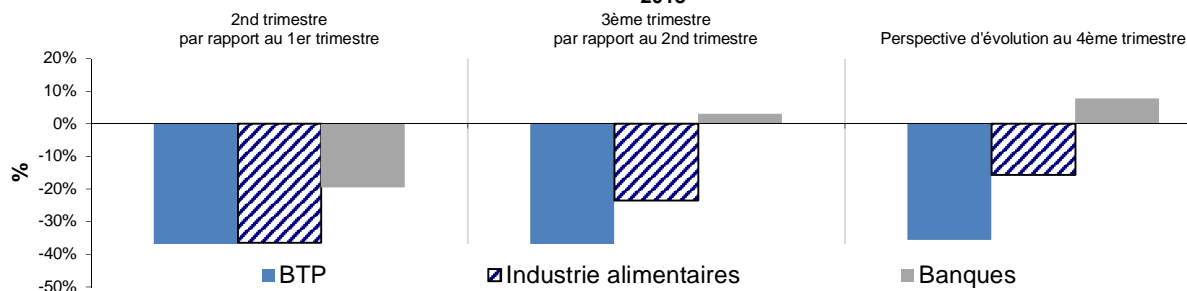
	2 nd trimestre par rapport au 1 ^{er} trimestre	3 ^{ème} trimestre par rapport au 2 nd trimestre	Perspective d'évolution au 4 ^{ème} trimestre	2 nd trim. 2013 par rapport au 2 nd trim. 2012
ENSEMBLE DES ENTREPRISES				
Part (%) des entreprises ayant déclaré :				
Hausse des prix	12,2%	11,9%	14,6%	18,1%
Stabilité des prix	57,7%	58,4%	57,5%	51,6%
Baisse des prix	27,1%	26,3%	23,9%	26,9%
Solde d'opinion (%)	-14,9%	-14,4%	-9,3%	-8,7%
SOLDE D'OPINION PAR BRANCHE D'ACTIVITE (%)				
Agriculture, élevage et sylviculture	-49,6%	-49,6%	-49,6%	-49,6%
Pêche	0,0%	0,0%	0,0%	58,8%
Industrie alimentaires	-36,3%	-23,4%	-15,6%	-23,2%
TABAC	0,0%	0,0%	0,0%	35,3%
Textiles	-48,5%	-50,6%	-38,2%	-38,5%
Activités de fabrication	-20,6%	-21,8%	-14,6%	-28,1%
ENERGIE	34,4%	0,0%	-34,4%	34,4%
BTP	-44,8%	-41,5%	-35,6%	-31,0%
Commerce	-12,4%	-15,2%	-5,7%	-6,2%
Transports	-4,8%	-3,1%	-1,9%	-4,4%
Banques	-19,4%	3,0%	7,8%	-30,0%
Assurances	0,0%	0,0%	0,0%	0,0%
Services rendus aux Entreprises	-28,0%	-19,7%	-32,3%	-16,7%
EDUCATION	-15,1%	-10,6%	30,2%	-25,7%
SANTE	-39,6%	-39,6%	-39,6%	-28,1%
Activités de services personnels	-42,6%	-40,3%	-40,3%	-42,6%

Source : Enquête Opinion auprès des entreprises 2013, INSTAT/DSY.

Graphique 5 : Solde d'opinion (%) de l'ensemble des entreprises sur l'évolution des prix en 2013



Graphique 6 : Solde d'opinion (%) du BTP, industrie alimentaire et banque sur l'évolution des prix en 2013



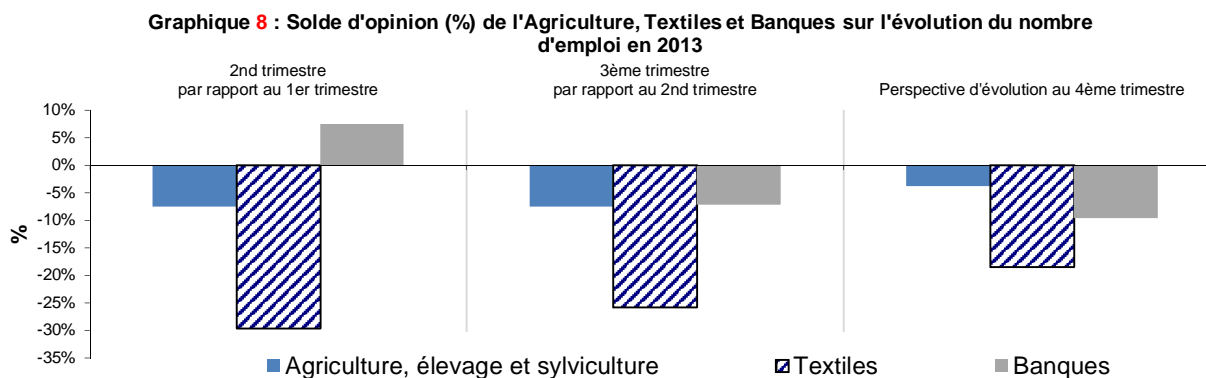
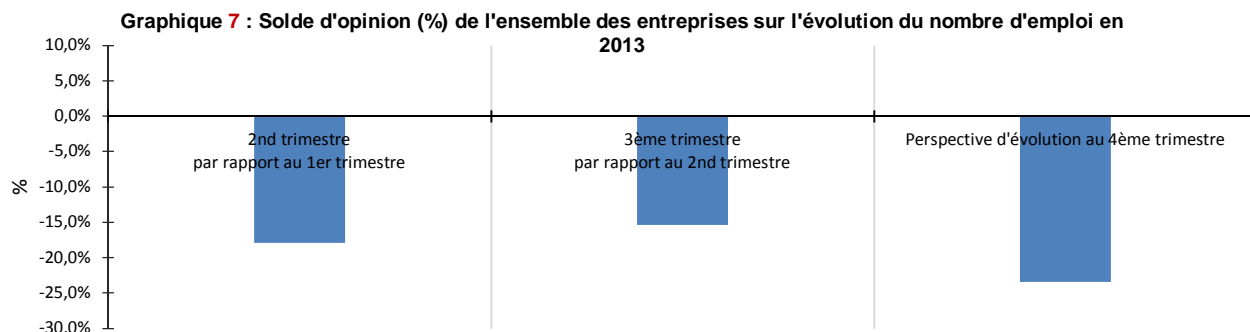
Le **solde d'opinion** est défini comme la différence entre la proportion de répondants ayant exprimé une opinion positive et la proportion de répondants ayant exprimé une opinion négative.

Ainsi, un signe négatif du solde d'opinion montre qu'il y a plus d'opinion négative que de réponse positive et inversement. Plus le solde s'approche de zéro plus il a des répondants qui ont répondu pour la stabilité.

Tableau 4 : Opinion des entreprises sur l'évolution du nombre d'emplois en 2013

	2 nd trimestre par rapport au 1 ^{er} trimestre	3 ^{ème} trimestre par rapport au 2 nd trimestre	Perspective d'évolution au 4 ^{ème} trimestre	2 nd trim. 2013 par rapport au 2 nd trim. 2012
ENSEMBLE DES ENTREPRISES				
Part (%) des entreprises ayant déclaré :				
Hausse du nombre d'emplois	11,8%	0,8%	2,1%	13,4%
Stabilité du nombre d'emplois	53,9%	77,7%	66,1%	62,0%
Baisse du nombre d'emplois	29,7%	16,2%	25,6%	19,3%
Solde d'opinion (%)	-17,9%	-15,4%	-23,4%	-5,9%
SOLDE D'OPINION PAR BRANCHE D'ACTIVITE (%)				
Agriculture, élevage et sylviculture	-7,6%	-7,6%	-3,8%	-5,7%
Pêche	14,7%	-14,7%	-44,1%	0,0%
Industrie alimentaires	-35,3%	-4,6%	-1,5%	-20,2%
TABAC	-70,6%	-35,3%	0,0%	-70,6%
Textiles	-29,6%	-25,8%	-18,5%	-34,0%
Activités de fabrication	-14,5%	-21,3%	-15,6%	-34,8%
ENERGIE	11,0%	0,0%	0,0%	11,0%
BTP	-68,2%	-56,7%	-47,7%	-48,3%
Commerce	-19,9%	-19,5%	-14,5%	-20,2%
Transports	-1,8%	-0,7%	-46,5%	43,1%
Banques	7,4%	-7,2%	-9,6%	12,2%
Assurances	5,5%	0,0%	0,0%	5,5%
Services rendus aux Entreprises	-22,6%	-16,8%	-17,6%	-17,9%
EDUCATION	-10,6%	15,1%	0,0%	10,6%
SANTE	0,5%	0,0%	0,0%	16,1%
Activités de services personnels	-9,6%	-11,3%	-5,8%	-11,3%

Source : Enquête Opinion auprès des entreprises 2013, INSTAT/DSY.



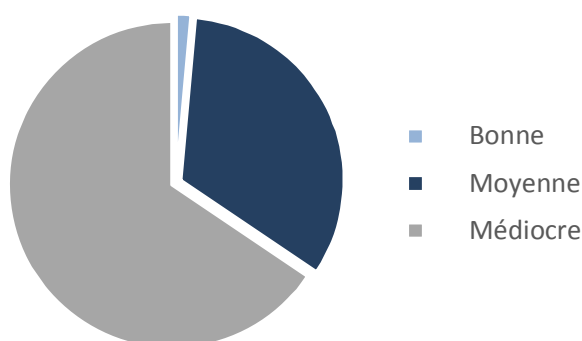
Le **solde d'opinion** est défini comme la différence entre la proportion de répondants ayant exprimé une opinion positive et la proportion de répondants ayant exprimé une opinion négative. Ainsi, un signe négatif du solde d'opinion montre qu'il y a plus d'opinion négative que de réponse positive et inversement. Plus le solde s'approche de zéro plus il a des répondants qui ont répondu pour la stabilité.

Tableau 5 : Appréciation des entreprises sur le climat des affaires en 2013

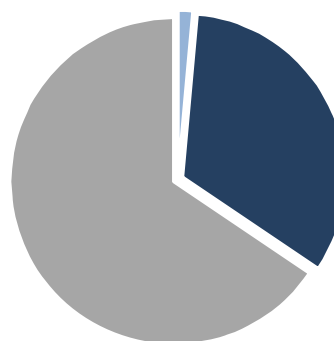
	Entreprises par forme juridique			
	SA	SARL	EI	Ensemble
Part (%) des entreprises ayant déclaré :				
Bonne	1,4%	1,5%	1,1%	1,1%
Moyenne	31,9%	32,9%	19,3%	20,8%
Médiocre	63,4%	64,8%	76,8%	76,7%
Solde d'opinion (%)	-62,0%	-63,3%	-75,7%	-75,6%
LES FACTEURS LIMITANT LA PRODUCTION				
Insuffisance de la demande	15,8%	17,3%	16,2%	16,3%
Obsolescence de l'équipement actuel	2,1%	1,4%	7,0%	6,4%
Difficultés d'approvisionnement	3,9%	2,8%	3,1%	3,1%
Difficultés de trésorerie	10,3%	11,5%	6,4%	6,9%
Manque de main d'œuvre qualifiée	2,3%	1,9%	7,6%	7,0%
Coût de l'énergie	9,7%	6,3%	11,0%	10,6%
Concurrence déloyale	12,6%	14,6%	12,3%	12,5%
Insécurité	14,5%	13,8%	15,8%	15,6%
Trop d'importation des produits similaires	6,0%	5,8%	3,4%	3,7%
Pression fiscale élevée	12,9%	13,4%	9,9%	10,2%
Difficulté d'accès au financement	6,0%	7,2%	5,4%	5,5%
Autres	3,9%	3,8%	1,9%	2,1%

Source : Enquête Opinion auprès des entreprises 2013, INSTAT/DSY.

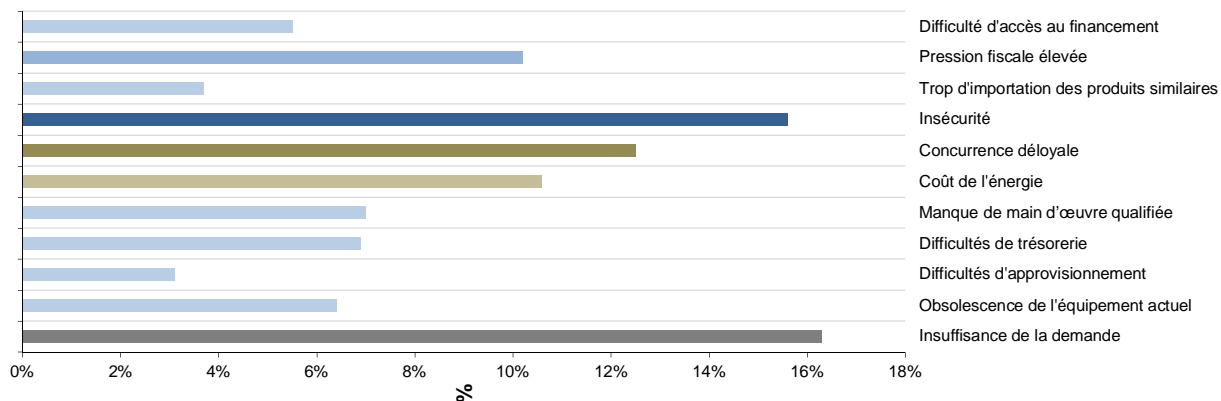
Graphique 9 : Appréciation des SA sur le climat des affaires



Graphique 10 : Appréciation des SARL sur le climat des affaires



Graphique 11 : Les facteurs limitant la production des entreprises en 2013



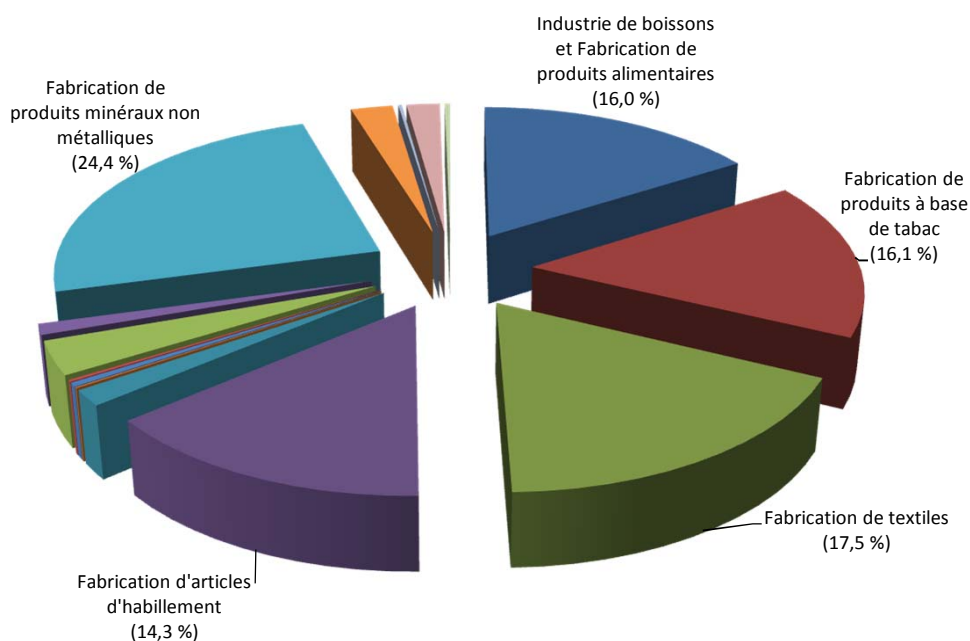
Le **solde d'opinion** est défini comme la différence entre la proportion de répondants ayant exprimé une opinion positive et la proportion de répondants ayant exprimé une opinion négative. Ainsi, un signe négatif du solde d'opinion montre qu'il y a plus d'opinion négative que de réponse positive et inversement. Plus le solde s'approche de zéro plus il a des répondants qui ont répondu pour la stabilité.

Tableau 6 : Evolution structurelle du tissu industriel (%)

Code	CITI	2009	2010	2011	2012
15	Industrie de boissons et Fabrication de produits alimentaires	12,6	13,5	12,6	16,0
16	Fabrication de produits à base de tabac	17,9	12,6	12,7	16,1
17	Fabrication de textiles	14,3	26,8	32,9	17,5
18	Fabrication d'articles d'habillements	23,4	12,1	11,8	14,3
19	Industrie des Cuirs et Chaussures	0,0	1,4	1,4	1,6
20	Industrie du Bois (sauf fabrication de meubles)	0,1	0,1	0,0	0,1
21	Fabrication de papier, de carton et d'articles en papier et carton	0,2	0,5	0,2	0,4
22	Edition et imprimerie et reproduction supports enregistrés	-	0,3	0,2	0,2
24	Produits chimiques -Produits pharmaceutiques - Corps Gras	5,1	6,7	5,7	3,4
25	Fabrication d'articles en caoutchouc et en matières plastiques	2,5	1,0	0,7	1,1
26	Fabrication de produits minéraux non métalliques	18,3	20,8	19,3	24,4
28	Fabrication d'ouvrage en métaux	5,5	1,1	0,4	2,4
33	Fabrication d'instruments médicaux, de précision, d'optique et d'horlogerie	-	0,1	0,1	0,2
36	Fabrication de meubles ; Activités de fabrication nca	0,1	2,8	1,6	1,9
37	Récupération	-	0,4	0,3	0,3
	Ensemble	100,0	100,0	100,0	100,0

Source : Enquête IDE/IPF-INSTAT/BCM

Graphique 12: Structure du tissu industriel en 2012 (en %)



N.B:

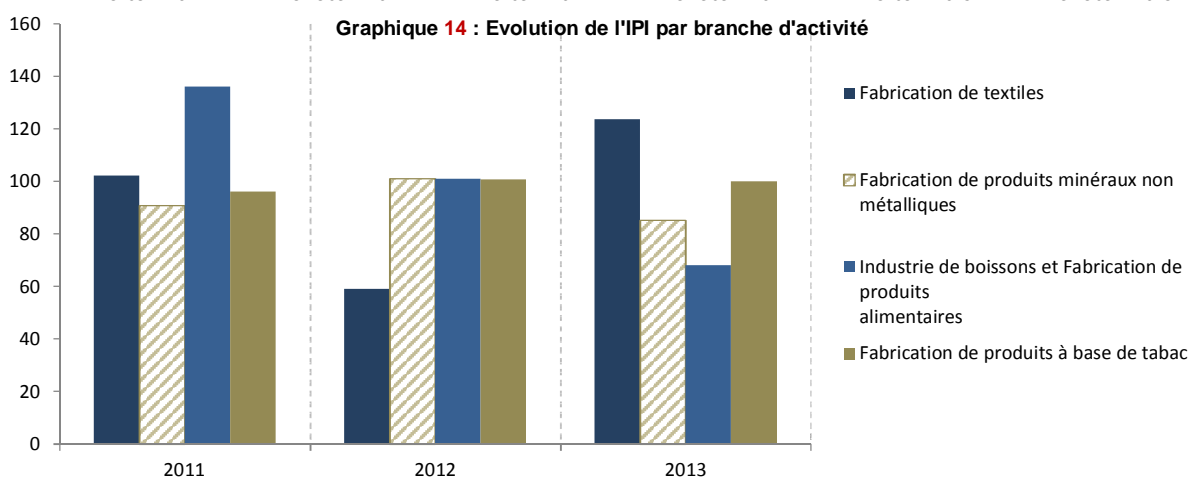
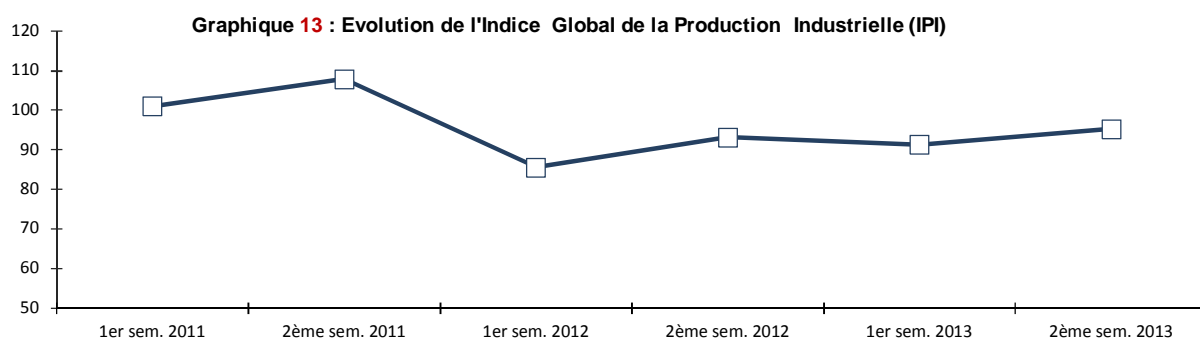
Ce tableau résume la variation structurelle du secteur industriel constitué par les entreprises à **Investissements Directs Etrangers** (IDE). La structure du tissu industriel permet en fait d'avoir une vision élargie du dynamisme du secteur, et l'indice Global de la production Industrielle (IPI) en dépend .

**Tableau 7 : Evolution de l'indice de production industrielle (IPI) par division
(Année de référence: année n -1 = 100 (base mobile))**

Nomenclature		2011		2012		2013	
Code	CITI	1 ^{er} sem.	2 ^{ème} sem.	1 ^{er} sem.	2 ^{ème} sem.	1 ^{er} sem.	2 ^{ème} sem.
15	Industrie de boissons et Fabrication de produits alimentaires	98,1	174,0	31,5	170,6	<i>p</i>	<i>p</i>
16	Fabrication de produits à base de tabac	101,2	91,1	100,3	101,4	100,0	100,0
17	Fabrication de textiles	121,0	83,2	93,4	24,9	122,6	124,8
18	Fabrication d'articles d'habillements	119,2	140,7	104,8	144,0	82,0	86,3
19	Industrie des Cuirs et Chaussures	81,9	124,4	98,2	75,7	98,8	103,7
20	Industrie du Bois (sauf fabrication de meubles)	16,6	34,7	96,8	96,8	44,1	46,5
21	Fabrication de papier, de carton et d'articles en papier et carton	38,4	49,3	45,2	66,0	65,0	65,0
22	Edition et imprimerie et reproduction supports enregistrés	65,4	97,9	131,7	42,0	73,1	73,1
24	Produits chimiques -Produits pharmaceutiques - Corps Gras	80,8	74,3	60,1	95,2	112,1	112,4
25	Fabrication d'articles en caoutchouc et en matières plastiques	100,9	60,2	185,0	166,7	111,2	120,0
26	Fabrication de produits minéraux non métalliques	76,9	104,5	86,9	114,9	85,2	85,2
28	Fabrication d'ouvrage en métaux	51,8	49,0	198,4	264,9	107,6	107,6
33	Fabrication d'instruments médicaux, de précision, d'optique et d'horlogerie	82,8	91,4	38,2	57,2	161,0	161,0
36	Fabrication de meubles ; Activités de fabrication nca	120,0	109,6	84,4	129,8	75,2	75,3
37	Récupération	100,0	100,0	100,0	100,0	100,0	100,0
IPI Global		101,1	107,9	85,7	93,2	91,4	95,3

Source : Enquête IDE/IPF-INSTAT/BCM

p = provisoire



N.B:

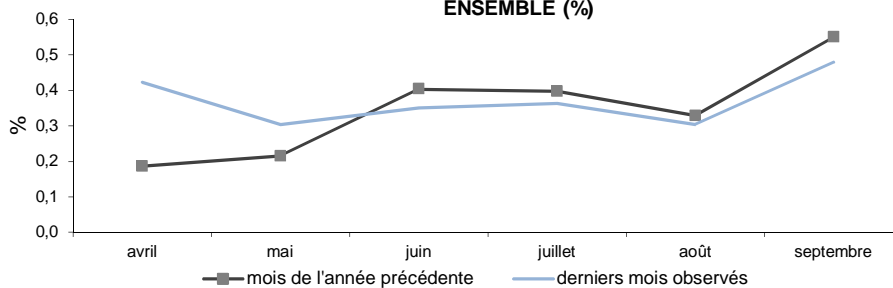
L'indice de la production industrielle (IPI) ici ne concerne que les entreprises à investissements directs étrangers (IDE). Il ne couvre donc pas toutes les entreprises industrielles existant à Madagascar.

Tableau 8 : Variation mensuelle des Indices de Prix à la Consommation

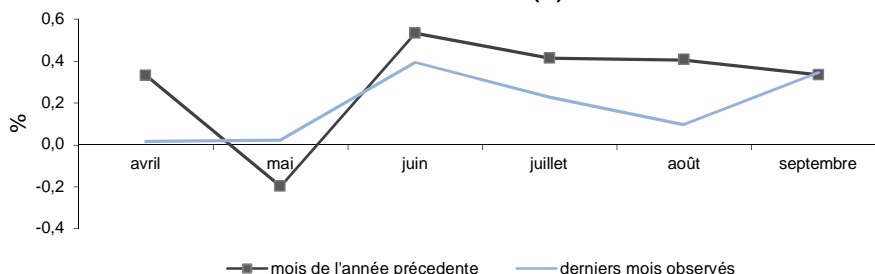
Période	Inflation en pourcentage						
	ENSEMBLE	Produits alimentaires	Produits locaux	Produits importés	PPN	RIZ	ENERGIE
oct 12	0,5	0,3	0,5	0,4	0,4	0,3	0,6
nov 12	0,7	0,5	0,7	0,7	0,5	1,1	0,2
déc 12	1,0	0,9	1,1	0,5	1,0	1,0	1,0
janv 13	0,9	1,1	1,0	0,6	0,9	1,5	0,4
févr 13	0,5	0,4	0,5	0,3	1,0	1,5	1,1
mars 13	0,4	0,8	0,4	0,3	0,9	2,3	-0,5
avr 13	0,2	0,2	0,2	0,3	0,3	0,5	0,3
mai 13	0,2	0,1	0,2	0,7	-0,2	-0,3	-0,1
juin 13	0,4	0,5	0,5	0,3	0,5	0,4	0,6
juil 13	0,4	0,3	0,5	0,1	0,4	0,3	0,6
août 13	0,3	0,5	0,3	0,4	0,4	0,4	0,0
sept 13	0,6	0,6	0,5	0,8	0,3	0,3	0,0
oct 13	0,7	0,4	0,8	0,1	0,7	0,6	0,1
nov 13	0,7	0,7	0,6	1,1	1,4	1,9	1,6
déc 13	0,9	1,1	0,8	1,0	1,3	1,2	1,1
janv 14	0,8	0,7	0,8	0,5	1,4	1,2	2,4
févr 14	0,5	0,4	0,4	0,6	0,4	0,2	1,0
mars 14	0,3	0,3	0,3	0,3	0,2	-0,1	0,5
avr 14	0,4	0,3	0,4	0,9	0,0	-0,1	0,0
mai 14	0,3	0,1	0,3	0,3	0,0	-0,2	0,3
juin 14	0,4	0,3	0,3	0,2	0,4	0,0	0,5
juil 14	0,4	0,2	0,4	0,4	0,2	0,2	0,6
août 14	0,3	0,2	0,2	0,7	0,1	0,1	0,4
sept 14	0,5	0,3	0,5	0,9	0,3	0,3	1,3

Source : DSM / INSTAT

Graphique 15 : Variation mensuelle des Indices de Prix à la Consommation ENSEMBLE (%)



Graphique 16 : Variation mensuelle des Indices de Prix à la Consommation PPN (%)



Période	Inflation en pourcentage						
	ENSEMBLE	Produits alimentaires	Produits locaux	Produits importés	PPN	RIZ	ENERGIE
oct 12	6,6	5,0	6,1	3,4	5,8	0,0	8,9
nov 12	6,5	4,2	5,9	3,7	4,7	-1,3	9,0
déc 12	6,5	3,5	5,7	3,8	3,6	-2,1	9,2
janv 13	5,8	3,0	5,7	4,3	2,9	-2,6	9,6
févr 13	5,6	2,7	5,6	4,0	3,3	-2,3	10,9
mars 13	5,4	3,3	5,3	3,5	3,8	1,1	6,3
avr 13	5,1	3,3	5,0	3,4	3,8	2,5	5,2
mai 13	5,2	3,5	5,1	4,3	3,8	3,1	5,0
juin 13	5,5	4,9	5,5	4,6	5,0	6,3	5,0
juil 13	6,0	5,9	6,2	4,7	6,0	8,5	5,5
août 13	6,0	6,2	6,3	4,9	6,7	9,7	5,2
sept 13	6,3	6,5	6,5	5,5	6,8	9,9	4,3
oct 13	6,4	6,5	6,8	5,1	7,1	10,1	3,8
nov 13	6,4	6,7	6,7	5,7	8,0	11,0	5,3
déc 13	6,3	6,9	6,4	6,2	8,3	11,2	5,3
janv 14	6,1	6,4	6,2	6,0	8,8	10,9	7,5
févr 14	6,1	6,3	6,1	6,3	8,1	9,4	7,3
mars 14	5,9	5,8	5,9	6,3	7,5	6,8	8,4
avr 14	6,2	5,8	6,1	7,0	7,1	6,1	8,1
mai 14	6,3	5,8	6,3	6,5	7,4	6,3	8,5
juin 14	6,2	5,5	6,2	6,5	7,2	5,8	8,4
juil 14	6,2	5,3	6,1	6,7	7,0	5,7	8,5
août 14	6,2	5,1	5,9	7,1	6,7	5,3	8,9
sept 14	6,1	4,8	5,9	7,3	6,7	5,3	10,4

Source : DSM / INSTAT

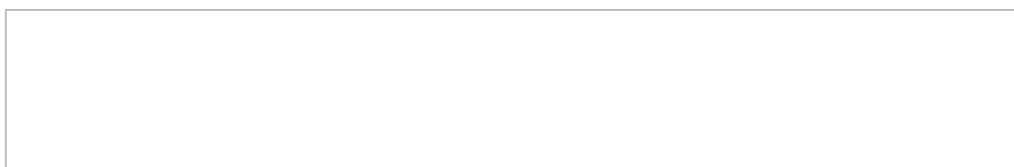
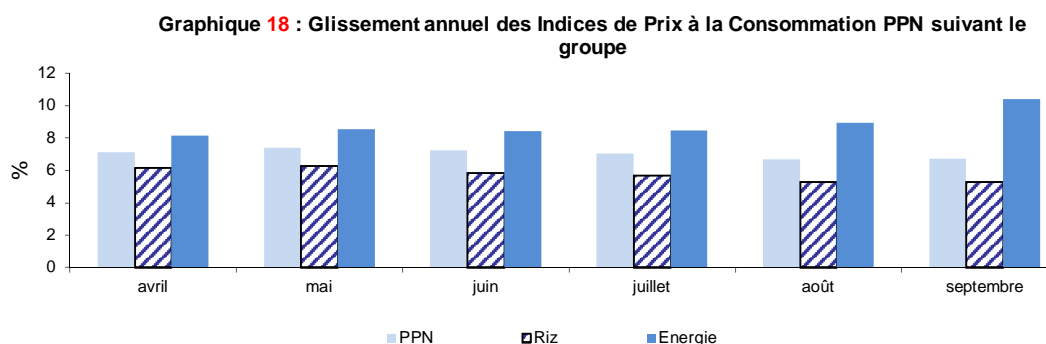
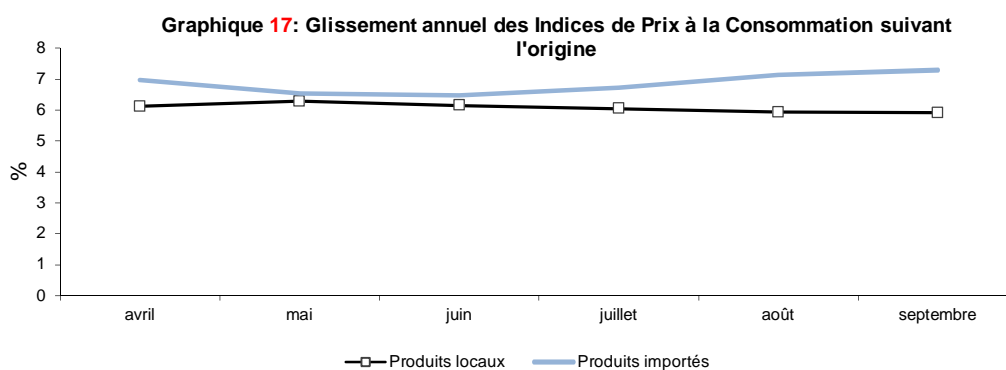
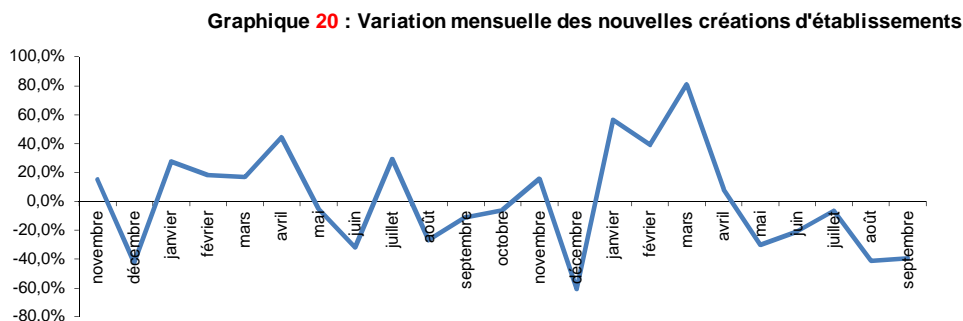
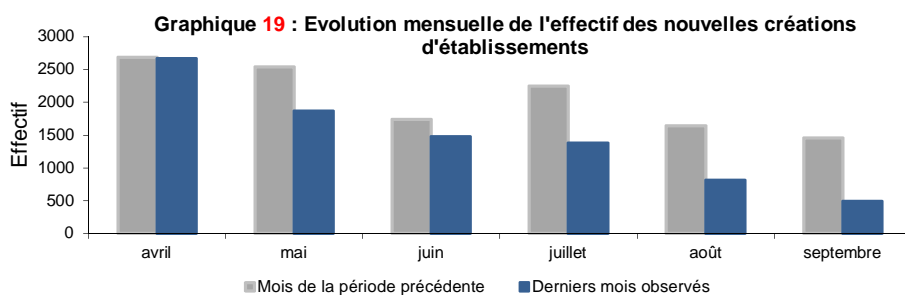


Tableau 10 : Evolution mensuelle de la création d'établissements formels

Période	Effectif des établissements nouvellement créés par forme juridique				
	MADAGASCAR				ANTANANARIVO*
	ENSEMBLE	SA	SARL	EI	
oct 12	1 582	2	113	1 319	894
nov 12	1 824	5	118	1 577	721
déc 12	1 050	3	84	878	334
janv 13	1 340	5	118	1 137	683
févr 13	1 586	2	123	1 359	753
mars 13	1 858	8	112	1 694	1 008
avr 13	2 681	20	144	2 460	1 489
mai 13	2 540	26	136	2 303	1 263
juin 13	1 736	7	103	1 572	901
juil 13	2 247	3	132	2 034	1 203
août 13	1 644	10	55	1 476	868
sept 13	1 461	2	86	1 311	819
oct 13	1 375	6	166	1 128	713
nov 13	1 591	3	121	1 368	585
déc 13	626	6	70	487	328
janv 14	980	1	102	811	592
févr 14	1 363	4	125	1 115	803
mars 14	2 465	1	163	2 234	1 531
avr 14	2 669	3	105	2 501	1 595
mai 14	1 865	1	153	1 665	1 191
juin 14	1 481	3	119	1 307	914
juil 14	1 381 p	10 p	148 p	1 186 p	1 113
août 14	811 p	3 p	48 p	719 p	680
sept 14	491 p	0 p	15 p	449 p	184
Cumul jan-sept 14	13 506	26	978	11 987	8 603
Cumul jan-sept 13	17 093	83	1 009	15 346	8 987
Variation 9 mois	-21,0%	-68,7%	-3,1%	-21,9%	-4,3%

Source : DSE / INSTAT

p = Provisaires



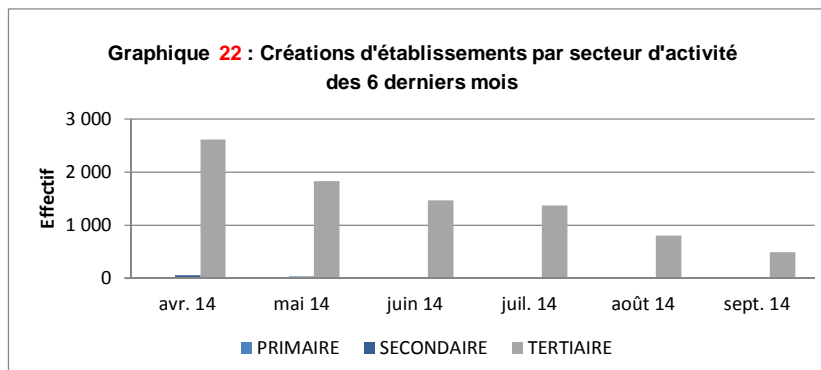
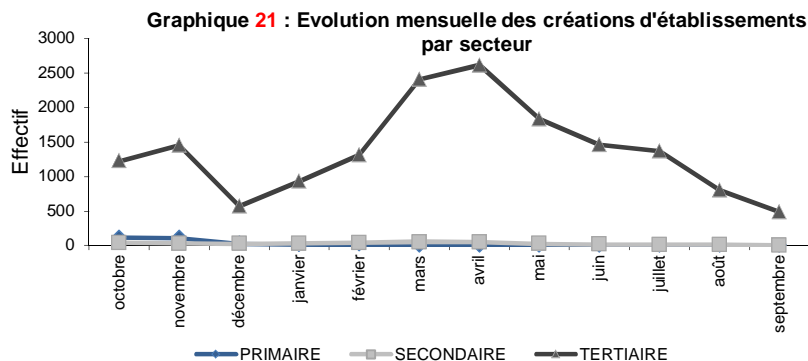
ANTANANARIVO = Ex Province Antananarivo

TABLEAU DE BORD DE L'ECONOMIE
SECTEUR REEL

Tableau 11 : Evolution mensuelle de la création d'établissements formels par secteur				
Période	Effectif des établissements nouvellement créés par secteur			
	SECTEURS			
	ENSEMBLE	PRIMAIRE	SECONDAIRE	TERTIAIRE
oct 12	1 582	48	143	1 391
nov 12	1 824	60	99	1 668
déc 12	1 050	216	53	783
janv 13	1 340	104	87	1 149
févr 13	1 586	34	127	1 425
mars 13	1 858	22	88	1 748
avr 13	2 681	8	83	2 590
mai 13	2 540	33	62	2 445
juin 13	1 736	14	44	1 678
juil 13	2 247	21	52	2 174
août 13	1 644	27	28	1 589
sept 13	1 461	14	39	1 408
oct 13	1 375	112	40	1 223
nov 13	1 591	110	33	1 448
déc 13	626	26	27	573
janv 14	980	16	34	930
févr 14	1 363	17	37	1 309
mars 14	2 465	3	53	2 409
avr 14	2 669	7	48	2 614
mai 14	1 865	5	27	1 833
juin 14	1 481	0	18	1 463
juil 14	1 381 p	3 p	13 p	1 365 p
août 14	811 p	2 p	11 p	798 p
sept 14	491 p	0 p	4 p	487 p
Cumul jan-sept 14	13 506	53	245	13 208
Cumul jan-sept 13	17 093	277	610	16 206
Variation 9 mois	-21,0%	-80,9%	-59,8%	-18,5%

Source : DSE / INSTAT

p = Provisaires



Secteur primaire: agriculture, pêche, sylviculture
Secteur secondaire: industries manufacturières
Secteur tertiaire: services

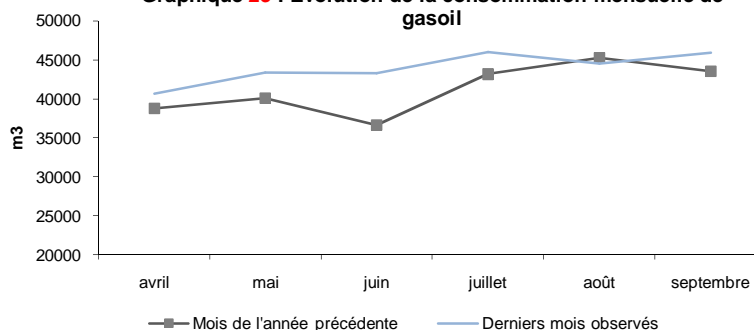
Tableau 12 : Consommation de produits pétroliers

Période	Consommation de Produits pétroliers (en m3)			
	Total marché	Essences	Pétrole Lampant	Gasoil
oct 12	77 403	10 703	4 059	44 340
nov 12	71 516	10 277	4 236	40 074
déc 12	68 491	10 831	3 788	36 608
janv 13	63 230	9 554	4 105	34 201
févr 13	56 500	8 222	3 338	32 137
mars 13	65 435	10 235	3 661	36 904
avr 13	67 209	9 953	3 400	38 785
mai 13	70 118	10 359	2 929	40 125
juin 13	63 252	9 716	2 725	36 673
juil 13	75 967	10 815	3 264	43 192
août 13	75 587	11 011	2 972	45 313
sept 13	72 482	10 279	2 506	43 585
oct 13	79 595	11 478	2 513	46 536
nov 13	69 629	10 174	2 639	42 354
déc 13	68 917	11 535	2 438	42 103
janv 14	65 675	9 764	2 622	38 189
févr 14	57 171	8 499	2 267	34 745
mars 14	59 796	9 458	2 455	34 356
avr 14	68 130	10 672	2 722	40 691
mai 14	71 227	10 137	2 786	43 394
juin 14	71 578	10 461	2 858	43 333
juil 14	76 796	10 452	2 867	46 047
août 14	72 610	10 621	2 581	44 578
sept 14	72 802 p	10 553 p	2 612 p	45 936 p
Cumul jan-sept 14	615 784	90 617	23 769	371 268
Cumul jan-sept 13	609 779	90 144	28 899	350 915
Variation 9 mois	1,0%	0,5%	-17,8%	5,8%

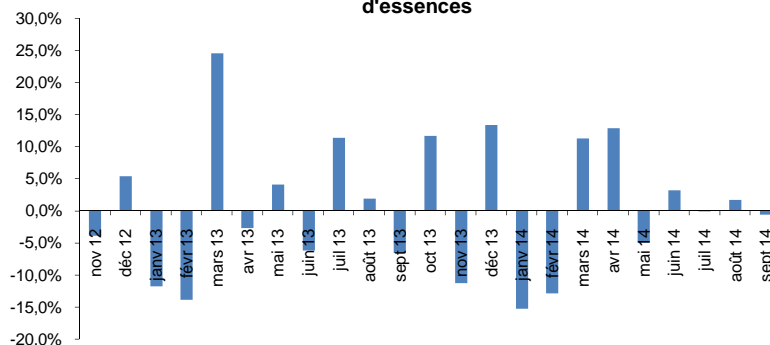
Source : OMH

p = Provisoires

Graphique 23 : Evolution de la consommation mensuelle de gasoil



Graphique 24 : Variation mensuelle de la consommation d'essences



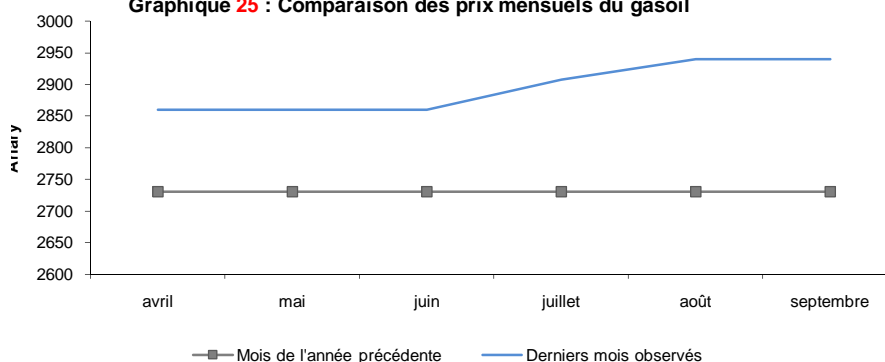
Essences: Supercarburant et essence tourisme
Le basculement en grade unique des Essences est effectif depuis le 02/01/12.

Tableau 13 : Prix moyens mensuels pondérés des produits pétroliers

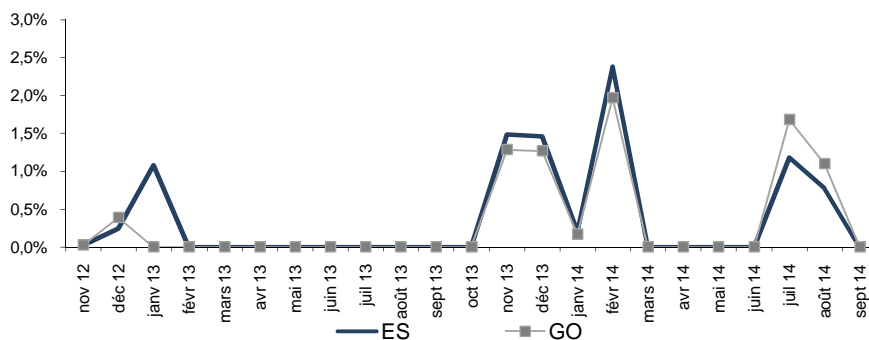
Période	Prix moyens pondérés des produits pétroliers (en Ar/litre)		
	Essences	Pétrole lampant	Gasoil
oct 12	3 325	2 088	2 719
nov 12	3 326	2 089	2 719
déc 12	3 334	2 099	2 730
janv 13	3 370	2 150	2 730
févr 13	3 370	2 150	2 730
mars 13	3 370	2 150	2 730
avr 13	3 370	2 150	2 730
mai 13	3 370	2 150	2 730
juin 13	3 370	2 150	2 730
juil 13	3 370	2 150	2 730
août 13	3 370	2 150	2 730
sept 13	3 370	2 150	2 730
oct 13	3 370	2 150	2 730
nov 13	3 420	2 215	2 765
déc 13	3 470	2 280	2 800
janv 14	3 477	2 286	2 805
févr 14	3 560	2 355	2 860
mars 14	3 560	2 355	2 860
avr 14	3 560	2 355	2 860
mai 14	3 560	2 355	2 860
juin 14	3 560	2 355	2 860
juil 14	3 602	2 388	2 908
août 14	3 630	2 410	2 940
sept 14	3 630	2 410	2 940
Moyenne jan-sept 14	3 571	2 363	2 877
Moyenne jan-sept 13	3 370	2 150	2 730
Variation 9 mois	6,0%	9,9%	5,4%

Source : OMH

Graphique 25 : Comparaison des prix mensuels du gasoil



Graphique 26 : Variation mensuelle des prix des produits pétroliers



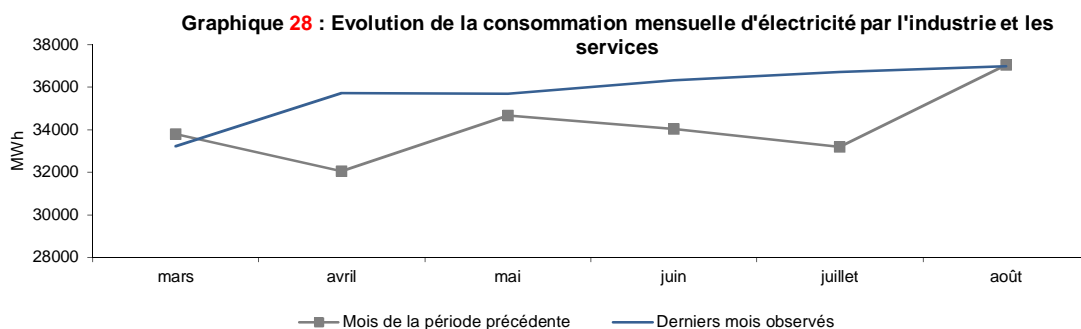
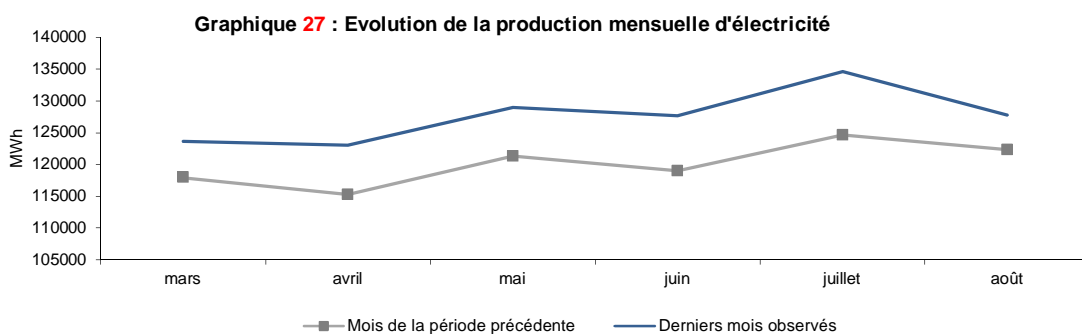
Les prix moyens sont pondérés par les volumes sorties dépôts des distributeurs (en Ar/litre)

TABLEAU DE BORD DE L'ECONOMIE
SECTEUR REEL

Tableau 14 : Evolution mensuelle des production et consommation d'électricité								
Période	Production (MWh)			Prix moyen (Ar/KWh)	Consommation d'électricité (MWh)			
	Total	Hydraulique	Thermique		Total	Ménages	Industries et services	Eclairage public
sept 12	113 458	63 283	50 174	388	82 226	43 770	37 734	721
oct 12	117 382	60 726	56 656	391	78 287	42 870	34 811	606
nov 12	113 118	63 851	49 267	373	81 259	46 082	33 723	1 454
déc 12	115 788	68 332	47 456	378	76 081	41 164	34 526	391
janv 13	116 710	70 695	46 015	385	79 196	44 733	33 915	547
févr 13	106 388	65 418	40 970	389	78 060	44 287	33 105	669
mars 13	117 949	71 413	46 537	387	79 339	45 037	33 788	514
avr 13	115 290	67 627	47 663	385	71 817	39 281	32 032	504
mai 13	121 331	70 114	51 217	380	79 184	43 995	34 668	521
juin 13	119 012	70 218	48 794	377	80 269	45 750	34 019	501
juil 13	124 637	69 072	55 566	382	78 275	44 547	33 198	530
août 13	122 319	62 047	60 271	372	85 173	47 442	37 030	701
sept 13	117 216	57 355	59 861	379	82 357	45 360	36 412	585
oct 13	122 895	69 779	53 116	376	81 776	45 917	35 206	654
nov 13	119 153	59 686	59 467	381	82 145	46 024	35 451	670
déc 13	120 498	75 569	44 929	396	77 182	43 690	32 982	510
janv 14	121 719	75 503	46 216	391	81 455	47 293	33 708	455
févr 14	111 666 p	70 914 p	40 752 p	389	80 361 p	45 359 p	34 561 p	441 p
mars 14	123 611 p	77 191 p	46 419 p	384	76 094 p	42 220 p	33 222 p	651 p
avr 14	123 003 p	77 394 p	45 609 p	378	79 898 p	43 627 p	35 708 p	563 p
mai 14	128 993 p	76 908 p	52 085 p	383	83 376 p	47 128 p	35 699 p	549 p
juin 14	127 686 p	73 815 p	53 871 p	375	84 860 p	47 981 p	36 330 p	549 p
juil 14	134 590 p	78 646 p	55 944 p	379	84 951 p	47 585 p	36 720 p	646 p
août 14	127 782 p	79 379 p	48 403 p	376	87 094 p	49 422 p	36 981 p	691 p
Cumul jan-août 14	999 049	609 751	389 299	382	658 090	370 616	282 929	4 545
Cumul jan-août 13	943 637	546 604	397 033	382	631 313	355 071	271 755	4 487
Variation 8 mois	5,9%	11,6%	-1,9%	0,0%	4,2%	4,4%	4,1%	1,3%

Source : JIRAMA

p = Provisaires



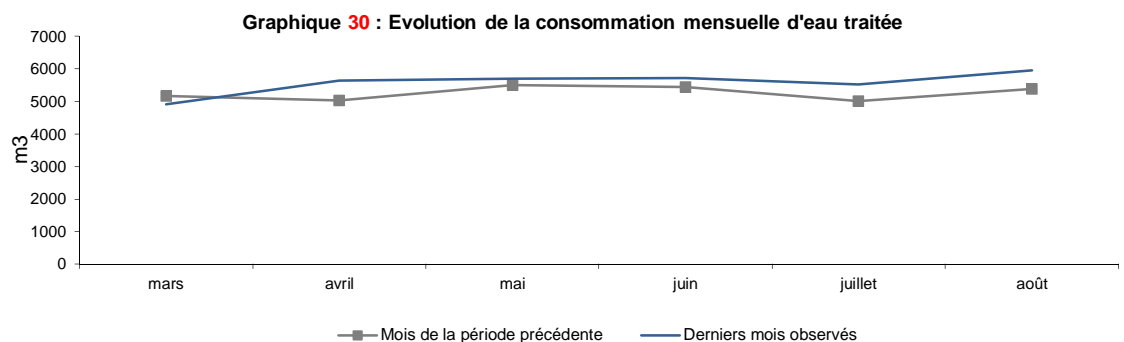
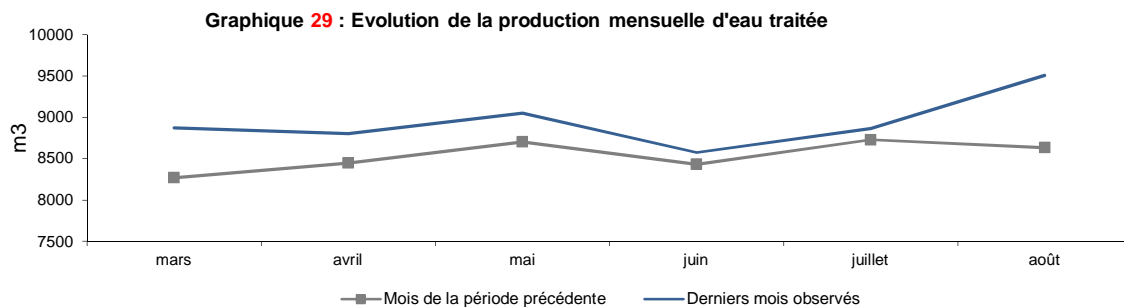
Prix moyen = chiffre d'affaires/quantité

Tableau 15 : Evolution mensuelle des production et consommation d'eau traitée par la JIRAMA

Période	Production totale d'eau traitée (1000m3)	Prix moyen (Ar/m3)	Consommation (1000m3)					
			Totale	Domestique	Bornes fontaine	Gros consommateurs	Collectivités et Administration	Autres
sept 12	7 536	862	5 190	3 291	661	771	403	64
oct 12	7 930	851	5 411	3 348	767	643	598	55
nov 12	7 957	847	5 662	3 570	830	798	404	61
déc 12	8 041	850	5 266	3 316	728	746	414	62
janv 13	8 239	858	5 586	3 637	718	653	445	133
févr 13	7 298	855	5 458	3 540	744	707	397	71
mars 13	8 269	853	5 176	3 435	697	559	413	73
avr 13	8 450	857	5 038	3 282	660	655	401	39
mai 13	8 705	860	5 502	3 535	719	722	432	94
juin 13	8 427	865	5 434	3 331	646	838	422	197
juil 13	8 728	853	5 012	3 147	703	721	390	51
août 13	8 633	854	5 380	3 347	719	785	416	112
sept 13	8 465	862	5 322	3 383	713	786	379	62
oct 13	8 767	824	5 804	3 832	790	715	411	56
nov 13	8 580	876	5 791	3 566	814	783	569	60
déc 13	8 823	845	5 255	3 455	723	661	360	56
janv 14	8 802	852	5 763	3 795	784	643	485	56
févr 14	8 039 p	854 p	5 728 p	3 742 p	798 p	682 p	411 p	96
mars 14	8 875 p	851 p	4 914 p	3 146 p	603 p	719 p	387 p	59
avr 14	8 801 p	824 p	5 635 p	3 685 p	742 p	764 p	388 p	57
mai 14	9 051 p	854 p	5 701 p	3 761 p	734 p	722 p	431 p	54
juin 14	8 574 p	825 p	5 720 p	3 635 p	780 p	713 p	517 p	76
juil 14	8 866 p	842 p	5 523 p	3 558 p	705 p	844 p	355 p	61
août 14	9 508 p	863 p	5 949 p	3 630 p	769 p	1 011 p	472 p	68
Cumul jan-août 14	70 516	807	44 934	28 951	5 913	6 098	3 446	526
Cumul jan-août 13	66 748	857	42 587	27 254	5 605	5 641	3 315	771
Variation 8 mois	5,6%	-5,8%	5,5%	6,2%	5,5%	8,1%	3,9%	-31,8%

Source : JIRAMA

p = Provisoires



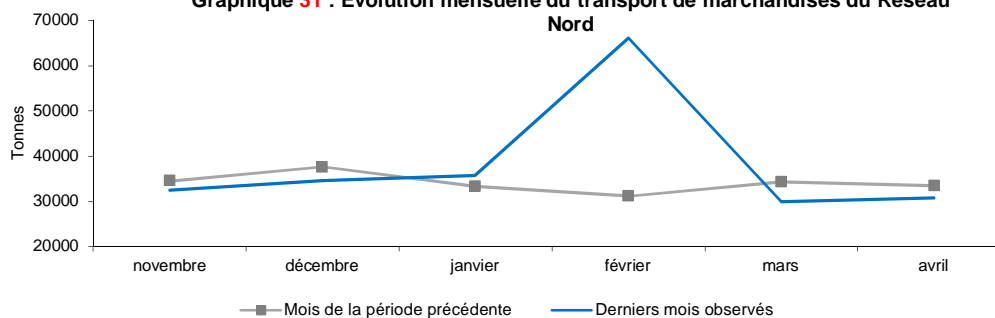
Prix moyen = chiffre d'affaires/quantité

Tableau 16 : Evolution mensuelle du trafic ferroviaire

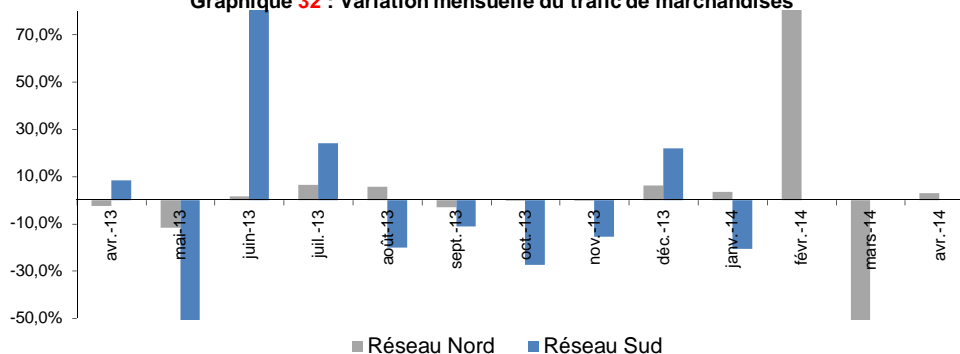
Période	Réseau Nord				Réseau Sud			
	Voyageur (nb)	Marchandise (T)			Voyageur (nb)	Marchandise (T)		
		Total	Minerais	Ciment		Total	Café	Fruits
mai 12	7 285	37 066	8 757	4 025	9 847	1 327	56	918
juin 12	7 823	31 038	9 471	4 595	7 519	700	25	379
juil 12	9 188	37 437	11 785	4 995	11 228	1 055	86	546
août 12	10 399	33 551	8 702	3 445	13 145	784	136	335
sept 12	7 772	31 987	8 607	4 545	403	106	8	50
oct 12	7 816	37 111	9 735	4 580	0	0	0	0
nov 12	6 109	34 534	11 163	5 135	1 658	140	2	100
déc 12	6 969	37 621	13 360	6 135	10 250	1 118	11	895
janv 13	7 398	33 380	11 984	3 310	5 751	896	40	572
févr 13	4 683	31 142	9 974	3 854	3 723	760	13	527
mars 13	6 399	34 384	10 350	3 965	5 574	943	48	578
avr 13	7 363	33 476	9 314	5 005	5 925	1 022	12	750
mai 13	6 001	29 567	9 713	3 465	2 518	369	5	226
juin 13	6 575	30 044	13 212	3 310	7 519	700	6	449
juil 13	11 210	31 941	8 703	2 570	7 324	869	45	509
août 13	15 371	33 707	10 322	3 015	10 405	694	50	388
sept 13	12 907	32 648	8 854	2 805	8 105	617	47	254
oct 13	9 851	32 568	7 233	4 265	7 538	448	61	198
nov 13	7 522	32 529	8 808	2 960	5 452	378	2	239
déc 13	9 625	34 559	10 858	2 450	4 851	461	5	350
janv 14	7 471	35 795	10 841	4 725	4 664	366	4	215
févr 14	7 860	66 100	20 578	7 260	n.c	n.c	n.c	n.c
mars 14	7 471	29 910	9 831	595	n.c	n.c	n.c	n.c
avr 14	11 099	30 802	9 497	2 660	n.c	n.c	n.c	n.c
Cumul jan-avr 14	33 901	162 608	50 746	15 240	4 664	366	4	215
Cumul jan-avr 13	25 843	132 383	41 622	16 134	20 973	3 621	113	2 427
Variation 4 premiers mois	31,2%	22,8%	21,9%	-5,5%	-77,8%	-89,9%	-96,5%	-91,1%

Source : Ministère des Transports

Graphique 31 : Evolution mensuelle du transport de marchandises du Réseau Nord



Graphique 32 : Variation mensuelle du trafic de marchandises



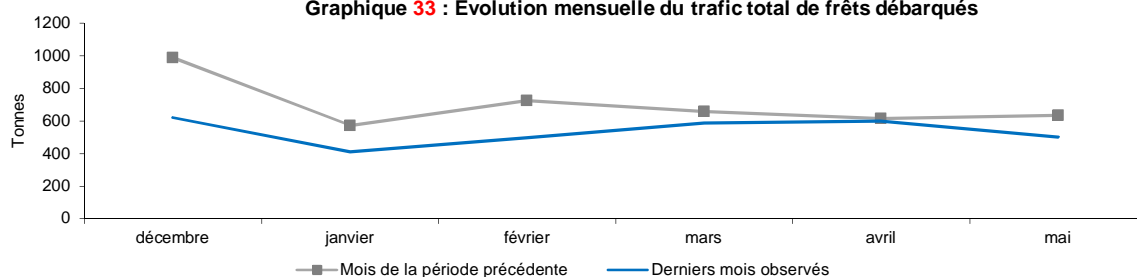
Réseau Nord: Tana - Côte Est / Moramanga - Lac Alaotra / Tana - Antsirabe
Réseau Sud : Fianarantsoa - Côte Est

Tableau 17 : Evolution mensuelle des trafics de FRETS sur les 12 Aérodrômes gérés par ADEMA

Période	Total Réseaux confondus (T)		Réseau National (T)		Réseau Régional (T)		Réseau Long Courrier (T)	
	Débarqués	Embarqués	Débarqués	Embarqués	Débarqués	Embarqués	Débarqués	Embarqués
juin 12	1 223	944	92	92	169	152	961	699
juil 12	1 289	676	95	96	182	158	1 012	423
août 12	919	983	76	80	170	141	673	762
sept 12	836	670	71	76	230	141	535	453
oct 12	1 218	1 216	75	92	223	177	920	947
nov 12	1 196	1 220	92	102	250	351	854	766
déc 12	987	1 169	96	112	222	170	669	887
janv 13	572	409	54	95	219	99	299	216
févr 13	726	670	94	109	180	148	452	412
mars 13	658	603	112	119	216	142	330	342
avr 13	615	522	78	97	176	133	362	292
mai 13	636	596	97	104	171	115	368	377
juin 13	586	595	82	107	161	110	342	379
juil 13	481	559	85	89	129	125	267	345
août 13	444	574	75	84	92	116	277	374
sept 13	619	602	84	91	164	96	371	415
oct 13	673	617	95	130	214	110	364	377
nov 13	532	877	84	105	177	257	271	515
déc 13	620	825	121	131	186	143	313	551
janv 14	409	603	114	131	142	144	154	327
févr 14	499	745	115	151	141	220	243	374
mars 14	588	737	126	131	170	250	291	357
avr 14	601	759	131	151	158	284	312	325
mai 14	503	1 005	85	113	162	301	256	591
Cumul jan-mai 14	2 600	3 848	571	677	774	1 199	1 256	1 973
Cumul jan-mai 13	3 207	2 800	435	524	962	638	1 811	1 639
Variation 5 premiers mois	-18,9%	37,4%	31,3%	29,2%	-19,5%	88,0%	-30,6%	20,4%

Source : Ministère des Transports/S.A. ADEMA

Graphique 33 : Evolution mensuelle du trafic total de frêts débarqués



Graphique 34 : Variation mensuelle du trafic de frêts débarqués par réseau

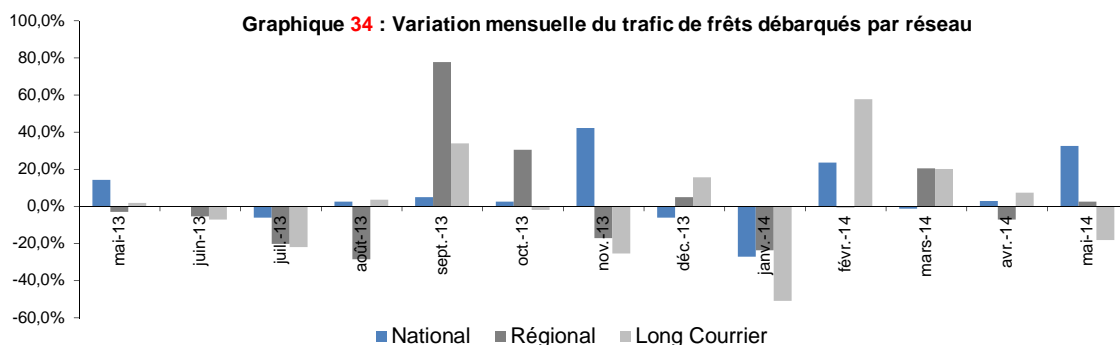
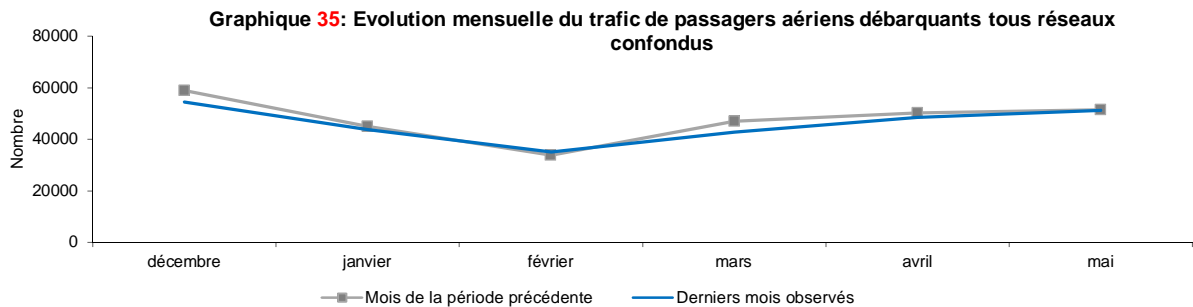


Tableau 18 : Evolution mensuelle des trafics de PASSAGERS sur les 12 Aéroports gérés par ADEMA

Période	Total Réseaux confondus		Réseau National		Réseau Régional		Réseau Long Courrier	
	Débarquants	Embarquants	Débarquants	Embarquants	Débarquants	Embarquants	Débarquants	Embarquants
juin 12	52 933	51 389	22 688	23 151	15 865	14 483	14 380	13 755
juil 12	73 495	66 728	30 475	31 000	23 971	18 992	19 049	16 736
août 12	66 865	78 572	34 411	35 309	15 892	22 458	16 562	20 805
sept 12	62 982	64 466	30 899	31 214	15 556	14 958	16 527	18 294
oct 12	70 867	70 964	34 984	35 409	18 510	18 755	17 373	16 800
nov 12	57 642	60 929	30 004	30 189	15 402	16 286	12 236	14 454
déc 12	58 984	54 438	26 417	27 203	21 052	14 802	11 515	12 433
janv 13	45 146	58 075	21 797	22 633	13 559	21 947	9 790	13 495
févr 13	33 849	35 950	16 531	16 603	10 413	11 385	6 905	7 962
mars 13	47 044	46 374	21 313	21 916	16 436	14 883	9 295	9 575
avr 13	50 364	50 563	24 656	24 883	13 913	14 056	11 795	11 624
mai 13	51 572	54 376	24 559	25 140	15 638	16 248	11 375	12 988
juin 13	50 000	48 875	22 723	23 357	14 148	13 211	13 129	12 307
juil 13	62 731	59 998	27 813	27 885	18 053	15 786	16 865	16 327
août 13	63 581	72 528	31 740	31 823	15 506	21 231	16 335	19 474
sept 13	58 649	59 135	28 519	28 754	15 128	13 740	15 002	16 641
oct 13	61 684	63 142	29 235	31 113	17 384	16 420	15 065	15 609
nov 13	53 532	56 500	27 476	28 036	14 270	15 105	11 786	13 359
déc 13	54 477	51 383	26 554	26 781	18 725	14 529	9 198	10 073
janv 14	43 745	51 349	23 179	22 856	12 657	17 665	7 909	10 828
févr 14	35 059	36 804	18 328	18 001	10 051	11 113	6 680	7 690
mars 14	42 958	42 107	20 659	20 626	13 073	12 215	9 226	9 266
avr 14	48 634	47 637	23 538	23 143	13 721	12 989	11 375	11 505
mai 14	51 225	54 120	25 998	26 728	15 641	15 225	9 586	12 167
Cumul jan-mai 14	221 621	232 017	111 702	111 354	65 143	69 207	44 776	51 456
Cumul jan-mai 13	227 975	245 338	108 856	111 175	69 959	78 519	49 160	55 644
Variation 5 premiers mois	-2,8%	-5,4%	2,6%	0,2%	-6,9%	-11,9%	-8,9%	-7,5%

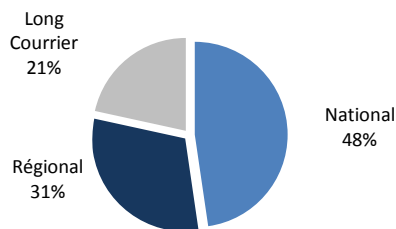
Source : Ministère des Transports/S.A. ADEMA

Unité : Nombre



Graphique 36 : Répartition du trafic de passagers entre les réseaux

Cumul jan-mai 13



Cumul jan-mai 14

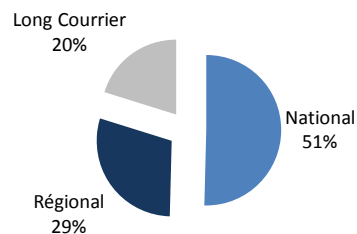
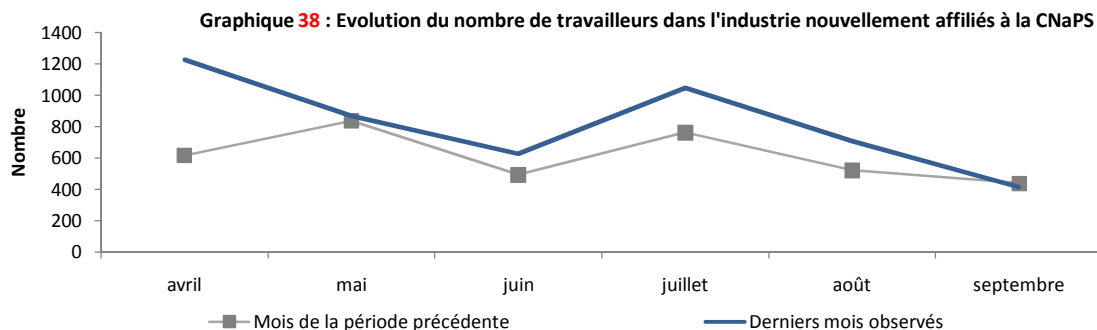
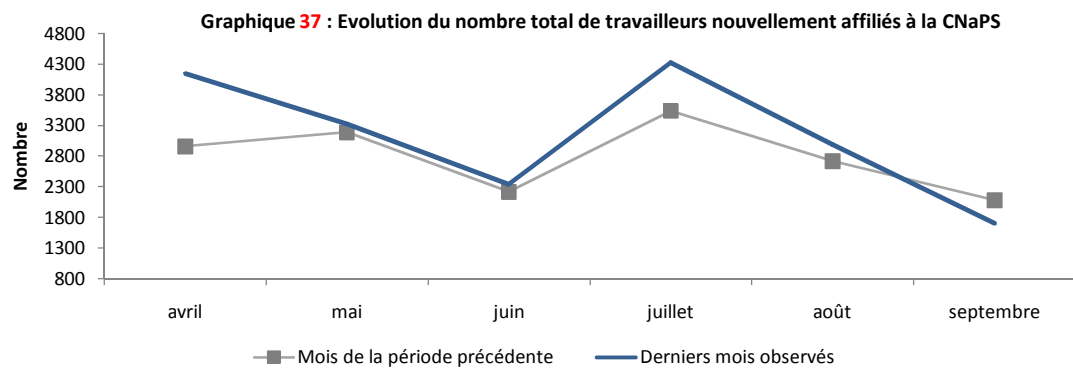


Tableau 19 : Evolution mensuelle des travailleurs nouvellement affiliés à la CNaPS

	TOTAL	Administration Publique	Agriculture Elevage Pêche	Commerce Transport Autres activités connexes	Enseignement Association religieuse Organisation	Gens de maison	Industries	Services Banques Assurances	Services récréatifs Tourisme Loisir
oct 12	3 945	140	552	706	594	57	936	583	377
nov 12	3 283	129	200	668	511	62	797	609	307
déc 12	2 354	55	161	400	299	19	837	371	212
janv 13	3 270	91	200	563	482	77	945	620	292
févr 13	2 926	48	333	546	410	61	599	649	280
mars 13	2 098	103	200	357	293	34	361	459	291
avr 13	2 957	91	362	570	383	63	617	563	308
mai 13	3 189	119	581	497	253	68	837	570	264
juin 13	2 218	72	144	441	259	44	493	484	281
juil 13	3 536	46	528	714	262	49	763	728	446
août 13	2 717	91	562	507	137	39	522	613	246
sept 13	2 082	99	227	419	170	35	439	482	211
oct 13	3 385	104	462	531	525	52	931	491	289
nov 13	3 343	68	503	622	486	42	832	566	224
déc 13	902	15	159	83	185	20	187	132	121
janv 14	2 914	103	287	520	518	64	573	597	252
févr 14	2 846	149	285	486	410	56	711	537	212
mars 14	2 988	180	235	452	326	60	1 082	462	191
avr 14	4 141	141	735	680	428	82	1 229	535	311
mai 14	3 321	150	325	713	242	53	868	640	330
juin 14	2 335	83	206	512	175	34	626	437	262
juil 14	4 323	126	455	1 185	287	69	1 050	768	383
août 14	2 988	93	502	738	180	40	707	439	289
sept 14	1 701	66	77	394	176	37	414	349	188
Cumul jan-sept 14	27 557	1 091	3 107	5 680	2 742	495	7 260	4 764	2 418
Cumul jan-sept 13	24 993	760	3 137	4 614	2 649	470	5 576	5 168	2 619
Variation 9 mois	10,3%	43,6%	-1,0%	23,1%	3,5%	5,3%	30,2%	-7,8%	-7,7%

Source : CNaPS



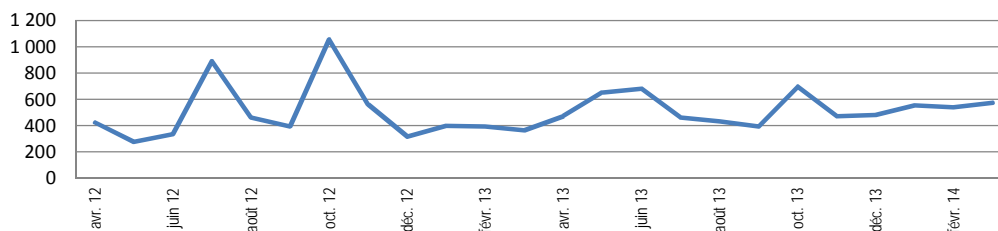
Données sous réserve des déclarations des entreprises

TABLEAU DE BORD DE L'ECONOMIE
SECTEUR REEL

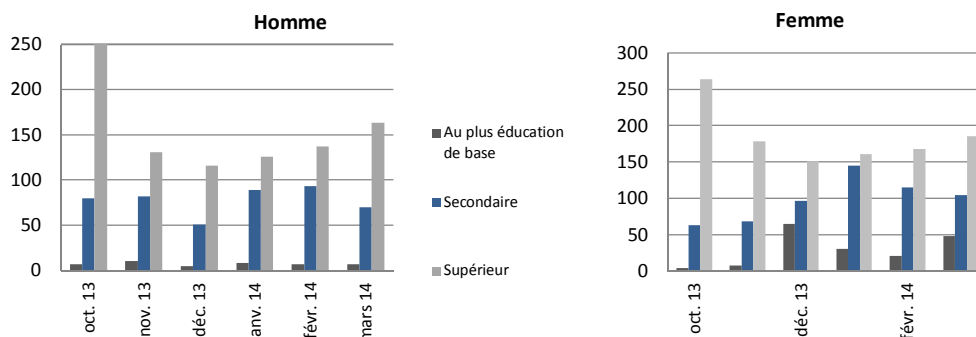
Tableau 20 : Demandeur d'emploi nouvellement inscrits auprès du service régional de l'emploi d'Analamanga par niveau d'instruction							
	Ensemble	Homme			Femme		
		Au plus éducation de base	Secondaire	Supérieur	Au plus éducation de base	Secondaire	Supérieur
avr 12	424	2	98	140	3	54	127
mai 12	278	3	51	88	4	49	83
juin 12	337	11	67	99	4	50	106
juil 12	891	9	89	382	10	69	332
août 12	465	3	58	156	5	65	178
sept 12	395	3	52	128	10	67	135
oct 12	1 058	2	174	322	3	201	356
nov 12	561	1	113	151	4	111	181
déc 12	317	4	40	104	6	47	116
janv 13	400	5	69	105	5	76	140
févr 13	398	4	87	113	7	66	121
mars 13	369	9	73	113	3	44	127
avr 13	476	3	66	155	6	62	184
mai 13	653	10	116	234	8	82	203
juin 13	683	12	72	297	4	56	242
juil 13	464	10	56	165	1	59	173
août 13	435	9	61	142	13	58	152
sept 13	398	4	60	138	1	61	134
oct 13	696	7	80	278	4	63	264
nov 13	476	10	82	131	7	68	178
déc 13	484	5	51	116	65	96	151
janv 14	559	8	89	126	30	145	161
févr 14	541	7	93	137	21	115	168
mars 14	577	7	70	163	48	104	185
Cumul jan-mars 14	1 677	22	252	426	99	364	514
Cumul jan-mars 13	1 167	18	229	331	15	186	388
Variation 3 premiers mois	43,7%	22,2%	10,0%	28,7%	560,0%	95,7%	32,5%

Source : OMEF

Graphique 39 : Evolution mensuelle du nombre de demandeur d'emploi nouvellement inscrits



Graphique 40 : Répartition des demandeurs d'emploi suivant le genre et le niveau d'instruction



La raison du pic au mois d'octobre 2012 concernant le nombre de demandeur d'emploi est qu'à ce moment un salon de l'emploi s'est tenu au palais du sport Mahamasina ayant vu la participation de l'OMEF en collaboration avec le cabinet de recrutement MRH. Un afflux important d'offreur de travail a été donc enregistré au sein de son service.

Tableau 21 : Nouvelles immatriculations de véhicules à Antananarivo

Période	Nouvelles immatriculations						
	Ensemble	Véhicules neufs		Véhicules usagés		Véhicules particuliers	Véhicules utilitaires
		Véhicules à 4 roues	Véhicules à 2 roues	Véhicules à 4 roues	Véhicules à 2 roues		
oct 12	1 596	951	572	68	5	592	628
nov 12	1 628	775	820	31	2	448	468
déc 12	1 191	597	560	34	0	375	342
janv 13	1 654	1 012	585	54	3	636	613
févr 13	1 577	1 026	498	49	4	597	615
mars 13	1 605	896	670	37	2	516	480
avr 13	1 646	802	784	58	2	486	393
mai 13	1 507	841	632	34	0	463	423
juin 13	1 041	624	379	37	1	354	374
juil 13	1 962	943	968	48	3	569	528
août 13	1 777	887	843	46	1	524	471
sept 13	1 532	776	721	31	4	442	385
oct 13	1 622	913	691	17	1	528	558
nov 13	1 323	720	581	21	1	429	398
déc 13	964	651	272	40	1	399	385
janv 14	1 250	824	399	25	2	490	502
févr 14	1 221	845	345	30	1	499	516
mars 14	1 272	727	520	25	0	422	369
avr 14	1 458	901	536	21	0	491	464
mai 14	1 385	952	400	32	1	568	450
juin 14	1 227	780	428	19	0	473	469
juil 14	1 803	1 069	704	29	1	585	541
août 14	856	637	190	27	2	376	380
sept 14	1 317	858	459	0	0	519	512
Cumul jan-sept 14	11 789	7 593	3 981	208	7	4 423	4 203
Cumul jan-sept 13	14 301	7 807	6 080	394	20	4 587	4 282
Variation 9 mois	-17,6%	-2,7%	-34,5%	-47,2%	-65,0%	-3,6%	-1,8%

Source : Dir TANA / INSTAT

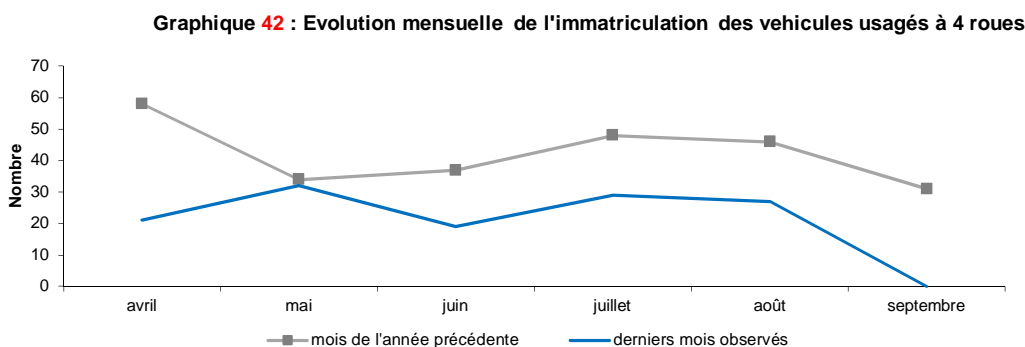
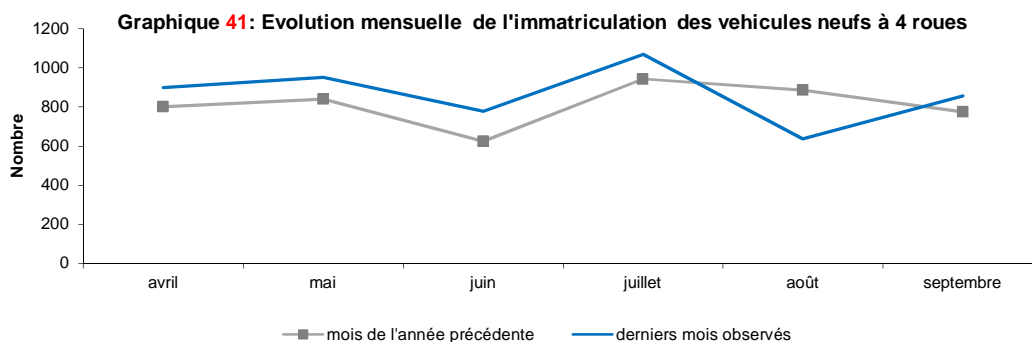


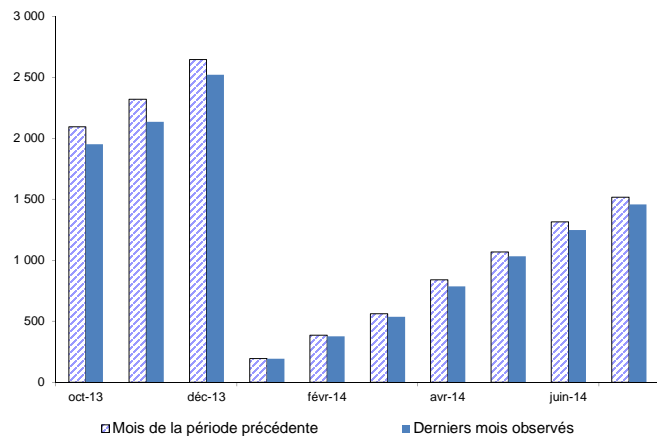
TABLEAU DE BORD DE L'ECONOMIE
SECTEUR FINANCES PUBLIQUES

Tableau 22 : Evolution des Opérations Globales du Trésor - RECETTES

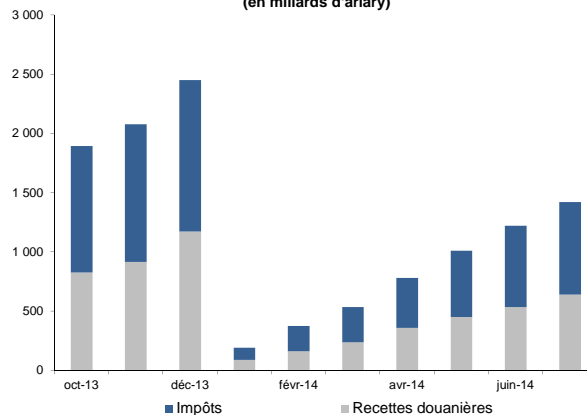
Opérations	Cumuls annuels				Opérations mensuelles (cumul de janvier à novembre en milliards d'Ariary)												
	déc-13		juil-14		juil-13	août-13	sept-13	oct-13	nov-13	déc-13	janv-14	févr-14	mars-14	avr-14	mai-14	juin-14	juil-14
	LFI	Réal.	LFI 4T 2014	Réal.													
RECETTES ET DEPENSES																	
RECETTES TOTALES ET DONS	3 167,1	2 818,2	3670,0	1 566,6	1 516,6	1 711,5	1 984,7	2 189,3	2 374,0	2 818,2	193,6	379,2	559,6	809,4	1 057,5	1 355,6	1 566,6
Recettes totales	2 808,7	2 522,0	3044,9	1 459,5	1 381,1	1 576,0	1 746,9	1 951,5	2 136,1	2 522,0	193,6	379,0	537,2	787,0	1 034,9	1 248,5	1 459,5
Recettes budgétaires	2 808,7	2 522,0	3044,9	1 459,5	1 381,1	1 576,0	1 746,9	1 951,5	2 136,1	2 522,0	193,6	379,0	537,2	787,0	1 034,9	1 248,5	1 459,5
Recettes fiscales	2 721,0	2 451,5	2983,2	1 421,2	1 340,8	1 534,7	1 703,4	1 894,5	2 078,8	2 451,5	193,1	377,8	535,0	780,4	1 010,2	1 222,0	1 421,2
Impôts sur les revenus, bénéfiques et gains	567,9	568,3	742,4	376,0	348,1	402,4	429,8	484,8	512,0	568,3	35,3	90,2	123,1	190,9	267,0	341,5	376,0
Impôts sur la propriété	15,1	15,3	18,7	9,4	8,8	9,7	10,6	11,6	12,5	15,3	1,0	2,5	3,6	5,3	6,9	8,2	9,4
Impôts sur les biens et services	844,6	689,8	854,5	393,2	392,6	449,2	510,1	568,1	636,0	689,8	67,0	121,6	170,3	223,7	283,5	329,5	393,2
dont Taxe s / valeur ajoutée TVA	500,0	435,0	558,8	257,0	249,5	283,0	322,1	356,6	401,0	435,0	44,3	81,1	113,8	149,2	188,2	220,0	257,0
Autres recettes fiscales	3,1	5,8	2,5	1,8	1,8	2,0	2,2	2,3	2,5	5,8	0,2	0,4	0,8	1,0	1,2	6,0	1,8
Droits et taxes s / le commerce extérieur	1 290,4	1 172,3	1365,0	640,8	589,4	671,3	750,8	827,7	915,7	1 172,3	89,5	163,0	237,3	359,5	451,7	536,8	640,8
dont Droit de douanes DD	243,4	219,9	262,7	141,6	130,7	148,1	165,9	182,8	202,3	219,9	20,2	36,8	53,5	72,9	96,2	115,4	141,6
Taxe s / valeur ajoutée TVA	576,9	515,1	672,0	326,0	300,7	348,1	390,8	430,7	474,6	515,1	45,6	86,2	124,8	170,0	223,7	268,9	326,0
Taxe s / produits pétroliers TPP	470,1	79,7	429,8	31,4	40,3	55,4	60,3	65,4	70,8	79,7	5,5	9,6	14,2	19,4	22,9	27,7	31,4
TVA s / produits pétroliers TVAPP	0,0	357,6	0,0	141,7	117,7	119,7	133,9	148,7	167,9	357,6	18,2	30,4	44,7	97,2	108,8	124,9	141,7
Recettes non fiscales	87,7	70,5	61,8	38,3	40,3	41,3	43,5	57,0	57,3	70,5	0,5	1,3	2,2	6,6	24,7	26,5	38,3
Dons	358,3	296,1	625,0	107,1	135,5	135,5	237,8	237,8	237,9	296,1	0,1	0,1	22,4	22,5	22,5	107,1	107,1
Dons courants	57,1	0,6	258,9	0,4	0,4	0,4	0,5	0,5	0,6	0,6	0,1	0,1	0,2	0,2	0,3	0,4	0,4
Dons en capital	301,3	295,5	366,1	106,7	135,1	135,1	237,3	237,3	237,3	295,5	0,0	0,0	22,2	22,2	22,2	106,7	106,7

Source : DGT / MFB

Graphique 43 : Recettes totales (en milliards d'ariary)



Graphique 44 : Recettes fiscales (en milliards d'ariary)



Graphique 45 : Dons (en milliards d'ariary)

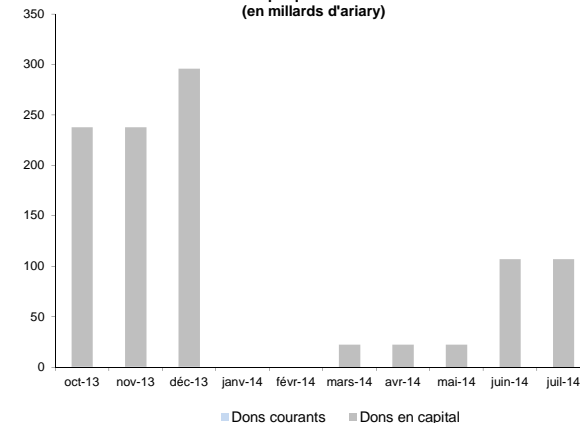


TABLEAU DE BORD DE L'ECONOMIE
SECTEUR FINANCES PUBLIQUES

Tableau 23 : Evolution des Opérations Globales du Trésor - DEPENSES

Opérations	Cumuls annuels				Opérations mensuelles (cumul de janvier à novembre en milliards d'Ariary)												
	déc-13		juil-14		juil-13	août-13	sept-13	oct-13	nov-13	déc-13	janv-14	févr-14	mars-14	avr-14	mai-14	juin-14	juil-14
	LFI	Réal.	LFI 4T 2014	Réal.													
DEPENSES TOTALES	3 308,2	3 235,6	4253,9	1 693,0	1 657,8	1 913,2	2 251,7	2 513,9	2 770,1	3 235,6	178,0	411,6	705,0	894,5	1 173,1	1 493,6	1 693,0
Dépenses courantes	2 558,5	2 505,2	3071,3	1 394,5	1 291,7	1 518,4	1 705,5	1 935,6	2 141,3	2 505,2	168,9	350,8	595,2	754,5	1 012,5	1 202,4	1 394,5
Dépenses budgétaires	2 373,3	2 326,2	2876,7	1 224,5	1 163,4	1 355,6	1 505,0	1 676,5	1 861,7	2 326,2	142,5	279,1	501,1	689,1	873,1	1 081,5	1 224,5
Personnel	1 442,5	1 341,7	1650,0	803,4	752,1	874,4	976,7	1 079,0	1 190,8	1 341,7	88,6	206,0	325,8	443,5	557,4	702,7	803,4
Fonctionnement	729,0	860,5	924,8	350,4	351,2	406,7	440,2	500,8	560,3	860,5	42,5	54,2	143,2	204,2	263,0	321,0	350,4
Intérêts sur dette extérieure	56,0	38,7	49,0	24,7	21,2	23,3	28,6	31,4	37,3	38,7	2,6	4,0	10,6	13,7	20,3	21,8	24,7
Intérêts sur dette intérieure	145,9	85,3	252,9	46,1	38,8	51,2	59,5	65,3	73,3	85,3	8,8	15,0	21,5	27,7	32,4	36,0	46,1
Autres opérations nettes du Trésor (+ / -)	185,2	179,0	194,5	149,9	128,3	162,8	200,5	259,1	279,6	179,0	26,4	71,7	94,0	65,4	139,4	120,9	149,9
Dépenses de fonctionnement FCV	0,0	0,0	0,1	0,0	0,0	0,0	0,0	0,0	0,0	0,0	0,0	0,0	0,0	0,0	0,0	0,0	0,0
Dépenses en capital	749,7	730,4	1182,6	318,5	366,1	394,8	546,2	578,3	628,8	730,4	9,2	60,9	109,8	140,0	160,5	291,2	318,5
Financement intérieur	223,8	137,7	394,0	56,2	67,5	79,4	104,7	115,9	139,2	137,7	1,1	2,5	7,1	19,4	24,4	42,5	56,2
Financement extérieur	525,9	592,7	788,6	262,4	298,6	315,4	441,4	462,4	489,6	592,7	8,1	58,4	102,7	120,6	136,1	248,8	262,4
SOLDE GLOBAL (base engagements)	-141,1	-417,4	-583,9	-126,3	-141,2	-201,7	-267,0	-324,6	-396,1	-417,4	15,6	-32,5	-145,4	-85,1	-115,6	-138,1	-126,3
SOLDE GLOBAL (base caisse)	-141,1	-457,1	-906,9	-107,1	-137,9	-184,2	-264,8	-334,5	-388,6	-457,1	10,1	-39,6	-110,8	-82,5	-81,7	-99,7	-107,1
FINANCEMENT	141,1	457,1	906,9	107,1	137,9	184,2	264,8	334,5	388,6	457,1	-10,1	39,6	110,8	82,5	81,7	99,7	107,1
EXTERIEUR NET	-8,1	233,8	458,6	89,4	132,6	147,0	167,5	186,0	196,5	233,8	4,4	54,0	64,3	78,6	56,1	80,3	89,4
INTERIEUR NET	149,2	223,4	448,3	17,7	5,3	37,2	97,4	148,4	192,1	223,4	-14,5	-14,4	47,4	3,9	25,6	19,3	17,7
Système bancaire excluant variation de change	136,2	428,1	348,0	-28,3	198,6	279,3	328,3	327,3	359,1	428,1	-64,0	-48,5	29,8	-29,6	10,3	0,5	-28,3
Système non bancaire	0,0	63,4	100,3	-31,0	-10,4	25,8	36,9	47,2	49,5	63,4	-6,8	-37,4	-49,0	-50,0	-50,1	-39,9	-31,0

Source : DGT / MFB

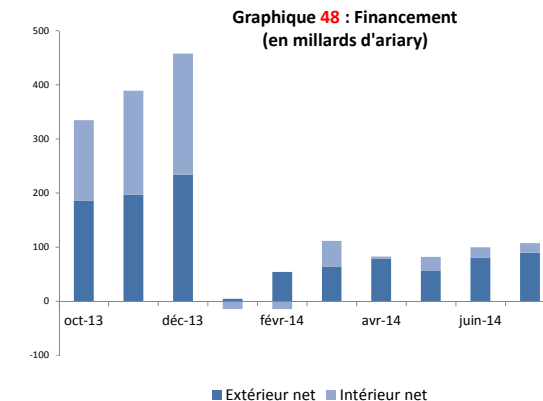
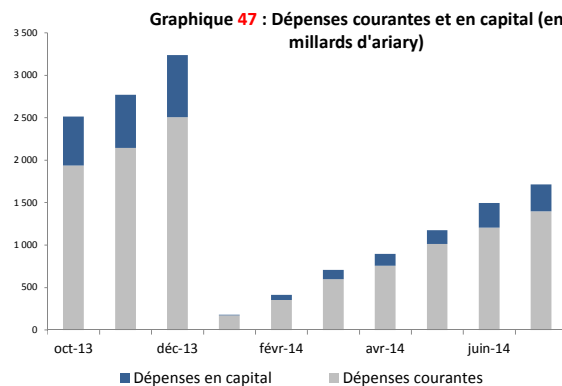
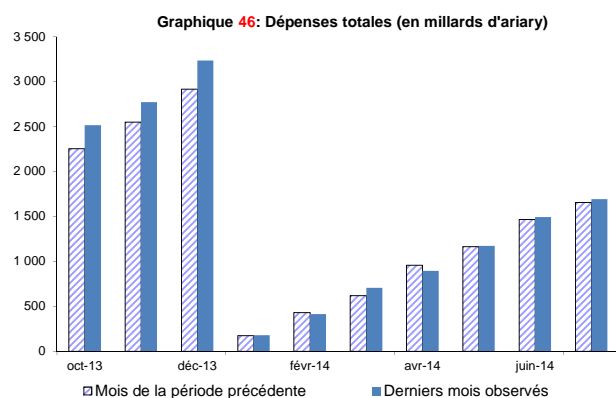


TABLEAU DE BORD DE L'ECONOMIE
SECTEUR MONETAIRE

Tableau 24 : Evolution des indicateurs monétaires

Libellés	Opérations mensuelles																				
	janv-13	févr-13	mars-13	avr-13	mai-13	juin-13	juil-13	août-13	sept-13	oct-13	nov-13	déc-13	janv-14	févr-14	mars-14	avr-14	mai-14	juin-14	juil-14	août-14	sept-14
AGREGATS MONETAIRES (Milliards d'ARIARY)																					
Base monétaire	2 581	2 549	2 603	2 458	2 311	2 326	2 370	2 364	2 323	2 289	2 289	2 453	2 485	2 470	2 420	2 338	2 424	2 473	2 565	2 507	2418 p
Masse monétaire M3	5 615	5 646	5 778	5 688	5 462	5 474	5 512	5 618	5 671	5 632	5 688	5 894	5 866	5 870	5 925	5 963	5 939	6 035	6 035	6 049	n.c
CREDIT A L'ECONOMIE (Milliards d'ARIARY)																					
Crédits à court terme octroyés au secteur privé	1 289	1 291	1 311	1 336	1 423	1 447	1 378	1 410	1 454	1 480	1 521	1 579	1 590	1 600	1 621	1 653	1 605	1 682	1 691	1 735	n.c
Crédits à moyen et long terme octroyés au secteur privé	1 073	1 074	1 090	1 094	1 091	1 106	1 119	1 150	1 165	1 192	1 213	1 188	1 180	1 184	1 173	1 204	1 237	1 259	1 274	1 292	n.c
CREDIT A L'ETAT (Milliards d'ARIARY)																					
Système bancaire	459	518	608	463	586	595	627	710	757	758	786	861	797	812	890	827	866	862	830	820	n.c
Autres créances nettes	188	162	159	173	150	159	244	290	288	274	279	258	266	246	285	268	284	287	285	274	n.c
AVOIRS EXTERIEURS (Millions d'USD)																					
Avoirs extérieurs bruts	1 041	1 004	988	1 003	889	853	838	826	824	812	782	775	787	774	747	727	710	756	738	720	n.c
dont disponible	890	857	843	858	745	707	696	688	684	671	641	632	652	644	616	597	580	625	613	602	n.c
TAUX MONETAIRES																					
Taux directeur de la BCM	9,50%	9,50%	9,50%	9,50%	9,50%	9,50%	9,50%	9,50%	9,50%	9,50%	9,50%	9,50%	9,50%	9,50%	9,50%	9,50%	9,50%	9,50%	9,50%	9,50%	9,50%
<i>Taux d'intérêt des banques commerciales (%)</i>																					
Taux de base MIN	13,80	13,80	13,80	13,80	13,80	13,80	13,80	13,80	13,80	13,80	13,80	13,80	13,80	13,80	13,80	13,80	13,80	13,80	13,80	n.c	n.c
Taux de base MAX	24,00	24,00	24,00	24,00	24,00	24,00	24,00	24,00	24,00	24,00	24,00	24,00	24,00	24,00	24,00	24,00	24,00	24,00	24,00	n.c	n.c
Taux débiteur MIN	0,00	0,00	0,00	0,00	0,00	0,00	0,00	0,00	0,00	0,00	0,00	0,00	0,00	0,00	0,00	0,00	0,00	0,00	0,00	n.c	n.c
Taux débiteur MAX	60,00	60,00	60,00	60,00	60,00	47,76	60,00	60,00	60,00	60,00	60,00	60,00	60,00	60,00	60,00	60,00	60,00	60,00	60,00	n.c	n.c
Taux créditeur MIN	0,00	0,00	0,00	0,00	0,30	0,00	0,00	0,00	0,00	0,00	0,00	0,00	0,00	0,00	0,00	0,00	0,00	0,00	0,00	n.c	n.c
Taux créditeur MAX	10,50	10,25	10,25	10,00	10,00	10,00	10,00	10,00	10,00	10,00	10,00	10,75	10,25	10,75	10,25	10,75	10,75	10,75	10,75	n.c	n.c
TAUX DE CHANGE MOYEN																					
Parité Ariary/USD	2 235,71	2 201,63	2 220,92	2 200,78	2 192,40	2 179,63	2 198,13	2 179,56	2 203,39	2 193,61	2 236,00	2 241,21	2 269,22	2 316,71	2 322,64	2 324,70	2 328,11	2 354,71	2 419,27	2 464,19	2 485,87
Parité Ariary/Euro	2 964,75	2 941,07	2 877,35	2 862,37	2 849,24	2 869,36	2 868,64	2 884,43	2 892,92	2 965,16	3 015,94	3 065,91	3 084,20	3 160,10	3 206,06	3 200,73	3 199,87	3 200,11	3 273,33	3 279,94	3 211,24
Parité Ariary/DTS	3 433,05	3 365,55	3 343,77	3 309,12	3 284,11	3 301,04	3 306,00	3 310,53	3 355,06	3 376,31	3 422,15	3 446,79	3 484,82	3 566,81	3 594,83	3 599,19	3 602,35	3 627,92	3 729,46	3 760,47	3 729,48

Source : BCM

p = Provisores

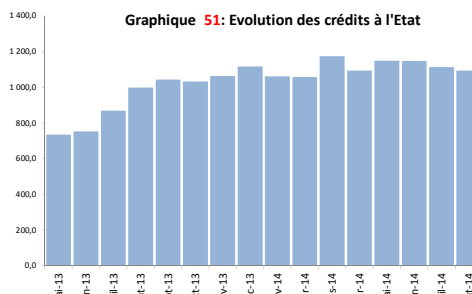
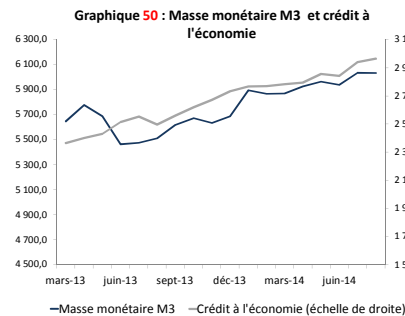
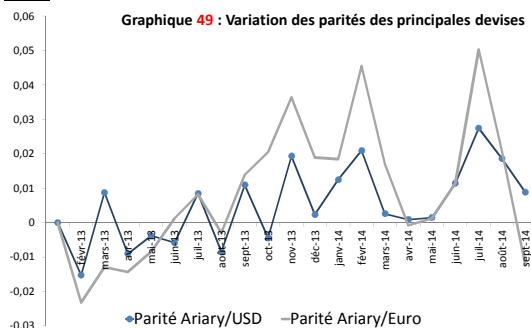
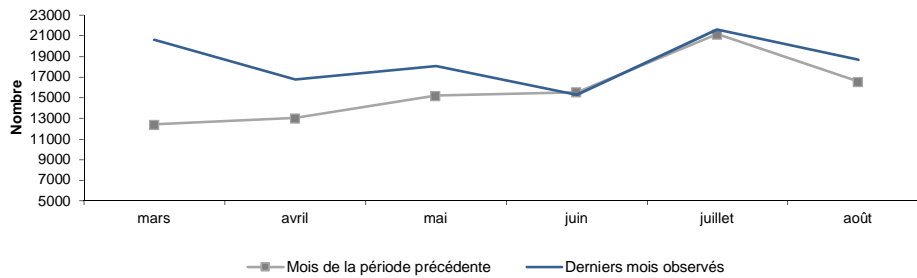


Tableau 25 : Indicateurs du secteur tourisme

Période	Arrivées des visiteurs non-résidents aux frontières	Apport en devises des visiteurs non-résidents (millions de DTS)
sept 12	22 689	16,19
oct 12	25 222	18,01
nov 12	22 039	15,74
déc 12	19 992	14,27
janv 13	19 847	14,17
févr 13	12 989	9,27
mars 13	12 408	8,86
avr 13	13 029	9,30
mai 13	15 162	10,83
juin 13	15 526	11,09
juil 13	21 157	38,08
août 13	16 538	29,77
sept 13	16 744	30,14
oct 13	20 512	36,92
nov 13	16 830	30,29
déc 13	15 633	28,14
janv 14	18 196	25,90
févr 14	15 636	32,90
mars 14	20 604	33,50
avr 14	16 746	25,80
mai 14	18 054	30,00
juin 14	15 277	34,60
juil 14	21 621	42,20
août 14	18 680	34,26
Cumul jan-août 14	144 814	259
Cumul jan-août 13	126 656	131
<i>Variation 8 mois</i>	<i>14,3%</i>	<i>97,3%</i>

Source: MINTOUR

Graphique 52 : Evolution mensuelle de l'arrivée des visiteurs non-résidents aux frontières



Graphique 53 : Variation mensuelle de l'arrivée des visiteurs non-résidents aux frontières

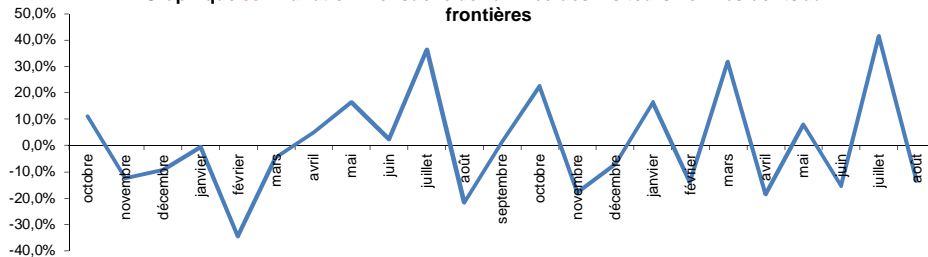


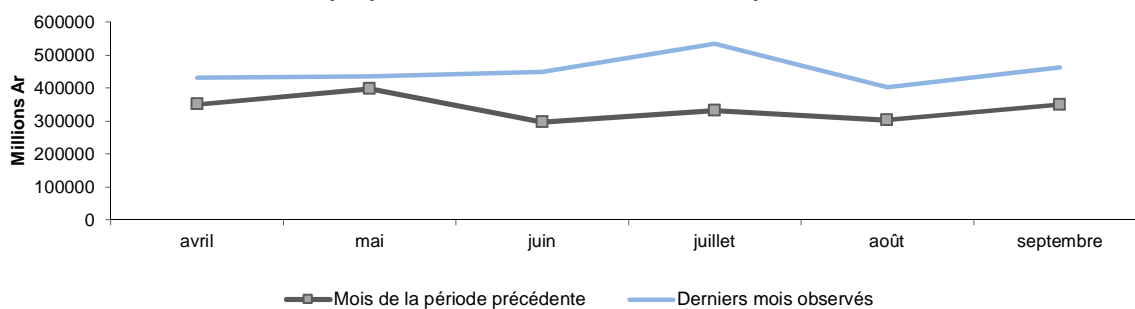
Tableau 26 : Evolution mensuelle des exportations (millions d'Ariary)

Période	Exportations FOB						
	Total en valeur	Biens alimentaires	Vanille	Crevette	Café	Minerais	Zones Franches
oct 12	121 907	32 199	179	8 960	928	44 071	33 906
nov 12	243 371	72 498	614	6 404	541	41 302	68 066
déc 12	312 364	52 566	1 751	2 341	1 200	48 001	74 387
janv 13	324 008	96 327	12 448	11 386	3 848	41 919	93 482
févr 13	355 413	116 137	23 076	7 966	5 910	42 803	96 508
mars 13	316 714	88 436	9 457	13 048	6 675	36 384	106 547
avr 13	350 735	73 515	5 646	22 324	6 819	45 655	111 423
mai 13	398 110	82 285	7 267	22 662	5 550	59 577	148 062
juin 13	296 771	57 342	119	16 621	2 802	30 107	117 144
juil 13	331 525	71 078	79	18 351	2 166	34 625	129 952
août 13	302 479	54 737	1 530	11 711	2 816	43 607	110 103
sept 13	349 975	45 347	246	8 166	2 995	38 457	95 102
oct 13	300 844	66 267	2 932	16 314	527	34 267	130 148
nov 13	400 572	140 935	15 578	13 310	1 902	34 231	117 781
déc 13	331 265	101 745	18 765	16 274	1 397	27 561	105 568
janv 14	348 394	119 049	29 998	20 991	1 224	33 754	119 051
févr 14	330 496	57 710	8 291	12 316	2 696	38 004	115 273
mars 14	413 333	98 373	34 936	6 530	5 500	39 727	112 517
avr 14	430 934	112 497	24 751	25 056	3 281	38 439	131 802
mai 14	435 236	90 502	23 458	17 132	2 784	46 486	128 722
juin 14	448 036	73 653	17 319	11 166	1 296	38 861	153 151
juil 14	534 664 p	68 377 p	7 814 p	15 733 p	1 331 p	60 599 p	167 082 p
août 14	403 023 p	76 837 p	17 266 p	18 359 p	4 057 p	18 854 p	140 132 p
sept 14	463 045 p	82 627 p	11 741 p	16 207 p	6 407 p	32 086 p	124 900 p
Cumul jan-sept 14	3 807 160	779 626	175 574	143 489	28 578	346 810	1 192 630
Cumul jan-sept 13	3 025 729	685 203	59 869	132 236	39 583	373 134	1 008 324
Variation 9 mois	25,8%	13,8%	193,3%	8,5%	-27,8%	-7,1%	18,3%

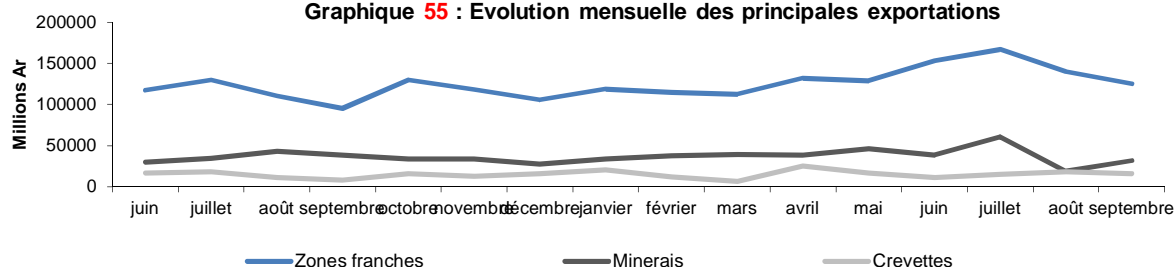
Source : D S E / INSTAT

p = Provisaires

Graphique 54 : Evolution mensuelle des exportations



Graphique 55 : Evolution mensuelle des principales exportations



Les données depuis 2011 ont été modifiées après la mise à jour de la base effectuée en avril 2013.

NB:

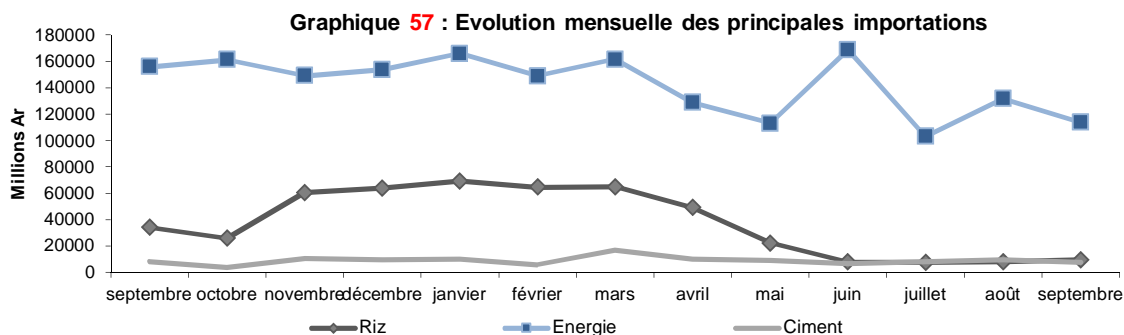
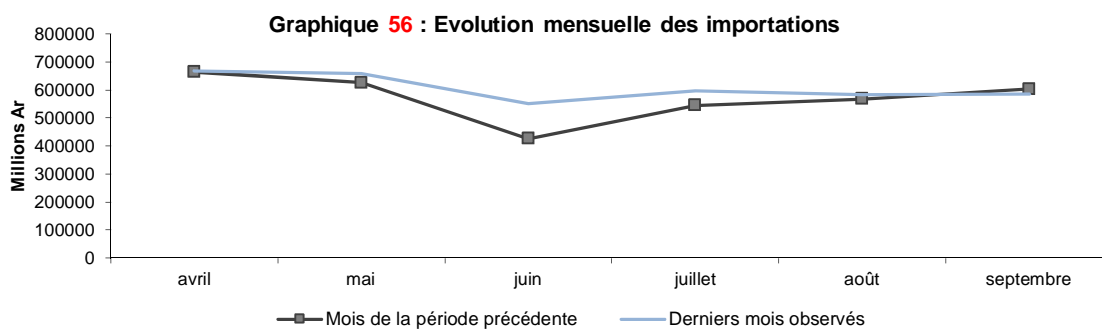
- La récolte de café robusta a connu une bonne saison pour l'année 2013, c'est pourquoi son exportation affiche une forte variation à la hausse.

Tableau 27 : Evolution mensuelle des importations (millions d'Ariary)

Période	Importations CAF						
	Total en valeur	Biens alimentaires	Riz	Sucre	Energie	Equipement	Ciment
oct 12	307 277	27 363	9 479	2 043	105 432	50 544	2 892
nov 12	351 358	39 865	10 385	7 195	25 107	78 098	3 416
déc 12	372 792	60 173	31 899	10 777	18 874	88 727	3 638
janv 13	634 720	77 399	31 869	6 488	176 221	107 080	10 089
févr 13	638 973	113 976	34 413	32 308	178 307	115 228	11 328
mars 13	510 670	70 696	24 208	21 853	64 491	94 617	11 421
avr 13	664 670	98 460	21 630	24 383	161 009	116 598	6 648
mai 13	626 566	73 437	15 070	9 842	140 571	91 560	8 702
juin 13	426 519	56 025	16 325	7 318	101 975	80 419	6 854
juil 13	544 843	73 923	25 085	11 360	103 093	95 765	5 806
août 13	567 604	99 567	34 280	8 588	118 165	79 845	5 902
sept 13	603 089	80 942	34 200	9 730	156 171	91 833	8 405
oct 13	402 936	74 918	26 001	1 949	161 373	42 419	3 738
nov 13	604 840	120 411	60 499	3 553	149 308	74 435	10 656
déc 13	590 438	114 152	64 051	9 972	153 996	88 840	9 747
janv 14	630 117	111 761	69 303	6 992	166 087	96 161	10 124
févr 14	675 102	115 382	64 781	12 729	149 126	97 242	6 007
mars 14	636 200	105 548	65 034	12 708	161 792	86 177	16 605
avr 14	668 927	109 834	49 258	23 208	128 965	102 853	10 004
mai 14	658 657	93 855	22 306	23 592	113 119	110 614	9 135
juin 14	551 150	50 431	7 881	12 337	168 836	84 119	7 011
juil 14	596 134 p	66 437 p	7 622 p	19 054 p	103 079 p	119 237 p	8 111 p
août 14	583 338 p	57 928 p	8 163 p	10 689 p	131 803 p	109 158 p	9 493 p
sept 14	586 716 p	75 570 p	9 623 p	10 862 p	113 820 p	100 939 p	7 922 p
Cumul jan-sept 14	5 586 342	786 746	303 972	132 173	1 236 626	906 500	84 411
Cumul jan-sept 13	5 217 655	744 424	237 079	131 871	1 200 001	872 945	75 156
Variation 9 mois	7,1%	5,7%	28,2%	0,2%	3,1%	3,8%	12,3%

Source : D S E / INSTAT

p = Provisoires



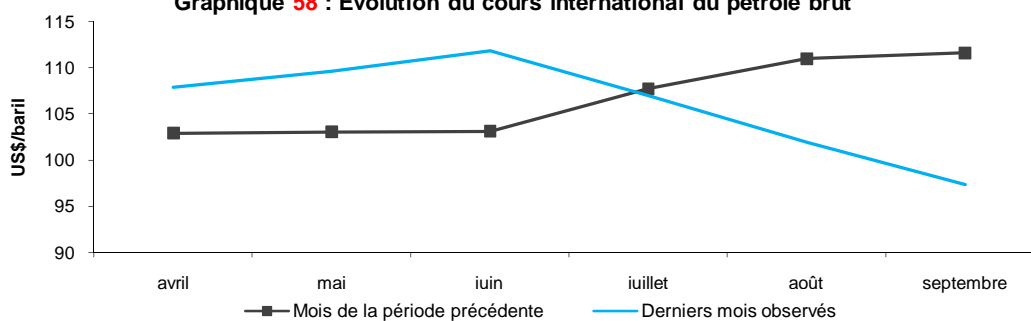
Les données depuis 2011 ont été modifiées après la mise à jour de la base effectuée en avril 2013.

Tableau 28 : Evolution mensuelle des prix internationaux des matières premières

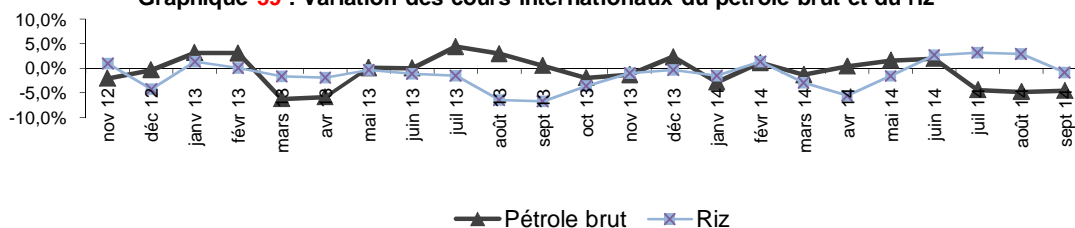
Période	Cours internationaux				
	Crude Oil (petroleum), Dated Brent, light blend 38 API, fob U.K.	Sugar, European import price, CIF Europe	Coffee, Robusta, International Coffee Organization New York cash price, ex-dock New York	Rice, 5 percent broken milled white rice, Thailand nominal price quote	Shrimp, No.1 shell-on headless, 26-30 count per pound, Mexican origina, New York port
	US\$/baril	US cents/pound	US cents/pound	US\$/MT	US cents/kilogram
oct 12	112,0	26,7	109,9	584,7	9,8
nov 12	109,7	26,6	102,9	590,7	10,3
déc 12	109,4	26,8	102,3	565,5	10,7
janv 13	112,9	26,5	105,8	573,4	10,9
févr 13	116,5	25,7	109,7	574,1	11,5
mars 13	109,2	25,1	112,7	564,5	11,5
avr 13	102,9	25,5	107,6	553,7	11,5
mai 13	103,0	25,5	105,8	552,1	12,8
juin 13	103,1	25,7	97,1	546,3	13,8
juil 13	107,7	25,3	102,4	538,3	15,0
août 13	111,0	25,8	100,7	503,8	15,7
sept 13	111,6	26,4	93,5	470,0	16,0
oct 13	109,5	26,8	90,0	453,3	16,1
nov 13	108,1	26,7	85,7	448,8	16,6
déc 13	110,6	27,2	95,5	447,5	17,1
janv 14	107,6	27,4	92,9	441,0	17,1
févr 14	108,8	27,5	101,1	447,0	17,1
mars 14	107,4	27,6	111,9	434,1	17,2
avr 14	107,9	27,8	110,7	409,9	18,1
mai 14	109,7	28,0	108,4	403,6	17,6
juin 14	111,9	28,1	104,6	414,7	17,7
juil 14	107,0	28,4	107,2	428,0	17,6
août 14	101,9	27,8	105,1	440,4	17,6
sept 14	97,3	27,1	105,6	436,5	15,9
Moyenne jan-sept 14	106,61	27,75	105,28	428,36	17,33
Moyenne jan-sept 13	108,66	25,71	103,91	541,79	13,17
Variation 9 mois	-1,9%	7,9%	1,3%	-20,9%	31,6%

Source: www.imf.org/external/np/res/commod/index.aspx

Graphique 58 : Evolution du cours international du pétrole brut



Graphique 59 : Variation des cours internationaux du pétrole brut et du riz



CONCEPTS ET DEFINITIONS

Secteur Réel

Evolution mensuelle de la création d'établissements formels

Effectif des établissements nouvellement créés; données issues des créations et mise à jour du Fichier des établissements formels.

Consommation de produits pétroliers

Les données considérées sont les volumes de ventes mensuelles des sociétés de distribution pétrolière. On entend par volume de ventes les volumes des produits sortis des dépôts pour livraisons au marché local (gros consommateurs et stations service).

Déflateur du PIB: Indice qui supprime l'effet du prix dans le PIB

Prix moyens mensuels pondérés des produits pétroliers

Les prix moyens considérés sont calculés sur la base des prix affichés par chaque distributeur et des quantités sorties dépôts de chaque distributeur.

Evolution mensuelle des production et consommation d'électricité

Production: somme des productions en électricité de tous les centres d'exploitation d'électricité de la JIRAMA.

Consommation: somme des consommations en électricité de tous les compteurs des abonnés JIRAMA.

Prix moyen: prix moyen hors taxes des ventes en électricité; rapport entre le total des chiffres d'affaire hors taxes et le total des consommations.

Evolution mensuelle des production et consommation d'eau traitée par la JIRAMA

Production: somme des productions en eau de tous les centres d'exploitation eau de la JIRAMA

Consommations: somme des consommations en eau de tous les compteurs des abonnés à la JIRAMA.

Prix moyen: prix moyen hors taxes des ventes en eau; rapport entre le total des chiffres d'affaire hors taxes et le total des consommations.

Evolution mensuelle du trafic ferroviaire

Nombre de voyageurs et tonnage de marchandises transportés par voie ferrée.

Evolution mensuelle des travailleurs nouvellement affiliés à la CNaPS

Travailleur: désigne toute personne, qui quels que soient son sexe et sa nationalité, s'est engagée à mettre son activité professionnelle, moyennant rémunération, sous la direction et l'autorité d'une autre personne physique ou morale, publique ou privée, ce, dans les liens d'un contrat de travail écrit ou verbal.

Immatriculation: s'entend de l'opération administrative qui matérialise, par l'attribution d'un numéro d'identification, soit l'affiliation du travailleur, soit l'adhésion de l'employeur à la Caisse Nationale.

Affiliation: s'entend de la démarche administrative et de la situation de droit qui s'ensuit, permettant à la personne concernée et d'être rattachée à la Caisse Nationale, et d'avoir vocation à bénéficier des prestations de sécurité sociale services par celle-ci.

Gens de maison: désigne toute personne attachée au service personnel d'un maître ou de sa famille en qualité de domestique. Il désigne notamment les cuisiniers, les gardiens de maisons, les concierges, les majordomes, les gouvernantes, les femmes de ménages ...

Demandeur d'emplois nouvellement inscrits auprès du service régional de l'emploi d'Analamanga

L'effectif des demandeurs d'emploi reporté dans ce tableau correspond au nombre de personne souhaitant un numéro d'inscription au chômage dans le Service Régional de l'Emploi et de la Formation professionnelle de la Région Analamanga. Ce numéro permet aux individus d'accéder aux offres d'emplois enregistrés par ce service.

Nouvelles immatriculations de véhicules à Antananarivo

Effectif des véhicules nouvellement immatriculés à Antananarivo selon le genre de véhicule. La source est le Centre d'immatriculation de véhicules Ambohidahy.

Opinion des entreprises sur l'évolution de la production, prix et emploi

Un même solde d'opinion peut provenir des cas de comportement différents comme le montre l'exemple suivant. Il faut donc, pour une étude approfondie tenir compte des détails des résultats.

	cas 1	cas
Hausse	0%	46%
Stabilité	97%	5%
Baisse	3%	49%
Solde d'opinion	-3%	-3%

Secteur Finances publiques

Evolution des Opérations Globales du Trésor

Les opérations globales du Trésor (OGT) ou tableau des opérations financières de l'Etat (TOFE) décrit toutes les opérations financières effectuées par l'Etat. Il englobe les opérations de recettes et de dépenses de l'Etat, en termes de flux, ainsi que les opérations de financement du solde budgétaire.

- Les recettes et les dons sont établis sur la base caisse (encaissements effectifs).

- Les dépenses sont comptabilisées sur la base des engagements.

Secteur Monétaire

Evolution des indicateurs monétaires

Taux directeur de la BCM: taux de référence pour opérations de refinancement à la BCM. Ses variations servent avant tout de signal pour une restriction ou un desserrement de la politique monétaire.

Taux de base bancaire: taux de référence des banques en matière d'octroi de crédit. C'est le taux accordé aux clients présentant les meilleures signatures.

Créances nettes sur l'état du système bancaire (CNE): sont constituées par les créances brutes du système bancaire (BCM et banques de dépôts) nettes des dépôts ou des avoirs de l'état. Elles font partie des contreparties de la masse monétaire.

Créances bancaires sur l'économie (CE): sont constituées par le total des créances financières des banques de dépôts consenties aux secteurs autres que le secteur des non résidents et le secteur de l'administration publique. Les ce sont classées dans les contreparties de la masse monétaire. Elles sont ventilées par terme et détaillées par catégories de bénéficiaires.

Taux créditeurs des banques: taux de rémunération des dépôts.

Masse monétaire (M3): la masse monétaire est définie comme l'ensemble des engagements du système monétaire (la BCM, les différentes banques de dépôts, la Caisse d'Epargne de Madagascar et le Centre des Chèques Postaux) à l'économie. Elle représente la quantité des moyens de paiements mis à la disposition de cette dernière.

Secteur Extérieur

Arrivées de touristes aux frontières

Touristes visiteurs qui passent au moins une nuit dans un moyen d'hébergement collectif ou privé à Madagascar

recette au titre du tourisme: dépenses moyenne des touristes issue de l'enquête dépense de 2008 /2009

nombre touriste fondé sur les informations des vols internationaux (regional, international) mensuelles, consolidées annuelles / recettes en devise fondées à partir dépenses moyennes d'un visiteur non résident (enquête visiteur)

Evolution mensuelle des exportations et importations

Valeur totale des importations et exportations de marchandises. source: Direction Générale des Douanes

Partenaires du TBE:

Direction Générale de l'Institut National de la Statistique

www.instat.mg

Direction des Synthèses Economiques

Service de la Conjoncture et du Tableau de Bord

(261) 20 22 216 52 / (261) 20 24 245 49

instatds@yahoo.fr / comptanat@moov.mg

Direction des Statistiques des Ménages

Service des Prix à la Consommation

(261) 20 22 216 52

dginstat@moov.mg

Direction des Statistiques Economiques

Service du Répertoire National des Etablissements

Service des Statistiques des Echanges et Services

(261) 20 22 216 52

dginstat@moov.mg

Banque Centrale de Madagascar

Direction des Etudes et des Relations Internationales

scr.det@bfm.mg / f.rajonson@bfm.mg

www.banque-centrale.mg

Direction Générale du Trésor

Direction des études

Service Tableau de bord et Statistiques

(261) 32 04 150 79

odile_randr@yahoo.fr

Caisse Nationale de Prévoyance Sociale (CNaPS)

Direction des Etudes et de la Conformité - Service Statistique

(261) 22 205 20 / (261) 32 03 650 30

rasoanaivo.fidilalao.jd@cnaps.mg /

ranaivoarivelo.fanomezantsoa.ma@cnaps.mg

www.cnaps.mg

JIRAMA

Direction Planification Stratégique

Département Planification Générale - Service Etudes Economiques

(261) 34 83 349 91 / (261) 34 41 228 19

dps-dpg@jirama.mg / dps-das-see@jirama.mg

Office Malgache des Hydrocarbures

Direction Etudes Economiques et Statistiques

Système d'Informations National des Hydrocarbures

(261) 20 22 227 97/98 - (261) 32 05 00 598

ginette.ravanty@omh.mg

www.omh.mg

Ministère des Transports

Direction de la Planification, de la Prospective et du Suivi Evaluation

Service de l'Exploitation du Système d'Information et de Maintenance

(261) 33 12 999 36

justin@mtm.gov.mg

www.transport.gov.mg

Ministère du Tourisme

Direction du Système d'Information

Service des Statistiques Touristiques

(261) 34 05 515 05 / (261) 34 05 515 43

dsi@tourisme.gov.mg / jorandhys@yahoo.fr

www.tourisme.gov.mg

Observatoire Malgache de l'Emploi et de la Formation professionnelle continue et entrepreneuriale (OMEF)

Immeuble Inspection de Travail Antsahavola, Niveau 10 – 13

(261) 020 24 555 19/(261) 33 41 535 70

omef@omef.gov.mg